



Sistema antifurto

Manuale Installatore

bticino



Indice

Introduzione al sistema	4
Introduzione	4
Dati tecnici	4
Cavi consigliati	4
Messa in funzione	6
Esegui il cablaggio	6
Collega il PC alla Centrale	11
Apri il software di configurazione TiAlarm	12
Crea un nuovo cliente	12
Rileva la Centrale	14
Crea le partizioni	17
Crea gli scenari di inserimento	19
Crea le zone	22
Inserisci i contatti in rubrica	28
Inserisci ed identifica le periferiche bus dell'impianto	30
Configura le periferiche	33
Messaggi vocali	38
Configura i parametri IP	39
Inserisci e arruola le chiavi	42
Invia il progetto alla Centrale	44
Invia ID	46
Configura modem router	46
Messa in funzione con template	47
Esempio 1 – Appartamento o ufficio di piccole dimensioni	47
Esempio 2 – Abitazione disposta su due piani	53
Utilizza il sistema antifurto	57
Inserisci l'antifurto da tastiera	57
Disinserisci l'antifurto	58
Personalizzazioni da tastiera	59
Accedi al sistema	59
Menù installatore	60
Registro Eventi	61
Programmazione	61
Programmazione da USB	68
Lingua	69
Indirizzo IP	69
Stato Guasti	70
Stato Batterie	70
Stato Zone	71
Test delle zone	72
Modifica PIN	73
Versione tastiera	73

Introduzione al sistema

Introduzione

Il nuovo sistema antifurto BTicino offre l'opportunità agli installatori di proporre ai propri clienti soluzioni professionali sia per il residenziale che per il terziario.

La possibilità di scelta tra quattro centrali di controllo, che possono gestire da 16 a 128 zone con o senza collegamento IP per la gestione da remoto tramite App dedicata.

Una gamma completa di sensori (IR; Doppia e Tripla Tecnologia); contatti magnetici e sensori per avvolgibili; la possibilità di gestire telecamere di sorveglianza con tecnologia ONVIF (ver. 2.0), sono il completamento dell'offerta.

Tutta la programmazione del sistema deve essere effettuata utilizzando il software dedicato TiAlarm scaricabile gratuitamente dal sito: www.homesystems-legrandgroup.com

Questo manuale si promette di essere un valido strumento che possa consentire agli installatori di realizzare impianti e sistemi di sicurezza professionali senza grande dispendio di risorse.

A tale scopo vengono proposte alcune tipologie di impianto, con relativi schemi di collegamento e configurazione, in grado di poter soddisfare la gran parte delle richieste "abituali".

Questo manuale rimane comunque un documento informativo sintetico; per tutte le informazioni più dettagliate e soluzioni a problemi specifici si rimanda alla consultazione della documentazione relativa: manuali, fogli istruzione e schede tecniche dei singoli dispositivi e software di programmazione TiAlarm.

Prima di procedere con l'installazione è importante leggere attentamente il presente manuale, in quanto la garanzia decade automaticamente per negligenza, errata manovra, uso improprio, manomissione del circuito per opera di personale non autorizzato.

Inoltre, decade quando il guasto è dovuto a forti sovratensioni accidentali presenti sulla rete di alimentazione o sulla linea telefonica.

Pertanto se la Centrale antifurto viene installata in luogo soggetto a violente scariche atmosferiche (temporali) devono essere installate adeguate protezioni sulla linea di alimentazione e su quella telefonica, eseguendo il collegamento di terra nel modo più rigoroso possibile e rispettando le norme vigenti.

Dati tecnici

Cavi consigliati

Per i collegamenti tra la Centrale ed i dispositivi del sistema si consiglia di utilizzare un cavo multipolare e schermato tipo: 2X0,22 + 2X0,50mm² + schermatura.

– 2 x 0.22mm² per il BUS di sistema (morsetti A – B)

– 2 x 0.50mm² per la tensione di alimentazione (morsetti + –)

La lunghezza massima del cavo steso non deve superare i 500 metri.

Per scegliere i cavi più adatti, verificare assorbimenti e cadute di tensione in base alla lunghezza della tratta.

Rispettare rigorosamente le normative vigenti nel paese di installazione.

Nella tabella seguente vengono elencate le principali caratteristiche tecniche del sistema e di alcuni dei componenti principali.

Caratteristiche Principali: HARDWARE	4204 Scheda Centrale 16	4200 Scheda Centrale 16IP	4201 Scheda Centrale 48IP	4203 Scheda Centrale 128IP
Numero massimo di zone	16	16	48	128
Ingressi a bordo (Fissi e Programmabili)	6+4	6+4	6+4	6+4
Ingressi Analogici	4	4	24	40
Uscite Analogiche	4	4	24	40
Numero Max di uscite Open Collector + relè	16	16	48	128
Gestione connettività ethernet	--	●	●	●
Porta mini-USB	●	●	●	●
Batteria tampone consigliata	12V - 7Ah	12V - 7Ah	12V - 18Ah	12V - 18Ah
Moduli espansione 4235 – 4230 – 4236	4	4	24	40
4280 Modulo radio bidirezionale	2	2	2	2
4280 Modulo radio bidir in modalità repeater	2	2	2	2
4215 Tastiera antifurto	8	8	12	20
xx4215 Lettore di prossimità da incasso	8	8	12	20
4217 Sirena da esterno	8	8	12	20
4216 Sirena da interno	8	8	12	20
4294 Isolatore d'impianto	8	8	12	20
4295 Stazione di alimentazione	4	4	6	10
4210 Contenitore per Centrale 16 zone	1	1	--	--
4211 Contenitore per Centrale 48/128 zone	--	--	1	1
Tensione alimentazione	14,2Vdc ± 1%	14,2Vdc ± 1%	14,2Vdc ± 1%	14,2Vdc ± 1%
Assorbimento Scheda Centrale (max)	60mA	100mA	100mA	100mA
Range di temperatura	-5 / +55 °C	-5 / +55 °C	-5 / +55 °C	-5 / +55 °C
Gestione audio	●	●	●	●
Gestione video (ONVIF)	--	●	●	●
Partizioni gestibili	8	8	12	20
Modalità di inserimento programmabili	16	16	32	32
Timers	16	16	32	32
Programmatore orario giornaliero	●	●	●	●
Codici utente	16	16	48	128
Sensore di prossimità	64	64	128	512
Eventi registrati	1500	1500	1500	1500
Numeri telefonici	20	20	50	100
Invio e-mail	--	●	●	●

Esegui il cablaggio e annota nella tabella sotto riportata i codici seriali di tutti i componenti.

Centrale				Nome Zona	Bilanciamento
Modello			i1		
	Nome Zona	Bilanciamento	i2		
i/M1			i3		
i/M2			i4		
i/M3			i5		
i/M4			i6		

Periferica BUS				Nome Zona	Bilanciamento
Modello			i/M1		
Posizione			i/M2		
N° serie			i/M3		
Descrizione			i/M4		
			i/M5		

Periferica BUS				Nome Zona	Bilanciamento
Modello			i/M1		
Posizione			i/M2		
N° serie			i/M3		
Descrizione			i/M4		
			i/M5		

Periferica BUS				Nome Zona	Bilanciamento
Modello			i/M1		
Posizione			i/M2		
N° serie			i/M3		
Descrizione			i/M4		
			i/M5		

Periferica BUS				Nome Zona	Bilanciamento
Modello			i/M1		
Posizione			i/M2		
N° serie			i/M3		
Descrizione			i/M4		
			i/M5		

Periferica BUS				Nome Zona	Bilanciamento
Modello			i/M1		
Posizione			i/M2		
N° serie			i/M3		
Descrizione			i/M4		
			i/M5		

DA COMPILARE E CONSERVARE A CURA DELL'INSTALLATORE

DA COMPILARE E CONSERVARE A CURA DELL'INSTALLATORE

Periferica BUS			Nome Zona	Bilanciamento
		i/M1		
Modello		i/M2		
Posizione		i/M3		
N° serie		i/M4		
Descrizione		i/M5		

Periferica BUS			Nome Zona	Bilanciamento
		i/M1		
Modello		i/M2		
Posizione		i/M3		
N° serie		i/M4		
Descrizione		i/M5		

Periferica BUS			Nome Zona	Bilanciamento
		i/M1		
Modello		i/M2		
Posizione		i/M3		
N° serie		i/M4		
Descrizione		i/M5		

Periferica BUS			Nome Zona	Bilanciamento
		i/M1		
Modello		i/M2		
Posizione		i/M3		
N° serie		i/M4		
Descrizione		i/M5		

Periferica BUS			Nome Zona	Bilanciamento
		i/M1		
Modello		i/M2		
Posizione		i/M3		
N° serie		i/M4		
Descrizione		i/M5		

Periferica BUS			Nome Zona	Bilanciamento
		i/M1		
Modello		i/M2		
Posizione		i/M3		
N° serie		i/M4		
Descrizione		i/M5		

Per l'esempio illustrato in questa procedura la tabella compilata sarà:

Centrale				Nome Zona	Bilanciamento
Modello	4201		i1		
	Nome Zona	Bilanciamento	i2		
i/M1	IR Cucina	2 BIL	i3		
i/M2	IR Salotto	2 BIL	i4		
i/M3	IR Giardino	2 BIL	i5		
i/M4	IR Box	2 BIL	i6		

Periferica BUS				Nome Zona	Bilanciamento
Modello	4230		i/M1		
Posizione	scatola cucina		i/M2	Cont finestra camera	NC
N° serie	513216		i/M3	Cont Porta blindata	NC
Descrizione	espansione		i/M4		
			i/M5		

Periferica BUS				Nome Zona	Bilanciamento
Modello	4230		i/M1	Cont Finestra salotto	NC
Posizione	scatola cucina		i/M2	Cont Finestra cucina	NC
N° serie	513217		i/M3	Cont Finestra Bagno	NC
Descrizione	espansione		i/M4	IR Tenda salotto	3 BIL
			i/M5	IR Tenda bagno	3 BIL

Periferica BUS				Nome Zona	Bilanciamento
Modello	4234		i/M1	IR Scivolo box	3 BIL
Posizione	scatola ingresso		i/M2	IR Bagno	2 BIL
N° serie	32173		i/M3	IR Tenda cucina	3 BIL
Descrizione	espansione		i/M4	IR Camera	2 BIL
			i/M5	IR Tenda camera	3 BIL

Periferica BUS				Nome Zona	Bilanciamento
Modello	4215		i/M1		
Posizione	ingresso		i/M2		
N° serie	120834		i/M3		
Descrizione	tastiera		i/M4		
			i/M5		

Periferica BUS				Nome Zona	Bilanciamento
Modello	4232		i/M1		
Posizione	vicino quadro		i/M2		
N° serie	362169		i/M3		
Descrizione	modulo gsm		i/M4		
			i/M5		

Periferica BUS			Nome Zona	Bilanciamento
		i/M1		
Modello	4236	i/M2		
Posizione	quadro	i/M3		
N° serie	005249	i/M4		
Descrizione	modulo pstn	i/M5		

Periferica BUS			Nome Zona	Bilanciamento
		i/M1		
Modello	4217	i/M2		
Posizione	parete nord	i/M3		
N° serie	011995	i/M4		
Descrizione	sirena esterna	i/M5		

Periferica BUS			Nome Zona	Bilanciamento
		i/M1		
Modello	4216	i/M2		
Posizione	corridoio	i/M3		
N° serie	008595	i/M4		
Descrizione	sirena interna	i/M5		

Periferica BUS			Nome Zona	Bilanciamento
		i/M1		
Modello	xx4215	i/M2		
Posizione	camera	i/M3		
N° serie	506402	i/M4		
Descrizione	lettore prossimità	i/M5		

Collega il PC alla Centrale

Per configurare il sistema, devi collegare tramite USB o rete ETHERNET un PC alla Centrale.

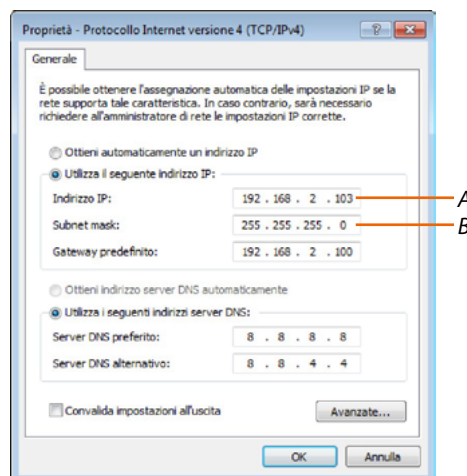
USB



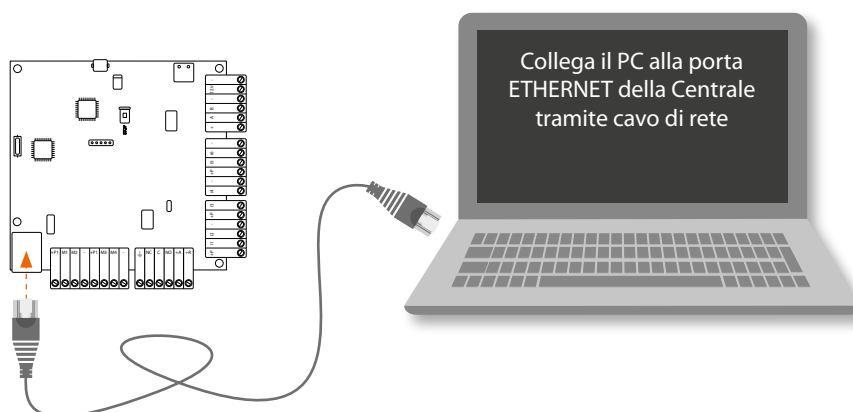
Attenzione: attendi il messaggio di conferma di avvenuta installazione del driver dal sistema operativo.

ETHERNET

Configura l'indirizzo del tuo PC allineandone i parametri di rete con quelli della Centrale. Modifica l'indirizzo ETHERNET del PC.



- A. 192.168.2.XXX
XXX: inserisci un numero differente da 90 (indirizzo della Centrale)
- B. 255.255.255.0

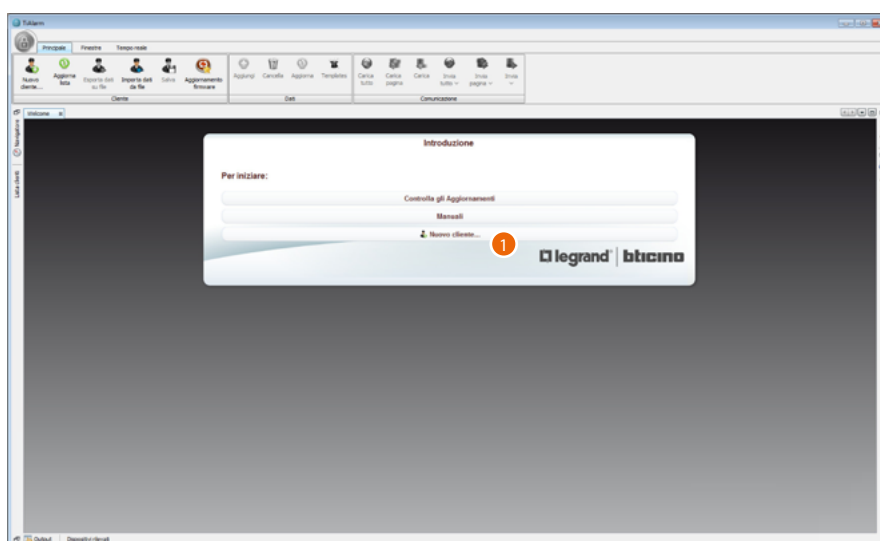


Nota: se esiste già una rete LAN, connetti la Centrale ed il PC a questa rete.

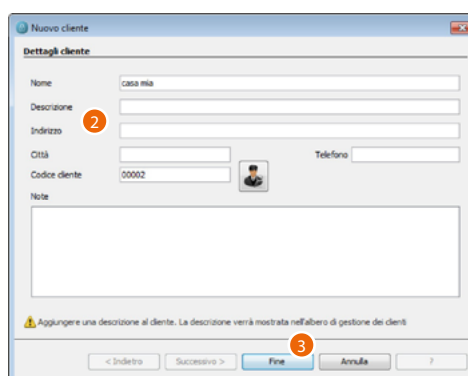
Apri il software di configurazione TiAlarm



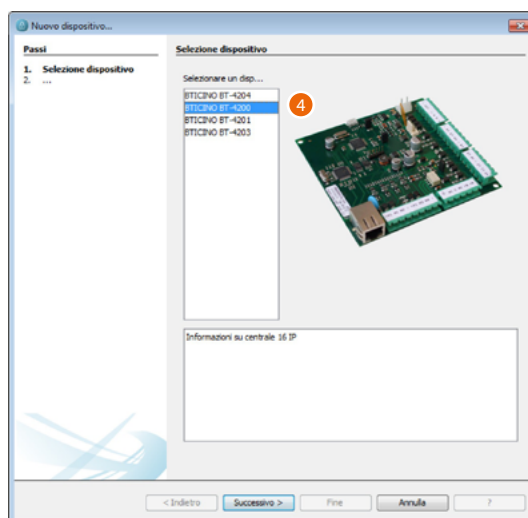
Crea un nuovo cliente



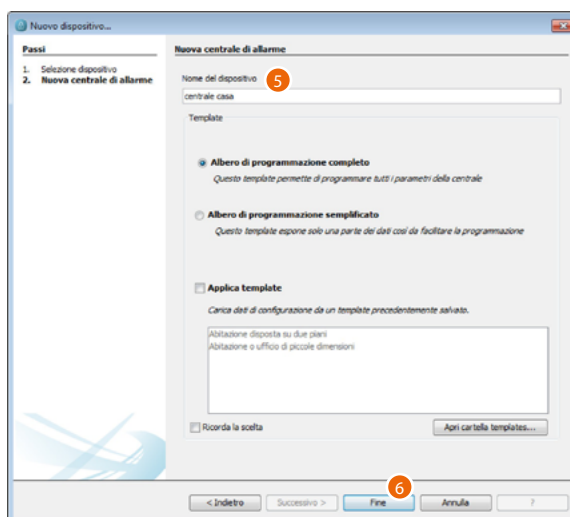
1. Clicca per creare un nuovo cliente



2. Inserisci dati
3. Clicca per terminare



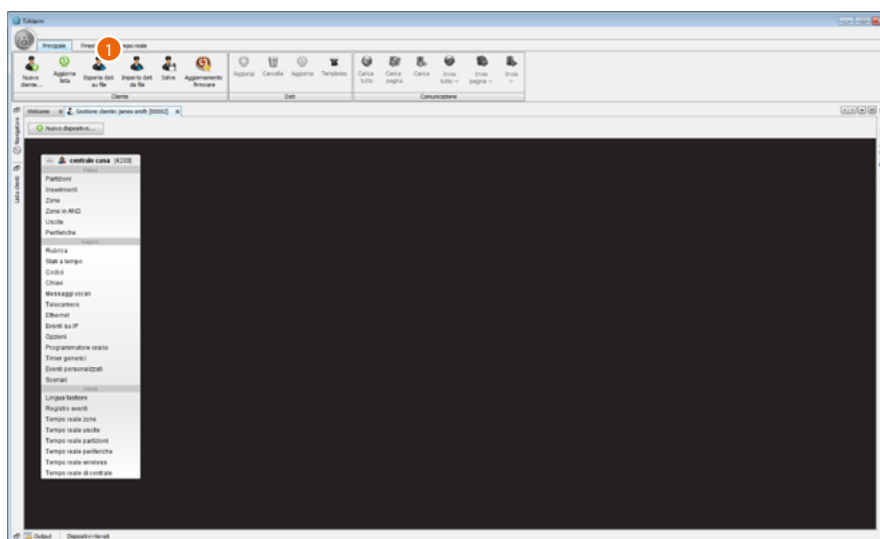
4. Seleziona il tipo di Centrale



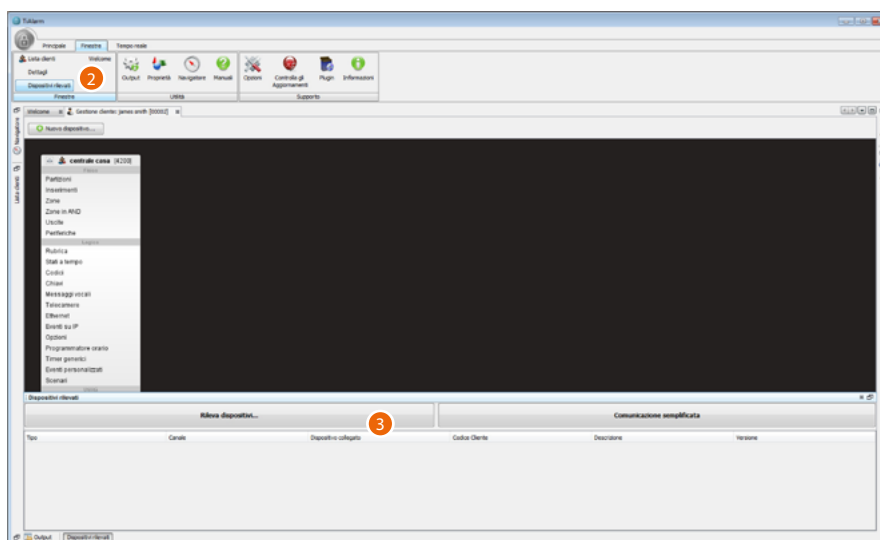
5. Inserisci il nome della Centrale

6. Clicca per terminare

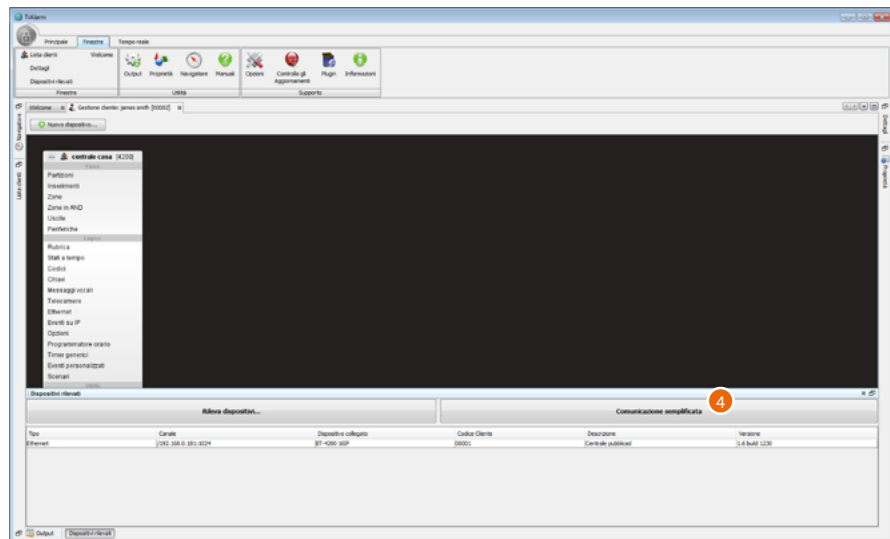
Rileva la Centrale



1. Clicca per aprire la sezione "finestre"

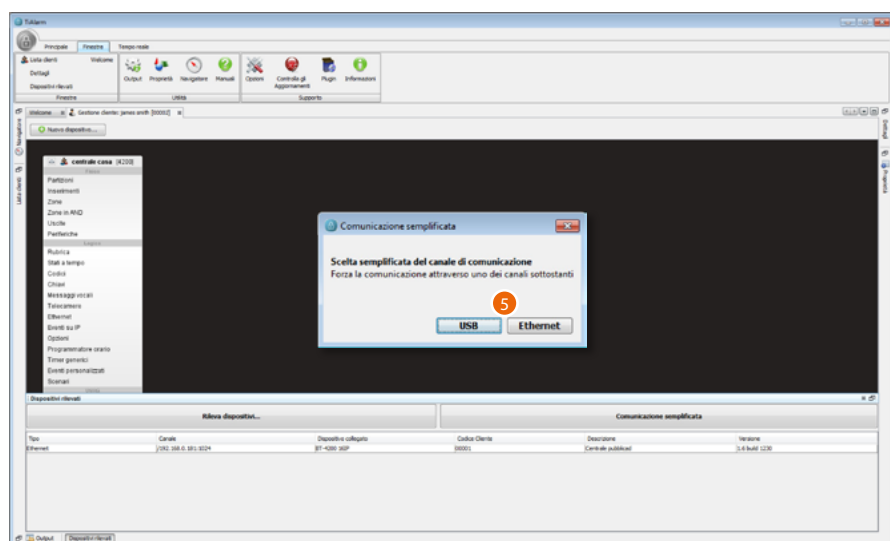


2. Clicca per aprire la finestra "dispositivi rilevati"
3. Clicca per rilevare i dispositivi connessi



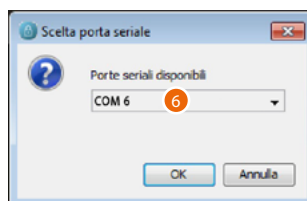
Appare la Centrale, tocca per avviare la comunicazione

4. Nel caso in cui la Centrale non appare clicca "comunicazione semplificata"



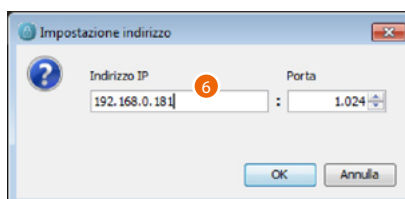
5. Seleziona il metodo di connessione

USB

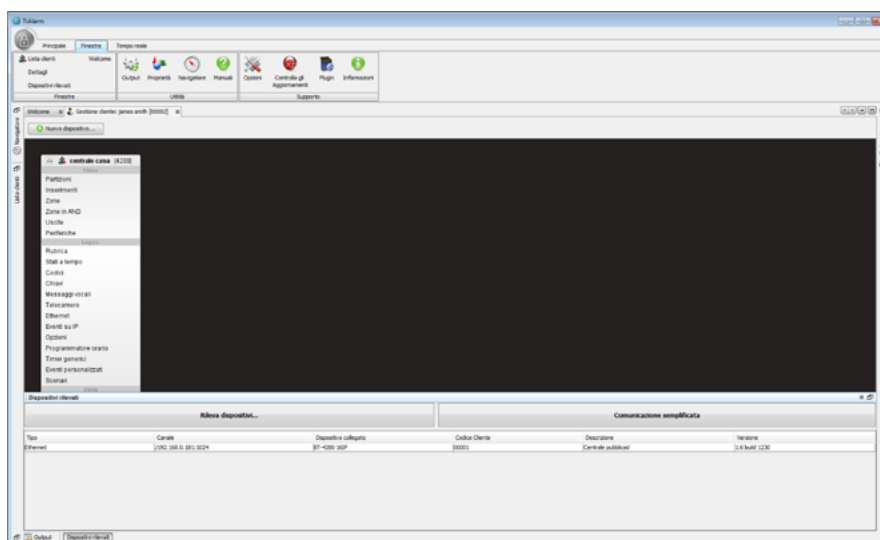


6. Seleziona la porta com

ETHERNET



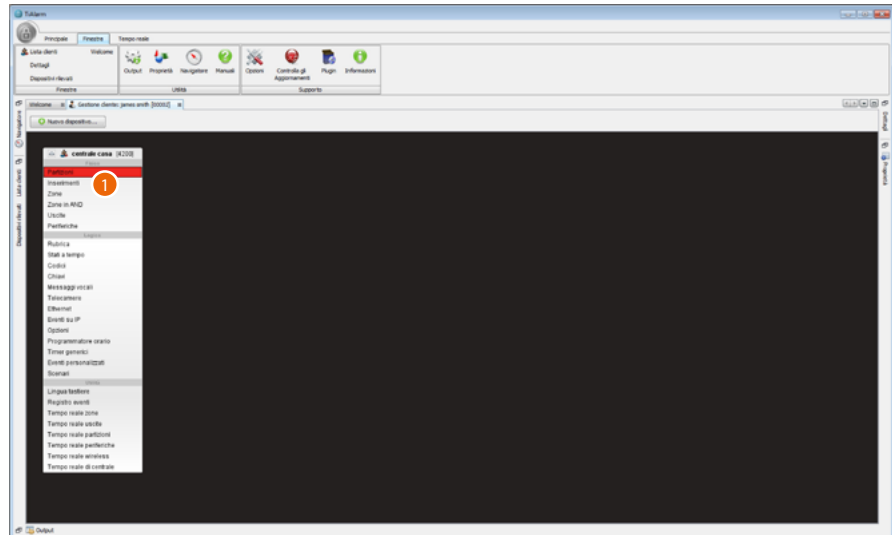
6. Inserisci l'indirizzo IP della Centrale (vedi "[Indirizzo IP](#)")



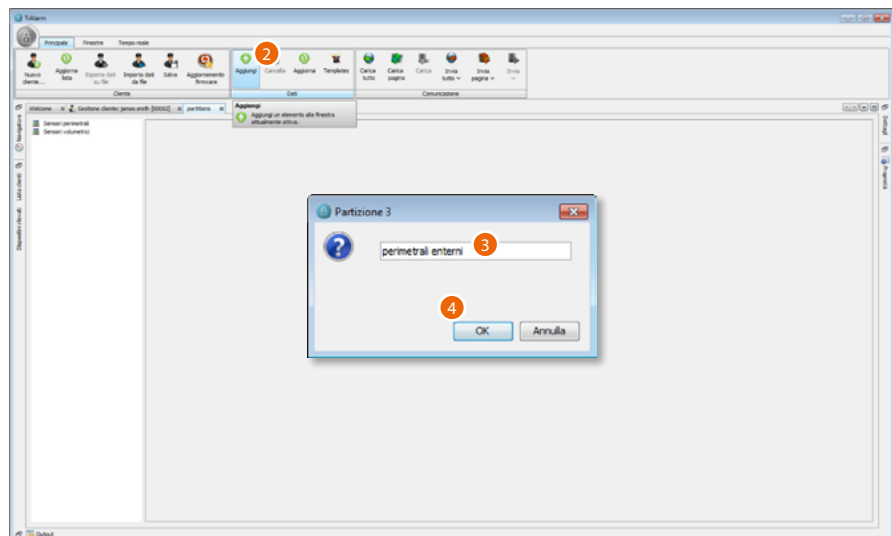
La Centrale è ora collegata

Crea le partizioni

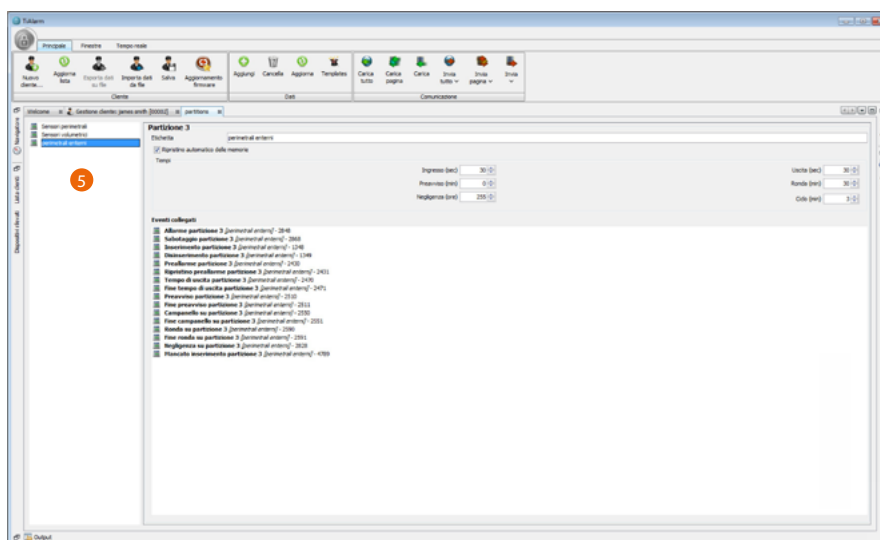
Ora che sei connesso puoi configurare le partizioni che divideranno il tuo impianto ed in cui inserirai i dispositivi con una logica di funzione e posizione (es. perimetrali esterni, volumetrici notte ecc.).



1. Clicca due volte per aprire la sezione partizioni (di default sono già presenti 2 partizioni).



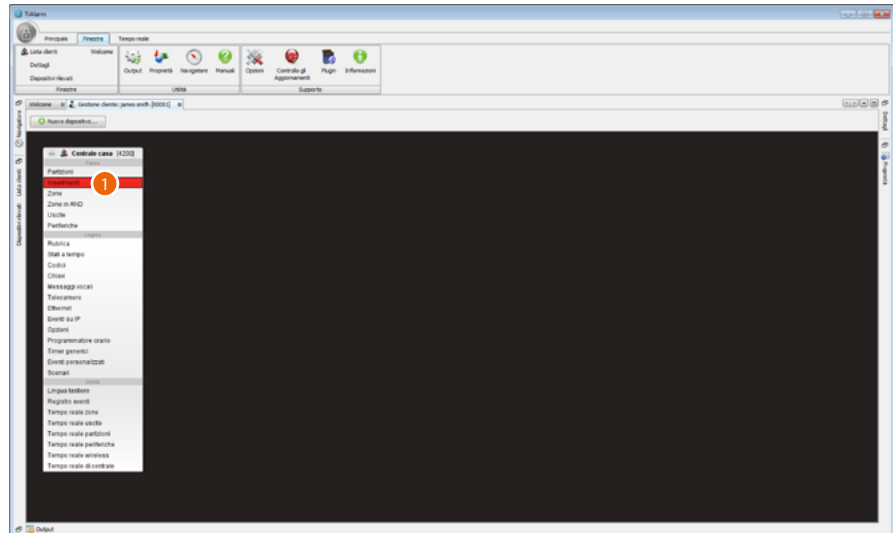
2. Clicca per creare un'altra partizione
3. Inserisci il nome "perimetrali esterni"
4. Tocca per confermare



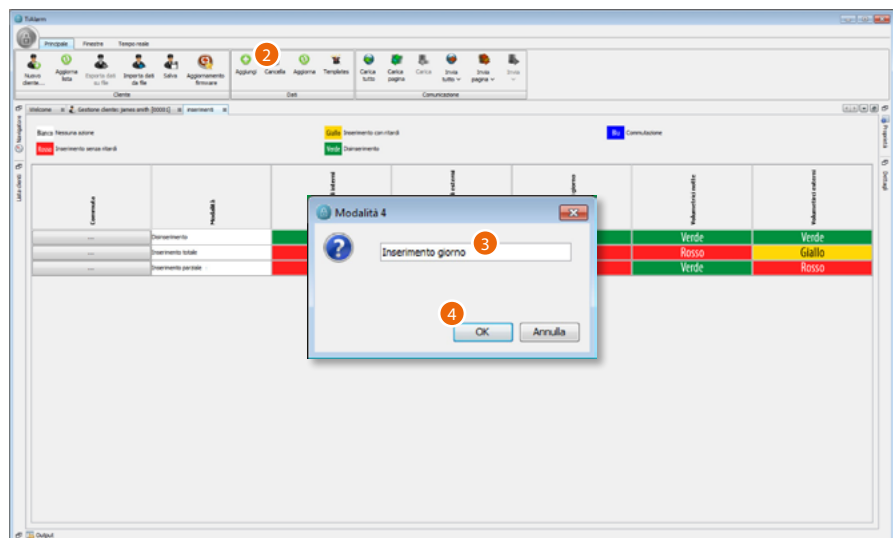
5. La partizione è creata, ripeti l'operazione creando o modificando la descrizione di quelle di default per ottenere le partizioni volumetriche interni, volumetriche notte, volumetriche giorno e volumetriche esterni.

Crea gli scenari di inserimento

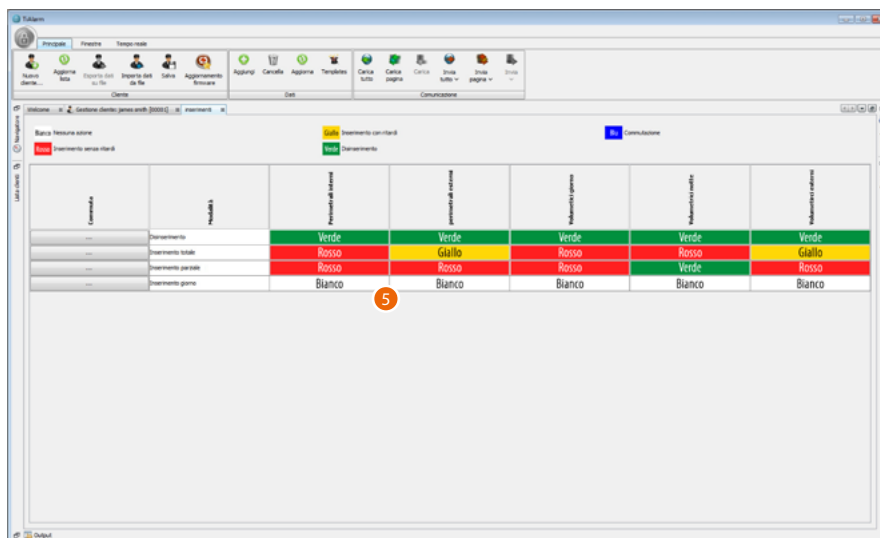
Configura le modalità di inserimento dell'impianto in base alle esigenze del cliente.



1. Clicca due volte per aprire la sezione inserimenti, di default sono presenti gli scenari disinserimento, ins totale e ins parziale

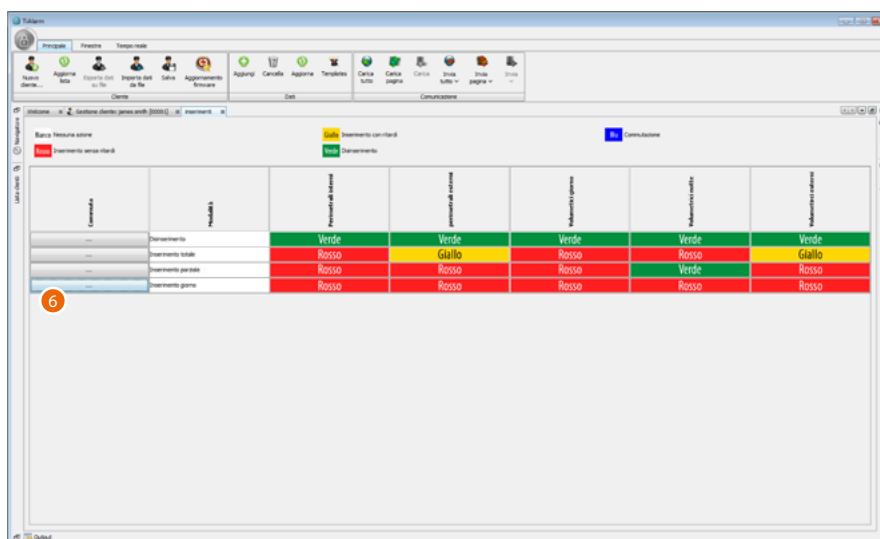
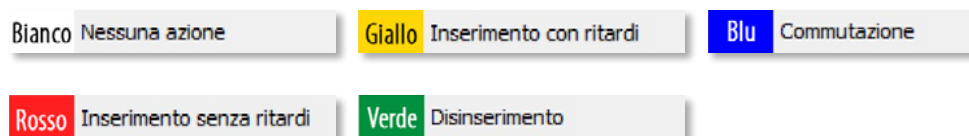


2. Clicca per creare un inserimento
3. Inserisci il nome Inserimento giorno
4. Tocca per confermare

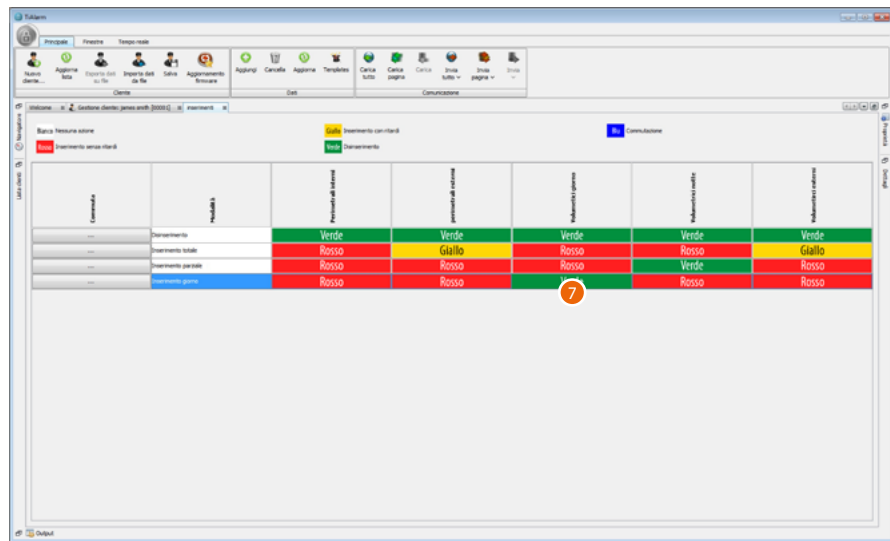


5. Di default gli inserimenti vengono creati nella modalità in cui non avviene nessuna azione sulle partizioni (colore bianco)

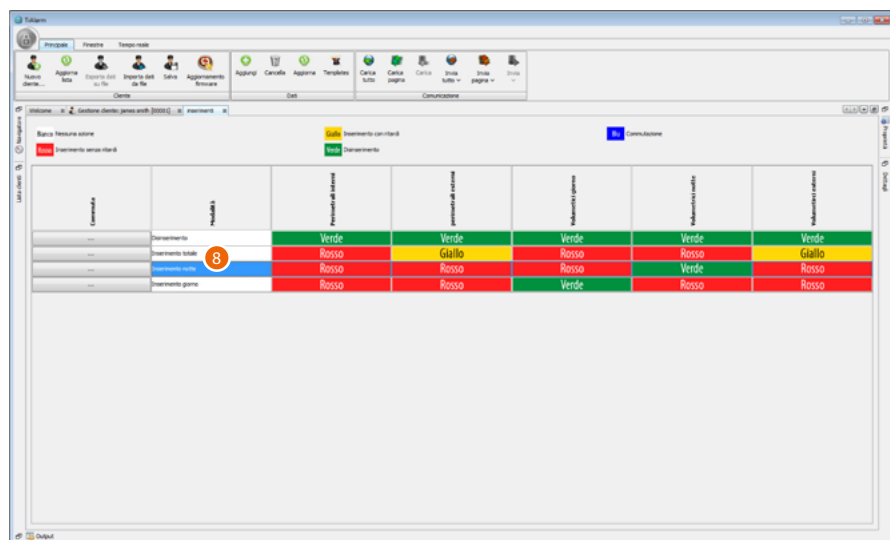
Per modificare la modalità delle varie partizioni tocca il tasto sotto la partizione interessata, fino a quando diventa del colore interessato, toccando il tasto **...** nella colonna "commuta", cambierai contemporaneamente tutte le modalità.



6. Tocca fino all'apparire del colore rosso



7. Tocca fino a cambiare in verde (disinserimento) la partizione “volumetrici giorno”



8. Cambia la descrizione dello scenario di inserimento di default in “inserimento notte”.

Al termine avrai a disposizione gli scenari di inserimento:

Disinserimento – disinserimento di tutte le partizioni

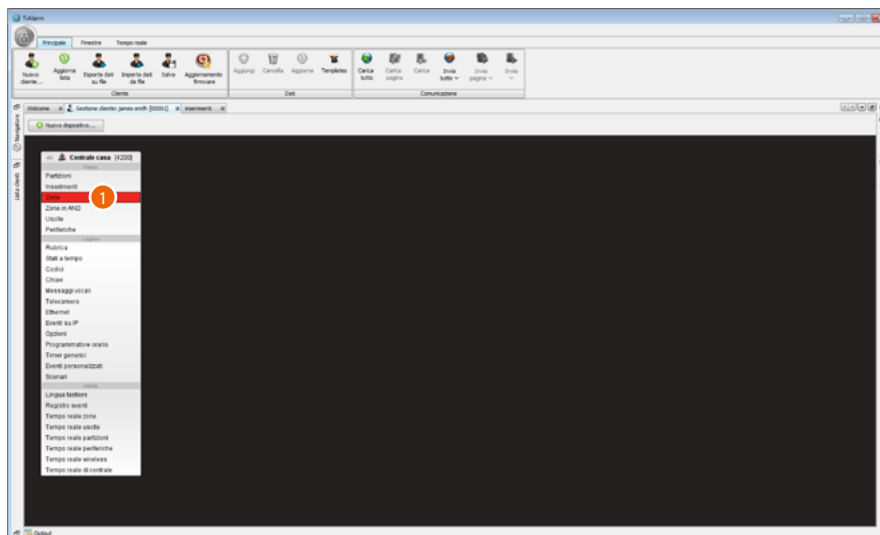
Inserimento totale – inserimento senza ritardi per le partizioni perimetrali interni e volumetrici giorno/notte, mentre con ritardo per perimetrali esterni e volumetrici esterni

Inserimento notte – inserimento senza ritardi di tutte le partizioni tranne la partizione volumetrici notte

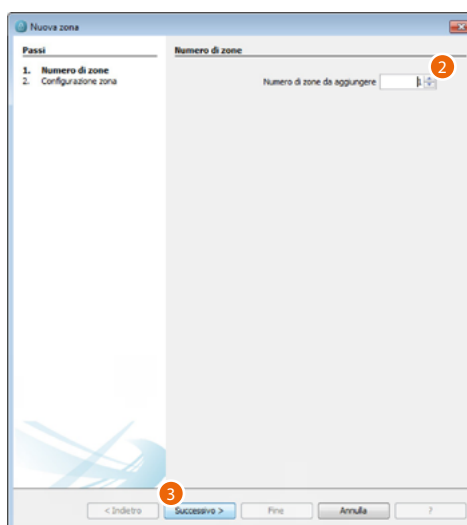
Inserimento giorno – inserimento senza ritardi di tutte le partizioni tranne la partizione volumetrici giorno

Crea le zone

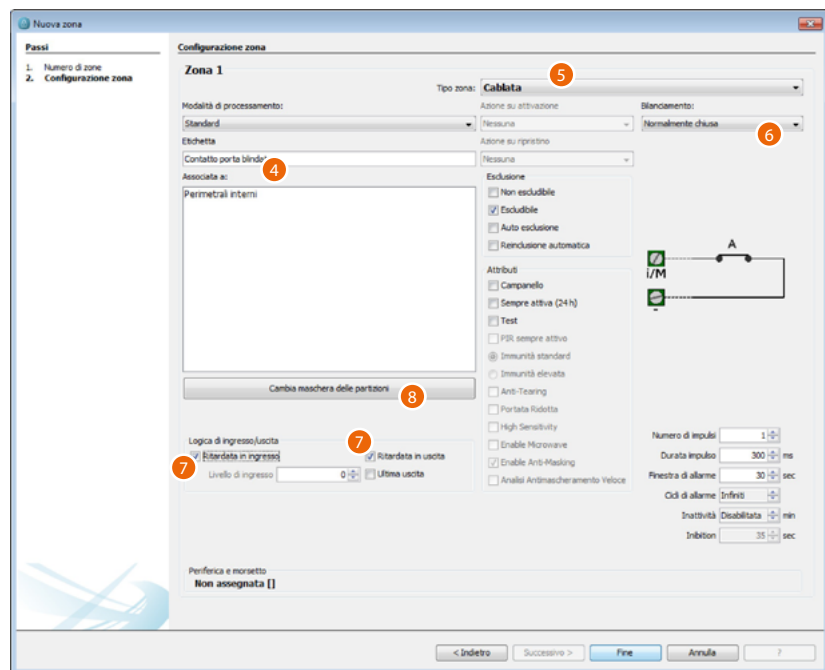
Inserisci le zone del tuo impianto e configurale, ogni sensore o contatto è una singola zona.



1. Clicca due volte per aprire la sezione zone

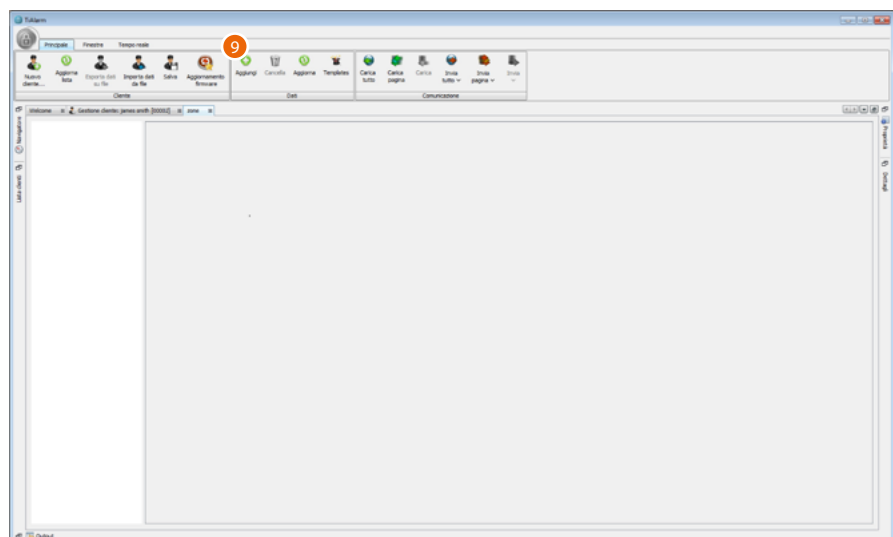


2. Seleziona il numero di zone da creare
3. Clicca per continuare

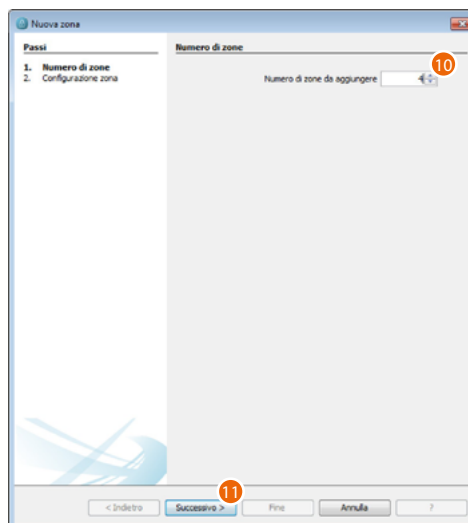


4. Inserisci la descrizione contatto Porta blindata
5. Che è di tipologia cablata
6. Il bilanciamento come normalmente chiusa
7. Dato che è una porta di ingresso imposta un ritardo in entrata e in uscita
8. Associa alla partizione Perimetrali interni

Crea ora 4 zone per i contatti delle finestre.



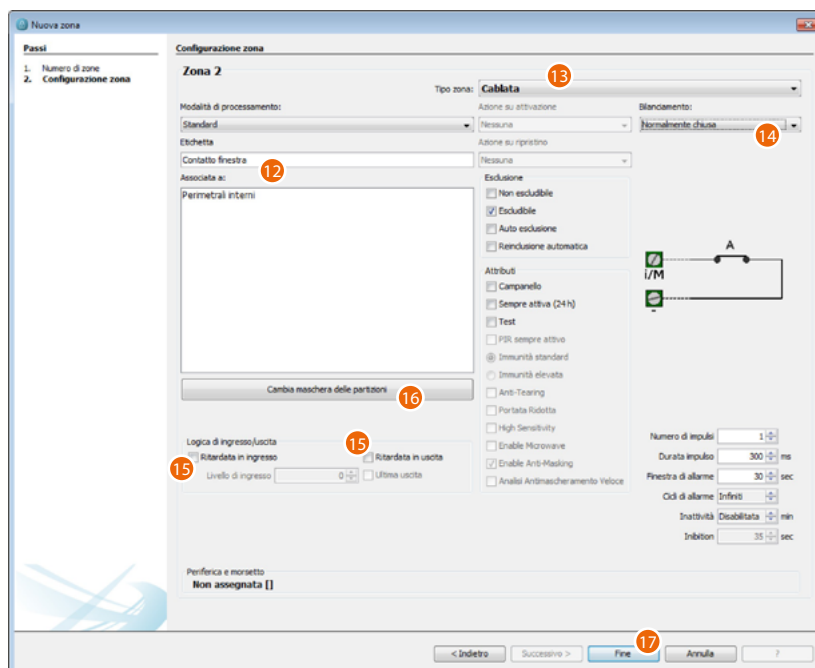
9. Clicca per creare le zone



10. Inserisci il numero delle zone da aggiungere

11. Clicca per continuare

Quando crei più zone contemporaneamente, puoi impostare dei parametri comuni e successivamente modificare quelli diversi nelle singole zone.



12. Inserisci la descrizione contatto finestra

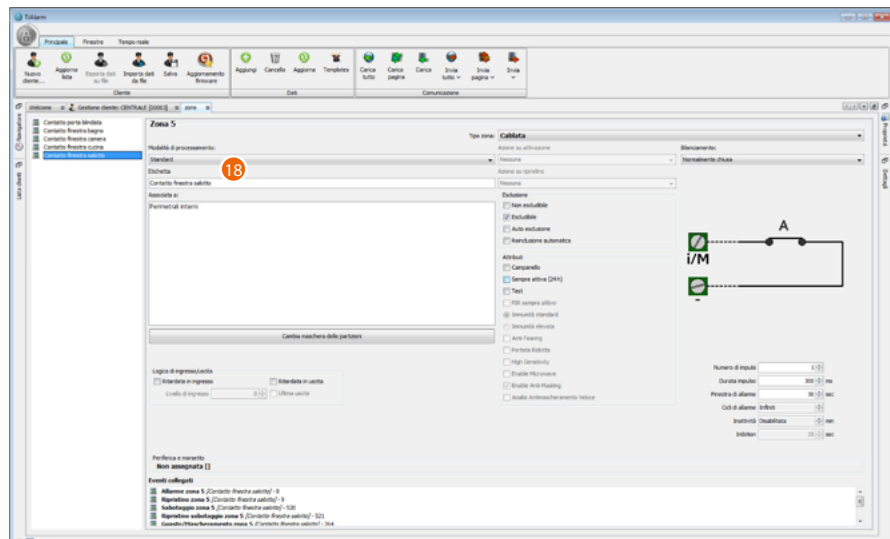
13. Che è di tipologia cablata

14. Il bilanciamento come normalmente chiusa

15. Nessun ritardo ne in entrata ne in uscita

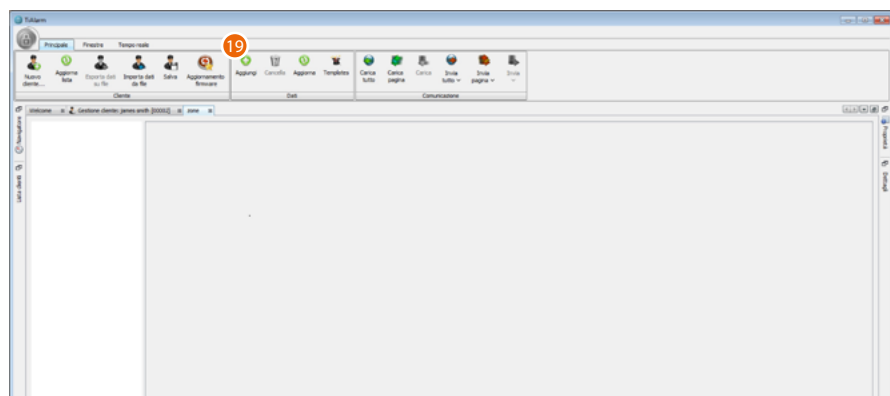
16. Associa alla partizione Perimetrali interni

17. Clicca per terminare

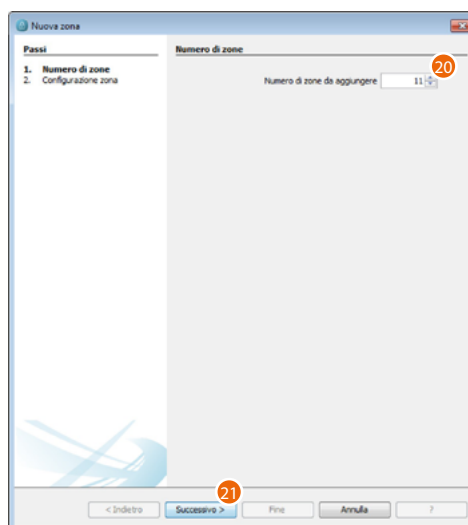


18. Cambia la descrizione delle 4 differenti zone in Contatto finestra bagno, Contatto finestra camera, Contatto finestra cucina, Contatto finestra salotto

Crea ora le 11 zone degli IR volumetrici.

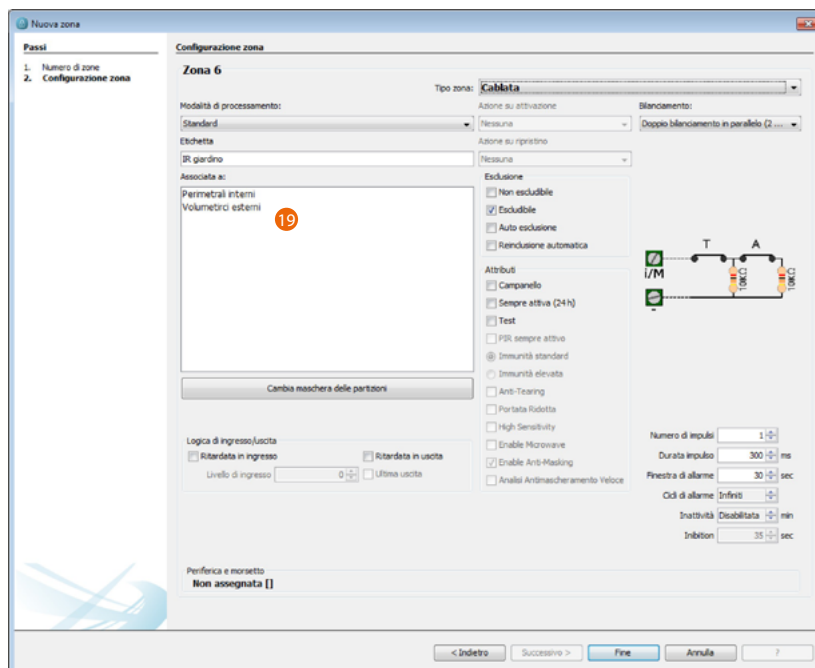


19. Clicca per creare le zone



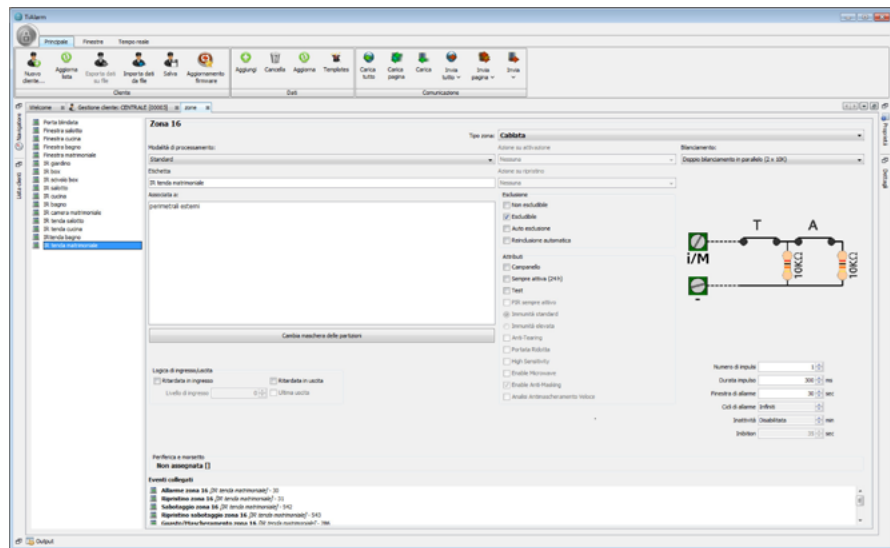
20. Inserisci il numero delle zone

21. Clicca per continuare



19. Modifica i parametri come da tabella

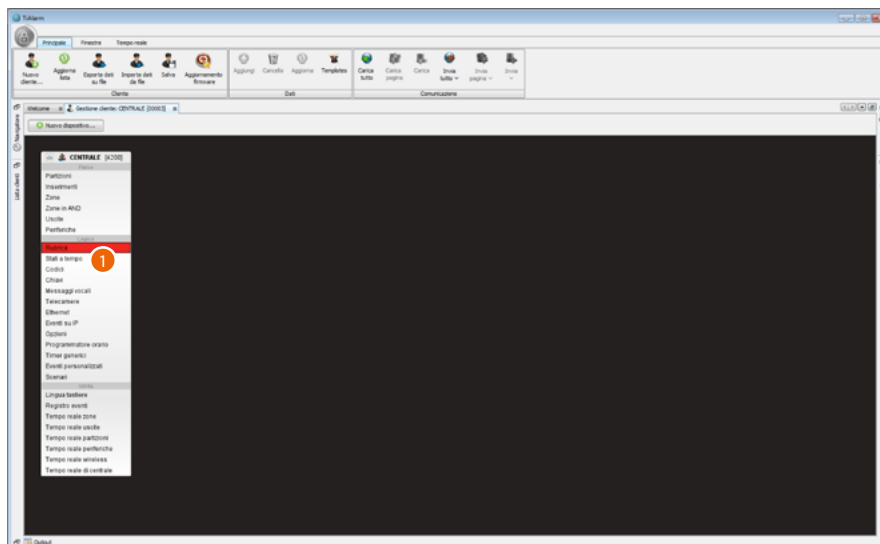
Nome	Tipo	Bilanciamento	Partizione associata	Ritardo ingresso	Ritardo uscita
IR GIARDINO	CABLATA	DOPIO BILANCIAMENTO	VOLUMETRICI ESTERNI	NO	NO
IR BOX	CABLATA	DOPIO BILANCIAMENTO	VOLUMETRICI ESTERNI	SI	SI
IR SCIVOLO BOX	CABLATA	TRIPLO BILANCIAMENTO	VOLUMETRICI ESTERNI	SI	SI
IR SALOTTO	CABLATA	DOPIO BILANCIAMENTO	VOLUMETRICI GIORNO	NO	NO
IR CUCINA	CABLATA	DOPIO BILANCIAMENTO	VOLUMETRICI GIORNO	NO	NO
IR BAGNO	CABLATA	DOPIO BILANCIAMENTO	VOLUMETRICI NOTTE	NO	NO
IR CAMERA	CABLATA	DOPIO BILANCIAMENTO	VOLUMETRICI NOTTE	NO	NO
IR TENDA SALOTTO	CABLATA	TRIPLO BILANCIAMENTO	VOLUMETRICI ESTERNI	NO	NO
IR TENDA CUCINA	CABLATA	TRIPLO BILANCIAMENTO	VOLUMETRICI ESTERNI	NO	NO
IR TENDA BAGNO	CABLATA	TRIPLO BILANCIAMENTO	VOLUMETRICI ESTERNI	NO	NO
IR TENDA CAMERA	CABLATA	TRIPLO BILANCIAMENTO	VOLUMETRICI ESTERNI	NO	NO



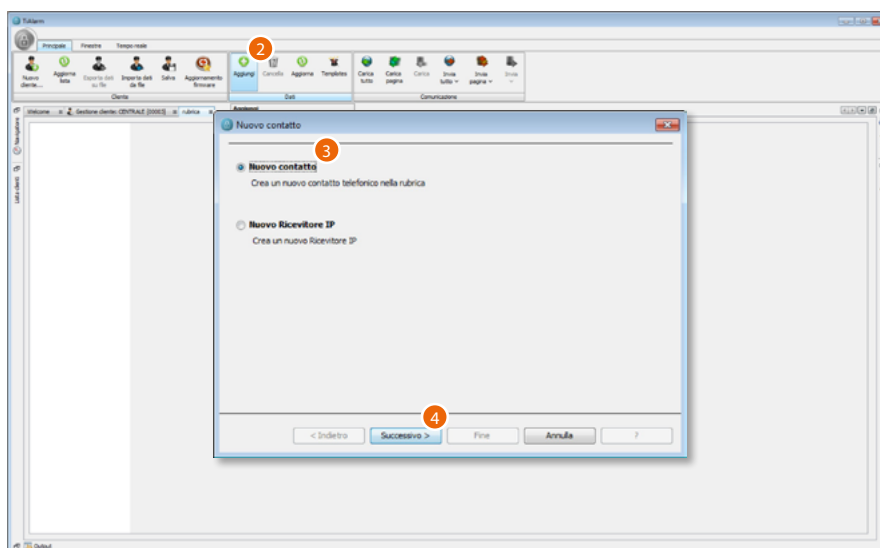
La configurazione delle zone è terminata.

Inserisci i contatti in rubrica

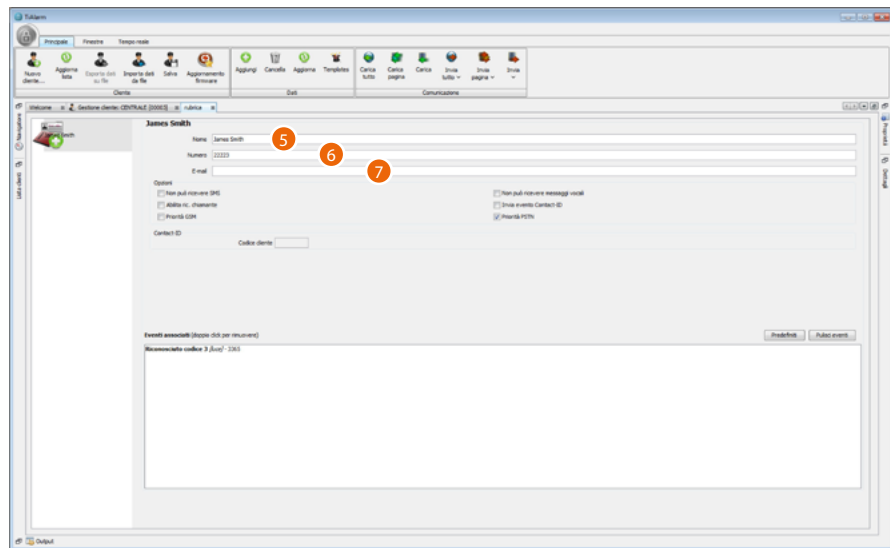
Inserisci in rubrica i contatti a cui arriveranno le notifiche.



1. Clicca due volte per aprire la rubrica



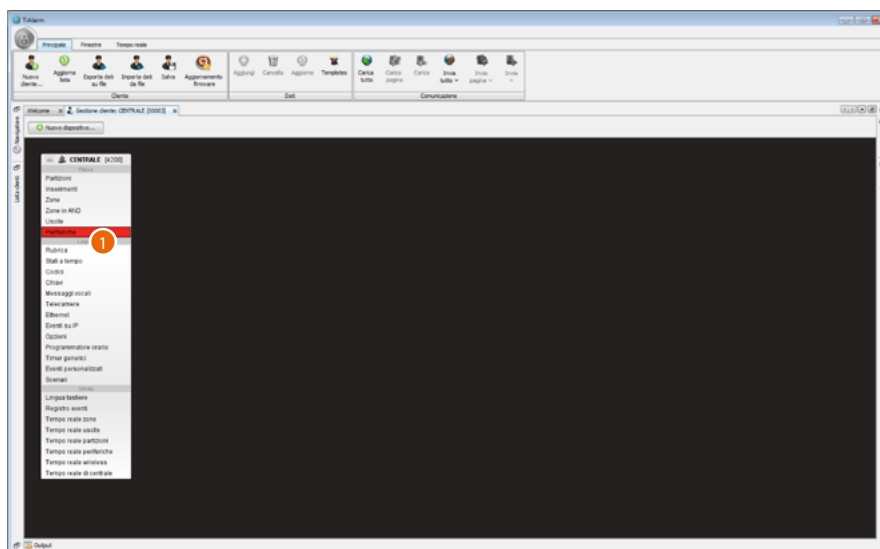
2. Clicca per aggiungere un contatto
3. Seleziona "Nuovo contatto"
4. Clicca per proseguire



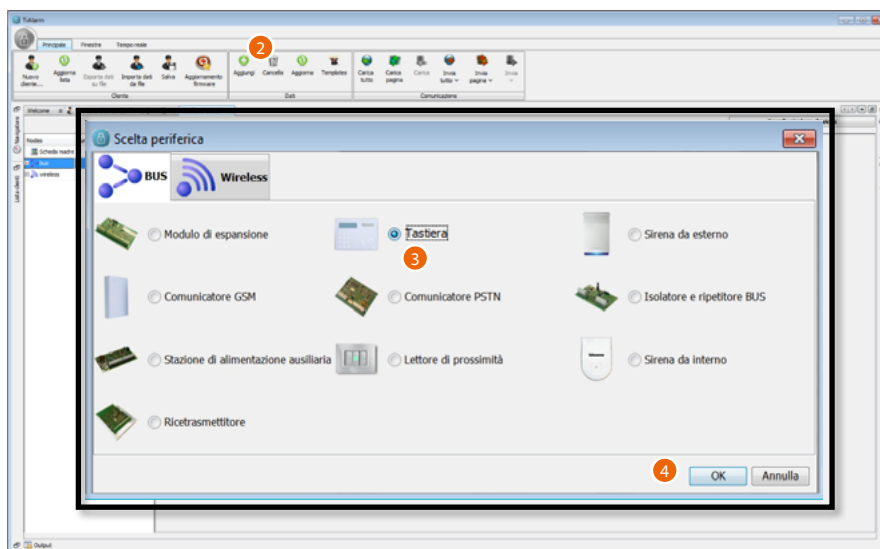
5. Inserisci i dati del contatto
6. Inserisci numero di telefono del cliente per ricevere chiamate o sms dal sistema
7. Inserisci indirizzo mail del cliente per ricevere mail dal sistema

Inserisci ed identifica le periferiche bus dell'impianto

Oltre alla Centrale scelta all'inizio della procedura, devi inserire ed identificare tutte le periferiche bus presenti nell'impianto.



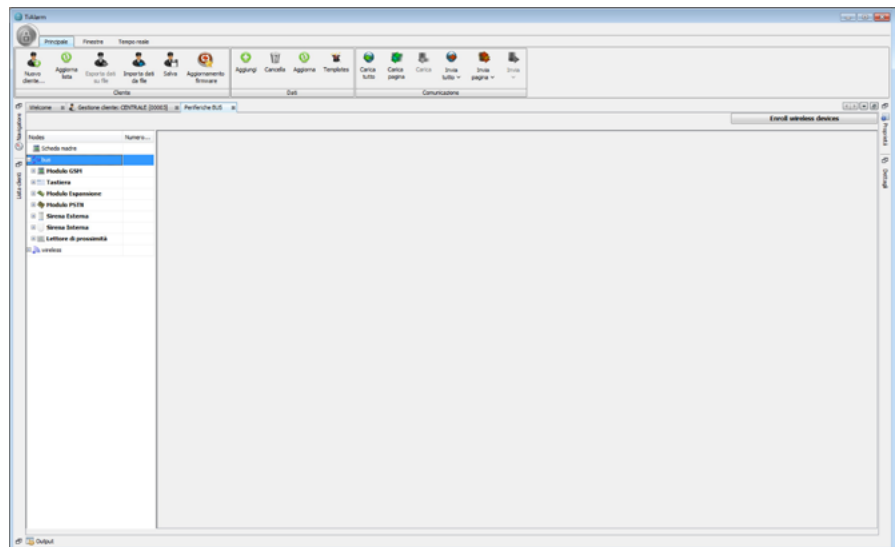
1. Clicca due volte per aprire la sezione periferiche



2. Clicca per aggiungere la prima periferica dell'esempio
3. Seleziona la periferica "Tastiera"
4. Clicca per terminare

Ripeti questa operazione per tutte le periferiche:

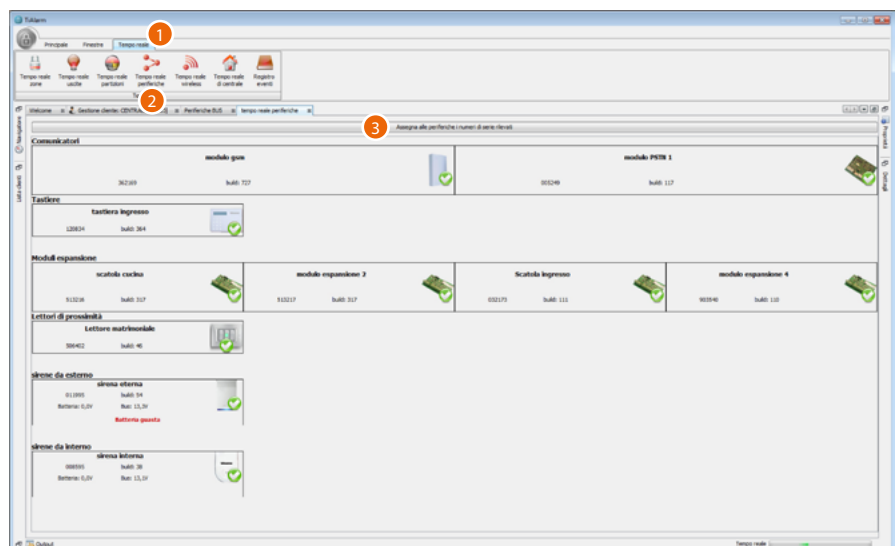
- MODULO GSM
- MODULO ESPANSIONE
- MODULO PSTN
- SIRENA ESTERNA
- SIRENA INTERNA
- LETTORE DI PROSSIMITÀ
- ISOLATORE D'IMPIANTO
- STAZIONE DI ALIMENTAZIONE



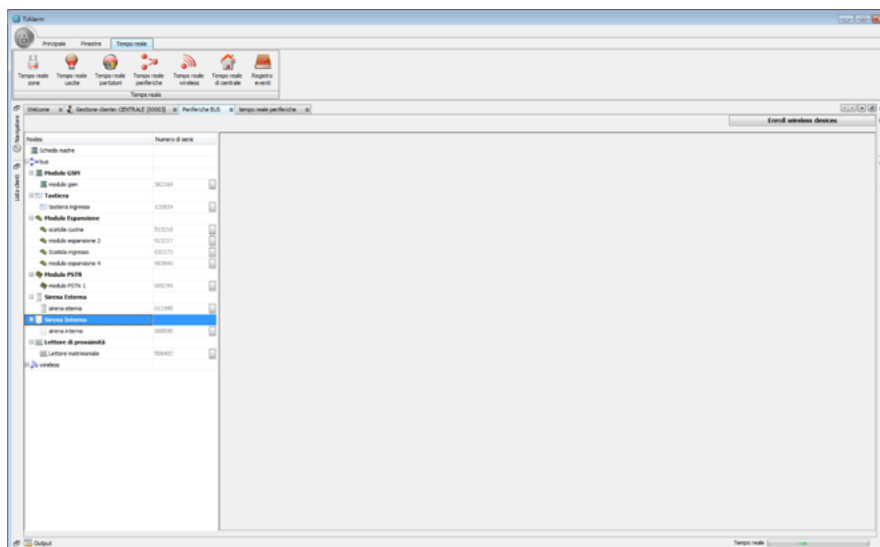
A questo punto puoi procedere con l'identificazione delle periferiche tramite il numero di serie.

Esistono due modi, uno automatico (consigliato) e l'altro manuale.

IDENTIFICAZIONE PERIFERICHE AUTOMATICA



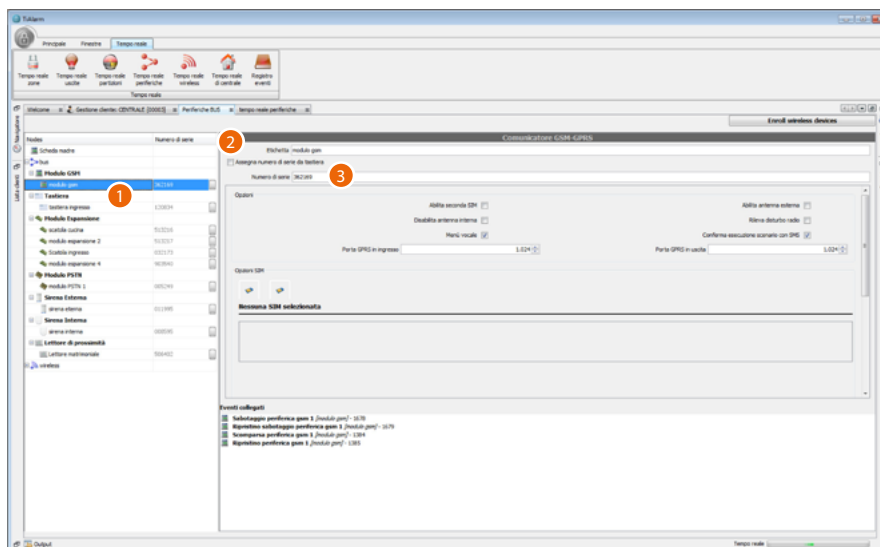
1. Clicca per aprire la sezione Tempo reale
2. Clicca per visualizzare le periferiche in tempo reale
3. Il sistema ha letto i numeri seriali, clicca per assegnarli



Ora i numeri seriali sono stati assegnati.

Attenzione: per effettuare questa operazione devi essere collegato alla Centrale.

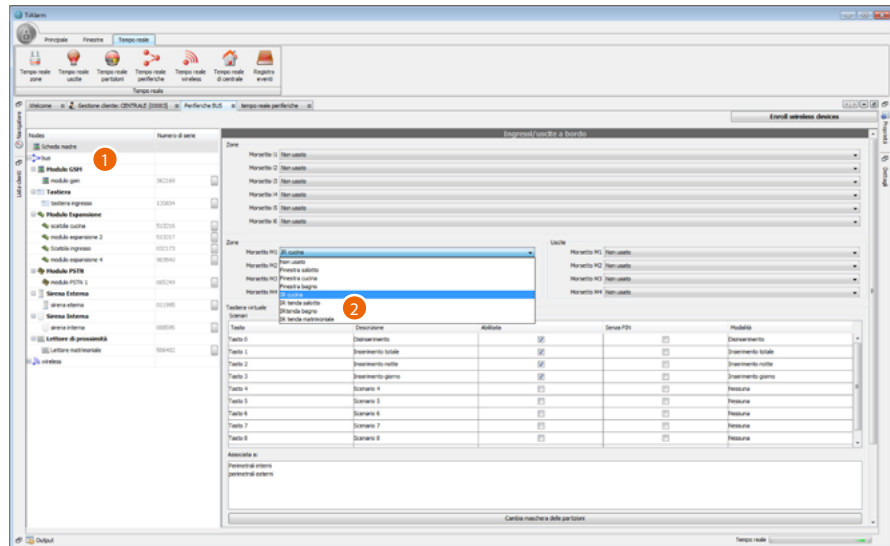
IDENTIFICAZIONE PERIFERICHE MANUALE



1. Seleziona la periferica
2. Togli la spunta
3. Inserisci direttamente il numero di serie ricavandolo dalla periferica oppure dalla tabella a pag. 9 se l'hai compilata in precedenza

Configura le periferiche

Il software TiAlarm permette molte configurazioni per le periferiche, di seguito ne vengono illustrate alcune per una programmazione di base, si rimanda al manuale software per le altre.

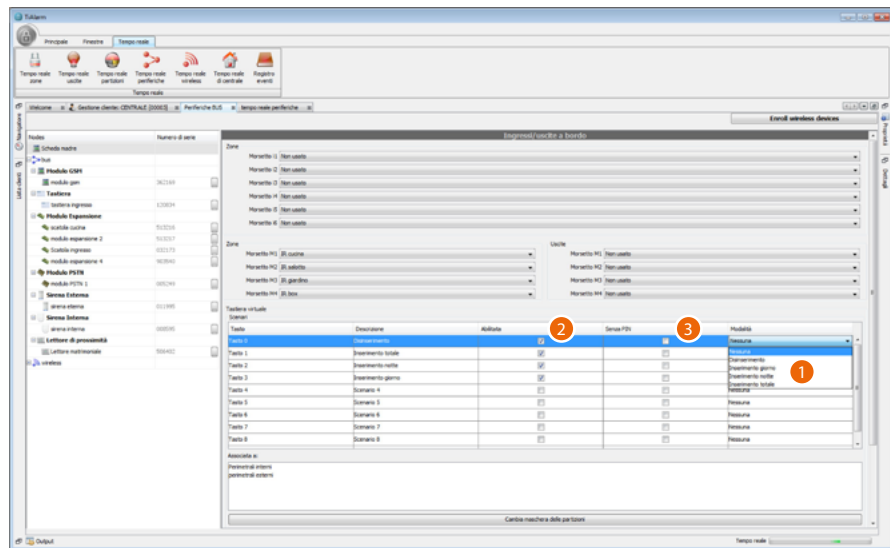


Per la Centrale e per tutte le periferiche bus, è necessario indicare a che zone o uscite sono collegati i morsetti.

1. Seleziona la Centrale
2. Seleziona la zona collegata al morsetto M1 della Centrale

Ripeti l'operazione per tutti i morsetti.

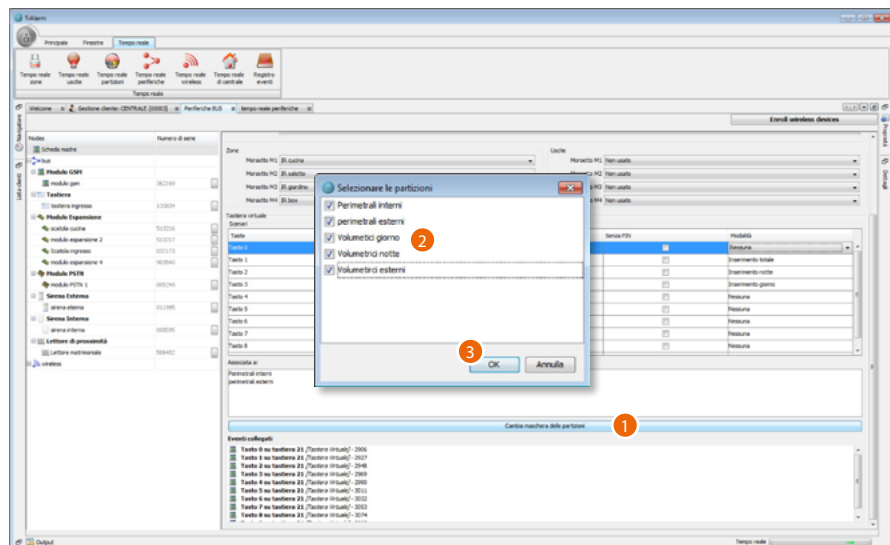
Centrale			Nome Zona	Bilanciamento
Modello	4201			
	Nome Zona	Bilanciamento		
i/M1	IR Cucina	2 BIL	i1	
i/M2	IR Salotto	2 BIL	i2	
i/M3	IR Giardino	2 BIL	i3	
i/M4	IR Box	2 BIL	i4	
			i5	
			i6	



Per la Centrale posso inoltre creare nella sezione “tastiera virtuale” la lista degli scenari di inserimento che saranno visibili dall’App BTicino Home Alarm.

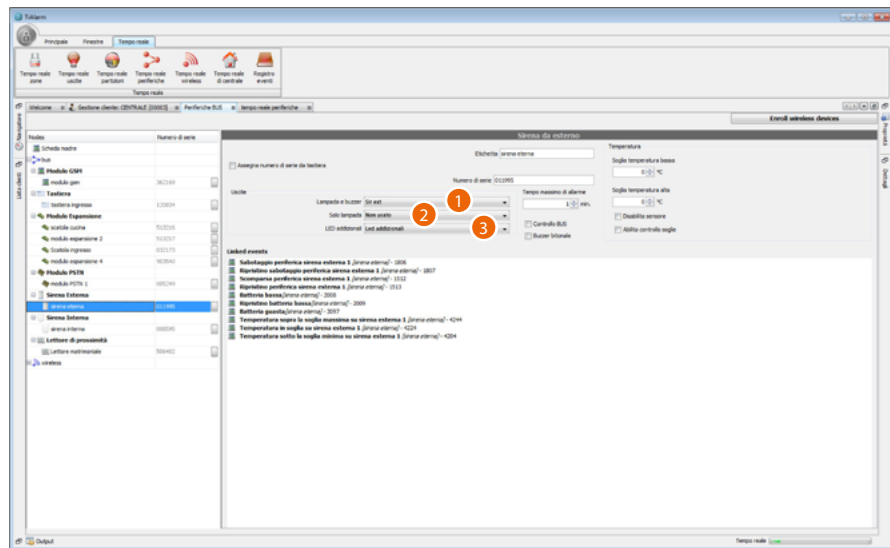
1. Seleziona l’inserimento da abbinare al tasto 0
2. Spunta per abilitare l’abbinamento
3. Spunta per abilitare l’inserimento direttamente senza che l’App ti chieda il codice utente

Attenzione: i nomi che inserirai nel campo descrizione dei tasti della tastiera virtuale, saranno visualizzati sull’App.



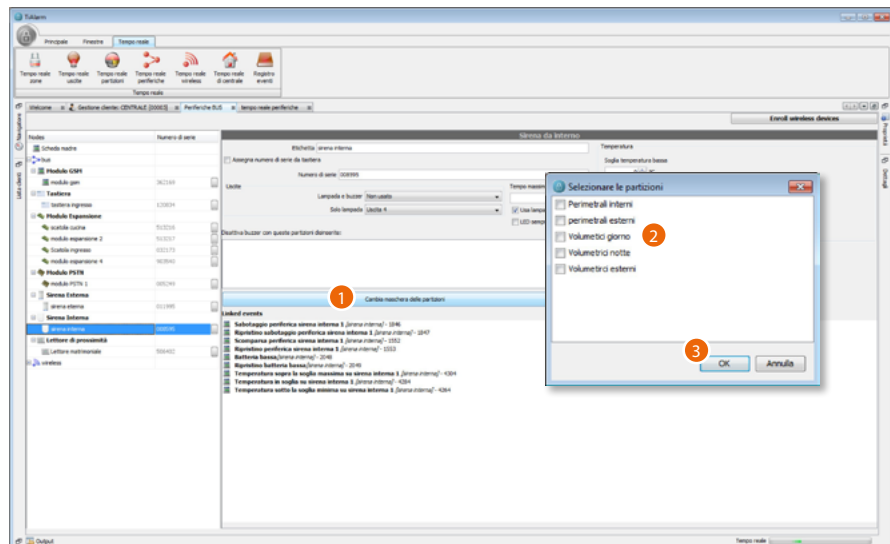
Per la Centrale e tutte le periferiche bus accertati che tutte le partizioni dell’impianto siano associate.

1. Clicca per associare le partizioni
2. Verifica ed eventualmente spunta per associare tutte le partizioni
3. Clicca per confermare



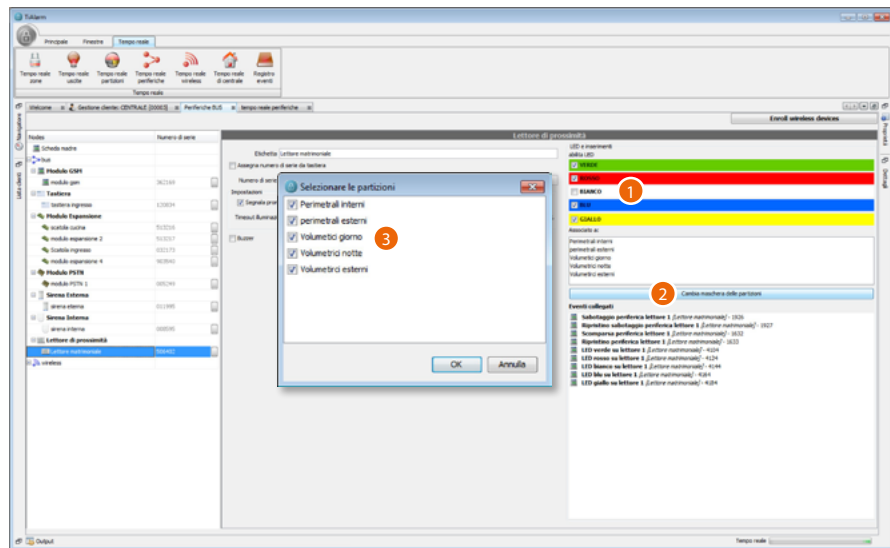
Per la sirena esterna, puoi definire che avvisi sonori/visivi si attivino a seguito di un allarme abbinando gli avvisi alle due uscite della sirena.

1. Abbinando l'uscita sirena esterna al campo "lampade e buzzer", a seguito di allarme udrai un avviso sonoro e si accenderà la lampada
2. Abbinando l'uscita sirena esterna al campo "solo lampada", a seguito di allarme si accenderà solo la lampada
3. Abbinando l'uscita led additionali al campo "led additionali", a seguito di inserimento si accenderanno i led additionali per indicare l'inserimento dell'impianto



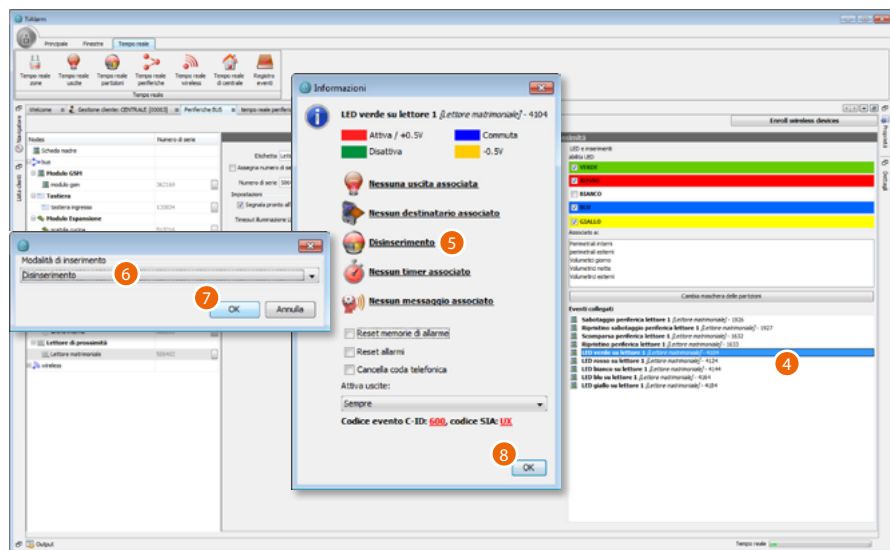
Per fare in modo che la sirena interna si attivi con tutte le partizioni in allarme, devi assicurarti che tutte le partizioni siano disassociate.

1. Clicca per associare le partizioni
2. Verifica ed eventualmente togli la spunta per disassociare tutte le partizioni
3. Clicca per confermare



Per il lettore di prossimità abbinare gli inserimenti ai colori del led.

1. Seleziona i colori da utilizzare come riscontro visivo
2. Apri la maschera delle partizioni
3. Abilita tutte le partizioni



4. Seleziona il colore dagli eventi collegati
5. Clicca per aprire la maschera di scelta delle modalità di inserimento
6. Seleziona la modalità disinserimento
7. Clicca per confermare
8. Clicca per confermare

In questo modo quando il cliente passerà la chiave sul lettore e lo allontanerà alla comparsa del colore definito in questa configurazione, l'impianto verrà inserito con lo scenario di inserimento abbinato.

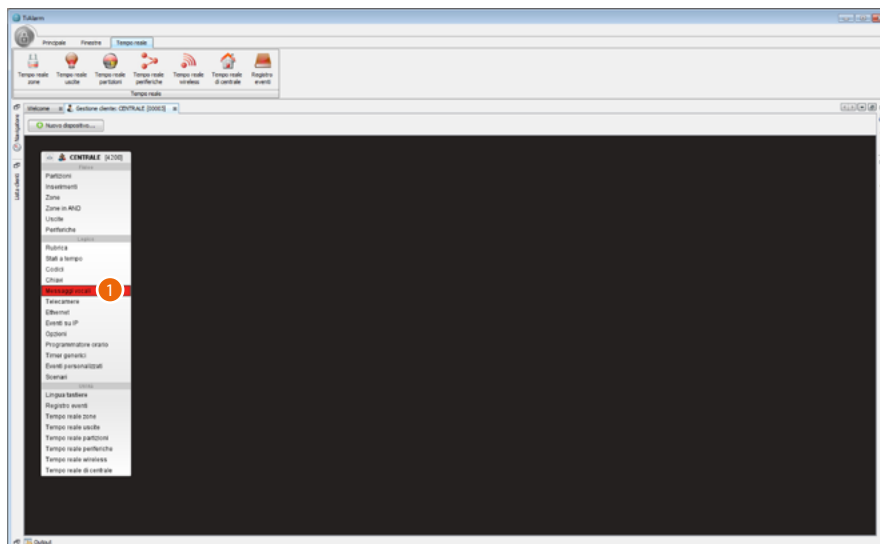
Nell'esempio:

Scenario di inserimento	Colore
Disinserimento	Rosso
Inserimento notte	Blu
Inserimento totale	Verde

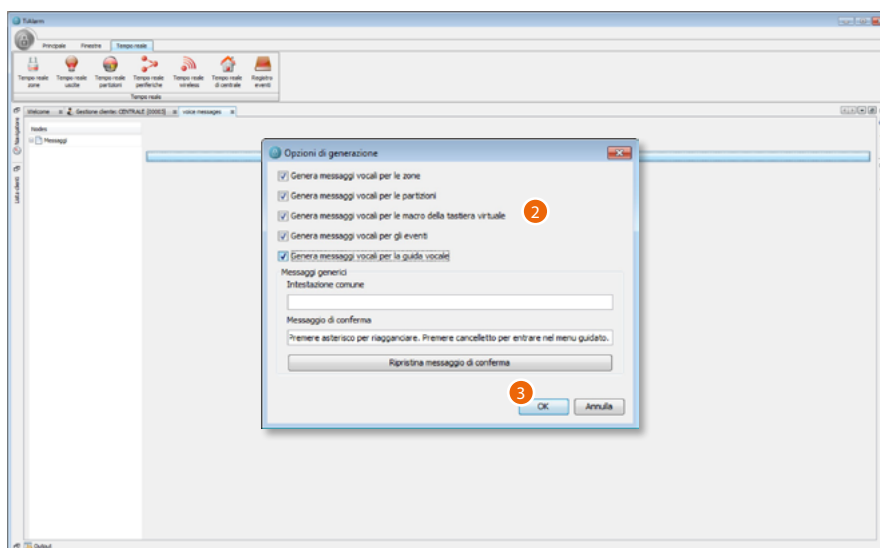
Attenzione: se vuoi che l'inseritore riporti lo stato dell'impianto, imposta "timeout illuminazione LED" al valore che desideri.

Messaggi vocali

Genera messaggi vocali.



1. Clicca due volte per aprire la sezione messaggi vocali

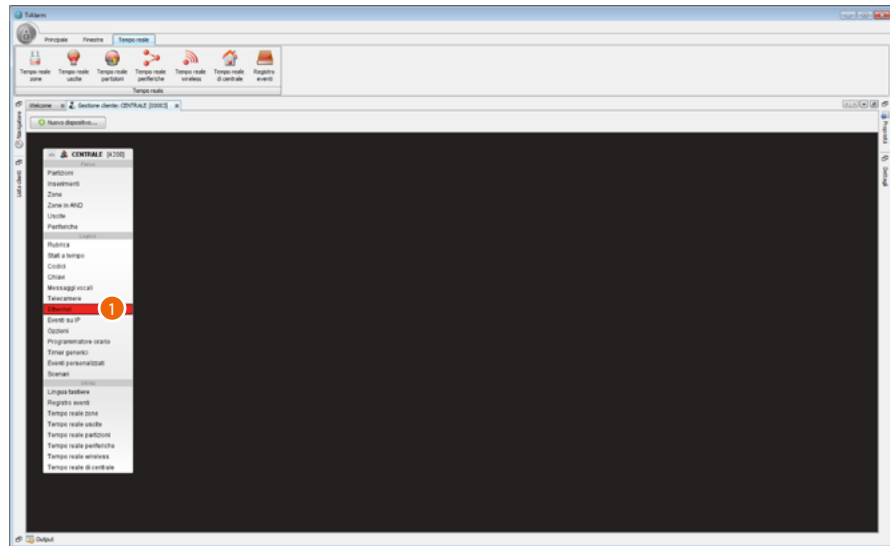


2. Seleziona le opzioni di generazione
3. Clicca per confermare

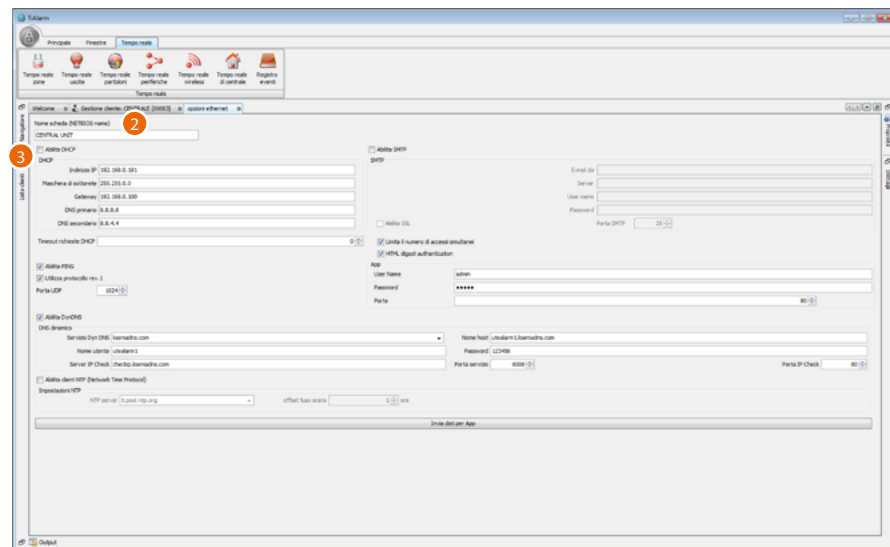
I messaggi saranno creati

Configura i parametri IP

Per attivare i servizi IP Invio E-mail e Gestione da App, oltre a connettere la rete ethernet imposta i seguenti parametri:

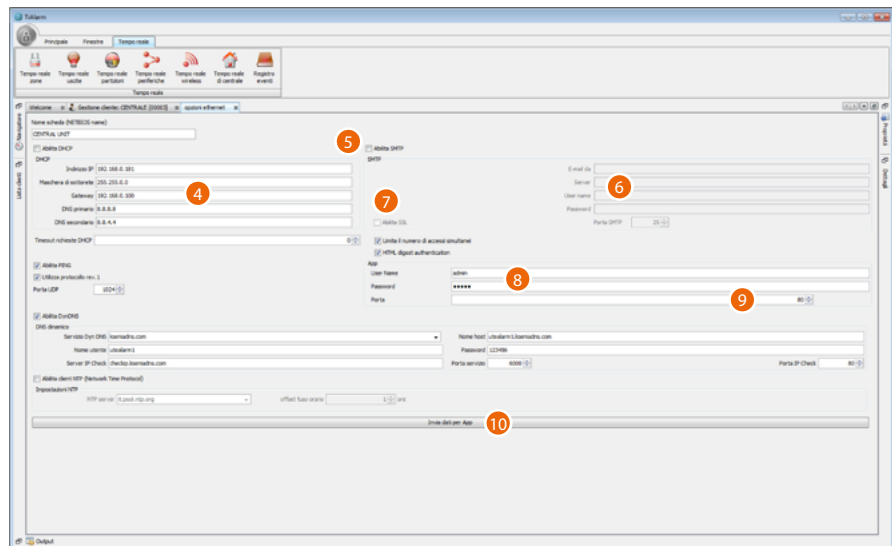


1. Seleziona "Ethernet" dal menù principale



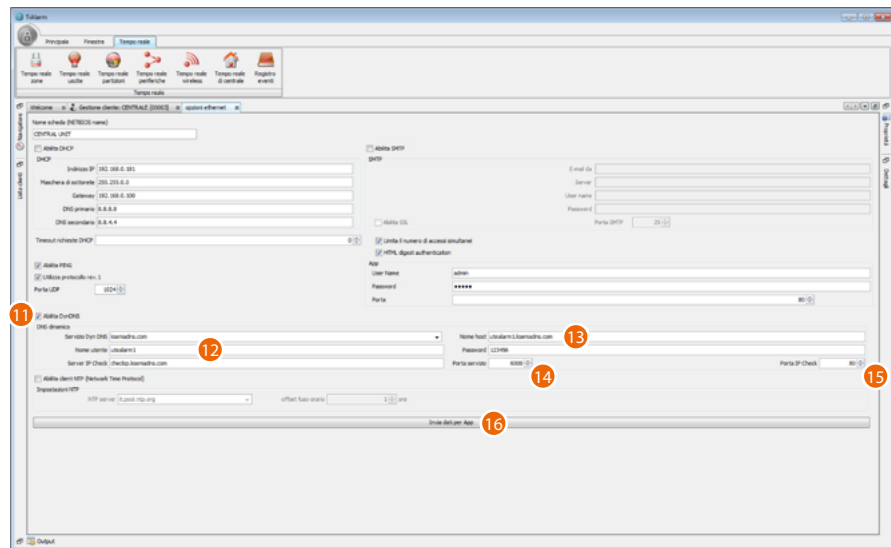
2. **Nome scheda:** inserisci un nome per la Centrale
3. **Abilita DHCP:** abilitando quest'opzione, soltanto se è presente un server DHCP, la centrale configurerà automaticamente i parametri di rete

Oppure configura manualmente i parametri.



4. **Indirizzo IP:** inserisci l'indirizzo IP fisso che hai dedicato alla Centrale nella tua LAN
Maschera di sottorete: inserisci la maschera di rete della tua LAN
Gateway: inserisci il gateway della tua LAN
DNS primario - DNS secondario: inserisci i DNS forniti dal tuo provider
5. **Abilita SMTP:** nel caso si voglia utilizzare la scheda per inviare delle e-mail è necessario mettere la spunta su Abilita SMTP e configurare i parametri opportunamente
6. **E-mail da:** imposta il nome del mittente (es. Centrale Antifurto).
Alcuni server possono però richiedere l'inserimento di un indirizzo e-mail valido (es. server che non richiedono autenticazione)
Server: inserisci il nome del server SMTP (es. mail.provider.net)
User name: imposta il nome utente utilizzato per accedere al server SMTP
Password: imposta la password per l'autenticazione
7. **Abilita SSL:** seleziona questa opzione se il server di posta richiede la cifratura (es. gmail)
In questo caso è necessario programmare anche la Porta SMTP (es. 465)
8. **User Name - Password:** inserisci user name e password che consentono l'accesso da parte dell'utente all'App BTicino Home Alarm
9. **Porta:** porta di comunicazione tra App BTicino Home Alarm e Centrale
10. **Invio dati per app:** Invia i parametri configurati nei punti 8 e 9

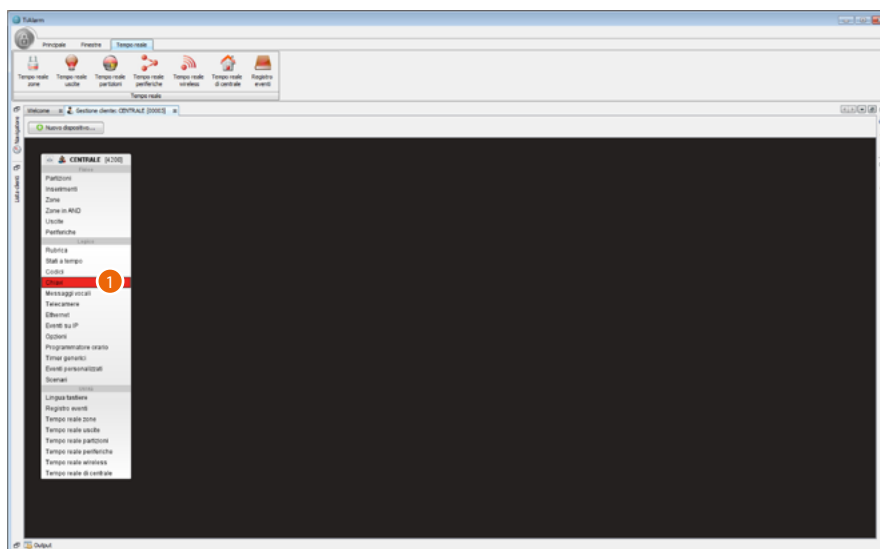
Nota: Dopo aver inviato la pagina opzioni ethernet alla centrale, è necessario inviare i dati per app separatamente



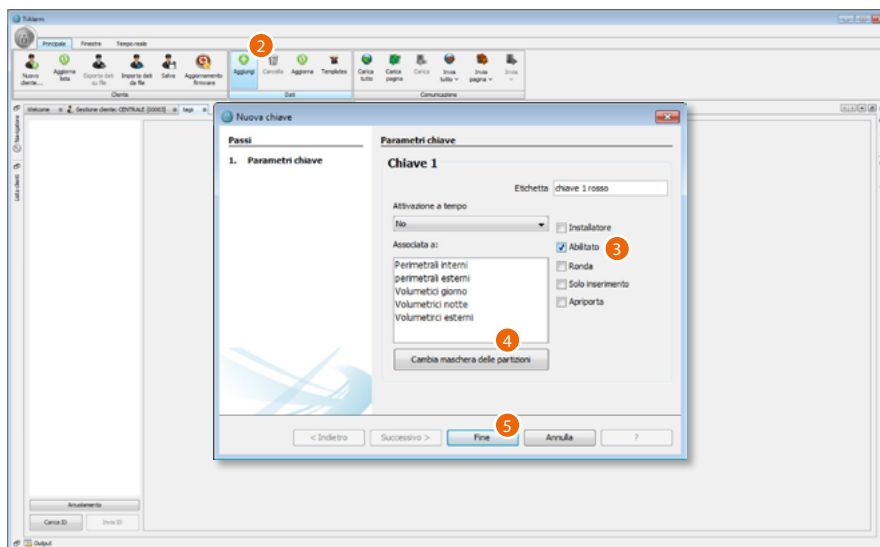
11. **Abilita DynDNS:** selezionando questa opzione puoi attivare la gestione del DNS dinamico tramite un server che fornisce questo servizio
12. **Servizio Dyn DNS:** inserisci il nome del servizio DNS al quale si è registrati es. BticinoDNS.com)
Nome utente: inserisci il nome utente
Server IP Check: inserisci il nome del server sul quale la centrale eseguirà il check del proprio IP (es: checkip.bticinodns.com)
13. **Nome host:** inserisci il nome dell'host (es: casa_mia.bticinodns.com)
Password: inserisci la password
14. **Porta servizio:** specificare il numero della porta alla quale fa riferimento il servizio DNS per l'ascolto (Porta di default: 80)
15. **Porta IP Check:** specifica il numero della porta alla quale fa riferimento il servizio di Check IP (Porta di default: 80)
16. **Invia dati per App:** invia alla Centrale i dati necessari al funzionamento dell'App

Inserisci e arruola le chiavi

Devi ora programmare le chiavi che attueranno gli scenari di inserimento dell'impianto tramite la tastiera e il lettore di prossimità.

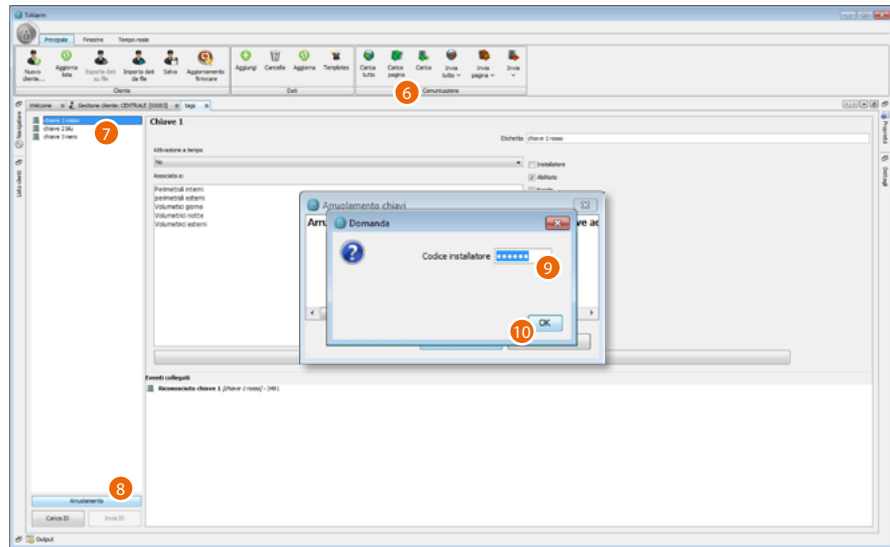


1. Clicca due volte per aprire la sezione chiavi

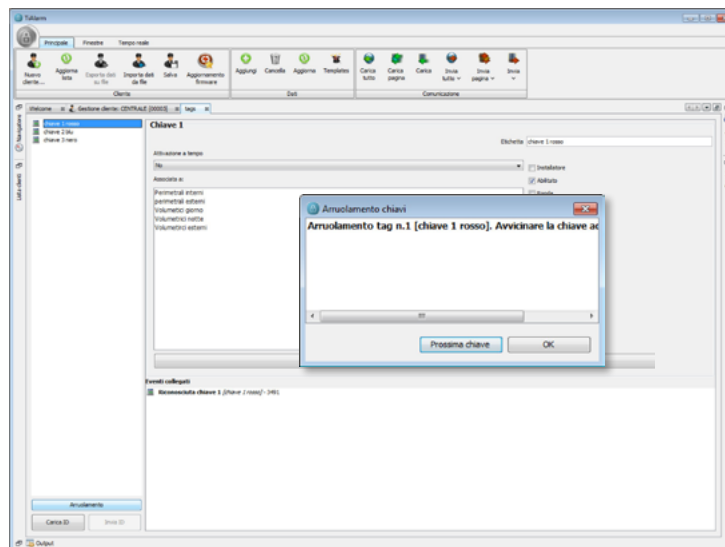


2. Clicca per aggiungere la prima chiave
3. Abilita la chiave
4. Clicca per associare le partizioni
5. Clicca per terminare

Ripeti la stessa operazione per le altre chiavi del sistema.

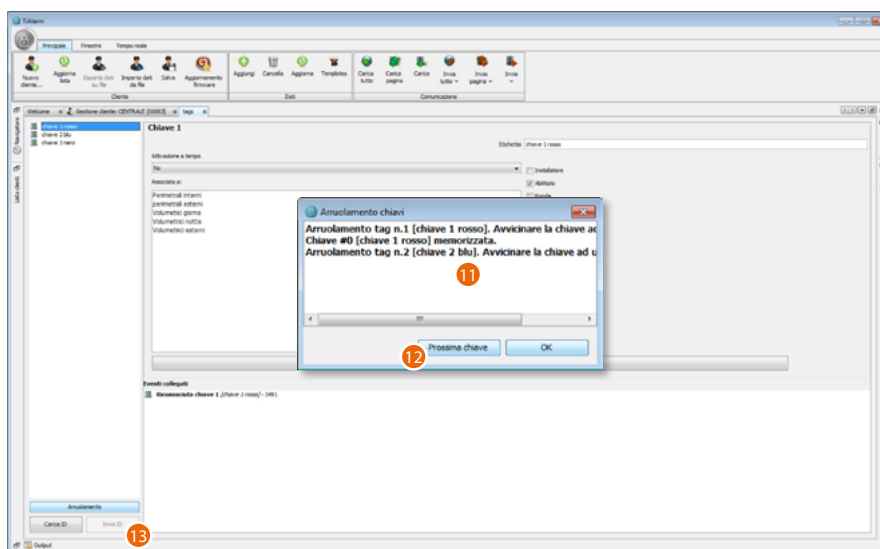


6. Invia la pagina alla Centrale
7. Seleziona una chiave
8. Clicca per iniziare la procedura di arruolamento
9. Inserisci il codice installatore
10. Clicca per confermare



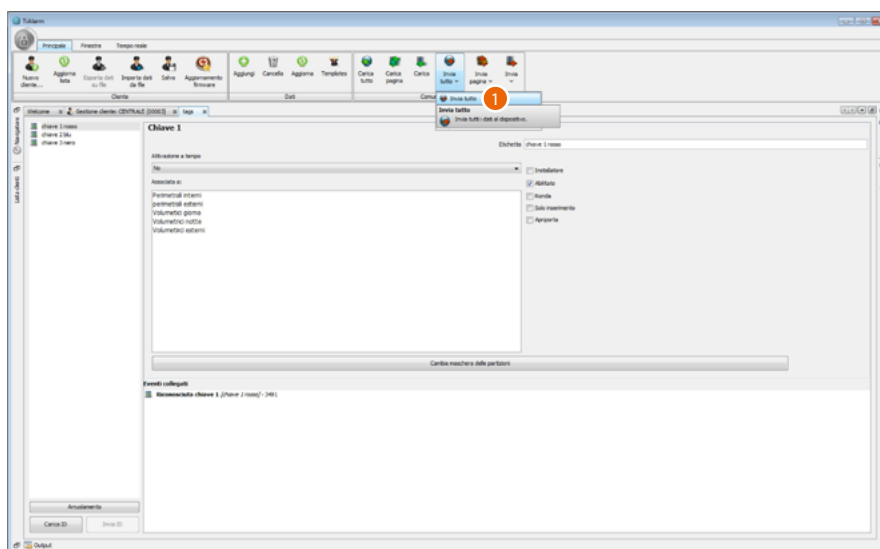
11. Avvicina la chiave fisica da arruolare all'inseritore xx4215

Nota: nel caso in cui non fosse presente un inseritore sull'impianto, invia il progetto alla Centrale e successivamente esegui l'arruolamento tramite la tastiera.



11. La chiave è arruolata
12. Ripeti l'operazione per le altre chiavi
13. Clicca per inviare gli id alla Centrale

Invia il progetto alla Centrale



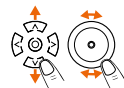

1. Invia il progetto alla Centrale

Arruolamento da tastiera (solo se inseritore non presente).

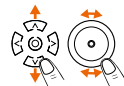

Sistema OK
18:49 24/01/17

Inserimento PIN
123456

Digita il codice Installatore (di base 123456)

 Menù installatore
Programmazione 

Scorri il menù fino alla voce Programmazione e conferma toccando Enter

 Programmazione
Assegna chiave 

Scorri il menù fino alla voce Assegna chiave e conferma toccando Enter

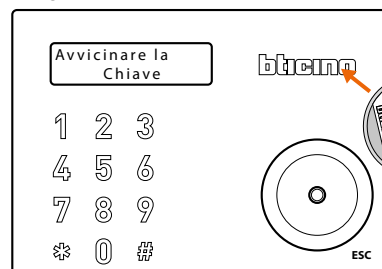
 Assegna chiave
<Chiave 5> 

Il display visualizza le chiavi libere, scorri per selezionarne una e conferma toccando Enter

Avvicinare la
Chiave

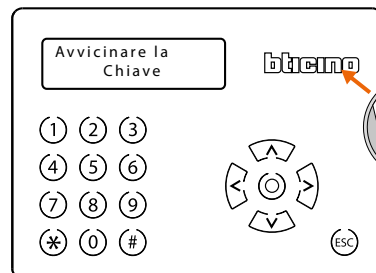
Il display mostra un messaggio di conferma

4215



Avvicina la chiave alla tastiera

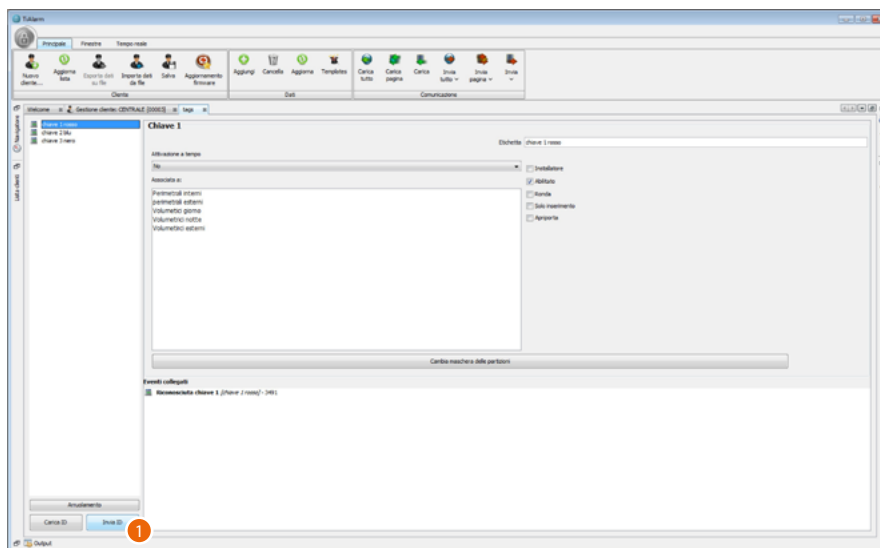
4215M



Chiave
Assegnata!

Il display mostra un messaggio di conferma

Invia ID



1. Invia alla Centrale l'identificativo di tutte le chiavi

Configura modem router

Quanto illustrato nella tabella successiva, è a titolo di esempio, consulta i manuali del tuo modem router per i dettagli.

Esegui la nattatura delle porte come da tabella di esempio:

	Porta esterna	Indirizzo LAN	Porta interna
Configurazione per App	6000	Indirizzo IP Centrale Es. 192.168.x.xxx	80
Configurazione per assistenza remota	6024	Indirizzo IP Centrale Es. 192.168.x.xxx	1024

Messa in funzione con template

Esempio 1 – Appartamento o ufficio di piccole dimensioni

Questo esempio installativo utilizza la configurazione disponibile come template nel software; questa soluzione prevede:

- N. 1 zona ritardata in ingresso ed uscita; da dedicare tipicamente all'ingresso
- N. 5 zone NC non ritardate per i sensori perimetrali (contatti)
- N. 4 Zone non ritardate con doppio bilanciamento (vedi par. successivo) da utilizzare per i sensori volumetrici interni

Cosa ordinare

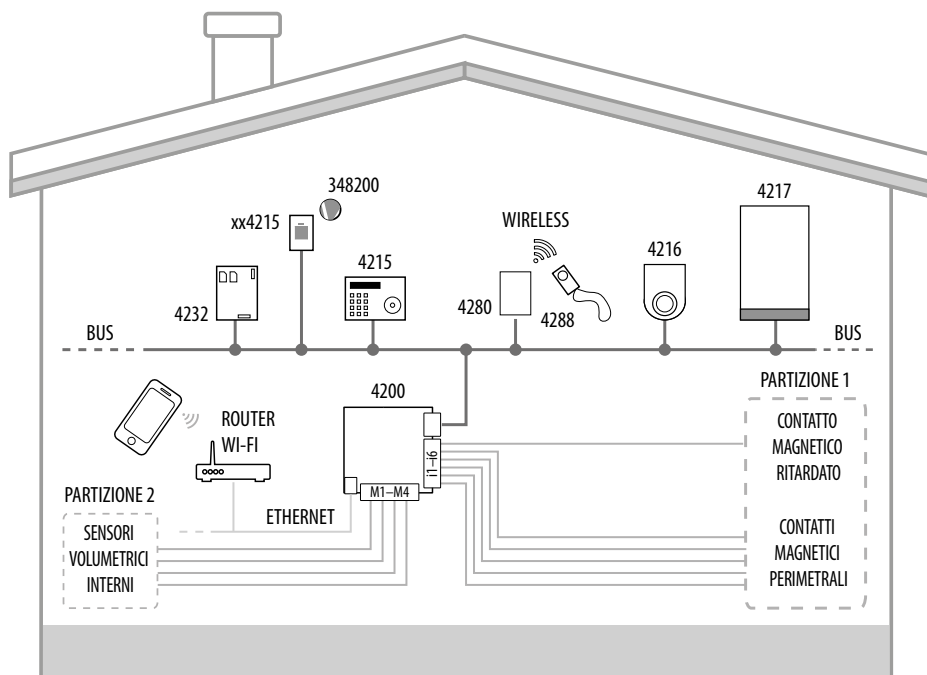
Di seguito l'elenco degli articoli necessari per la realizzazione di questo impianto:

- 1 Contenitore 4210 per Centrale di sistema con alimentatore (richiede una batteria di tipo 12V - 7,2 A/h non fornita)
- 1 Scheda Centrale 16IP 4200 con possibilità di collegare fino a 10 zone e connessione IP
- 1 Sirena interna 4216
- 1 Sirena esterna 4217
- 1 Tastiera 4215
- 1 comunicatore GSM 4232
- 1 modulo radio bidirezionale 4280
- 2 Telecomandi 4288
- Sensori e contatti
- 1 Lettore di prossimità xx4215
- 2 Badge 348200

L'offerta BTicino presenta una gamma completa di sensori interni ed esterni, a singola, doppia o tripla tecnologia; contatti magnetici, per tapparelle ecc.

La scelta del tipo di sensore e di contatto deve essere valutata dall'installatore in funzione della tipologia degli ambienti e di eventuali esigenze specifiche degli utenti (es. presenza di animali domestici ecc.).

Per ulteriori informazioni fare riferimento alle schede tecniche dei singoli prodotti scaricabili dal sito: www.homesystems-legrandgroup.com



Centrale			Nome Zona		Bilanciamento
Modello	4200		i1	Contatto magnetico 1 rit.	NC
	Nome Zona	Bilanciamento	i2	Contatto magnetico 2	NC
i/M1	Sensore volumetrico 1	NC	i3	Contatto magnetico 3	NC
i/M2	Sensore volumetrico 2	NC	i4	Contatto magnetico 4	NC
i/M3	Sensore volumetrico 3	NC	i5	Contatto magnetico 5	NC
i/M4	Sensore volumetrico 4	NC	i6	Contatto magnetico 6	NC

Periferica BUS			Nome Zona		Bilanciamento
Modello	4232		i/M1		
Posizione	vicino quadro		i/M2		
N° serie	362169		i/M3		
Descrizione	modulo gsm		i/M4		
			i/M5		

Periferica BUS			Nome Zona		Bilanciamento
Modello	4215		i/M1		
Posizione	ingresso		i/M2		
N° serie	120834		i/M3		
Descrizione	tastiera		i/M4		
			i/M5		



Periferica BUS			Nome Zona	Bilanciamento
		i/M1		
Modello	4280	i/M2		
Posizione	quadro	i/M3		
N° serie	341267	i/M4		
Descrizione	modulo radio	i/M5		

Periferica BUS			Nome Zona	Bilanciamento
		i/M1		
Modello	4217	i/M2		
Posizione	parete nord	i/M3		
N° serie	011995	i/M4		
Descrizione	sirena esterna	i/M5		

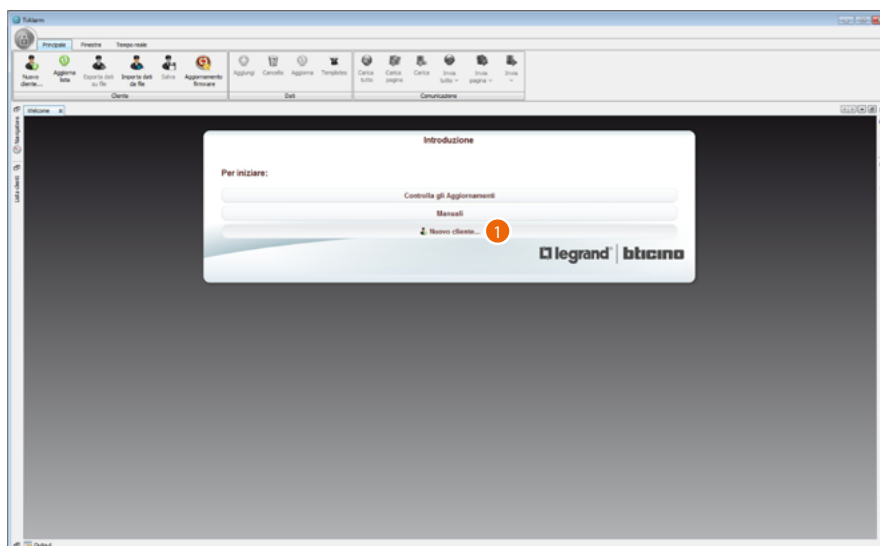
Periferica BUS			Nome Zona	Bilanciamento
		i/M1		
Modello	4216	i/M2		
Posizione	corridoio	i/M3		
N° serie	008595	i/M4		
Descrizione	sirena interna	i/M5		

Periferica BUS			Nome Zona	Bilanciamento
		i/M1		
Modello	xx4215	i/M2		
Posizione	camera	i/M3		
N° serie	506402	i/M4		
Descrizione	lettore prossimità	i/M5		

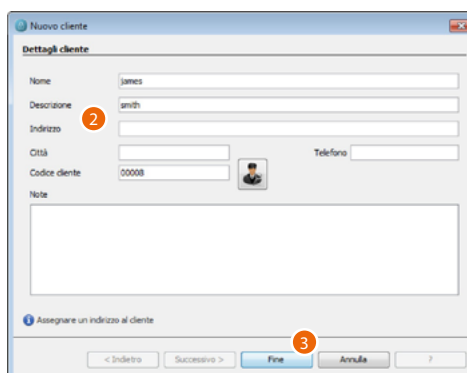
Configurazione

Dopo aver collegato tutti i dispositivi bus e la Centrale come da tabella, connetti la Centrale al PC e apri il software di configurazione TIALarm.

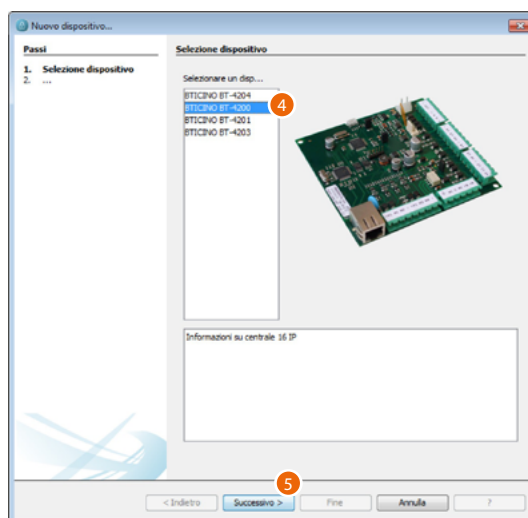
Crea un nuovo cliente da template



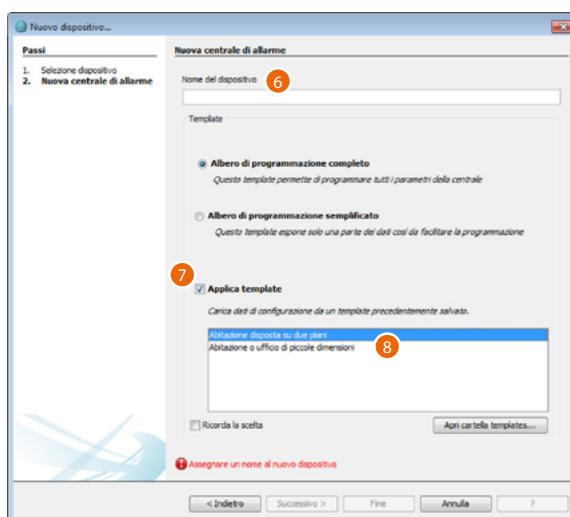
1. Clicca per creare un nuovo cliente



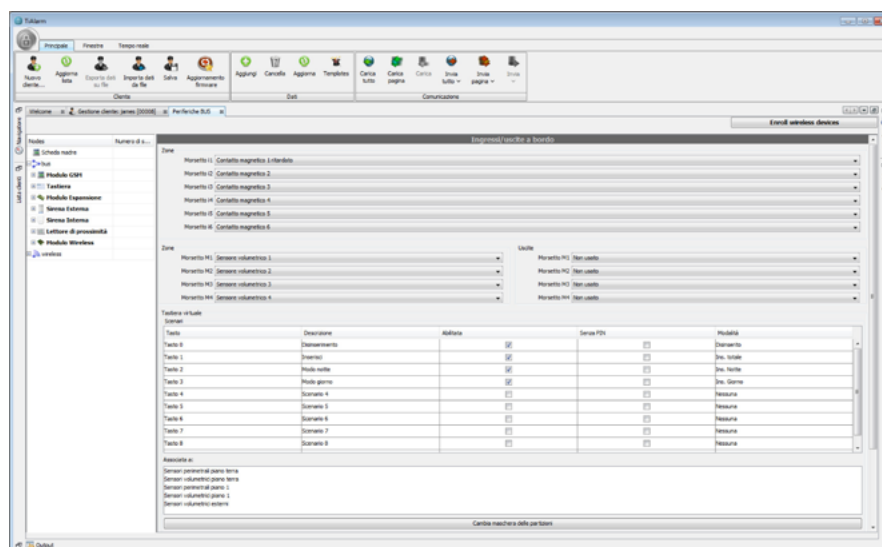
2. Inserisci dati
3. Clicca per terminare



4. Seleziona il tipo di centrale
5. Clicca per continuare



6. Inserisci il nome della centrale
7. Abilita il campo per utilizzare uno dei template a disposizione come base del progetto
8. Seleziona il template "Appartamento o ufficio di piccole dimensioni"



Caricando il template, tutti i campi vengono inseriti come da tabella vista in precedenza tranne i parametri specifici del tuo impianto, per concludere devi:

- Modificare eventualmente le descrizioni
- Assegnare i numeri seriali alle periferiche
- Arruolare le chiavi
- Inviare i dati alla centrale

Come mostrato nei paragrafi precedenti.

Esempio 2 – Abitazione disposta su due piani

Questo esempio installativo utilizza la configurazione disponibile come template nel software; questa soluzione prevede:

- N. 1 zona ritardata in ingresso ed uscita; da dedicare tipicamente alla porta principale
- N. 10 zone NC non ritardate per i contatti perimetrali
- N. 8 Zone non ritardate con doppio bilanciamento (vedi par. relativo) da utilizzare per i sensori volumetrici interni

Cosa ordinare

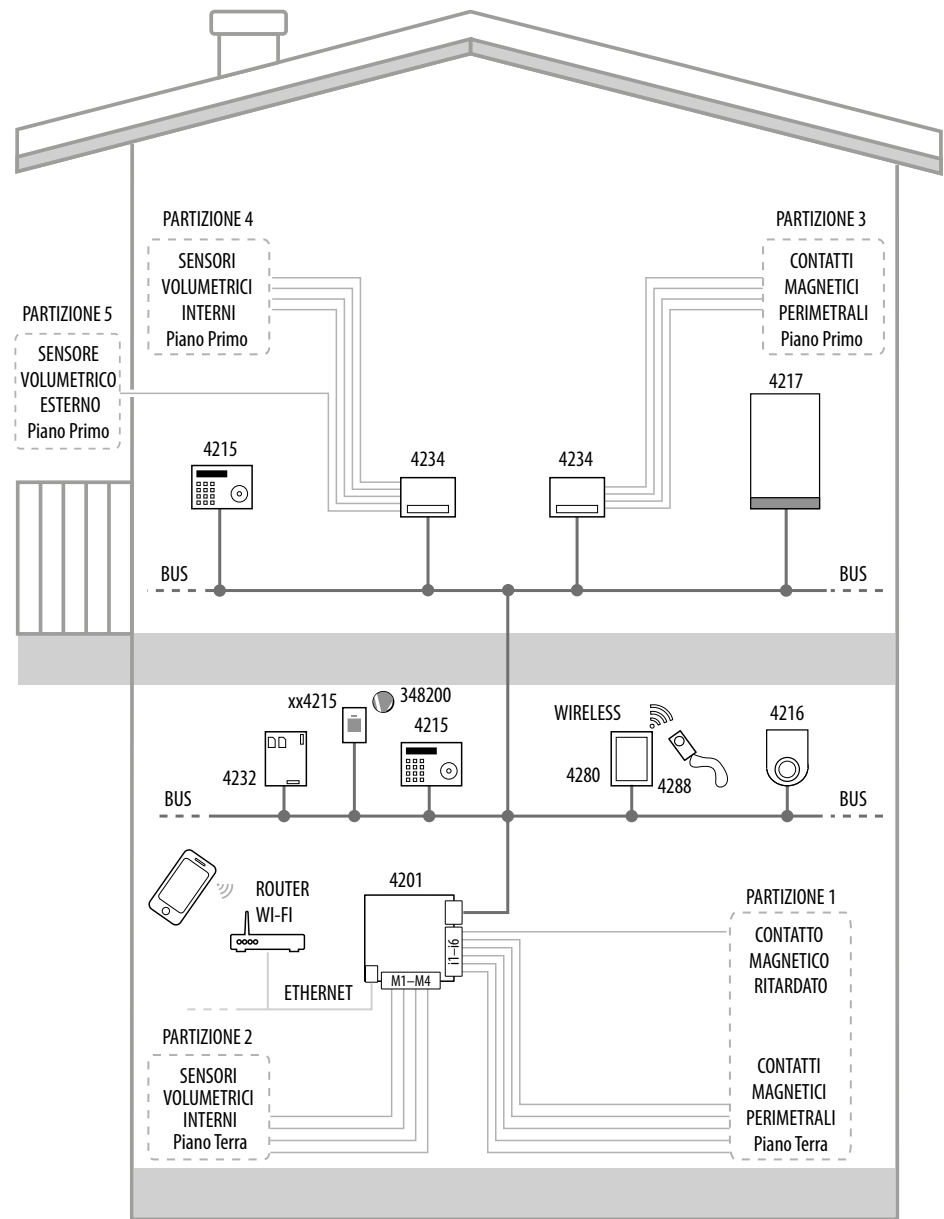
Di seguito l'elenco degli articoli necessari per la realizzazione di questo impianto:

- 1 Contenitore BT-4211 per Centrale di sistema con alimentatore (richiede una batteria di tipo 12 V non fornita)
- 1 Scheda Centrale 48IP (4201) con possibilità di collegare fino a 10 zone e connessione IP
- 2 Modulo espansione 5 ingressi/uscite 4234
- 1 Sirena interna 4216
- 1 Sirena esterna 4217
- 2 Tastiera 4215
- 1 comunicatore GSM 4232
- 1 modulo radio bidirezionale 4280
- 2 Telecomandi 4288
- Sensori e contatti
- 1 Lettore di prossimità xx4215
- 2 Badge 348200

L'offerta BTicino presenta una gamma completa di sensori interni ed esterni, a singola, doppia o tripla tecnologia; contatti magnetici, per tapparelle ecc.

La scelta del tipo di sensore e di contatto deve essere valutata dall'installatore in funzione della tipologia degli ambienti e di eventuali esigenze specifiche degli utenti (es. presenza di animali domestici ecc.).

Per ulteriori informazioni fare riferimento alle schede tecniche dei singoli prodotti scaricabili dal sito: www.homesystems-legrandgroup.com



Centrale				Nome Zona	Bilanciamento
Modello	4201		i1	Contatto magnetico 1 rit.	NC
	Nome Zona	Bilanciamento	i2	Contatto magnetico 2	NC
i/M1	Sensore volumetrico 1	2 BIL	i3	Contatto magnetico 3	NC
i/M2	Sensore volumetrico 2	2 BIL	i4	Contatto magnetico 4	NC
i/M3	Sensore volumetrico 3	2 BIL	i5	Contatto magnetico 5	NC
i/M4	Sensore volumetrico 4	2 BIL	i6	Contatto magnetico 6	NC

Periferica BUS				Nome Zona	Bilanciamento
Modello	4234		i/M1	Contatto magnetico 7	NC
Posizione	scatola 2° piano		i/M2	Contatto magnetico 8	NC
N° serie	231234		i/M3	Contatto magnetico 9	NC
Descrizione	espansione		i/M4	Contatto magnetico 10	NC
			i/M5		

Periferica BUS				Nome Zona	Bilanciamento
Modello	4234		i/M1	Sensore volumetrico 5	2 BIL
Posizione	scatola 2° piano		i/M2	Sensore volumetrico 6	2 BIL
N° serie	256234		i/M3	Sensore volumetrico 7	2 BIL
Descrizione	espansione		i/M4	Sensore volumetrico 8	2 BIL
			i/M5	Sensore volumetrico 9	3 BIL

Periferica BUS				Nome Zona	Bilanciamento
Modello	4232		i/M1		
Posizione	vicino quadro		i/M2		
N° serie	362169		i/M3		
Descrizione	modulo gsm		i/M4		
			i/M5		

Periferica BUS				Nome Zona	Bilanciamento
Modello	4215		i/M1		
Posizione	ingresso		i/M2		
N° serie	120834		i/M3		
Descrizione	tastiera		i/M4		
			i/M5		

Periferica BUS				Nome Zona	Bilanciamento
Modello	4280		i/M1	Sensore volumetrico 5	
Posizione	quadro		i/M2	Sensore volumetrico 6	
N° serie	341267		i/M3	Sensore volumetrico 7	
Descrizione	modulo radio		i/M4	Sensore volumetrico 8	
			i/M5	Sensore volumetrico 9	



Periferica BUS			Nome Zona	Bilanciamento
		i/M1		
Modello	4216	i/M2		
Posizione	corridoio	i/M3		
N° serie	008595	i/M4		
Descrizione	sirena interna	i/M5		

Periferica BUS			Nome Zona	Bilanciamento
		i/M1		
Modello	4215	i/M2		
Posizione	2° p	i/M3		
N° serie	120834	i/M4		
Descrizione	tastiera	i/M5		

Periferica BUS			Nome Zona	Bilanciamento
		i/M1		
Modello	4217	i/M2		
Posizione	parete nord	i/M3		
N° serie	011995	i/M4		
Descrizione	sirena esterna	i/M5		

Periferica BUS			Nome Zona	Bilanciamento
		i/M1		
Modello	xx4215	i/M2		
Posizione	1 p	i/M3		
N° serie	506402	i/M4		
Descrizione	lettore prossimità	i/M5		

Procedi nella configurazione come mostrato nell'esempio template precedente

Utilizza il sistema antifurto

Dopo aver installato e configurato l'impianto, puoi verificarne il funzionamento utilizzando il codice utente (di base 147258).

Di seguito sono riportate alcune funzioni principali, per visualizzarle tutte, consulta il Manuale Utente.

Inserisci l'antifurto da tastiera

Utilizzando la tastiera, puoi inserire il Sistema Antifurto in 2 differenti modalità:

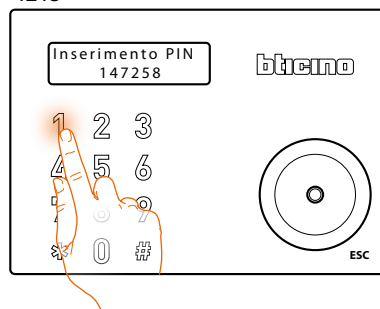
Inserimento rapido

Sistema OK
18:49 24/01/17

Inserimento PIN
147258

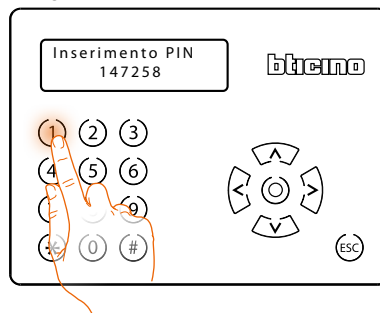
Digita il codice Utente (di base 147258)

4215



Tocca il tasto corrispondente all'inserimento programmato dal tuo installatore ed abbinato al tasto (es. 1 programmato per l'Inserimento)

4215M



Inserimento
Inserito

Il display mostra un messaggio di conferma

Tempo uscita
18:51 24/01/17

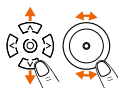
Trascorso il ritardo di uscita (se impostato) il Sistema Antifurto viene inserito

Inserimento da menù

Sistema OK
18:49 24/01/17

Inserimento PIN
147258

Digita il codice Utente (di base 147258)



Menù principale
Inserimento



Scorri il menù fino all'inserimento da attivare e conferma toccando Enter
(Gli inserimenti disponibili sono quelli associati ai tasti programmati dal tuo installatore)

Inserimento
Inserito

Il display mostra un messaggio di conferma

Tempo uscita
18:51 24/01/17

Trascorso il ritardo di uscita (se impostato) il Sistema Antifurto viene inserito

Disinserisci l'antifurto

In maniera analoga all'inserimento, puoi disinserire l'antifurto in differenti modalità. Nell'esempio sotto riportato, viene mostrato il disinserimento da menù.

Sistema OK
Inserimento nott

Inserimento PIN
147258



Digita il codice Utente (di base 147258)
Disinserisci il Sistema Antifurto toccando Enter
(accesso rosso se la tastiera è abilitata a visualizzare lo stato delle partizioni)

Disinserimento
Eseguito!

Il display mostra un messaggio di conferma

Personalizzazioni da tastiera

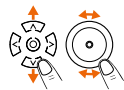
Oltre che con il software TiAlarm (scelta consigliata), puoi personalizzare alcuni parametri del sistema antifurto tramite tastiera.

Accedi al sistema

Sistema OK
18:49 24/01/17

Inserimento PIN
123456

Digita il codice Installatore (di base 123456)



Menù installatore
Registro eventi



Scorri il menù fino alla voce desiderata e conferma toccando Enter

Menù installatore

Registro Eventi	61
Programmazione	61
Periferiche BUS	62
Gestione Codici	63
Gestione Chiavi	65
Programmazione da USB	68
Lingua	69
Indirizzo IP	69
Stato Guasti	70
Stato Batterie	70
Stato Zone	71
Test delle zone	72
Modifica PIN	73
Versione tastiera	73

Registro Eventi

In questa sezione puoi visualizzare gli eventi registrati dal Sistema Antifurto.

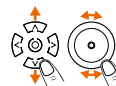
Sistema OK
18:49 24/01/17

Inserimento PIN
123456

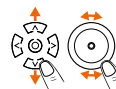

Digita il codice Installatore (di base 123456)

 Menù installatore
Registro eventi 

Scorri il menù fino alla voce Registro Eventi e conferma toccando Enter

 #0001 - 10:55:16
Guasto Batteria

Il display mostra gli eventi in ordine cronologico dal più recente, visualizzando il numero sequenziale, l'ora dell'evento ed il tipo di evento

 #0002 - 10:49:52
Reset Sistema 

Scorri gli eventi fino a quello desiderato

Oppure

Visualizza altri dati toccando Enter

Reset sistema
04/01/2017


+ volte

Il display mostra altri dati, come ad esempio la data dell'evento

Tocca più volte ESC per terminare

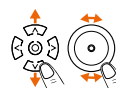

Programmazione

In questa sezione, attraverso le sottovoci del menù "Programmazione", puoi gestire le Periferiche BUS, i Codici e le Chiavi.

Sistema OK
18:49 24/01/17

Inserimento PIN
123456

Digita il codice Installatore (di base 123456)

 Menù installatore
Programmazione 

Scorri il menù fino alla voce Programmazione e conferma toccando Enter

 Programmazione
Periferiche BUS 

Scorri il menù fino alla voce da gestire e conferma toccando Enter

Periferiche BUS



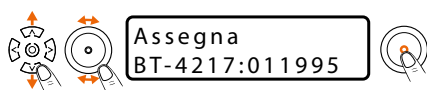
Scorri il menù per selezionare l'azione da effettuare sulla periferica tra:

- Assegna
- Libera
- Cancella

Conferma toccando Enter

Assegna

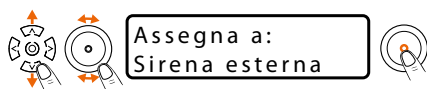
In questa sezione vengono visualizzate le periferiche collegate alla Centrale e non ancora configurate.



Scorri il menù per selezionare la periferica a cui assegnare il numero di serie e conferma toccando Enter

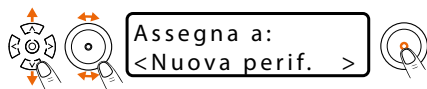
Puoi assegnare la periferica a:

- una configurazione esistente



Conferma toccando Enter

- una nuova configurazione



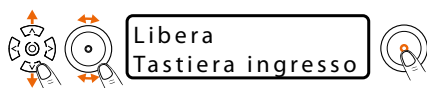
Conferma toccando Enter

Libera

In questa sezione vengono visualizzate tutte le periferiche collegate alla Centrale e configurate. Utilizzando questa funzione, puoi cancellare l'assegnazione della periferica (numero di serie), ma non la configurazione.

Utilizza questa funzione, ad esempio, se devi sostituire una periferica guasta e riassegnare la stessa configurazione.

Una volta "liberata" la periferica, riappare nella lista di quelle da assegnare.



Scorri il menù per selezionare la periferica da liberare e conferma toccando Enter

Cancella

In questa sezione puoi cancellare le periferiche configurate (es. scollegate dalla Centrale). A differenza della funzione "Libera" in questo caso viene cancellata anche la configurazione.



Scorri il menù per selezionare la periferica da cancellare e conferma toccando Enter

Gestione Codici



Scorri il menù per selezionare l'azione da effettuare sul codice tra:

- Nuovo codice
- Opzioni codice
- Cancella codice

Conferma toccando Enter

Nuovo codice



Il display visualizza le posizioni libere, scorri per selezionarne una in cui memorizzare il codice e conferma toccando Enter

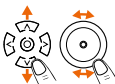
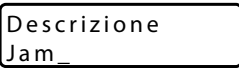



Tocca Enter e digita il PIN da utilizzare per il codice. Conferma toccando Enter

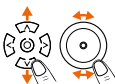
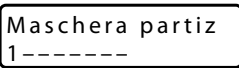



Continuando con la programmazione puoi inserire in sequenza le Opzioni codice

Opzioni codice

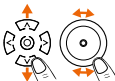


   Tocca Enter e, seleziona i caratteri (conferma con Enter ogni carattere) che compongono la descrizione del codice
Conferma toccando Enter

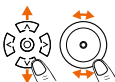
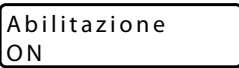

   Scorri per modificare il PIN del codice
Tocca Enter e inserisci il nuovo PIN
Conferma la modifica toccando Enter

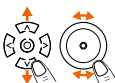
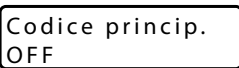

   Continuando a scorrere, puoi abilitare il codice per alcune o tutte le partizioni:
1 = PARTIZIONE ABILITATA;
- = PARTIZIONE DISABILITATA.
Continua toccando Enter

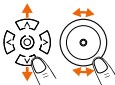


   Tocca Enter per cambiare lo stato (ON/OFF) delle partizioni.
Scorri per passare alla partizione successiva.

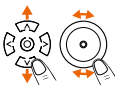
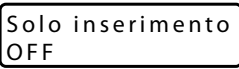

ESC  Tocca ESC per terminare

   La numerazione, indica la posizione della partizione nella lista

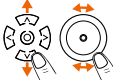

   Continuando a scorrere, puoi abilitare/disabilitare il codice, tocca Enter e seleziona lo stato ON/OFF.
Conferma toccando Enter

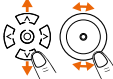

   Continuando a scorrere, puoi attribuire al codice la funzione di "Principale", cioè che ha la possibilità di gestire i menù avanzati e abilitare/modificare i codici non principali (se hanno la stessa maschera delle partizioni).
Tocca Enter e seleziona lo stato ON/OFF.
Conferma toccando Enter


   Continuando a scorrere puoi abilitare/disabilitare la funzione Ronda, cioè con questo codice puoi disinserire l'impianto per un certo periodo detto "Tempo di ronda" programmato nella pagina partizioni del software TiAlarm.
Tocca Enter e seleziona lo stato ON/OFF.
Conferma toccando Enter

   Continuando a scorrere puoi abilitare/disabilitare la funzione solo inserimento, cioè con questo codice non puoi effettuare operazioni di disinserimento.
Tocca Enter e seleziona lo stato ON/OFF.
Conferma toccando Enter

Cancella codice

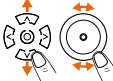

 **Cancella codice Principale**  Scorri il menù per selezionare il codice da cancellare

 **Cancella codice Continuare?**  Conferma toccando Enter

Codice Cancellato!  Il display mostra un messaggio di conferma
Tocca più volte ESC per terminare
+ volte

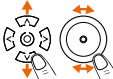

Gestione Chiavi

 **Programmazione Gestione Chiavi**  Scorri il menù fino alla voce Gestione Chiavi e conferma toccando Enter

 **Gestione Chiavi Salva chiave**  Scorri il menù per selezionare l'azione da effettuare sulla chiave tra:
– Salva chiave
– Assegna chiave
– Cancella chiave
– Opzioni chiave
Conferma toccando Enter

Salva chiave

Salva una chiave nuova non precedentemente configurata nel software TiAlarm.

 **Salva chiave <Chiave 5>**  Il display visualizza le chiavi libere, scorri per selezionarne una e conferma toccando Enter

Avvicinare la Chiave Il display mostra un messaggio di conferma

4215



Avvicina la chiave alla tastiera

4215M



Chiave Salvata! Il display mostra un messaggio di conferma

Assegna chiave

In questa sezione puoi arruolare delle chiavi precedentemente inserite tramite software TiAlarm.

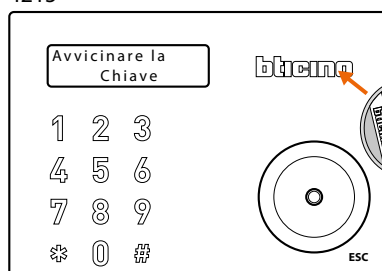


Il display visualizza le chiavi libere, selezionane una e conferma toccando Enter

Avvicinare la Chiave

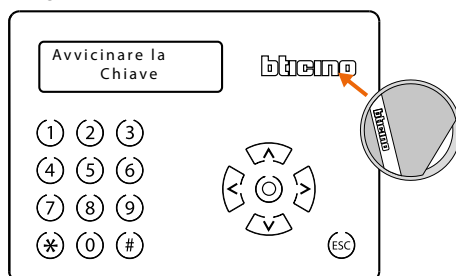
Il display mostra un messaggio di conferma

4215



Avvicina la chiave alla tastiera

4215M



Chiave Assegnata!

Il display mostra un messaggio di conferma

Cancella chiave

In questa sezione puoi cancellare le chiavi.



Il display visualizza le chiavi da cancellare, selezionane una e conferma toccando Enter



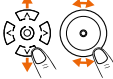

Conferma toccando Enter

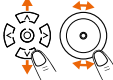

Chiave Cancellata!

Il display mostra un messaggio di conferma

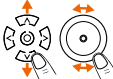

Opzioni chiave

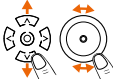

In questa sezione puoi modificare alcuni parametri delle chiavi salvate.

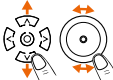

 **Opzioni chiave**
Chiav_  Il display visualizza le chiavi salvate, selezionane una e conferma toccando Enter

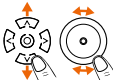

 **Descrizione**
Chiave rossa  Tocca Enter e seleziona i caratteri (conferma con Enter ogni carattere) che compongono la descrizione della chiave.
Conferma toccando Enter

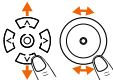

 **Installatore**
OFF  Continuando a scorrere puoi abilitare la funzione installatore, che permette l'accesso al menù installatore per una sola volta.
Tocca Enter e seleziona lo stato ON/OFF.
Conferma toccando Enter

 **Abilitazione**
ON  Continuando a scorrere, puoi abilitare/disabilitare la chiave, tocca Enter e seleziona lo stato ON/OFF.
Conferma toccando Enter

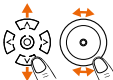

 **Ronda**
OFF  Continuando a scorrere puoi abilitare/disabilitare la funzione Ronda, cioè con questa chiave puoi disinserire l'impianto per un certo periodo detto "Tempo di ronda" programmato nella pagina partizioni del software TiAlarm.
Tocca Enter e seleziona lo stato ON/OFF.
Conferma toccando Enter

 **Solo inserimento**
OFF  Continuando a scorrere puoi abilitare/disabilitare la funzione solo inserimento, cioè con questa chiave non puoi effettuare operazioni di disinserimento.
Tocca Enter e seleziona lo stato ON/OFF.
Conferma toccando Enter

 **Maschera partiz**
1-----  Continuando a scorrere, puoi abilitare la chiave per alcune o tutte le partizioni:
1 = PARTIZIONE ABILITATA;
- = PARTIZIONE DISABILITATA.
Continua toccando Enter

 **Perimetrali int**
ON  Tocca Enter per cambiare lo stato (ON/OFF) delle partizioni.
Scorri per passare alla partizione successiva.

ESC  Tocca ESC per terminare

 **Maschera partiz**
-23-----  La numerazione, indica la posizione della partizione nella lista

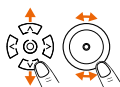
Programmazione da USB

In questa sezione puoi caricare dei dati dall'ingresso MicroUSB della Centrale.

Sistema OK
18:49 24/01/17

Inserimento PIN
123456

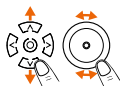
Digita il codice Installatore (di base 123456)



Menù installatore
Programmazione



Scorri il menù fino alla voce Programmazione da USB e collega un dispositivo di archiviazione alla porta MicroUSB della Centrale*



Programmazione
in corso...



Conferma toccando Enter; la configurazione viene scaricata nella Centrale

Programmazione
Eseguita!



Il display mostra un messaggio di conferma
Tocca più volte ESC per terminare

+ volte

***Nota:** per caricare i dati da un pendrive, utilizzare ad un adattatore USB con presa tipa e spina micro tipo A OTG

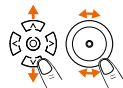
Lingua

In questa sezione puoi selezionare la lingua della tastiera.

Sistema OK
18:49 24/01/17

Inserimento PIN
123456

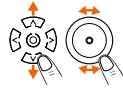
Digita il codice Installatore (di base 123456)



Menù installatore
Lingua



Scorri il menù fino alla voce Lingua e conferma toccando Enter



Seleziona Lingua
Italiano



Il display visualizza la lingua corrente, scorri per selezionarne un'altra e tocca Enter per confermare

Seleziona Lingua
Sei sicuro?



Tocca Enter per confermare

Attenzione: confermando la scelta, il sistema viene riavviato

System OK
18:51 24/01/17

Dopo il riavvio, la lingua è stata impostata correttamente

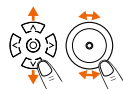
Indirizzo IP

In questa sezione visualizzi l'indirizzo IP della Centrale.

Sistema OK
18:49 24/01/17

Inserimento PIN
123456

Digita il codice Installatore (di base 123456)



Menù installatore
Indirizzo IP



Scorri il menù fino alla voce Indirizzo IP e conferma toccando Enter

Indirizzo IP
192.168.1.896



Il display visualizza l'indirizzo IP della Centrale sulla rete LAN

Tocca più volte ESC per terminare
+ volte

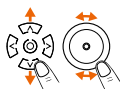
Stato Guasti

In questa sezione puoi visualizzare i guasti in corso nel Sistema Antifurto. Dopo la visualizzazione e la risoluzione del guasto, il messaggio viene cancellato.

Sistema OK
18:49 24/01/17

Inserimento PIN
123456

Digita il codice Installatore (di base 123456)



Menù installatore
Stato Guasti



Scorri il menù fino alla voce Stato Guasti e conferma toccando Enter

Batteria Guasta
Guasto in corso



Scorri per visualizzare gli altri guasti

Oppure

Batteria Guasta
Guasto in corso



Tocca più volte ESC per terminare

+ volte

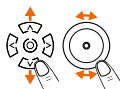
Stato Batterie

In questa sezione puoi visualizzare lo stato delle batterie delle varie zone.

Sistema OK
18:49 24/01/17

Inserimento PIN
123456

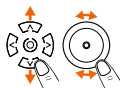
Digita il codice Installatore (di base 123456)



Menù installatore
Stato Batterie



Scorri il menù fino alla voce Stato Batterie e conferma toccando Enter



Centrale Allarme
batteria bassa



Il display visualizza le zone e lo stato della batteria, scorri per visualizzare le altre zone

Oppure

Tocca più volte ESC per terminare

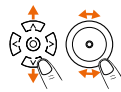
Stato Zone

In questa sezione puoi visualizzare la lettura per ogni zona del valore della resistenza (in OHM). Se la zona è analogica, viene visualizzata la tensione applicata all'ingresso.

Sistema OK
18:49 24/01/17

Inserimento PIN
123456

Digita il codice Utente (di base 123456)



Menù installatore
Stato zone



Scorri il menù fino alla voce Stato zone e conferma toccando Enter

Porta blindata
ALL ritardata



Scorri per selezionare la zona di cui vuoi vedere lo stato. Il display visualizza il nome della zona, lo stato e se è ritardata.

STATO ZONE:

RIP = Zona a riposo

ALL = Zona in allarme

SAB = Sabotaggio

G/M = Guasto/Mascheramento

Tocca Enter per visualizzare il valore della resistenza o della tensione applicata.

Porta blindata
>34000 ohm



Tocca più volte ESC per terminare

+ volte


Test delle zone

In questa sezione puoi testare il corretto funzionamento delle zone.

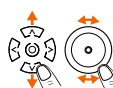

Sistema OK
18:49 24/01/17

Inserimento PIN
123456

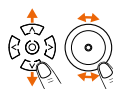

Digita il codice Installatore (di base 123456)

 Menù installatore
Test delle zone 

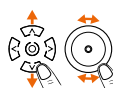

Scorri il menù fino alla voce Test delle zone e conferma toccando Enter

 Test delle zone
Continua test 

Scorri e seleziona Continua test oppure Inizia nuovo. Nel primo caso verranno testate le zone mai violate dall'ultimo invio di programmazione o dall'ultima volta che si è iniziato un nuovo test. Nel secondo caso, verranno testate tutte le zone. Conferma toccando Enter

 Zona da provare
Finestra matrimo 

Scorri per selezionare la zona e attivala sull'impianto (es. apri la finestra della camera matrimoniale)

 Zona da provare
IR box 

Se il test è andato a buon fine, il display visualizza la zona successiva, continua il test

oppure



Tocca ESC per terminare

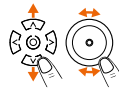
Modifica PIN

In questa sezione puoi modificare il codice Installatore per accedere al Sistema Antifurto.

Sistema OK
18:49 24/01/17

Inserimento PIN
123456

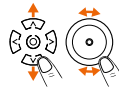
Digita il codice Installatore (di base 123456)



Benvenuto
Menù principale



Scorri il menù fino alla voce Menù principale e conferma toccando Enter



Menù principale
Modifica PIN

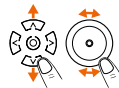


Scorri il menù fino alla voce Modifica PIN e conferma toccando Enter

Modifica PIN
<***** >



Cambia il codice Installatore toccando Enter



Modifica PIN



Digita il nuovo codice e conferma toccando Enter

Menù principale
Modifica PIN



+ volte

Tocca più volte ESC per terminare

Nota: è vivamente consigliato modificare il codice PIN rispetto alle impostazioni di default

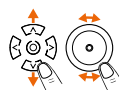
Versione tastiera

In questa sezione puoi visualizzare il numero di serie e la versione firmware della tastiera.

Sistema OK
18:49 24/01/17

Inserimento PIN
123456

Digita il codice Installatore (di base 123456)



Menù installatore
Versione tast.



Scorri il menù fino alla voce Versione tastiera e conferma toccando Enter

VERS: S.N.:
0.0.364 120834R



+ volte

Il display visualizza la versione della tastiera
Tocca più volte ESC per terminare

