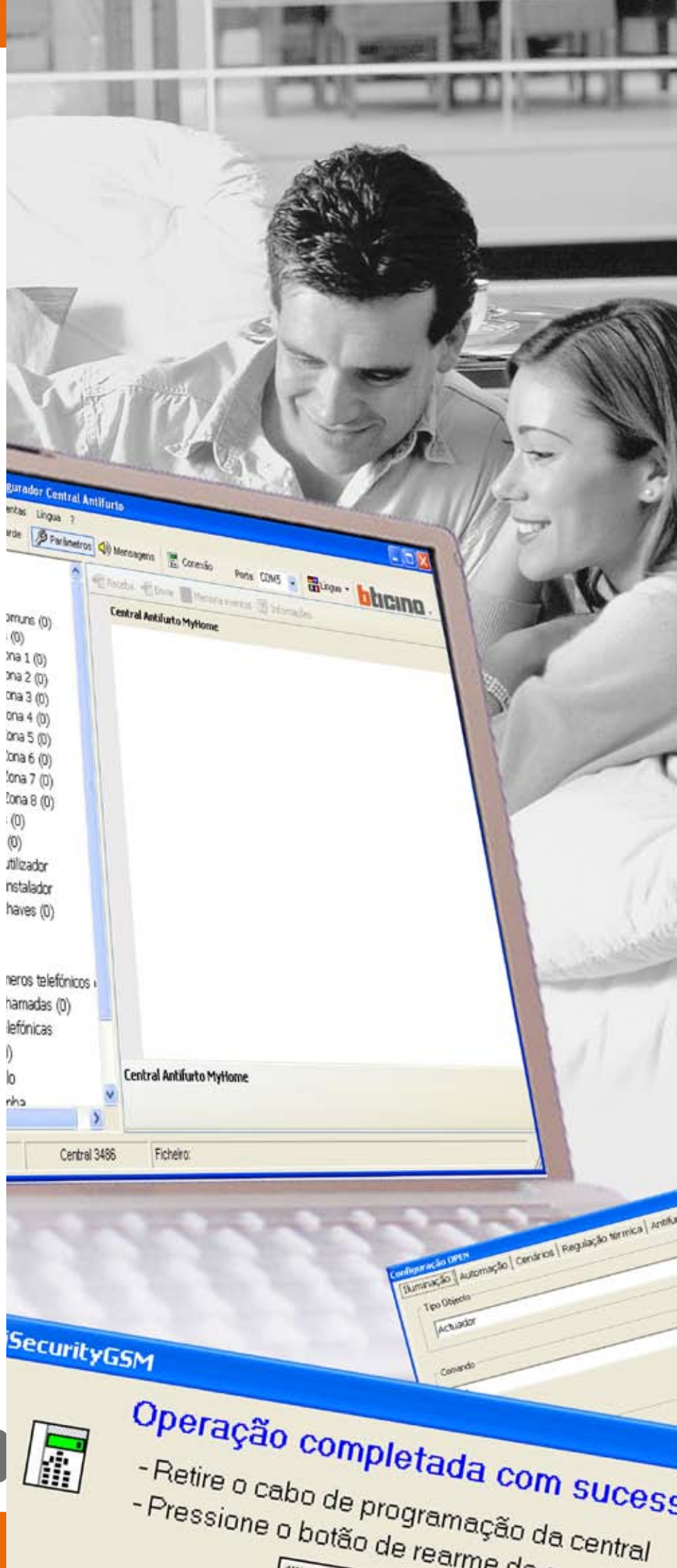


Manual de uso TiSecurityGSM

Software para a configuração da
Central Antifurto 3486



Operação completada com sucesso

- Retire o cabo de programação da central
- Pressione o botão de rearme da

ÍNDICE

1. Requisitos Hardware e Software	4
2. Instalação	4
3. Conceitos fundamentais	8
3.1 Menus e botões gerais para a selecção das funções	
4. Importar dados de um projecto existente	11
4.1 Importar mensagens vocais	
4.2 Importar dados de configuração	
5. Conexão com a Central	13
6. Trocar dados com a Central	15
7. Parâmetros	16
7.1 Área de trabalho	
7.1.1 Modalidade de inserção dos dados	
7.2 Trocar parâmetros de configuração com a Central	
7.2.1 Receber os parâmetros de configuração	
7.2.2 Enviar os parâmetros de configuração	
7.2.3 Receber a memória dos eventos	
7.3 Configuração da secção Antifurto	
7.3.1 Zonas	
7.3.2 Automações	
7.3.3 Preferências do Utilizador	
7.3.4 Preferências do Instalador	
7.3.5 Gestão das chaves	
7.3.6 Cenários	
7.4 Configuração da secção Comunicador	
7.4.1 Rubrica dos números telefónicos	
7.4.2 Configura chamadas	
7.4.3 Funções telefónicas	
7.4.4 Bloco	
7.4.5 Protocolo - Portal MyHome	
7.4.6 Protocolo - ADEMCO	
7.4.7 Teste de linha	
7.4.8 Gestão GSM	
7.4.9 Comandos telefónicos	
8. Mensagens	50
8.1 Área de trabalho	
8.2 Trocar mensagens vocais com a Central	
8.2.1 Enviar mensagens vocais	
8.2.2 Escutar as mensagens do alto-falante da Central	
8.2.3 Receber mensagens vocais	
8.3 Comandos para a gestão das mensagens vocais	
8.3.1 Importar um ficheiro áudio	
8.3.2 Reproduzir uma mensagem vocal	
8.3.3 Registrar uma mensagem vocal	
8.3.4 Restabelecimento das mensagens vocais	
9. Actualizar Firmware	54

1. Requisitos Hardware e Software



Atenção: O programa TiSecurityGSM constitui o instrumento fundamental para a configuração da Central Antifurto 3486. Todos os direitos do conteúdo deste programa são propriedade exclusiva da sociedade BTicino SpA.

Requisitos Hardware

- Computador Pessoal com processador Pentium de >400 MHz
- 256 MB de memória RAM
- Placa gráfica SVGA com resolução 800x600
- Leitor de CD-ROM
- Rato

Requisitos Software

- Windows 2000, XP ou Vista; Internet Explorer 6.0 ou superior.

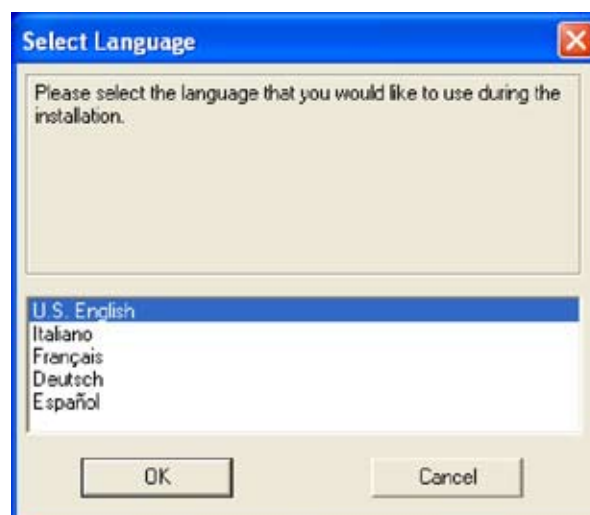
Espaço ocupado no hard disk

- 91 Mbyte.

2. Instalação

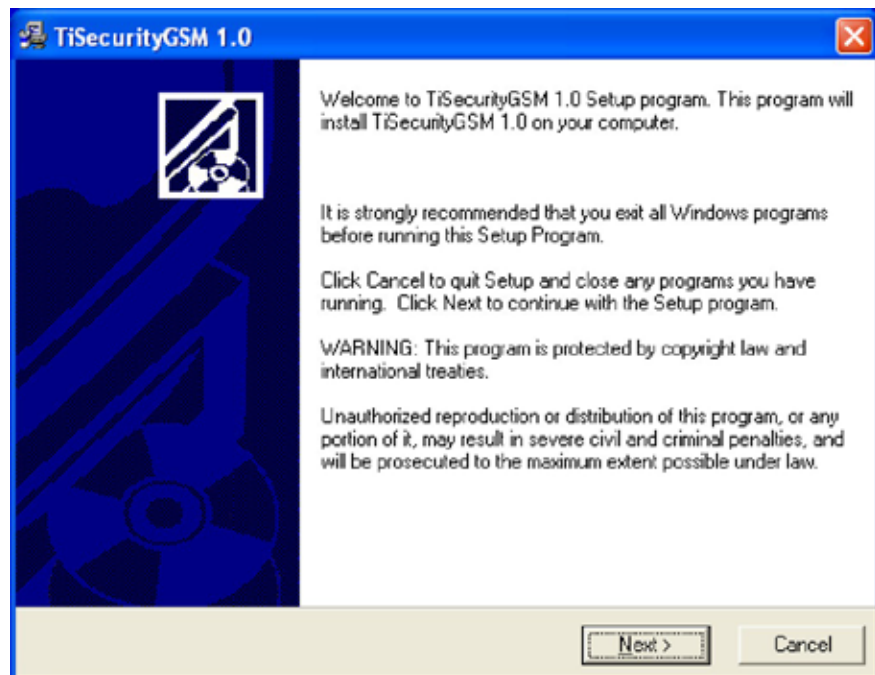
Para instalar o programa TiSecurityGSM proceder como descrito abaixo:

1. Insira o Cd-Rom na unidade correspondente;
2. Depois de ter visualizado a página principal, no formato web, seleccione o item "Instale TiSecurityGSM";
3. A esta altura o programa de instalação se encarregará de copiar os ficheiros de sistema necessários para a execução do programa TiSecurityGSM.



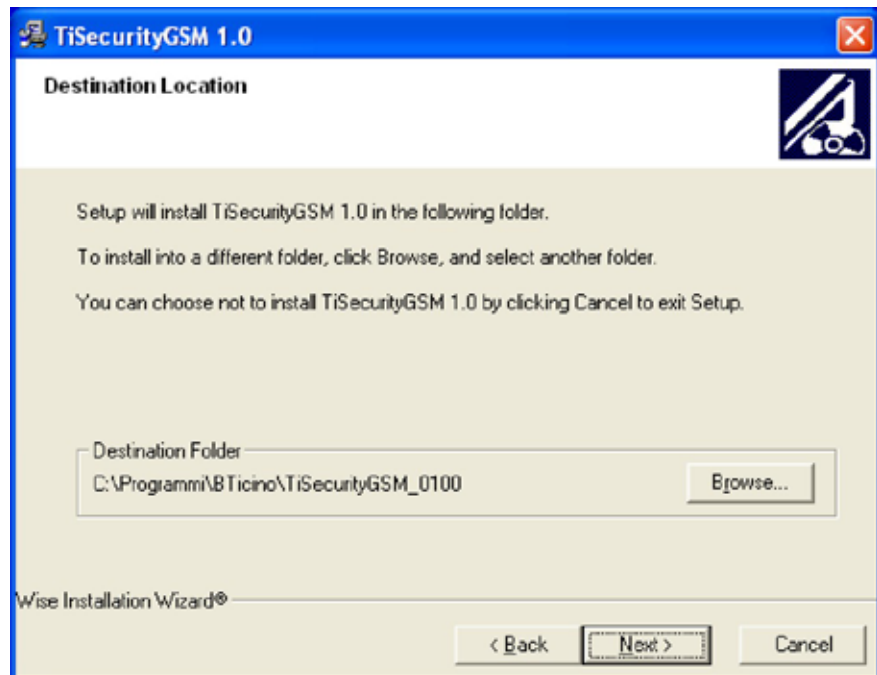
- > Seleccione a língua do kit de instalação
- > Faça clique sobre o botão Ok

Aparecerá a seguinte janela de diálogo



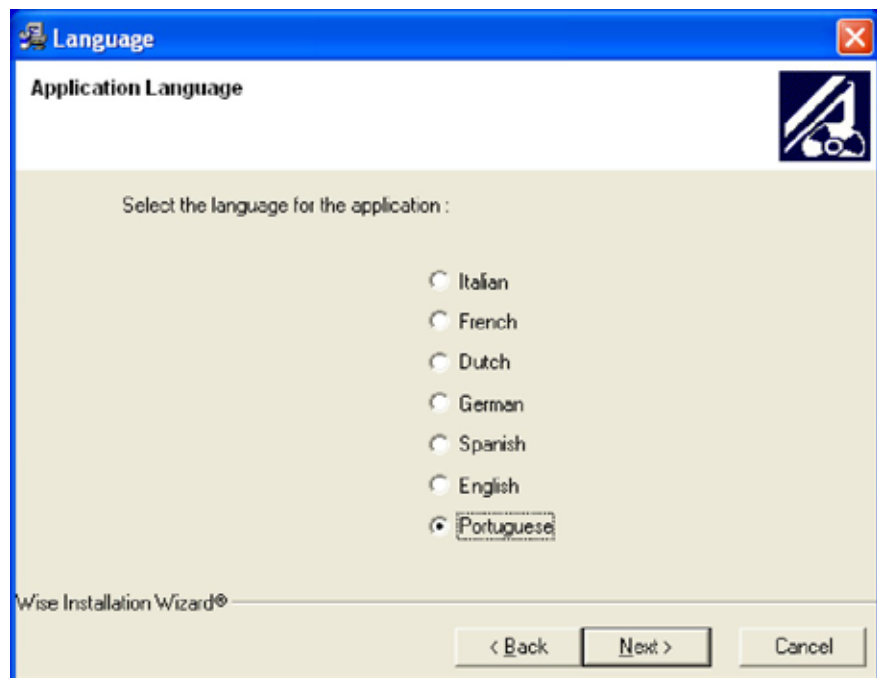
- > Faça clique sobre o botão **Next (Seguinte)**

Aparecerá a seguinte janela de diálogo



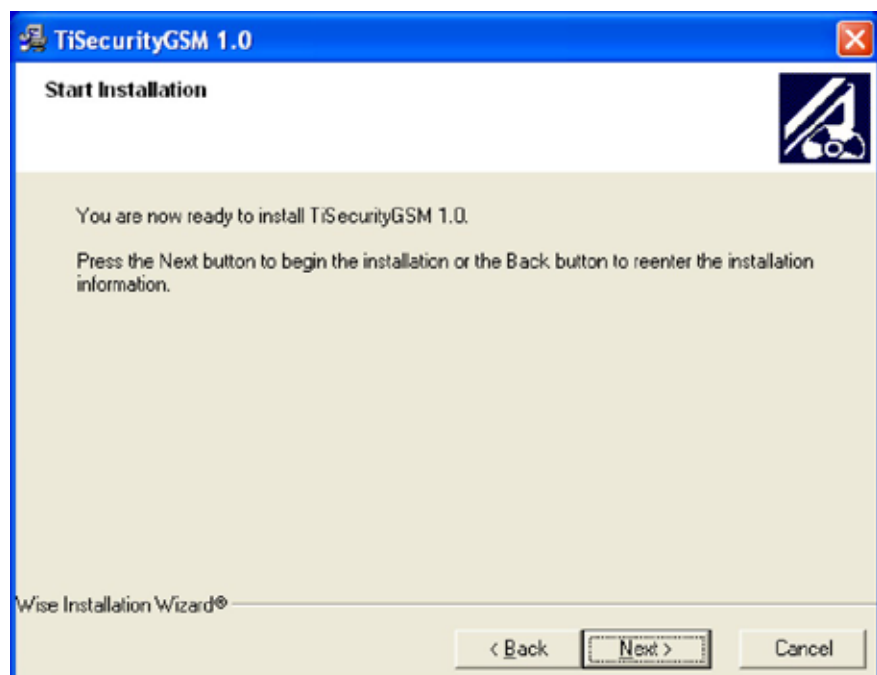
- > Faça clique sobre o botão **Next (Seguinte)** para instalar o programa no directório predefinido "C:\Programmi\BTicino\TiSecurityGSM_0100"
- Ou então
- > Faça clique sobre o botão **Browse (Procure)** para seleccionar o percurso desejado.

Aparecerá a seguinte janela de diálogo



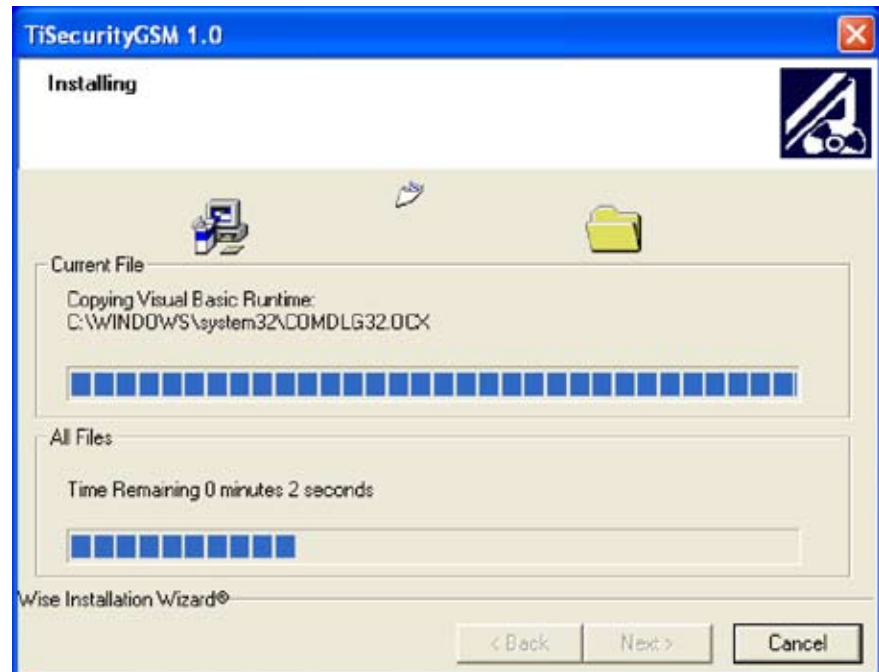
- > Selecione a língua de interface de TiSecurityGSM (Quando se utiliza normalmente o aplicativo será possível mudar a língua sem instalar novamente).
- > Faça clique sobre o botão **Next (Seguinte)**

Aparecerá a seguinte janela de diálogo

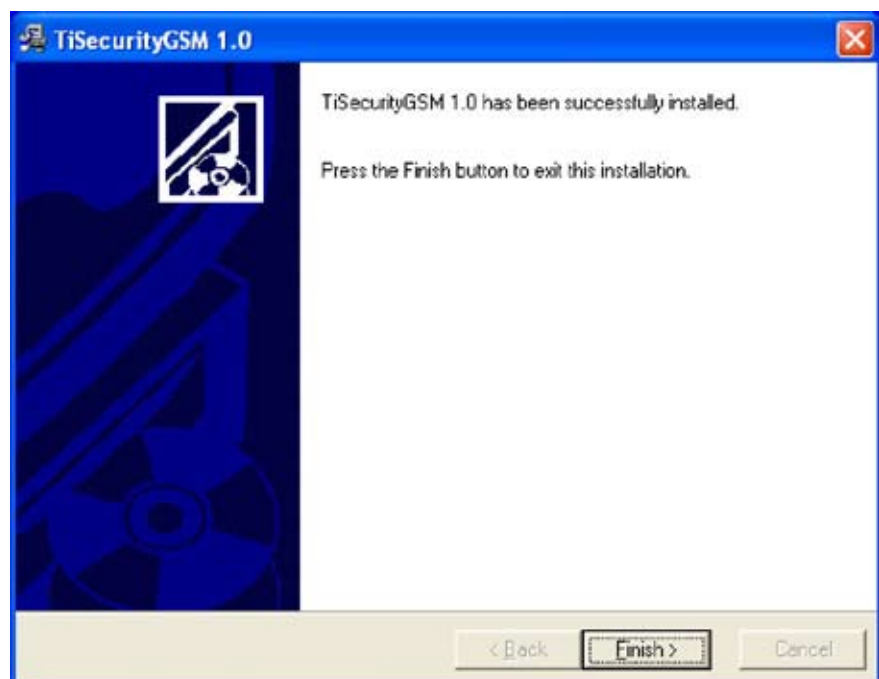


- > Faça clique sobre o botão **Next (Seguinte)** se estiver pronto para instalar TiSecurityGSM
Ou então
- > Faça clique sobre o botão **Back (Anterior)** para voltar à janela de diálogo anterior

A esta altura iniciará a instalação do programa.



Com base nas configurações do sistema operativo que está a ser usado pode ser necessário iniciar novamente o sistema.



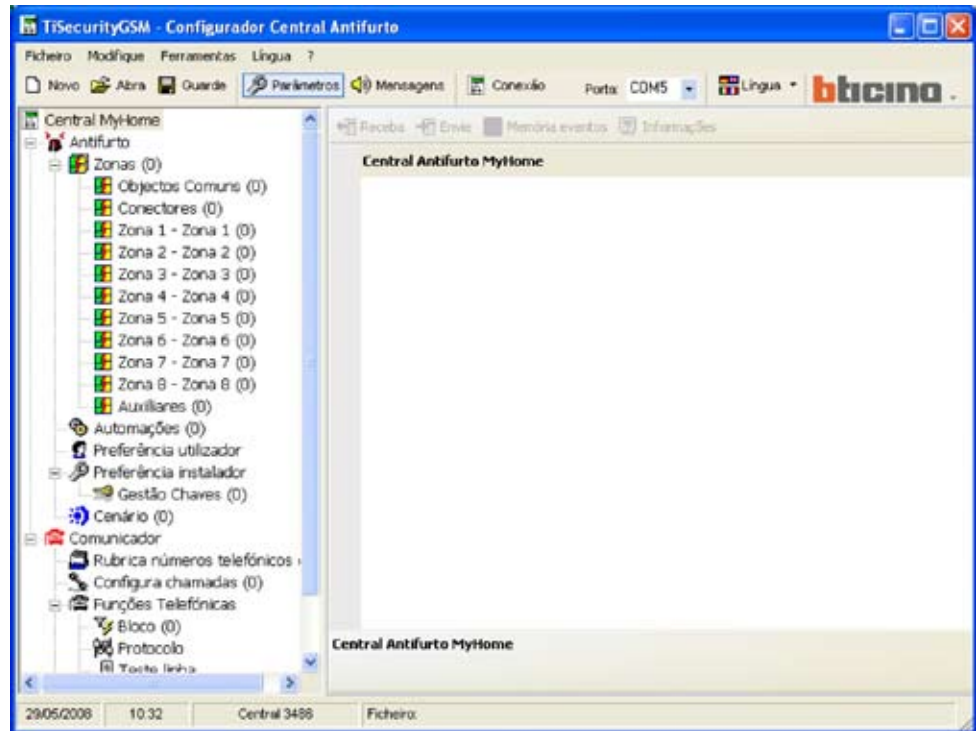
> Faça clique sobre o botão **Finish (Fim)** para terminar a operação.

3. Conceitos fundamentais

O software TiSecurityGSM permite executar a configuração da Central Antifurto art. 3486, que integra, em um único dispositivo, as funções de Central antifurto e de comunicador telefónico. Abrindo o programa aparecerá a seguinte janela de diálogo:



Atenção: para o correcto funcionamento do software, a Central Antifurto 3486 deve ser instalada de acordo com as indicações referidas no respectivo manual de instalação, fornecida com o dispositivo.



Em função das exigências do instalador e do utilizador é possível iniciar com uma nova configuração ou então modificar uma configuração existente. Neste manual as diferentes janelas de diálogo serão referidas à segunda modalidade.

Criar uma nova configuração:

- Inicie TiSecurityGSM
- Execute e guarde a configuração
- Envie os dados à Central

Modificar uma configuração existente:

- Execute a função de auto-ajuste da instalação pela Central
- Receba com TiSecurityGSM os dados da Central
- Execute as eventuais modificações
- Envie os dados à Central

Para uma configuração correcta, é necessário executar um auto-ajuste da instalação, antes de conectar o Computador Pessoal à Central.

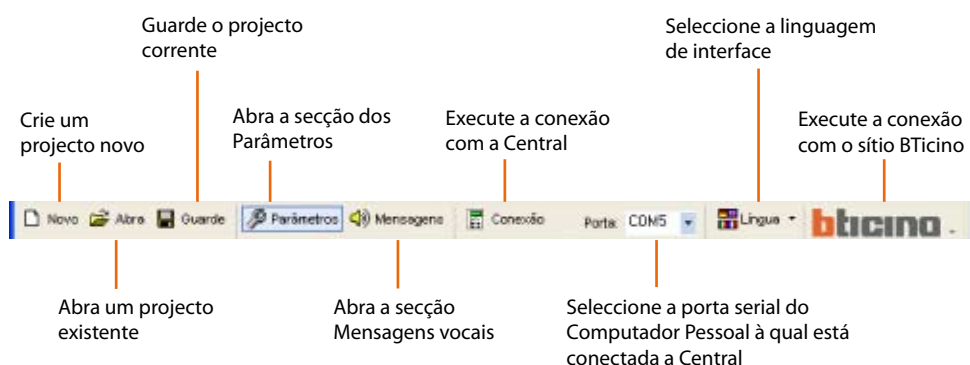
Além disso, com o TiSecurityGSM, se a função **Actualize firmware** for utilizada, é possível actualizar o software permanente da Central com novas revisões distribuídas pela BTicino.

3.1 Menus e botões gerais para a selecção das funções

As funções principais que podem ser executadas com TiSecurityGSM podem ser seleccionadas intervindo sobre ícones presentes na barra das ferramentas, ou então abrindo menus em cortina e seleccionando os vários itens. Para algumas funções também é possível usar as teclas de escolha rápida, por exemplo:

para criar um novo projecto é possível seleccionar **Novo**, quer do menu em cortina **Ficheiro**, quer da barra das ferramentas ou usando as teclas **Ctrl + N**.

Na barra das ferramentas estão presentes as seguintes funções:

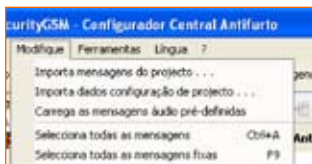


Nos menus em cortina estão presentes as seguintes funções:



Menu "Ficheiro"

- **Novo**: cria um projecto novo
- **Abra**: abre um projecto existente
- **Guarde**: guarda o projecto corrente
- **Guarde com nome**: guarda o projecto pedindo o nome do ficheiro
- **Exporte configuração**: exporta o projecto criando um ficheiro com extensão .csv que pode ser importado em Microsoft Excel® seguindo a operação descrita no capítulo 10
- **Saia**: sai do programa



Menu "Modifique"

- **Importa mensagens de projecto**: importa todas as mensagens vocais de um projecto existente
- **Importa dados de configuração de projecto**: importa todos os dados de configuração de um projecto existente
- **Carrega as mensagens áudio pré-definidas**: restabelece as mensagens vocais préconfiguradas para a Central
- **Selecciona todas as mensagens**: selecciona todas as mensagens do projecto
- **Selecciona todas as mensagens fixas**: sel todas as mensagens fixas do projecto



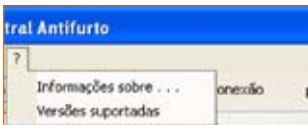
Menu "Ferramentas"

- **Parâmetros** abre a secção Parâmetros
- **Mensagens** abre a secção Mensagens
- **Receba configuração** recebe a configuração da Central, é activo somente durante a conexão com a Central
- **Envie configuração** envia a configuração à Central, é activo somente durante a conexão com a Central
- **Actualize Firmware** inicia a operação de actualização do Firmware da Central
- **Conexão com a Central** activa a conexão entre o Computador Pessoal e a Central



Menu "Lingua"

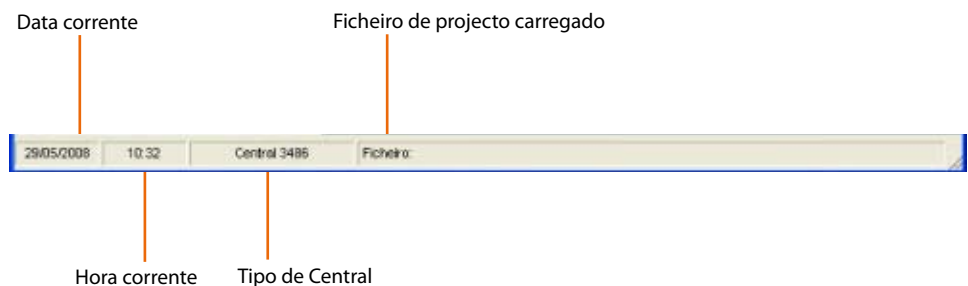
- selecciona a linguagem de interface de TiSecurityGSM



Menu "?"

- **Informações sobre ...** visualiza algumas informações inerentes ao programa TiSecurityGSM
- **Versões suportadas** visualiza informações inerentes às versões de TiSecurityGSM, hardware e software da Central

Na barra de estado estão mostradas as seguintes informações:



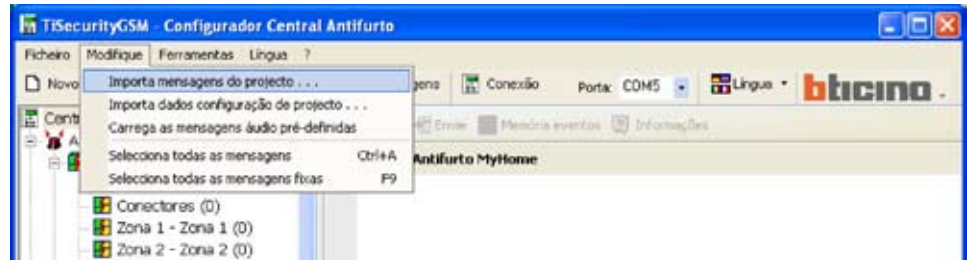
4. Importar dados de um projecto existente

É possível importar dados (parâmetros de configuração e mensagens vocais) de um ficheiro de projecto guardado anteriormente.

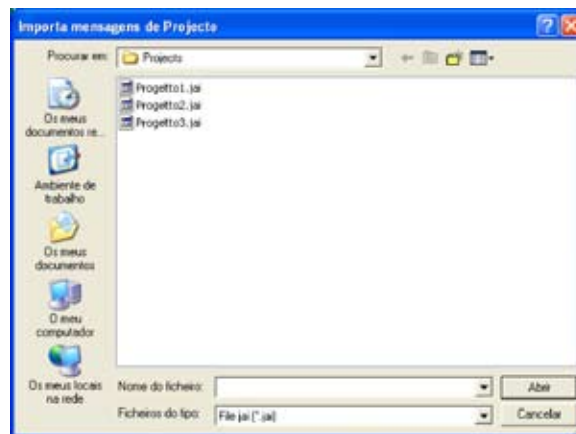
4.1 Importar mensagens vocais

Para importar as mensagens vocais por meio de um ficheiro de projecto:

- > Seleccione do menu **Modifique** o item **Importa mensagens de projecto**



Aparecerá a seguinte janela de diálogo



Atenção: aconselha-se guardar o ficheiro de configuração corrente antes de iniciar a operação.

- > Seleccione o ficheiro de projecto (.jai) do qual se deseja importar as mensagens
- > Faça clique sobre o botão **Abrir**



Terminada a operação aparecerão as seguintes mensagens importadas



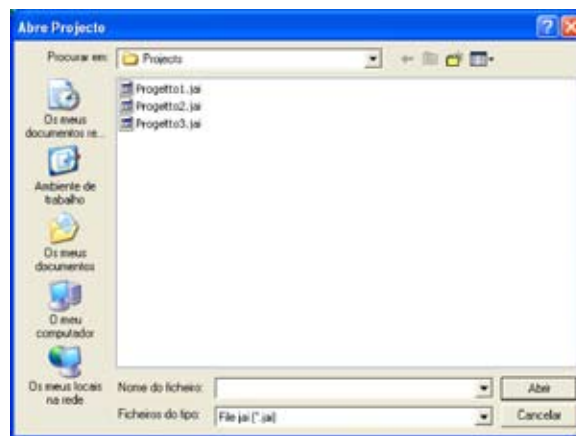
4.2 Importar dados de configuração

Para importar uma configuração precedentemente salva:

- > Selecione do menu **Modifique** o item **Importa dados de configuração de projecto**



Aparecerá a seguinte janela de diálogo

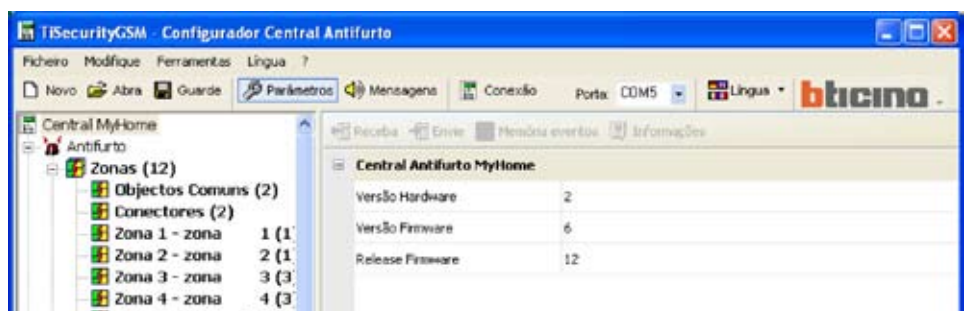


Atenção: aconselha-se guardar os ficheiros de configuração corrente antes de iniciar a operação.

- > Selecione o ficheiro de projecto (.jai) do qual se deseja importar a configuração
- > Faça clique sobre o botão **Abrir**



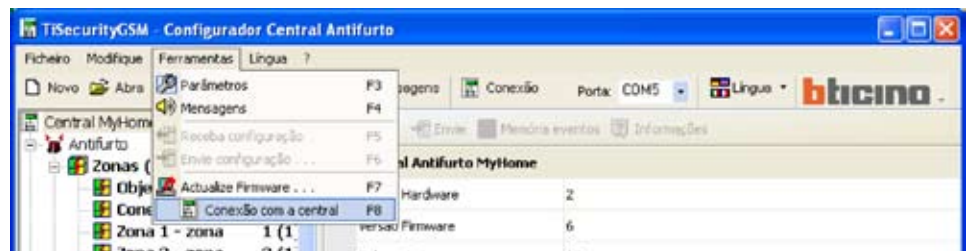
Terminada a operação aparecerá a nova configuração



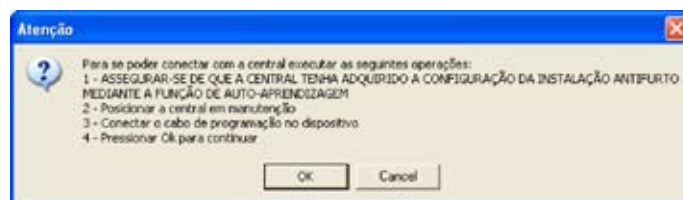
5. Conexão com a Central

Para ter acesso a algumas funções (por exemplo: Receba configuração, Envie mensagens, etc.) é necessário estabelecer uma conexão entre o Computador Pessoal no qual está instalado TiSecurityGSM e a Central seguindo as operações que estão descritas a seguir.

- > Selecione pelo menu em cortina **Porta** o endereço da porta serial do computador pessoal com a qual a Central (COM1, COM2, etc.) será conectada.
- > Selecione, do menu **Ferramentas**, o item **Conexão com a Central**.



Aparecerá a seguinte mensagem

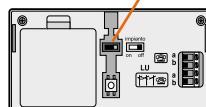


- > Execute as operações solicitadas e, em seguida, faça clique sobre o botão OK

Entre no menu manutenção da Central e execute uma autoaprendizagem



Interruptor por corrimento

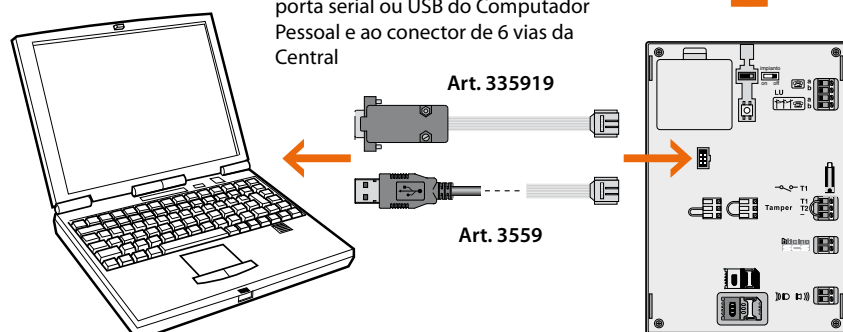


Posicione o interruptor por corrimento sobre off

Faça clique sobre o botão OK

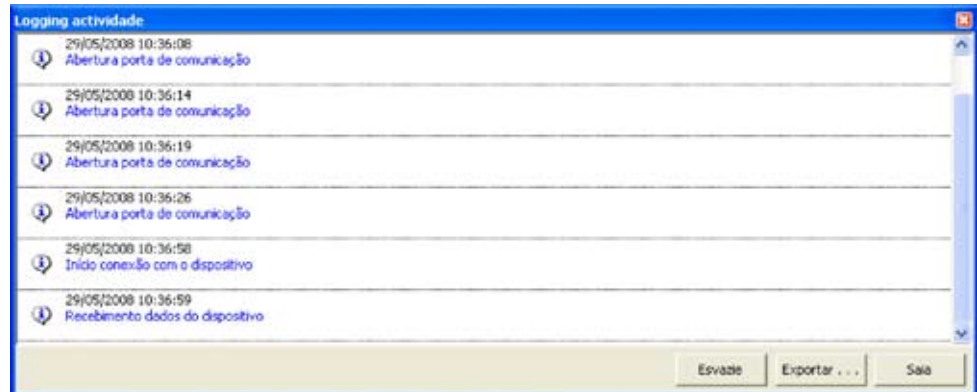


Ligue o cabo de programação a uma porta serial ou USB do Computador Pessoal e ao conector de 6 vias da Central

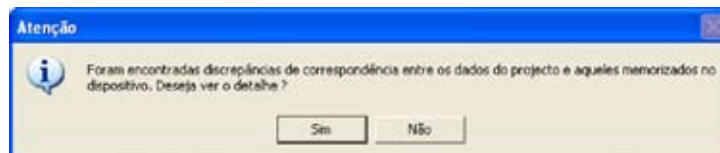




Nesta fase é possível, fazendo clique sobre o botão **Detalhes**, visualizar a lista das actividades de comunicação entre o Computador Pessoal e a Central.



Durante a operação de conexão com a Central, será executada uma confrontação entre a configuração da Central que reflecte a instalação real, a do projecto actual. Se as configurações apresentarem diferenças aparecerá o seguinte aviso.

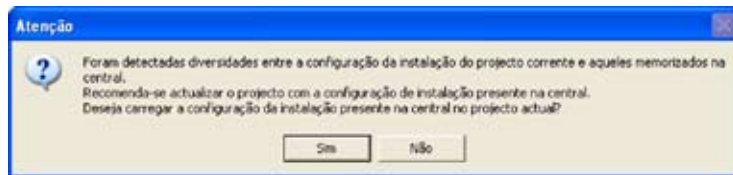


> Faça clique sobre o botão **SIM** para visualizar o detalhe das diferenças encontradas.

Zona	Dispositivo	Parâmetro	Valor Projecto	Valor Dispositivo	Notas
Introdutores		Presença Zona	Presente	Não presente	
Introdutores	Periférica 1	Presença periférica	Presente	Não presente	
Introdutores	Periférica 1	Tipo	Conector	Dispositivo não rec...	
Introdutores	Periférica 2	Presença periférica	Presente	Não presente	
Introdutores	Periférica 2	Tipo	Repartidos	Dispositivo não rec...	
Objectos comuns	Sirene interna 1	Presença periférica	Presente	Não presente	
Objectos comuns	Sirene interna 1	Tipo	Sirene interna	Dispositivo não rec...	
Objectos comuns	Sirene externa 1	Presença Zona	Presente	Não presente	
Zona 1		Presença periférica	Presente	Não presente	
Zona 1	Periférica 1	Presença Zona	Presente	Não presente	
Zona 1	Periférica 1	Tipo	Interface contactos	Dispositivo não rec...	
Zona 2		Presença Zona	Presente	Não presente	
Zona 2	Periférica 1	Presença periférica	Presente	Não presente	
Zona 2	Periférica 1	Tipo	Interface contactos	Dispositivo não rec...	
Zona 3		Presença Zona	Presente	Não presente	
Zona 3	Periférica 1	Presença periférica	Presente	Não presente	

Os dados podem ser exportados em um ficheiro com extensão .csv, que poderá ser aberto em Microsoft Excel, seguindo a operação descrita no capítulo 10.

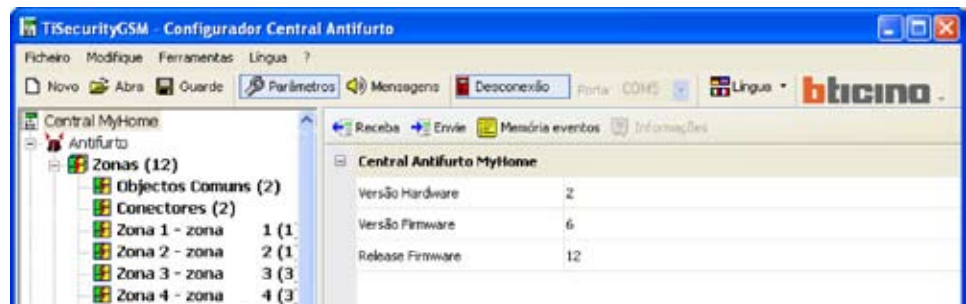
- > Fazendo clique sobre SAIA aparecerá a seguinte mensagem.



- > Faça clique sobre o botão **SIM** para carregar a configuração da instalação presente na Central
- > Faça clique sobre o botão **NÃO** para manter inalterado o projecto corrente

Em qualquer caso a conexão com a Central será estabelecida.

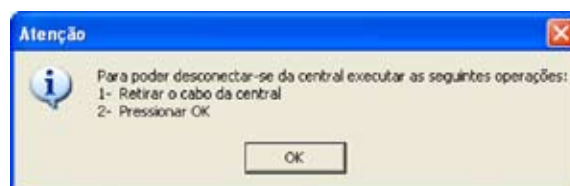
Ao término da operação o botão **Conexão** tornar-se-á **Desconexão**.



A esta altura é possível trocar dados com a Central.

Para terminar a conexão faça clique sobre o botão **Desconexão**.

Aparecerá a seguinte mensagem



- > Desligue o cabo de programação da Central
- > Faça clique sobre o botão **OK**

6. Trocar dados com a Central

Quando a conexão com a Central foi activada é possível:

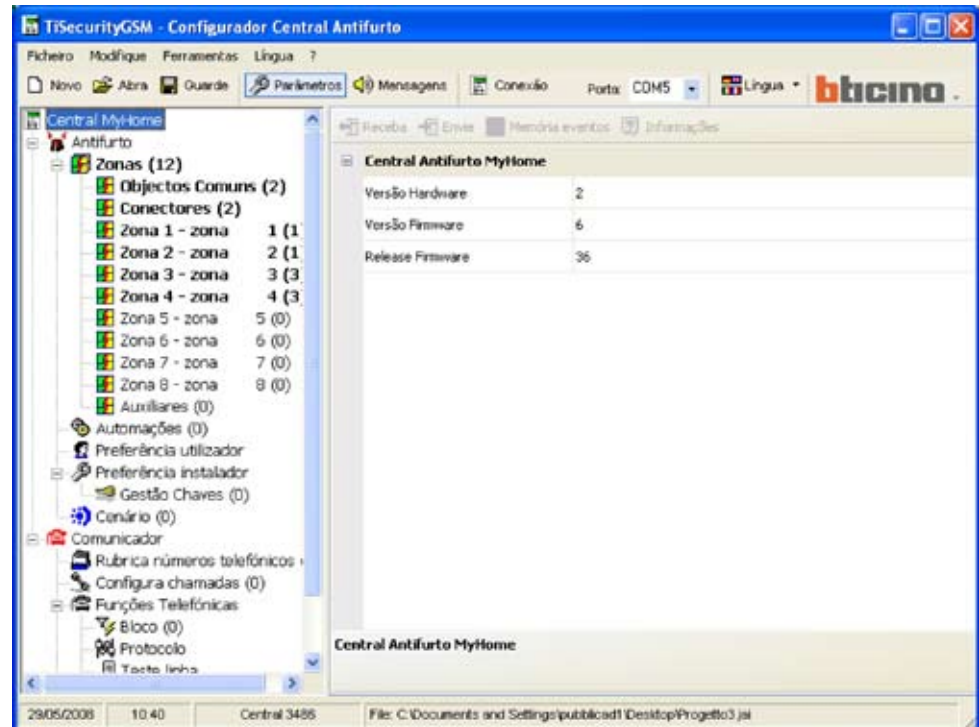
- Enviar/receber os parâmetros de configuração
- Enviar/receber mensagens vocais
- Receber a memória dos eventos da Central

Para as modalidades de actuação destas funções se remete aos parágrafos "7.2 Trocar parâmetros de configuração com a Central" e "8.2 Trocar mensagens vocais com a Central".

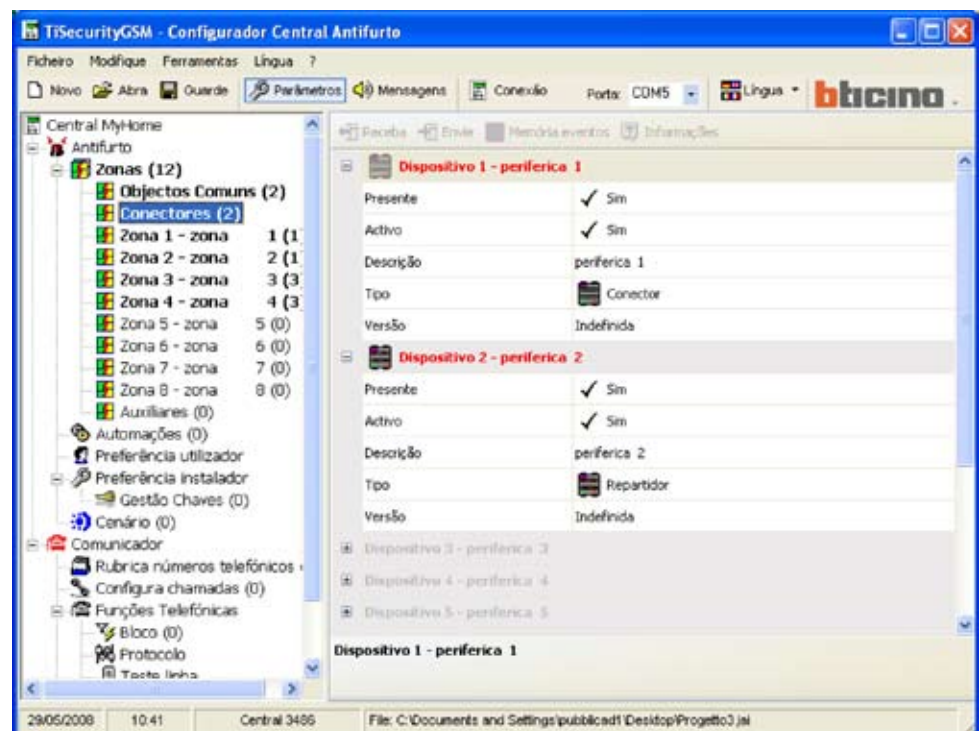
7. Parâmetros

Nesta secção é possível executar a configuração dos parâmetros da Central.

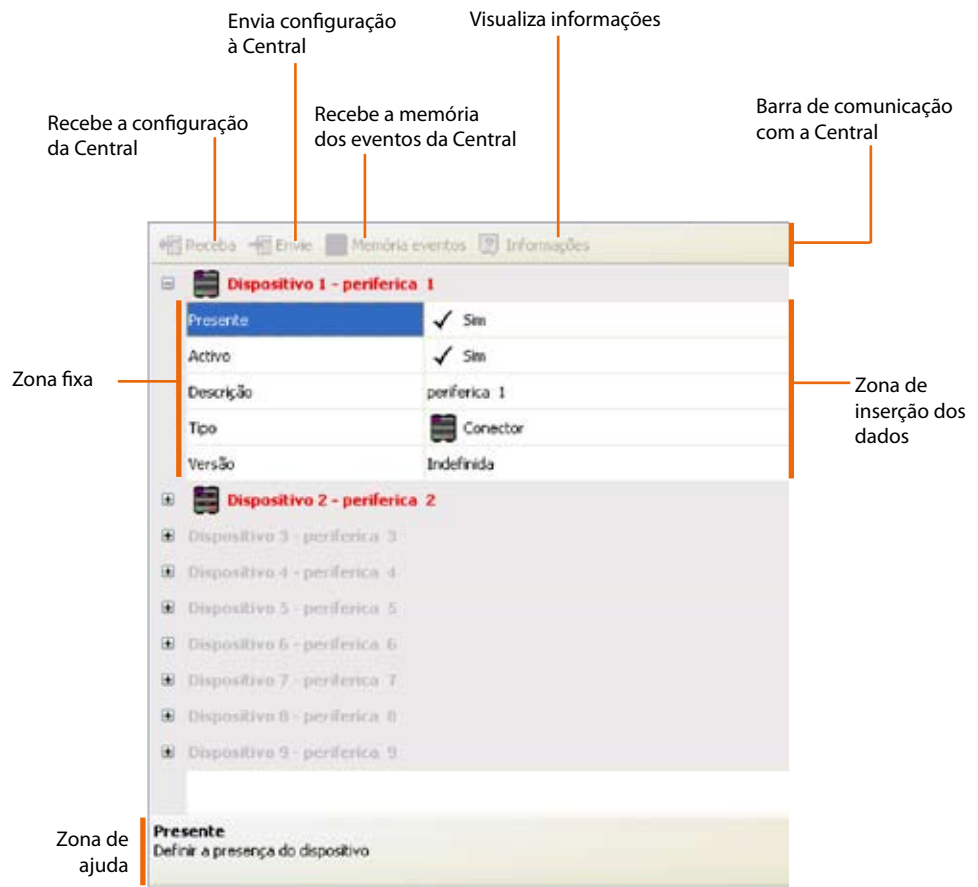
7.1 Área de trabalho



Nesta secção aparecem todos os parâmetros característicos para a configuração da Central, representados na área à esquerda em forma hierárquica com uma estrutura em árvore. Seleccionando cada elemento da estrutura hierárquica é visualizada, na parte à direita, uma máscara específica para a inserção dos dados e, se a conexão estiver activada, os comandos para comunicar com a Central.



Máscara de inserção dos dados



Na barra superior existem os comandos de comunicação com a central (activados somente quando a conexão com o Computador Pessoal está activada); a parte central serve para a inserção dos dados e será diferente em função do parâmetro seleccionado; na barra inferior aparecem informações para guiar o utilizador durante a inserção dos dados.

7.1.1 Modalidades de inserção dos dados




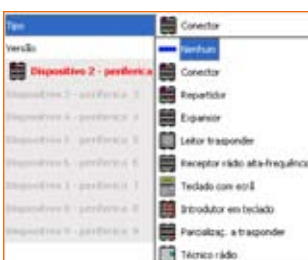
Inserção mediante digitação:

- > Faça clique na zona de inserção dos dados
- > O texto, se estiver presente, será editado (por exemplo: Entrada)
- > Digite os novos dados



Inserção mediante menu em cortina:

- > Faça clique na zona de inserção dos dados, aparecerá o botão 
- > Fazendo clique sobre o botão, aparecerá um menu em cortina
- > Selecciono o dado entre aqueles disponíveis



Inserção mediante menu por corrimento:



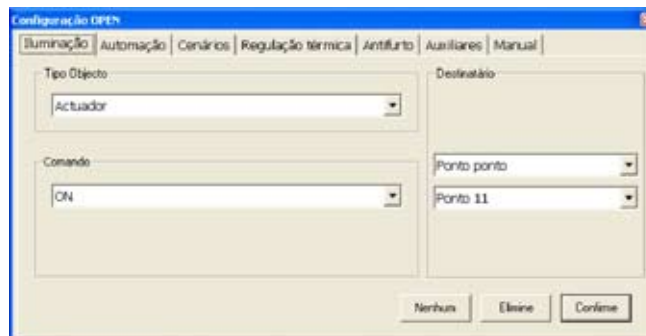
- > Faça clique na zona de inserção dos dados, aparecerá o botão
- > Agindo sobre o botão faça correr os dados disponíveis



Inserção mediante janela independente:



- > Faça clique na zona de inserção dos dados, aparecerá o botão
- > Fazendo clique sobre o botão, aparecerá uma janela independente



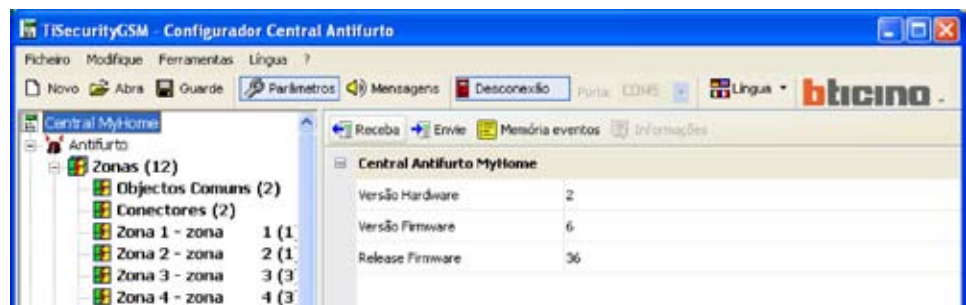
- > Insira os dados
- > Faça clique sobre o botão **OK** para fechar a janela

7.2 Trocar parâmetros de configuração com a Central

7.2.1 Receber os parâmetros de configuração

Esta função permite receber da Central os parâmetros de configuração.

- > Execute a operação de Conexão com a Central
- > Faça clique sobre o botão **Receba**

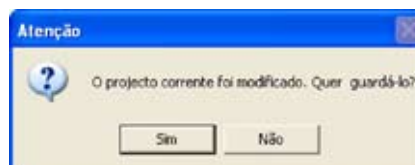


Aparecerá a seguinte janela de diálogo



- > Faça clique sobre o botão **Sim**

Se o projecto actual não tiver sido salvo aparecerá a janela para lembrar que isto deve ser feito.



- > Faça clique sobre o botão **Sim**



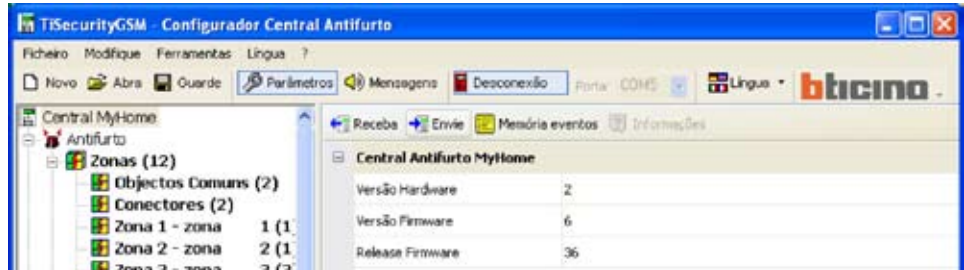
Terminada a operação, os parâmetros de configuração da Central estarão disponíveis na relativa secção para eventuais verificações ou modificações.

Para que uma nova configuração fique activa é necessário executar o método de envio descrito no parágrafo sucessivo.

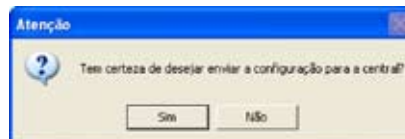
7.2.2 Enviar os parâmetros de configuração

Esta função permite enviar à Central os parâmetros de configuração.

- > Execute a operação de Conexão com a Central
- > Faça clique sobre o botão **Envie**

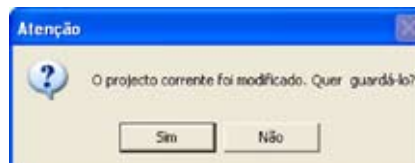


Aparecerá a seguinte janela de diálogo



- > Faça clique sobre o botão **Sim**

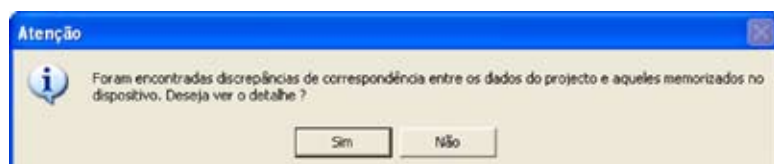
Se o projecto actual não tiver sido salvo aparecerá a janela para lembrar que isto deve ser feito.



- > Faça clique sobre o botão **Sim**



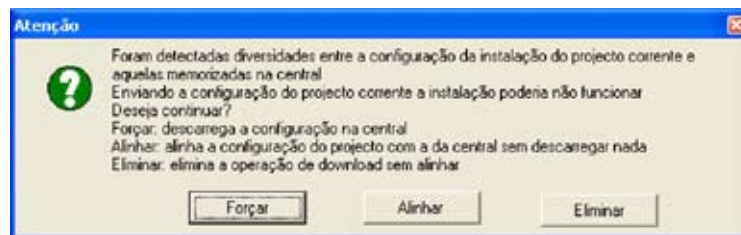
Durante o envio dos parâmetros, será executada uma confrontação entre a configuração da Central e a configuração do projecto corrente, se elas forem diferentes aparecerá o seguinte aviso



Fazendo clique sobre Sim é possível visualizar as diferenças encontradas.

Zona	Dispositivo	Parâmetro	Valor Projecto	Valor Dispositivo	Notas
Introdutores		Presença Zona	Presente	Não presente	
Introdutores	Periférica 1	Presença periférica	Presente	Não presente	
Introdutores	Periférica 1	Tipo	Conector	Dispositivo não rec...	
Introdutores	Periférica 2	Presença periférica	Presente	Não presente	
Introdutores	Periférica 2	Tipo	Repartido	Dispositivo não rec...	
Objectos comuns		Presença Zona	Presente	Não presente	
Objectos comuns	Sirene externa 1	Presença periférica	Presente	Não presente	
Objectos comuns	Sirene externa 2	Presença periférica	Presente	Não presente	
Zona 1		Presença Zona	Presente	Não presente	
Zona 1	Periférica 1	Presença periférica	Presente	Não presente	
Zona 2		Presença Zona	Presente	Não presente	
Zona 2	Periférica 1	Presença periférica	Presente	Não presente	
Zona 3		Presença Zona	Presente	Não presente	
Zona 3	Periférica 1	Presença periférica	Presente	Não presente	
Zona 3	Periférica 2	Presença periférica	Presente	Não presente	
Zona 3	Periférica 3	Presença periférica	Presente	Não presente	
Zona 4		Presença Zona	Presente	Não presente	

Fazendo clique sobre Não (ou sobre Saia na janela dos erros) aparecerá a seguinte mensagem:

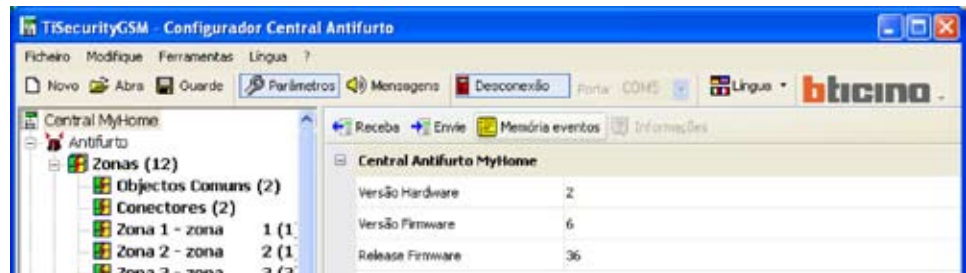


- > Faça clique sobre o botão Forçar para enviar os parâmetros do projecto actual à Central e então modifique a sua configuração.
- > Faça clique sobre o botão Alinhar para modificar os parâmetros do projecto actual alinhando-os com a configuração da Central.

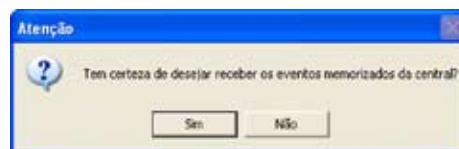
7.2.3 Receber a memória dos eventos

Esta função permite receber a memória dos eventos, ou seja a lista cronológica de todos os eventos que se verificaram na instalação de antifurto e registada na Central.

- > Execute a operação de Conexão com a Central
- > Faça clique sobre o botão **Memória dos eventos**



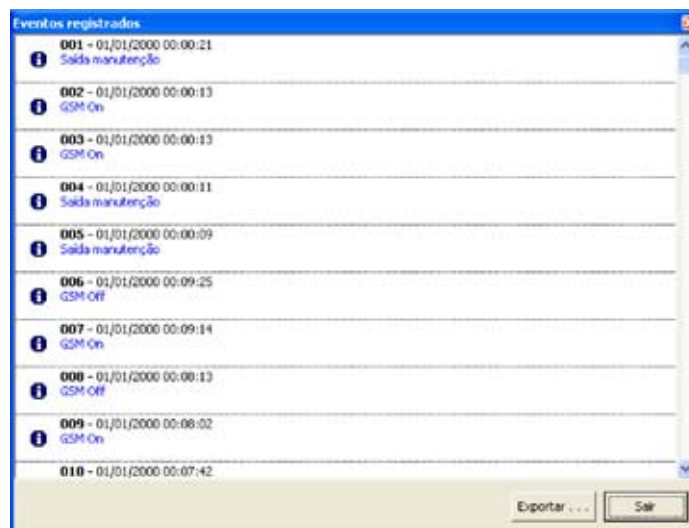
Aparecerá a seguinte janela de diálogo



- > Faça clique sobre o botão **Sim**

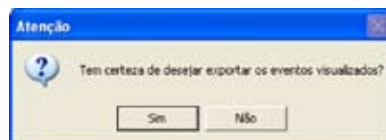


Terminada a operação aparecerá uma janela na qual estarão listados os eventos registrados pela Central na memória dos eventos.



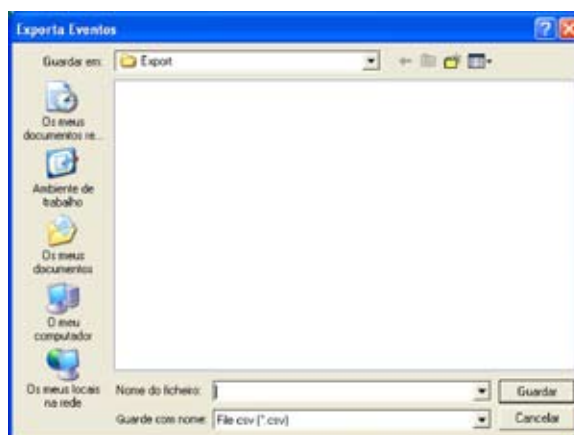
- > Faça clique sobre o botão **Exportar** para exportar em um ficheiro a memória dos eventos

Aparecerá a seguinte mensagem:



> Faça clique sobre o botão **Sim**

Aparecerá a seguinte janela de diálogo:



> Atribua um nome ao ficheiro

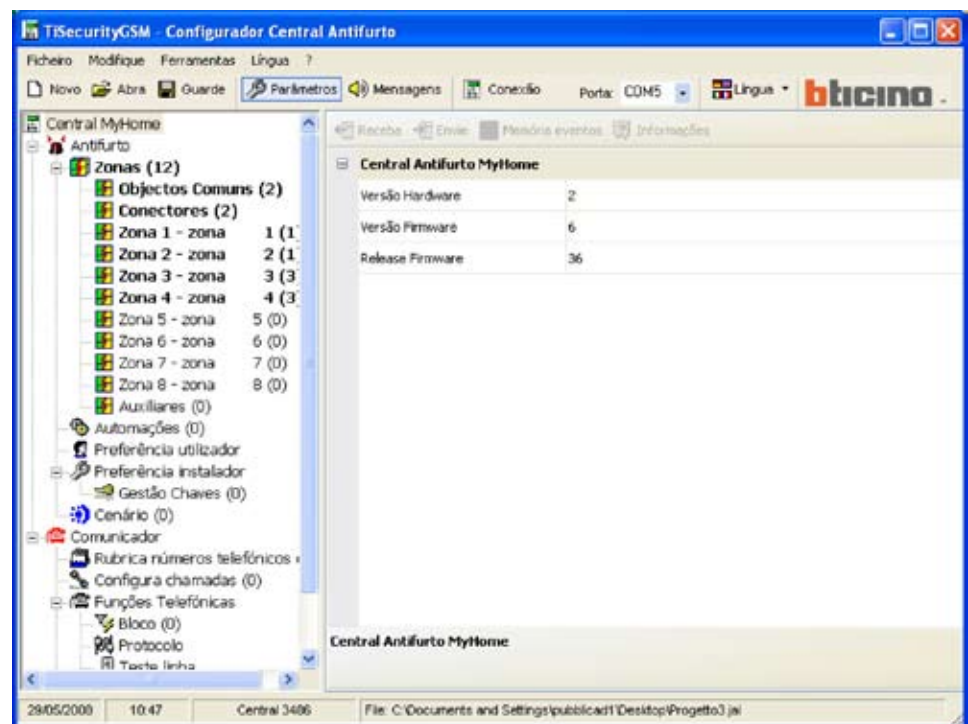
> Faça clique sobre o botão **Guardar**

7.3 Configuração da secção Antifurto

Nesta secção é possível configurar a parte da Central inerente à instalação antifurto.

Os itens presentes nesta secção são:

- Zonas
- Automações
- Preferências do utilizador
- Preferências do instalador
- Cenários

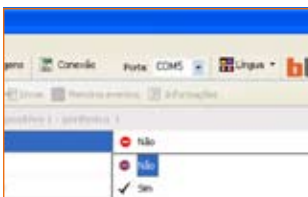
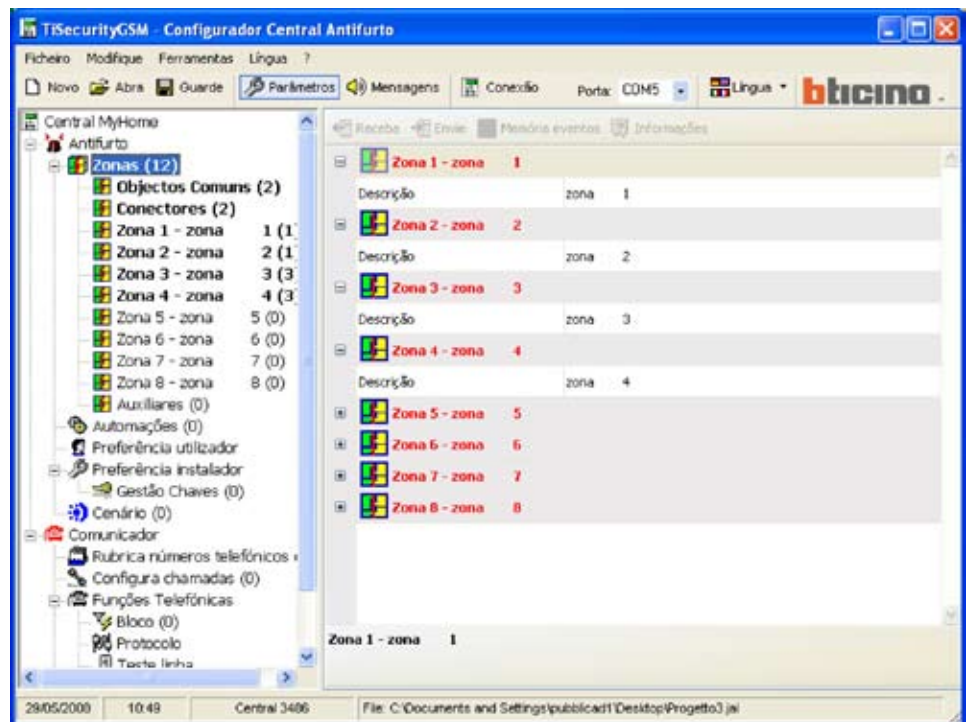


Na estrutura em árvore aparecem evidenciados os componentes configurados e, entre parênteses, o seu número.

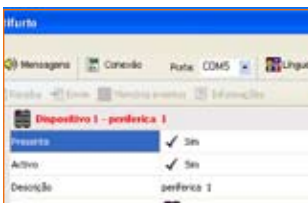
7.3.1 Zonas

Nesta janela de diálogo é visualizada a lista das zonas em que está subdividida a instalação antifurto.

Para cada zona é possível inserir um nome de referência que a identifique (por exemplo: Entrada). A inserção da descrição de uma zona é possível somente depois da configuração ao menos de um dispositivo pertencente a esta zona.



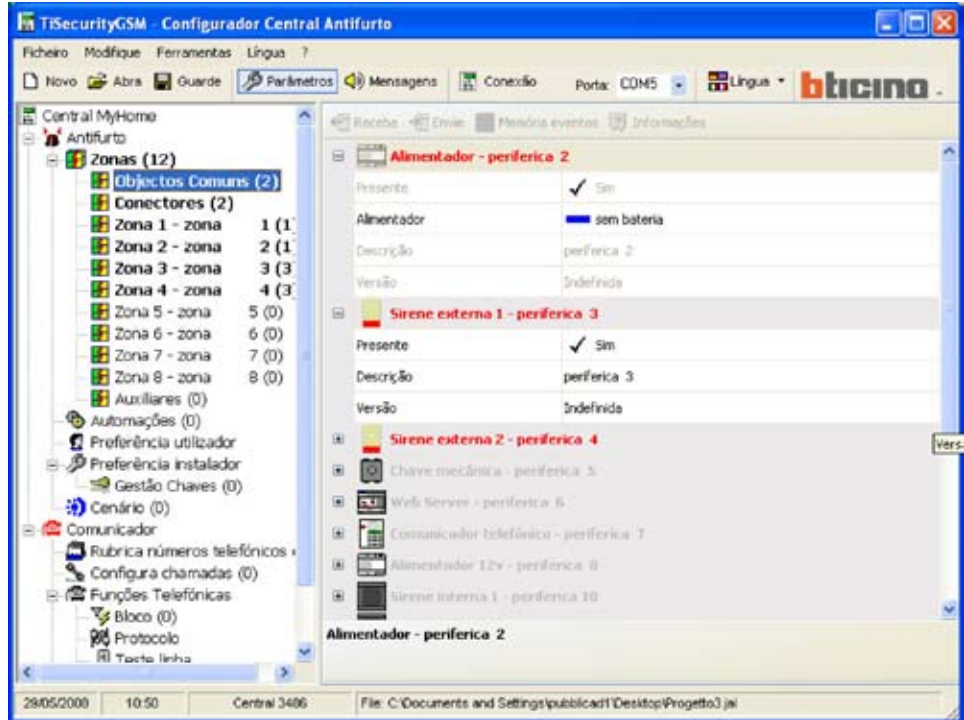
Nos próximos parágrafos será mostrado como configurar os dispositivos presentes nas várias zonas, para executar estas configurações é necessário indicar que o dispositivo está presente.



Os dispositivos presentes aparecem evidenciados em cor vermelha.

Objectos comuns

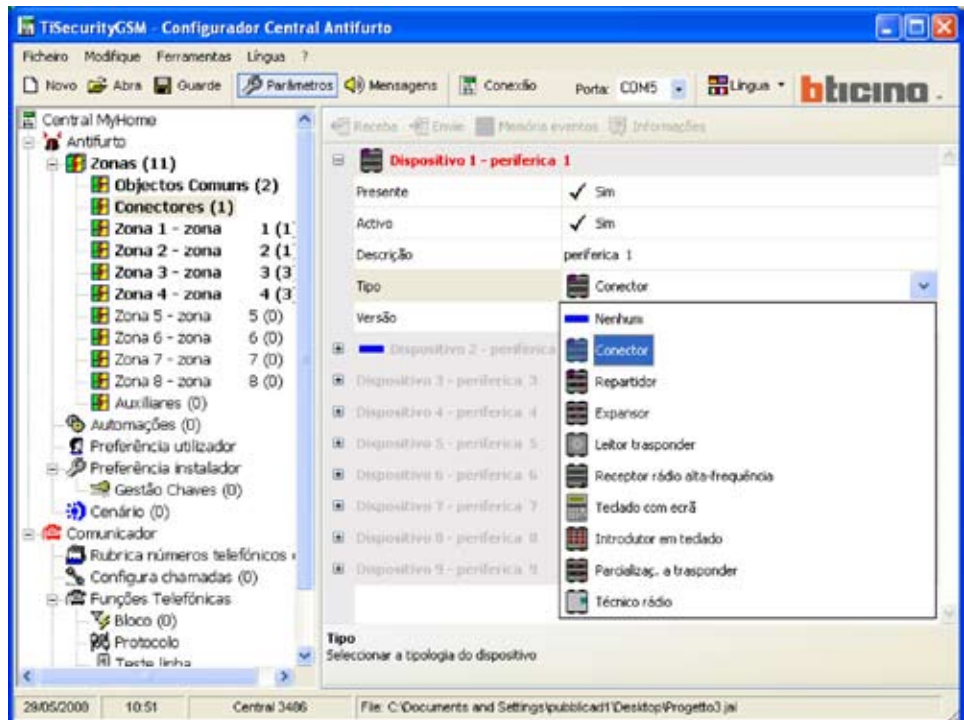
Nesta janela de diálogo são visualizados os dispositivos comuns a toda a instalação. É possível sinalizar a presença do dispositivo e inserir uma descrição.



Introdutores

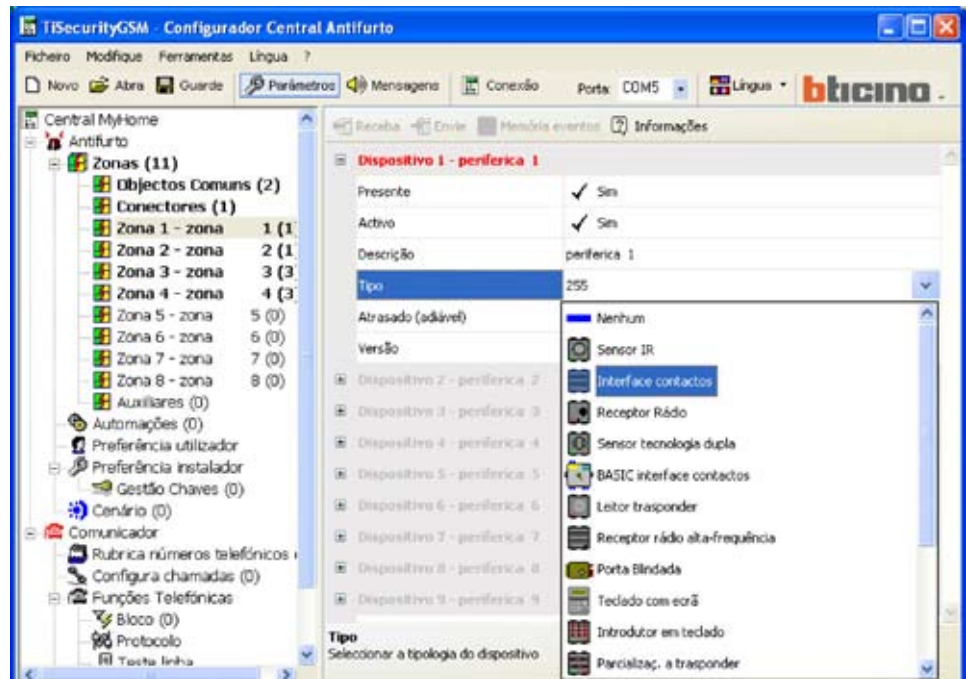
Nesta janela de diálogo são visualizados os dispositivos introdutores presentes na instalação antifurto.

É possível indicar a presença, activar, inserir uma descrição e seleccionar o tipo de introdutor entre aqueles propostos.

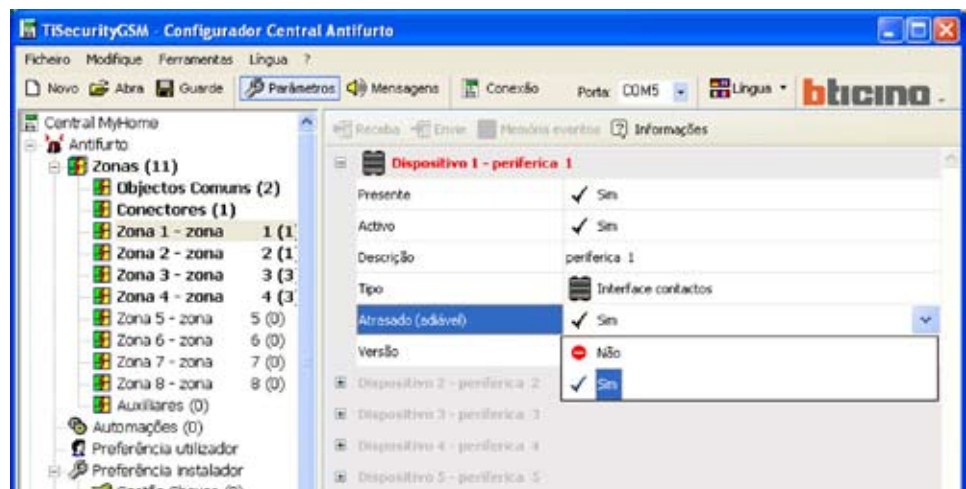


Zona 1...8

Nesta janela de diálogo são visualizados os dispositivos presentes nas específicas zonas. É possível sinalizar a presença, activar, inserir uma descrição e seleccionar um tipo de dispositivo.



Além do mais, é possível habilitar/desabilitar o atraso à activação, o dispositivo resulta atrasável ou menos em função do tipo de dispositivo escolhido e de sua versão Firmware.



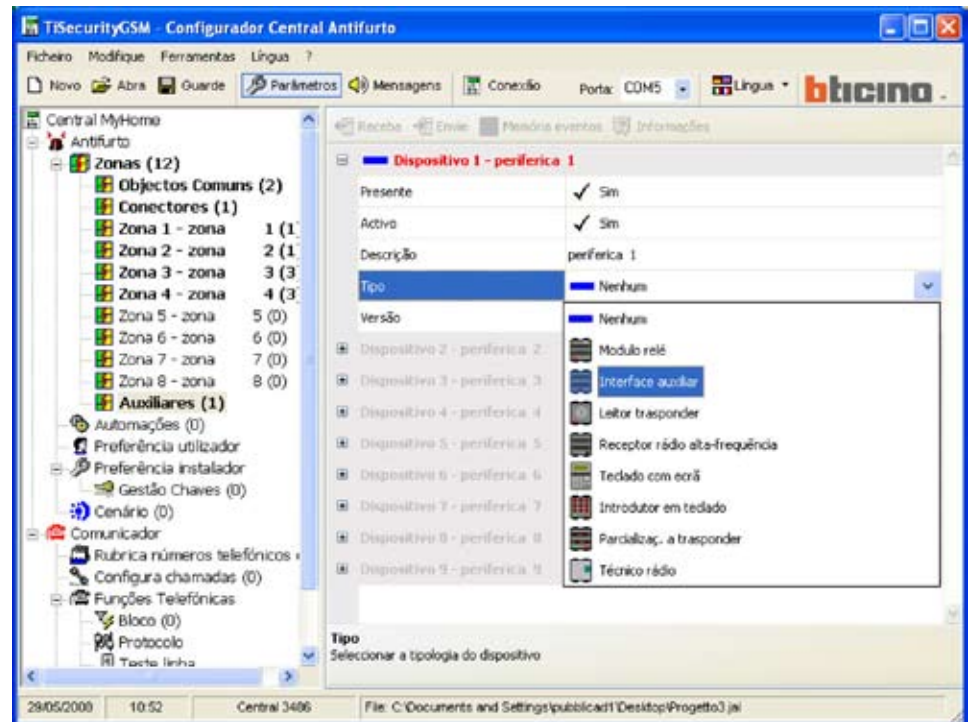
Fazendo clique sobre o botão Informações, aparecerá uma janela que mostrará como serão configurados os tempos de atraso para os dispositivos da zona.

Informações nos dispositivos em Zona 1		
Dispositivo N atrasado	Atraso na entrada	Atraso na saída
SIM	Valor configur. em Preferências utilizad.	Valor configur. em Preferências utilizad.
NÃO	0 sec.	Valor configur. em Preferências utilizad.

Auxiliares

Nesta janela de diálogo são visualizados os dispositivos que não fazem parte da instalação antifurto (por exemplo: detector de fugas de gás).

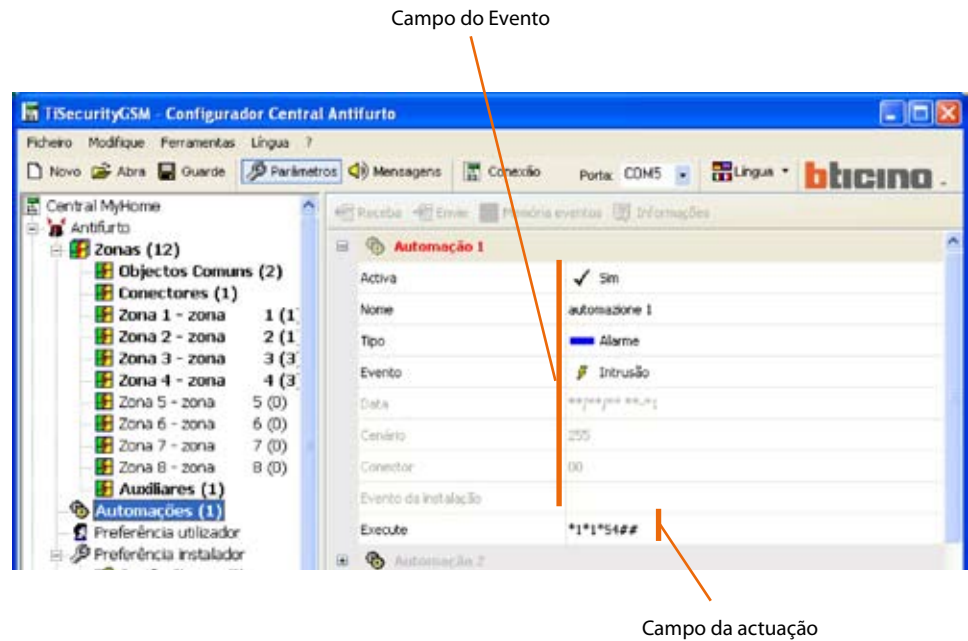
É possível sinalizar a presença, activar, inserir uma descrição e seleccionar um tipo de dispositivo.



7.3.2 Automações

Nesta janela de diálogo é visualizada a lista das automações que podem ser configuradas (Máx 20). A automação permite associar uma actuação (definida com um Comando Open) a um específico evento da instalação antifurto.

É possível activar/desactivar a automação, inserir uma descrição e seleccionar um evento a associar a uma actuação para gerar a automação desejada.



Evento

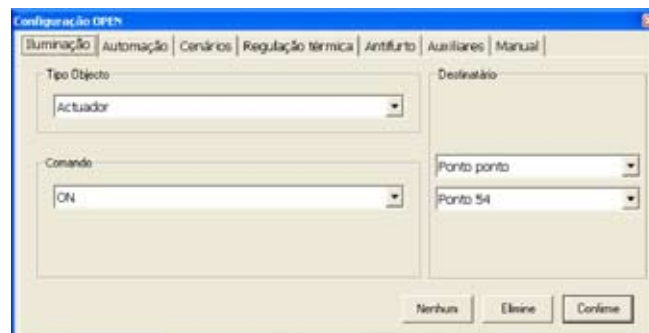
Do menu em cortina **Tipo** é possível seleccionar uma tipologia de evento, de acordo com a escolha executada, serão activados os campos expostos abaixo tratados em seguida.

Actuação

Fazendo clique sobre **Execute**, se abrirá a janela de Configuração Open, pela qual é possível, (por meio de inserção guiada ou manual), definir a Configuração Open a ser combinada com o evento seleccionado.

Introdução Guiada:

- > Componha o Comando Open seleccionando os dados inerentes ao sistema, à acção e ao destino.



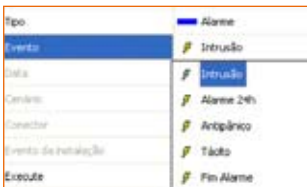
- > Faça clique sobre o botão **Ok**

Introdução Manual:

- > Digite o código Open Web Net para criar o Comando Open

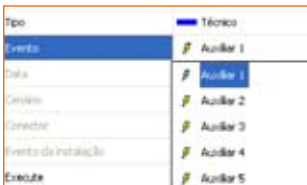


- > Faça clique sobre o botão **Ok**



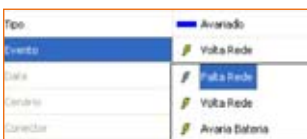
Tipologia de evento - **Alarme**

- > Seccione, do menu em cortina o tipo de evento



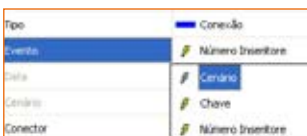
Tipologia de evento - **Técnico**

- > Seccione, do menu em cortina o tipo de evento



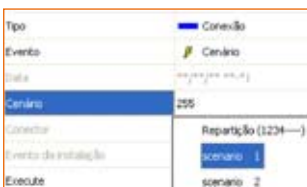
Tipologia de evento - **Avaria**

- > Seccione, do menu em cortina o tipo de evento



Tipologia de evento - **Inserção/Desinserção**

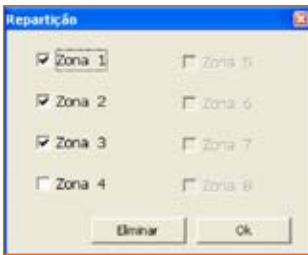
- > Seccione, do menu em cortina o tipo de evento




Seleccionando o evento **Cenário** será activado o respectivo campo

- > Faça clique sobre o botão  para seleccionar o cenário desejado

Ou então



Faça clique sobre o botão  para configurar a parcialização

- > Será aberta uma janela independente, seleccione as zonas a parcializar
- Não é possível criar os cenários com nenhuma zona activa
- > Faça clique sobre **Ok**




Seleccionando o evento **Introdutor** será activado o respectivo campo

- > Digite o número de introdutor



Tipologia de evento - **Data**

Seleccionando, do menu em cortina, o evento **Data** será activado o respectivo campo

- > Faça clique sobre o botão 




- > Digitar a data e a hora da activação da automação configurada no campo **Execute**
- Para configurar uma automação que se repita todos os dias em uma hora programada inserir ** nos campos Dia/Mês/Ano então programar a Hora e os Minutos.

- > Faça clique sobre **Ok**



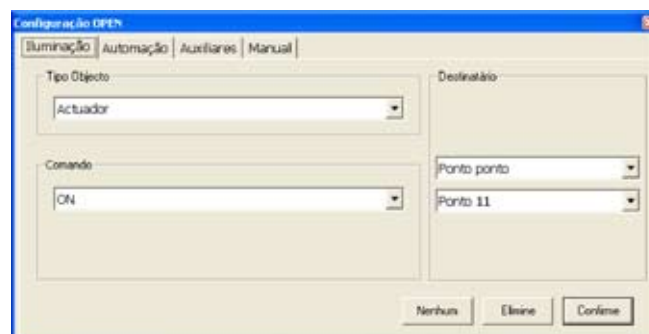
Tipologia de evento - **Evento de instalação**

Seleccionando, do menu em cortina **Evento de instalação**, será activado o respectivo campo.

- > Faça clique sobre o botão 

Com este tipo de evento é possível associar duas actuações (open-open), a primeira por meio da janela independente, que pode ser activada do campo Evento de instalação, e a segunda como para as outras tipologias de evento do campo Execute.

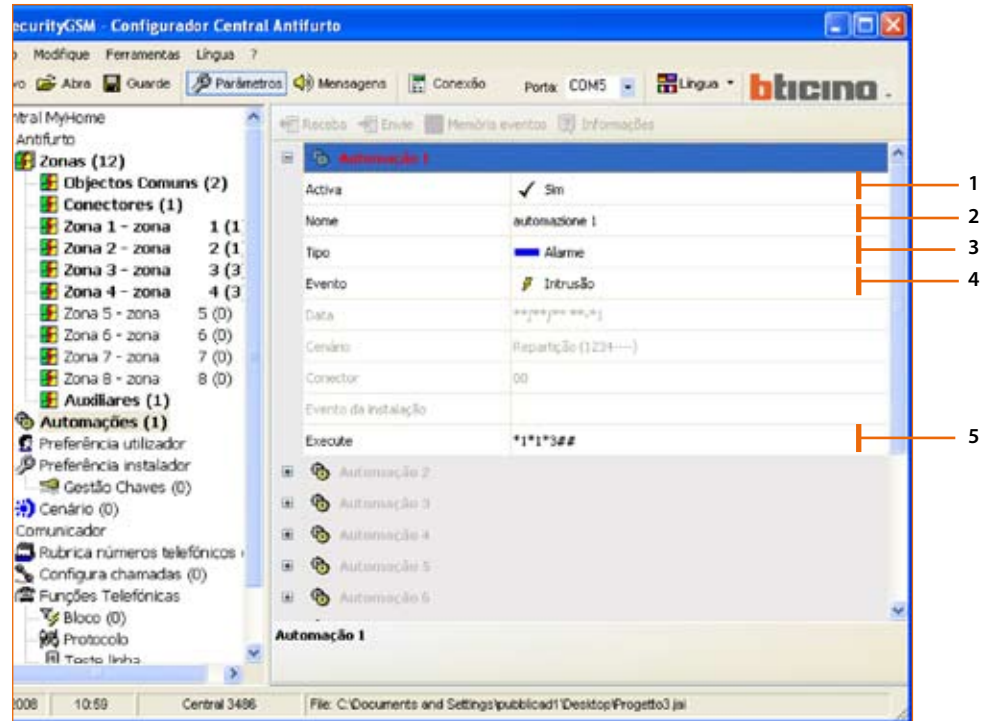
- > Será aberta uma janela independente, insira o Comando Open utilizando a configuração guiada ou então digitando directamente o comando na secção Manual.



- > Faça clique sobre **Ok**

Exemplo de automação

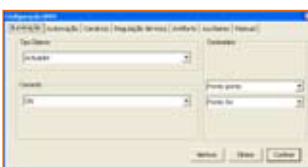
- Ligação das luzes “Ambiente 3” ao verificar-se de um alarme de intrusão.



Operação:

- 1 Active a automação
- 2 Digite o nome de referência da automação (por exemplo: Luzes da sala)
- 3 Selecciona a tipologia de evento **Alarme**
- 4 Selecciona o evento Intrusão
- 5 Insira o Comando open que activará a automação depois do evento Intrusão

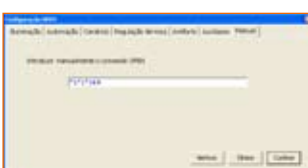
Configuração Guiada:



- > Selecciona **Sistema** ILUMINAÇÃO
- > Selecciona **Acção** ON
- > Selecciona **Destino** AMBIENTE 3

> Faça clique sobre o botão **Ok**

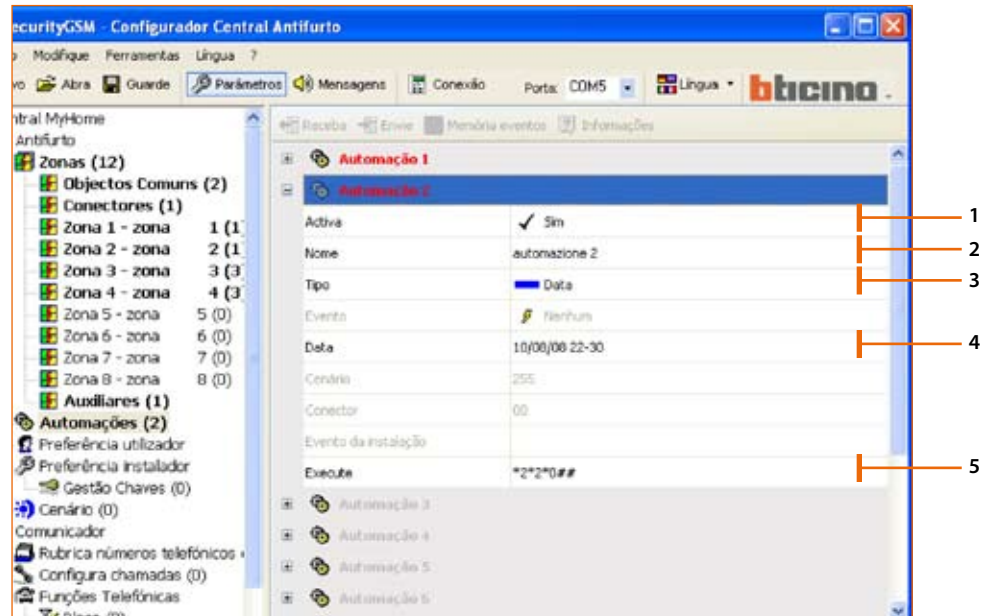
Introdução Manual:



- > Digite *1*1*3##
- > Faça clique sobre o botão **Ok**

Exemplo de automação

- Abaixar as persianas às 22 horas e 30 minutos de cada dia.



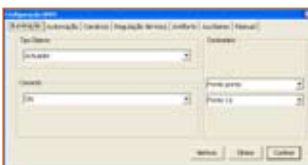
Operação:

- 1 Active a automação
- 2 Digite o nome de referência da automação (por exemplo: ao anoitecer)
- 3 Selecciona a tipologia de evento **Data**
- 4 Insira a data e a hora
Para programar uma automação que se repita todos os dias em uma hora estabelecida inserir ** nos campos Dia/Mês/Ano então programar a Hora e os Minutos.
> Faça clique sobre o botão **Ok**
- 5 Insira o Comando open que activará a automação depois do evento **Data**



Configuração Guiada:

- > Selecciona **Sistema** AUTOMATISMOS
 - > Selecciona **Ação** ABAIXO
 - > Selecciona **Destino** GERAL
- > Faça clique sobre o botão **Ok**



Introdução Manual:

- > Digite *2*2*0##
- > Faça clique sobre o botão **Ok**



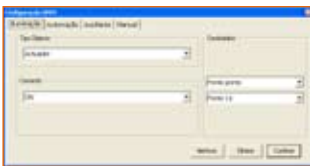
Exemplo de automação

- Desligação das luzes DO Ambiente 4 quando for levantada a persiana (por exemplo: ponto de luz 11).



Operação::

- 1 Active a automação
- 2 Digite o nome de referência da automação (por exemplo: Dia)
- 3 Seleccione a tipologia de evento de instalação
- 4 Insira o Comando open que gerará a automação.



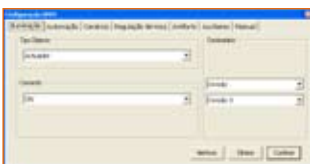
Configuração Guiada:

- > Seleccione **Sistema** AUTOMATISMOS
- > Seleccione **Acção** ACIMA
- > Seleccione **Destino** PONTO DE LUZ 11
- > Faça clique sobre o botão **Ok**



Introdução Manual:

- > Digite *2*1*11##
- > Faça clique sobre o botão **Ok**



Configuração Guiada:

- > Seleccione **Sistema** ILUMINAÇÃO
- > Seleccione **Acção** OFF
- > Seleccione **Destino** AMBIENTE 4

- > Faça clique sobre o botão **Ok**

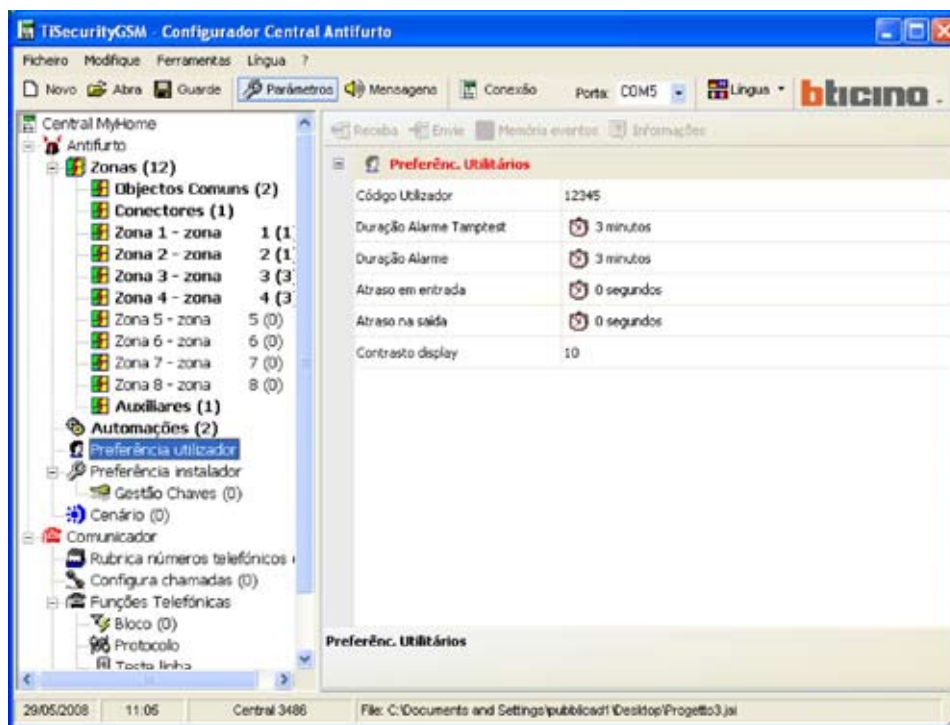


Introdução Manual:

- > Digite *1*0*4##
- > Faça clique sobre o botão **Ok**

7.3.3 Preferências do Utilizador

Nesta janela de diálogo são visualizadas as personalizações permitidas ao utilizador. É possível modificar todas as personalizações nas modalidades descritas em seguida.



Código Utilizador

Permite inserir ou modificar o código utilizador da Central.

Na configuração base o código utilizador e manutenção são iguais e permitem o acesso a todos os menus da Central.

Executando a modificação do código utilizador, será automaticamente actualizado também o código manutenção até quando este último não for diferenciado.

- > Digite o código utilizador no campo de inserção

Duração Alarme Tampstest

Configure a duração do som das sirenes em caso de alarme por manumissão ou problemas de recepção do sinal SCS.

- > Seleccione um valor entre aqueles propostos pelo menu em cortina

Duração Alarme

Configure a duração do som das sirenes em caso de alarme.

- > Seleccione um valor entre aqueles propostos pelo menu em cortina

Atraso em entrada

Atribui o tempo de atraso para a activação dos sensores da zona 1. Isto permite transitar na zona 1, antes de desligar a instalação, sem activar o alarme.

- > Seleccione a duração do atraso entre aquelas propostas pelo menu em cortina

Atraso na saída

Atribui o tempo de atraso para a activação dos sensores da zona 1. Este permite de transitar na zona 1, depois de ter ligado a instalação, sem activar o alarme.

- > Seleccione a duração do atraso entre aquelas propostas pelo menu em cortina

Contrasto display

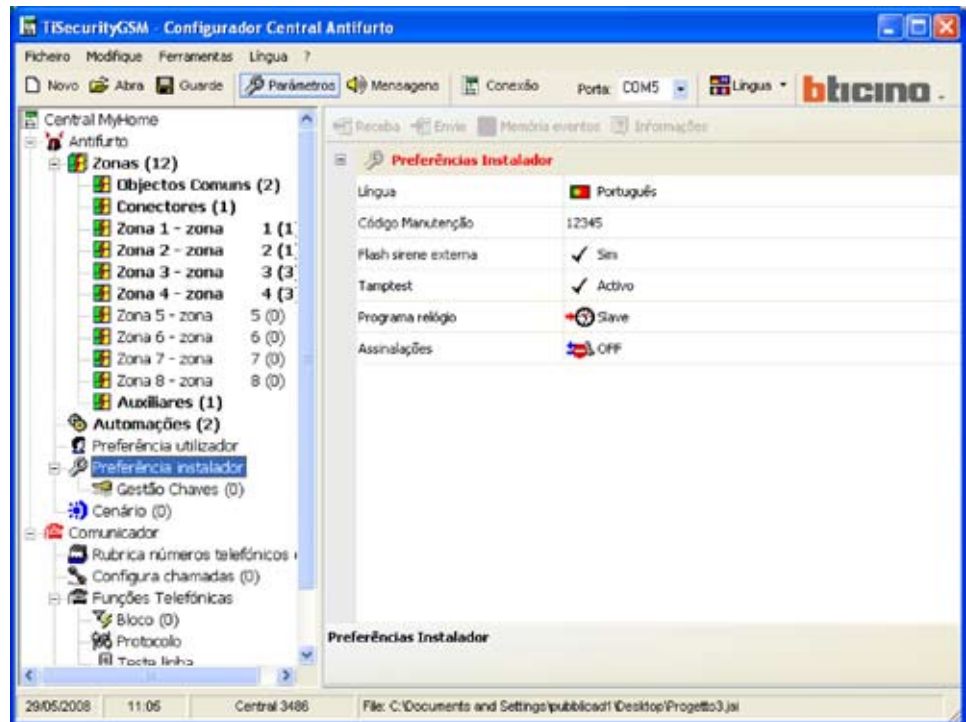
Regule o contraste do display da Central.

- > Regule o contraste por meio das expressas setas que aparecem fazendo clique sobre o campo.

7.3.4 - Preferências do Instalador

Nesta janela de diálogo são visualizadas as personalizações reservadas exclusivamente ao instalador.

É possível personalizar todas as configurações nas modalidades descritas em seguida.



Língua

Configure a língua para o display da Central e as mensagens vocais.

- > Seleccione a língua entre aquelas propostas pelo menu em cortina.

Código Manutenção

Permite inserir ou modificar o código reservado ao instalador (código manutenção).

Na configuração base o código utilizador e manutenção coincidem e permitem o acesso a todos os menus da Central.

Esta função permite diferenciá-los a fim de permitir o acesso ao menu Manutenção da Central exclusivamente ao instalador.

- > Digite o código de manutenção no campo de inserção

Flash sirene externa

Habilite/desabilite a sinalização (por meio do flash da sirene externa) da ligação (3 flash) da ligação (3 flash) e da desligação (1 flash) da instalação antifurto.

- > Seleccione Sim/Não do menu em cortina.

Tamptest

Activa/desactiva a verificação periódica das interconexões entre a Central e os dispositivos associados.

- > Seleccione Activo/desactivo do menu em cortina.

Programa relógio

Configure a Central como relógio Master (envia a actualização da hora aos outros dispositivos da instalação MyHome dotados de relógio como, por exemplo: Touch Screen, Web Server, etc.) ou como Slave (recebe a actualização da hora de outros dispositivos).

Na instalação My Home somente um dispositivo pode ser configurado como Master.

- > Seleccione Master/Slave do menu em cortina.

Assinalações

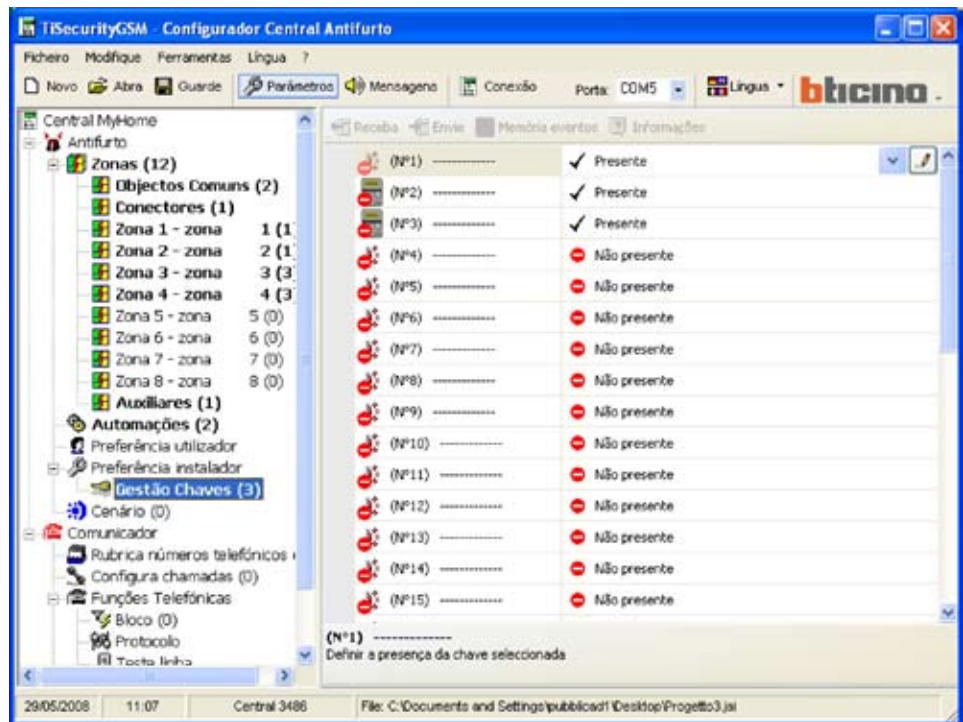
Activa/desactiva a sinalização acústica na entrada, na saída ou ambas

7.3.5 Gestão das chaves

As chaves programadas na Central podem ser personalizadas com este menu; a personalização diz respeito:

- habilitação/exclusão da chave
- designação de um nome identificativo
- junção da chave de um cenário ou de uma determinada parcialização
- limitação da utilização da chave em alguns dias da semana e/ou em uma determinada faixa de horário

Depois de ter programado as chaves na Central activar a Conexão com o Computador Pessoal e fazer clique sobre o botão Receba para transferir a configuração das chaves para a TiSecurityGSM.



Habilitação

Habilita/desabilita a utilização da chave

Nome

Inserir um nome que identifique a chave a fim de poder verificar facilmente a sua utilização por meio da memória eventos

Tipo chave

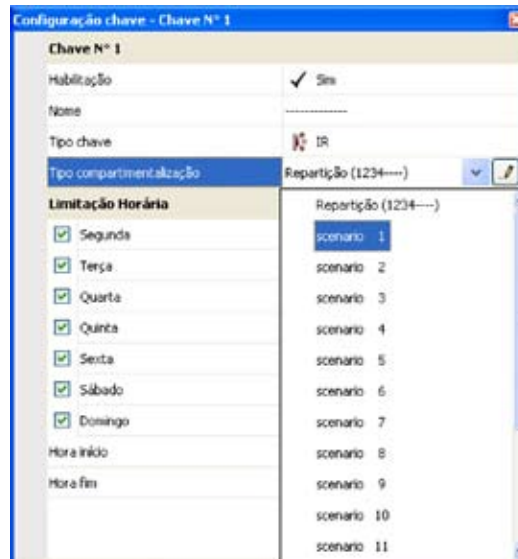
Indica o tipo de chave programada na Central: telecomando IR, teclado ou transponder



Tipo compartimentalização

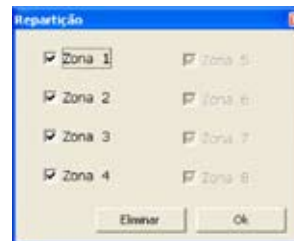
Permite unir à chave dos dezasseis cenários de parcialização programáveis (vide parágrafo sucessivo) ou alternativamente uma parcialização específica. Inserindo a instalação com a chave programada desta maneira, se activará o cenário ou a parcialização ligada a ela.



Se o botão for clicado se abrirá o menu em cortina que permite escolher o cenário de parcialização

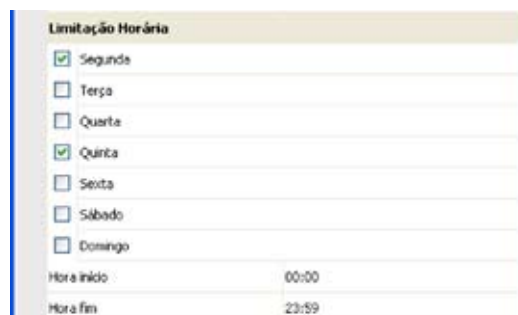


Para programar uma parcialização que não tenha sido programada como cenário seleccionar **Parcialização** e fazer clique sobre o botão , aparecerá uma janela que mostrará as zonas existentes no sistema, as que estiverem marcadas com o símbolo  que indicam que estão activadas, fazer clique sobre o símbolo se desejar desactivá-las. Não é possível criar uma parcialização com nenhuma zona activa.



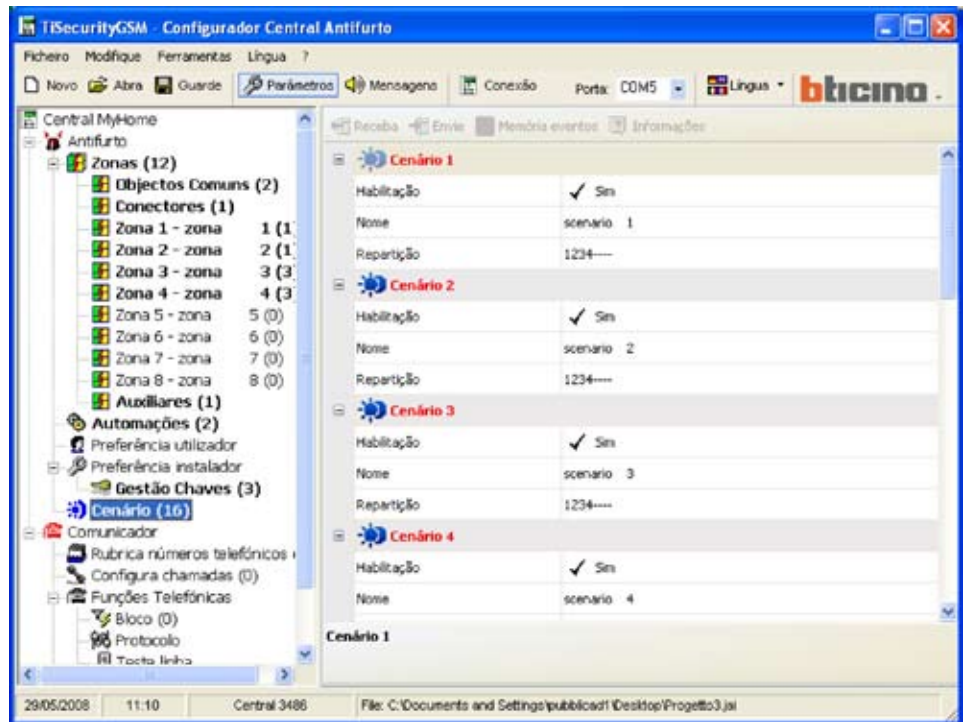
Limitação Horária

Como base as chaves estão habilitadas para serem utilizadas a qualquer momento; porém é possível limitar o seu uso em função das exigências do utilizador. No exemplo citado abaixo, a utilização da chave foi limitada aos dias de segunda-feira e quinta-feira das 8:30 às 11:30 horas



7.3.6 Cenários

Nesta secção é possível criar até dezasseis cenários de parcialização que o utilizador poderá seleccionar com o teclado da Central com base nas próprias exigências.





Habilitação

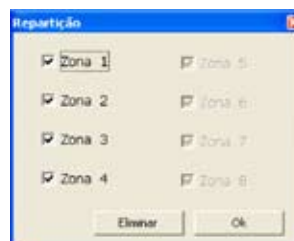
Habilite/desabilite o cenário

Nome

Designar um nome que identifique os cenários (ex. perimetral)

Repartição

Seleccionar **Parcialização** e pressionar o botão , aparecerá uma janela que mostrará as zonas existentes no sistema, marcadas com o símbolo  que indica que estão activadas, fazer clique sobre o símbolo se desejar desactivá-las. Não é possível criar cenários com nenhuma zona activa.

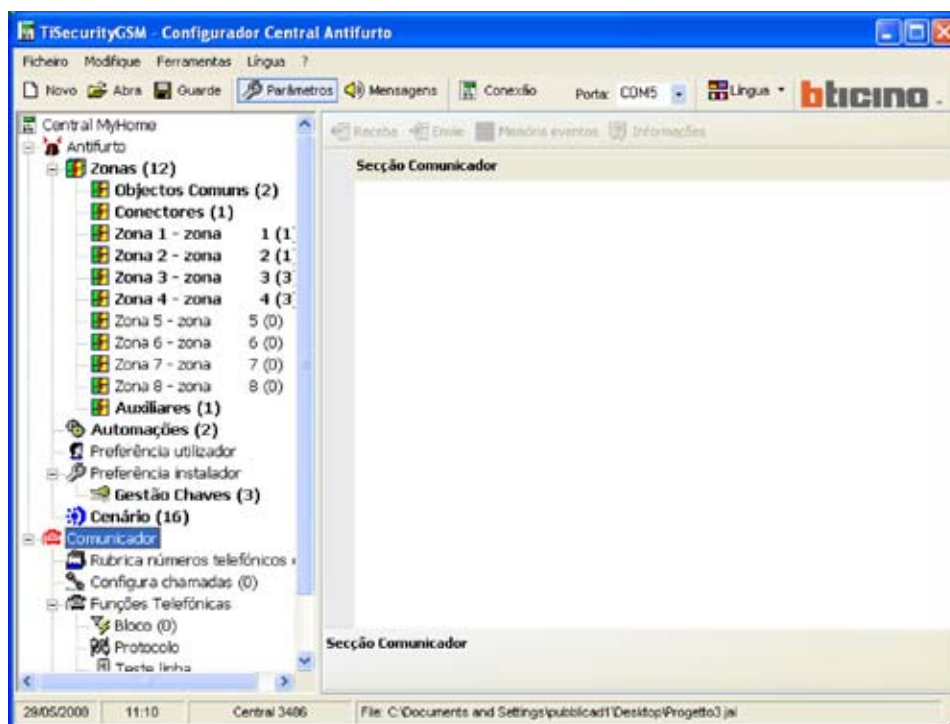


7.4 Configuração da secção Comunicador

Nesta secção é possível configurar a parte da Central relativa ao Comunicador Telefónico.

Os itens presentes nesta secção são:

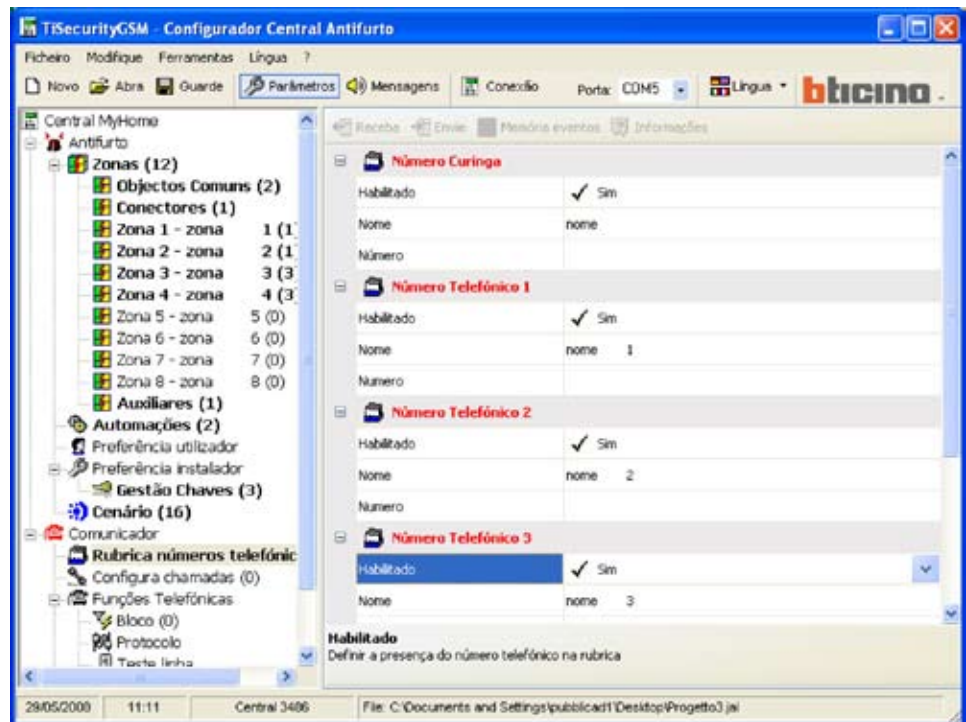
- Rubrica dos números telefónicos
- Configura chamadas
- Funções telefónicas
- Gestão GSM
- Comandos telefónicos



Na estrutura em árvore aparecerão evidenciados os componentes configurados e, entre parênteses, o seu número.

7.4.1 Rubrica dos números telefónicos

Nesta janela de diálogo é possível configurar o número curinga e os 10 números telefónicos da rubrica.



Número curinga

É o primeiro número telefónico chamado pela Central após a detecção de qualquer tipo de alarme (intrusão, avaria, alarme técnico).

Se o portal MyHome estiver habilitado, verificar se o número curinga corresponde àquele do portal.

Se se utilizar o protocolo ADEMCO, o número curinga deve ser aquele da central de vigilância. É possível habilitar/desabilitar, inserir uma descrição e um número telefónico.

Número telefónico 1...10

Nestes campos é possível memorizar os 10 números telefónicos da rubrica. Os números da rubrica serão utilizáveis (por exemplo: para serem inseridos nos 4 números a chamar em relação ao tipo de alarme registrado pela instalação antifurto - veja "Chamadas em saída"), somente se forem habilitados nesta máscara.

É possível habilitar/desabilitar, inserir uma descrição e um número telefónico.

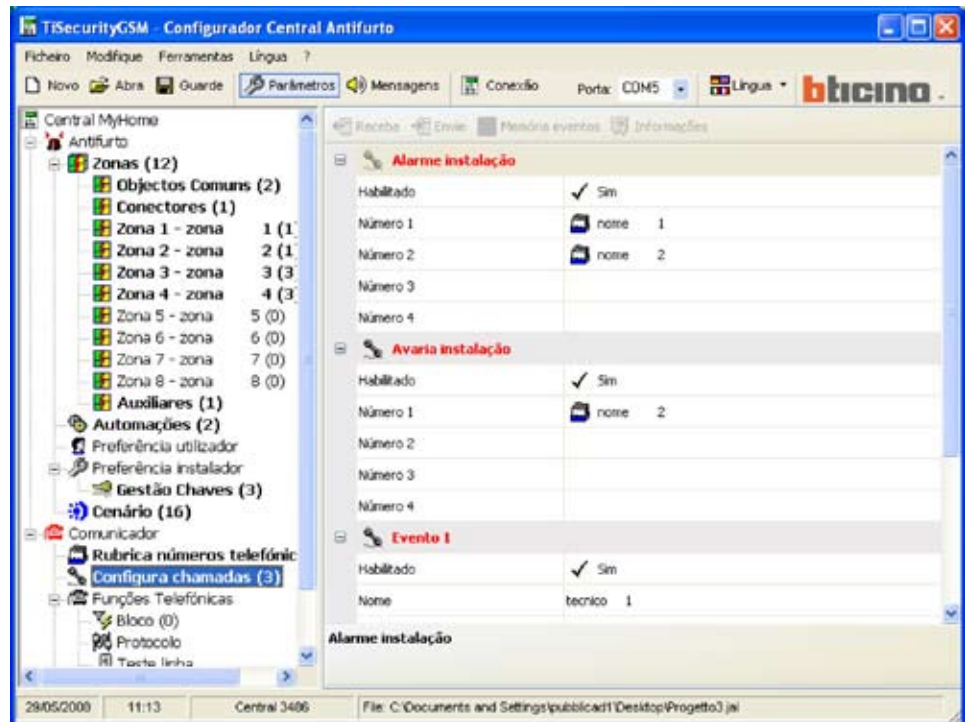
7.4.2 Configura chamadas



Atenção: os números telefónicos a associar aparecerão nos menus em cortina somente se anteriormente forem habilitados na janela de diálogo Rubrica dos números telefónicos

Nesta janela de diálogo é possível associar alguns números telefónicos, presentes na rubrica, aos eventos de alarme que podem ser detectados pela instalação antifurto ou então a um específico evento open escolhido pelo utilizador.

Quando se verifica o evento especificado a Central se activará para chamar os números telefónicos que estão estabelecidos para serem chamados e comunica por meio de uma mensagem vocal (vide o capítulo “Mensagens”), o tipo de alarme que aconteceu.



Chamadas subsequentemente a um evento Alarme da instalação e Avaria da instalação

- > Habilite/desabilite o evento
- > Seccione, dos menus em cortina, os números telefónicos da rubrica a associar ao evento (no máximo, 4 números)

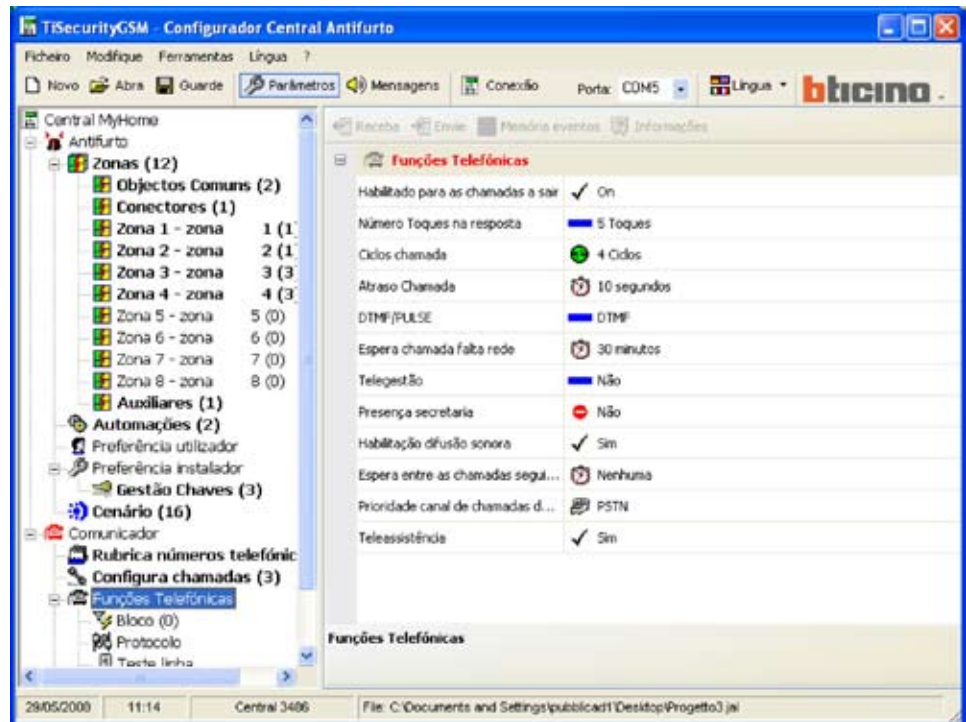


Chamadas subsequentemente a um evento Open

- > Habilite/desabilite o evento
- > Digite o nome de referência
- > Insira o Comando open que originará a chamada
- > Seccione, dos menus em cortina, os números telefónicos da rubrica a associar ao evento (no máximo, 4 números)

7.4.3 Funções telefónicas

Nesta janela de diálogo são visualizadas as funções telefónicas que podem ser personalizadas. É possível personalizar todas as funções nas modalidades descritas em seguida.

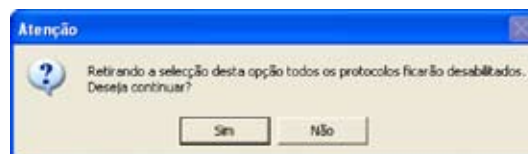


Habilitado para as chamadas a sair

Habilite/desabilite o comunicador a executar chamadas telefónicas.

> Seleccione Sim/Não do menu em cortina

Se esta função for desabilitada e um protocolo (Portal MyHome ou ADEMCO) estiver activado, aparecerá a seguinte mensagem:



> Faça clique sobre o botão **Sim**

A esta altura a função "Habilitado para as chamadas em saída" e o serviço "Portal MyHome" são desabilitados.

Número Toques na resposta

Configure o número de toques depois dos quais o comunicador responde a uma chamada. Em presença de secretaria o número deverá ser superior àquele configurado para a secretaria.

> Seleccione o número de toques entre aqueles propostos pelo menu em cortina

Ciclos chamada

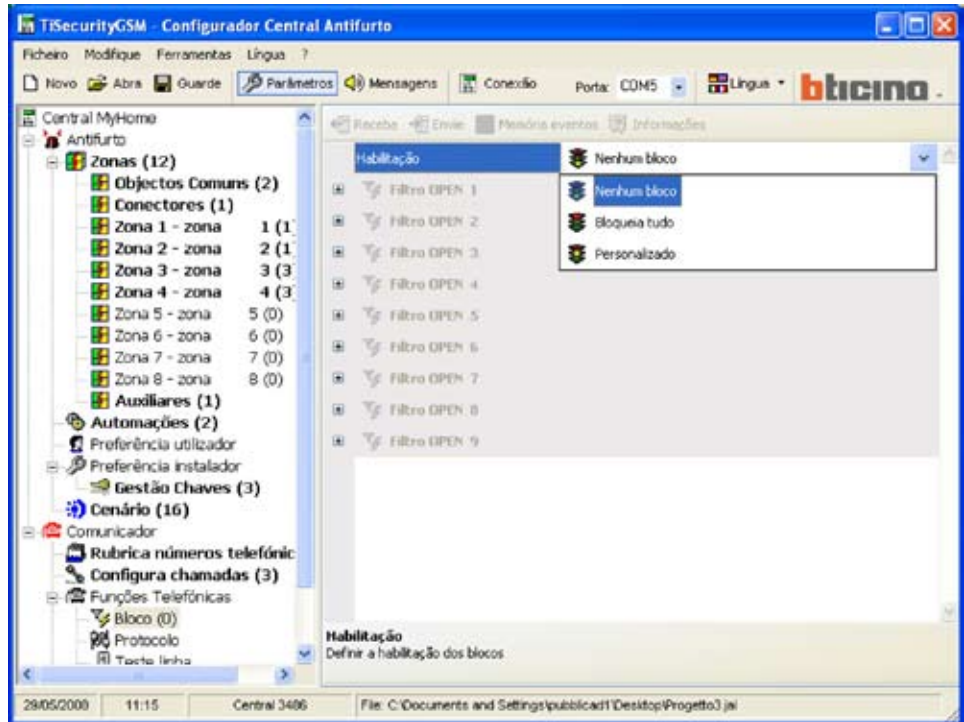
Determine o número de vezes que o comunicador repetirá as chamadas para os números dos quais não obteve resposta.

> Seleccione o número de ciclos entre aqueles propostos pelo menu em cortina

Atraso Chamada	<p>Configure o tempo de atraso antes que, subsequentemente a um alarme, tenha início o ciclo de chamadas.</p> <ul style="list-style-type: none">> Seleccione o tempo de atraso entre aqueles propostos pelo menu em cortina
DTMF/PULSE	<p>Permite configurar o tipo de linha.</p> <ul style="list-style-type: none">> Seleccione DTMF (linha de tons) ou então PULSE (linha de pulsos) do menu em cortina
Espera chamada falta rede	<p>Configure o tempo que se passa entre o momento em que se verifica a falta de tensão de rede e o início de chamadas telefónicas por parte da Central.</p> <ul style="list-style-type: none">> Seleccione o tempo de espera entre aqueles propostos pelo menu em cortina
Telegestão	<p>Habilite/desabilite a gestão do sistema de antifurto por meio da linha telefónica.</p> <ul style="list-style-type: none">> Seleccione do menu em cortina <p>UTILIZADOR: A gestão por controlo remoto é consentida somente ao utilizador GESTOR: A gestão por controlo remoto é consentida exclusivamente à Central de vigilância. ON: A gestão por controlo remoto é consentida quer ao utilizador quer à Central de vigilância. OFF: A gestão por controlo remoto está desabilitada.</p>
Presença secretaria	<p>Informa o comunicador que na linha telefónica está instalada uma secretaria.</p> <ul style="list-style-type: none">> Seleccione Sim/Não do menu em cortina
Habilitação difusão sonora	<p>Habilite/desabilite a possibilidade de enviar mensagens vocais de remoto no ambiente (por meio do alto-falante da Central e, se estiver conectada, pela instalação de difusão sonora) e a função de escuta ambiental por meio do microfone da Central.</p> <ul style="list-style-type: none">> Seleccione Sim/Não do menu em cortina
Espera entre as chamadas segui...	<p>Atribua o tempo de espera entre uma chamada e a seguinte.</p> <ul style="list-style-type: none">> Seleccione o tempo de espera entre aqueles propostos pelo menu em cortina
Prioridade canal de chamadas d...	<p>Habilite/desabilite as chamadas de teleassistência em entrada para centrais de vigilância que utilizam o protocolo ADEMCO.</p> <p>A Teleassistência é possível somente se a central 3486 estiver no modo "Teste sistema".</p> <ul style="list-style-type: none">> Seleccionar Sim/Não pelo menu em cortina
Teleassistência	<p>Habilite/desabilite as chamadas de teleassistência em entrada para centrais de vigilância que utilizam o protocolo ADEMCO.</p> <p>A Teleassistência é possível somente se a central 3486 estiver no modo "Teste sistema".</p> <ul style="list-style-type: none">> Seleccionar Sim/Não com menu em cortina

7.4.4 Bloco

Nesta janela de diálogo é possível, por meio das opções disponíveis no menu em cortina “Habilitação”, decidir não bloquear os comandos open de remoto, de bloqueá-los todos ou então de configurar até 4 comandos Open que não poderão ser executados por meio de controlo remoto.



- > Seccione do menu em cortina “Habilitação” a tipologia de bloqueio
- Seleccionando “Personalizado” será possível definir os filtros como ilustrado a seguir.

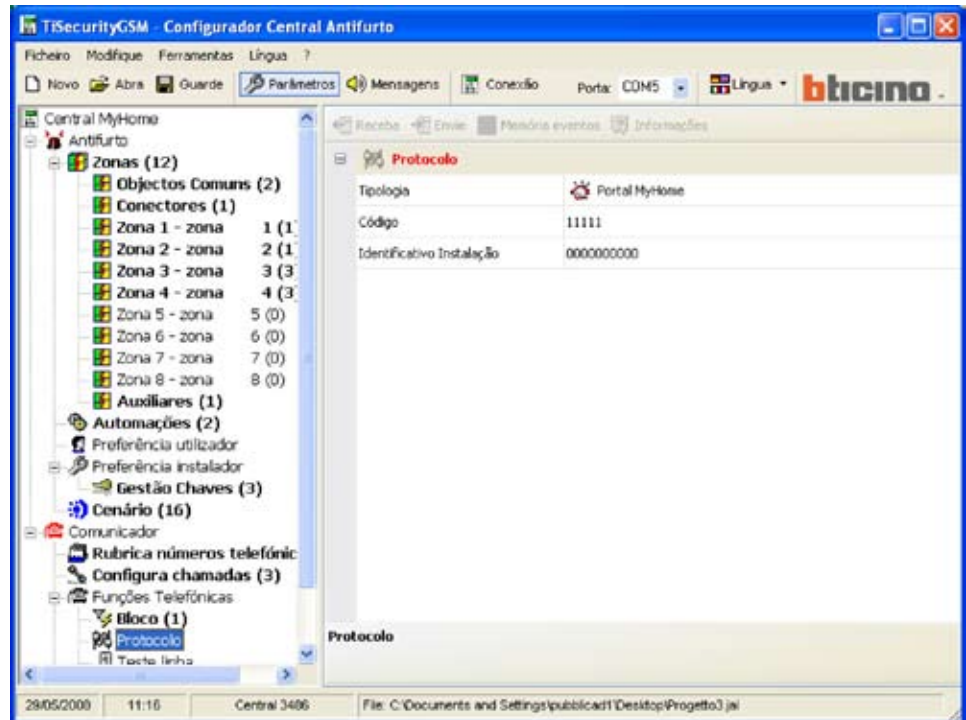


- > Insira uma descrição para o filtro
- > Insira o comando open que se pretende bloquear.

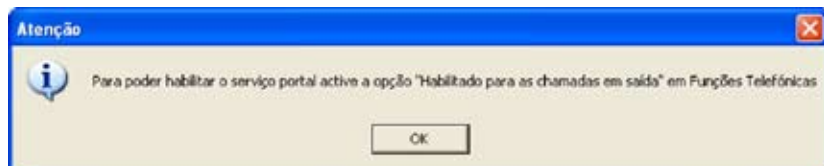
7.4.5 Protocolo - Portal MyHome

Nesta janela de diálogo são visualizadas as configurações para a gestão da instalação por meio do portal MyHome.

- > Seleccionar **Portal MyHome** em Tipologia.
- > Digite a senha (password) Open para o acesso à instalação.
- > Digite o Identificativo da instalação fornecido pelo portal MyHome.



Habilitando o portal My Home, se a Central não estiver “Habilitada para as chamadas em saída” aparecerá a seguinte mensagem



- > Execute as operações descritas na mensagem e repita a operação

Se o Portal My Home for habilitado é necessário programar como número Curinga o número telefónico do portal

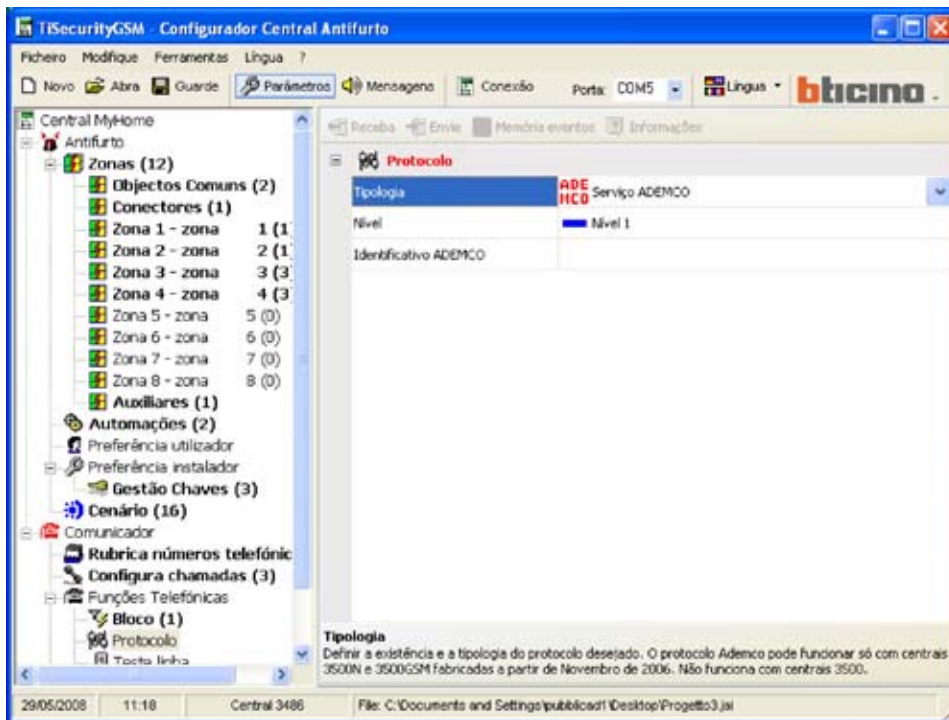


7.4.6 Protocolo - ADEMCO

Esta programação permite enviar automaticamente sinalizações de alarmes e eventos a centrais de vigilância que utilizam o protocolo Contact ID.

- > Seleccionar **Serviço ADEMCO** em Tipologia
- > Inserir o identificativo ADEMCO fornecido pela central de vigilância

Atenção: o protocolo ADEMCO pode ser activado somente se a Central estiver "Habilitada para as ligações em saída"



- > Seleccionar o nível do serviço de vigilância (consultar a tabela)

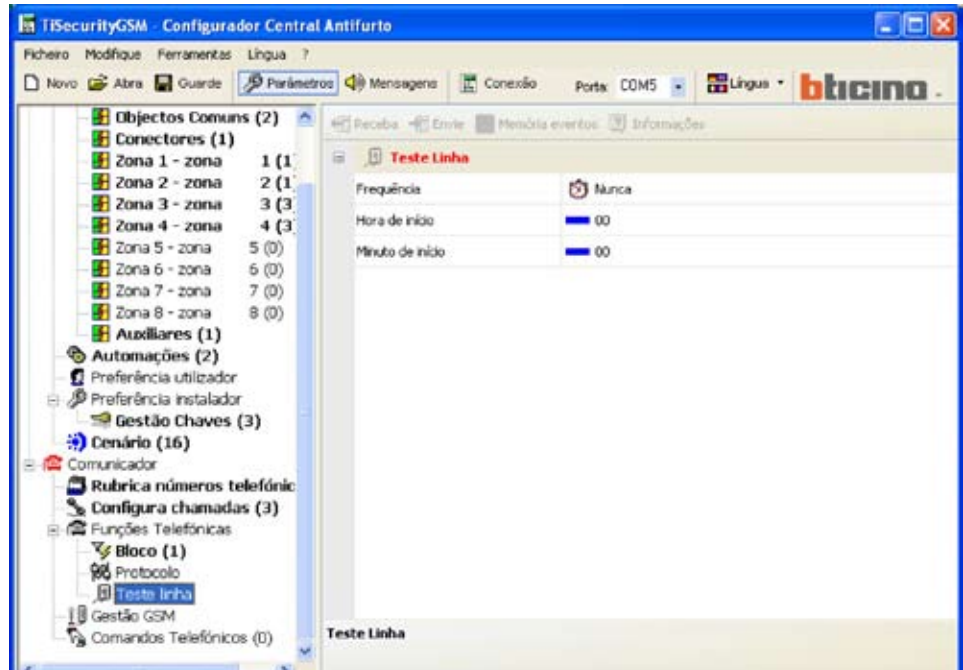


Nível Ademco	Eventos assinalados à Central de vigilância
1	Alarmes de intrusão, antipânico ou modificação
2	Como nível 1 + sinalizações de sistema (ex. bateria enguiça, falta de rede)
3	Como nível 2 + alarmes técnicos (comandos auxiliares)
4	Como nível 3 + eventos de conexão e desconexão

7.4.7 Teste de linha

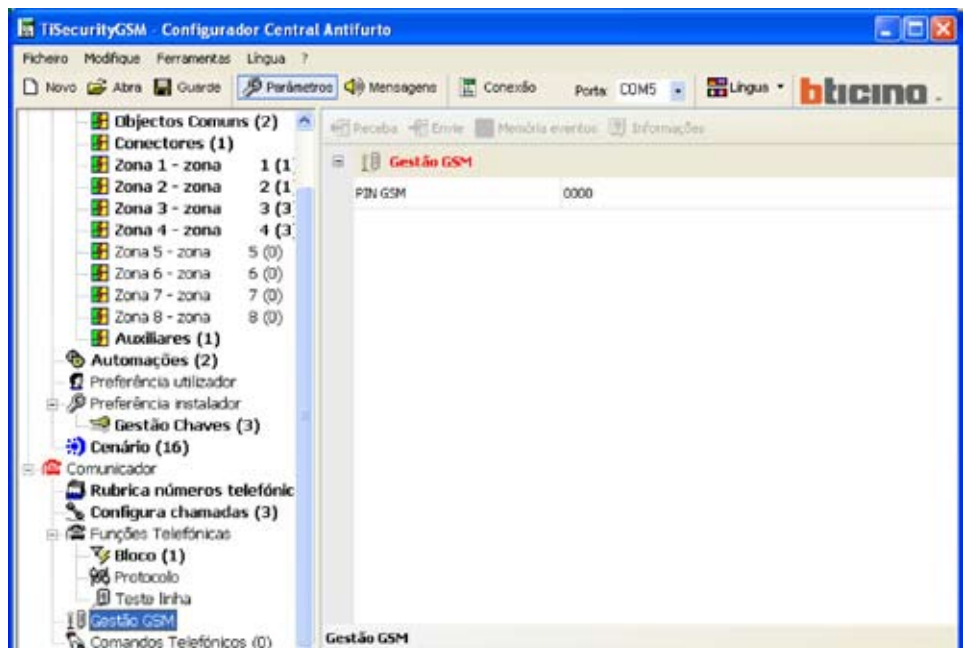
A Central pode ser programada para verificar o funcionamento da linha telefónica com a frequência e o horário programados.

- > Programar a frequência com que se pretende efectuar o teste
- > Inserir a Hora e o Minuto de início do teste



7.4.8 Gestão GSM

Nesta janela de diálogo é possível inserir o Pin Code da ficha SIM inserida na Central 3486.

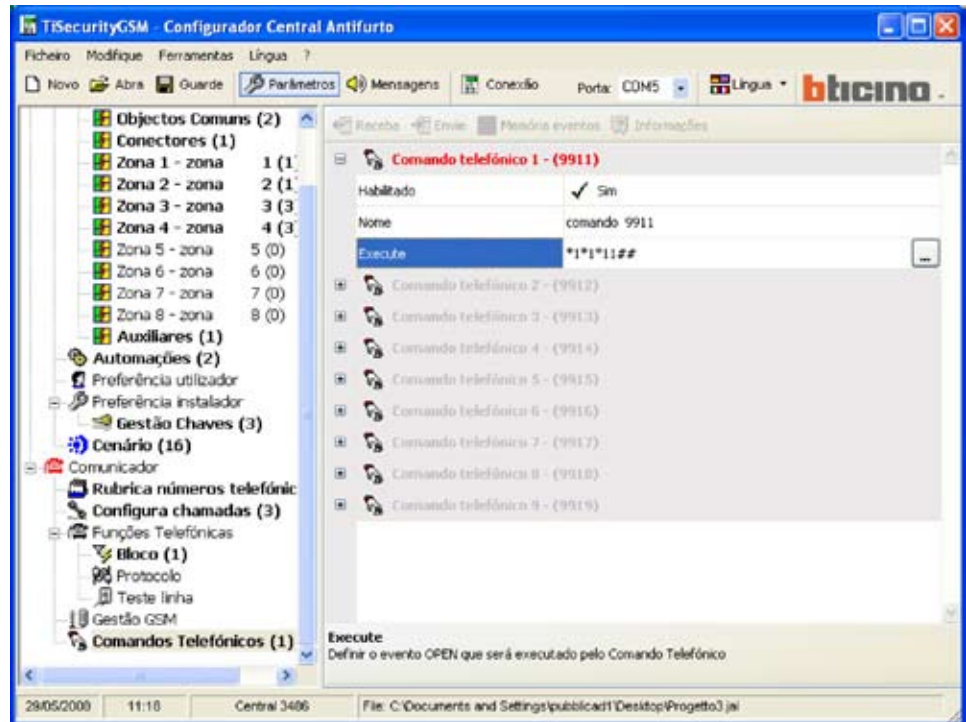


Caso a ficha SIM não precise de Pin Code, mantenha inalterada a configuração da mesma que, de base, é igual a "0000".

7.4.9 Comandos telefónicos

Nesta janela de diálogo é possível configurar os comandos telefónicos que, em seguida, poderão ser executados pelo utilizador utilizando códigos simplificados compostos apenas por 4 dígitos, por meio do teclado da Central ou por meio de telefone.

- > Habilite/desabilite o comando
- > Digite o nome de referência
- > Insira o código open inerente ao comando.



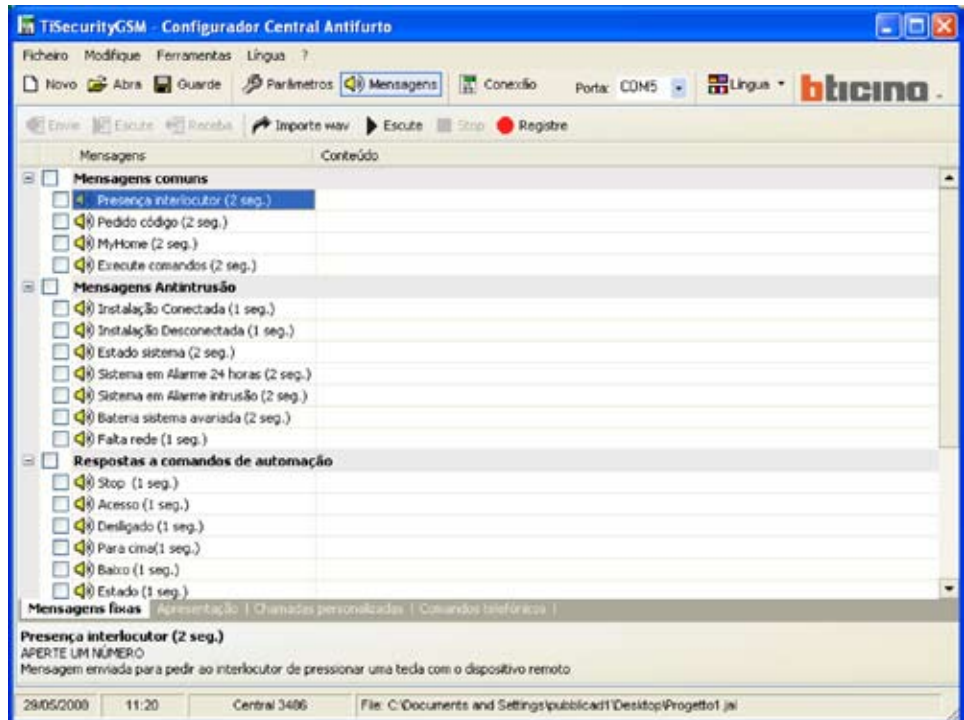
Neste caso o utilizador, digitando de remoto o comando 9911, acenderá as luzes da entrada, ao passo que, digitando 9901 as apagará.

Limitadamente aos primeiros 4 comandos telefónicos, o utilizador tem a possibilidade de registrar uma mensagem vocal personalizada (veja o capítulo Mensagens).

8. Mensagens

Nesta secção é possível gerir as mensagens vocais que são enviadas pela Central aos números telefónicos configurados quando se verifica um evento particular ou então como resposta a comandos telefónicos enviados pelo utilizador.

8.1 Área de trabalho

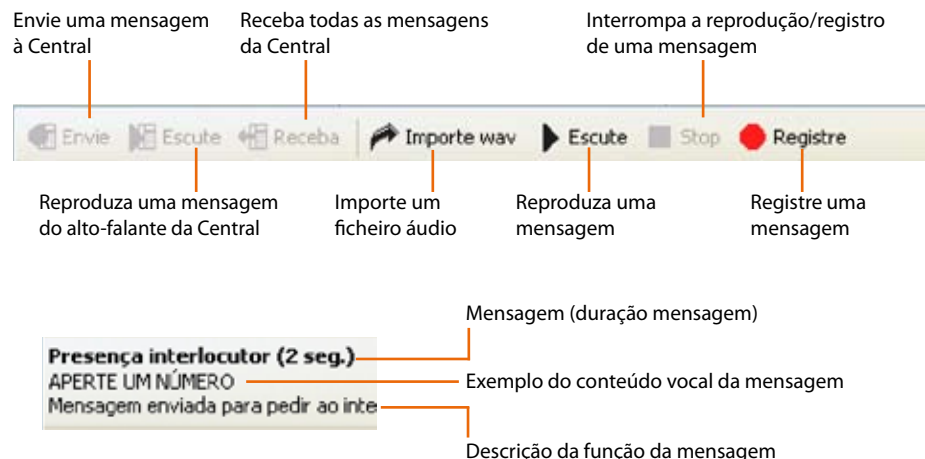


Nas janelas de diálogo da secção Mensagens aparecem as mensagens inerentes à tipologia seleccionada no menu inferior (Mensagens fixas, Apresentação, Chamadas personalizáveis, Comandos telefónicos), é possível visualizar as diferentes máscaras fazendo clique sobre os respectivos botões.

As janelas de diálogo são divididas em duas colunas, na coluna Mensagem estão listadas, com uma estrutura em árvore, as mensagens, na coluna Conteúdo é possível inserir um nome que identifique a mensagem.

As mensagens presentes terão um fundo de cor verde.

Na parte superior das janelas de diálogo está presente uma barra de gestão das mensagens e na parte inferior uma zona em que serão visualizadas diversas informações inerentes à mensagem seleccionada.

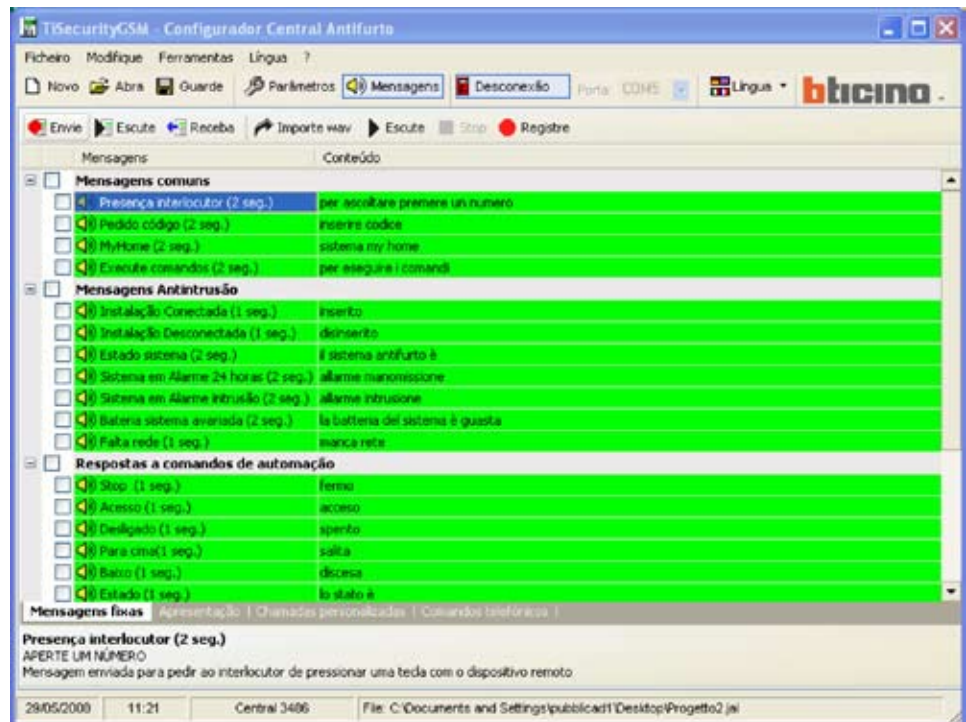


8.2 Trocar mensagens vocais com a Central

8.2.1 Enviar mensagens vocais

Esta função permite enviar uma ou mais mensagens à Central.

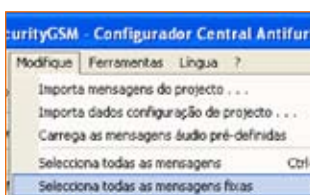
- > Execute a operação de Conexão com a Central.



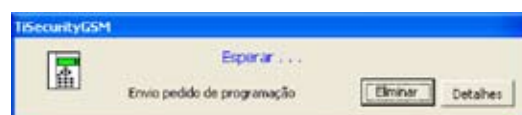
- > Seleccione, marcando a casa ao lado da mensagem, a mensagem a enviar

ou então para seleccionar todas as mensagens

- > Seleccione, do menu **Modifique**, o item **Selecciona todas as mensagens** ou **Selecciona todas as mensagens fixas**, segundo as exigências.



- > Faça clique, da barra de gestão das mensagens, sobre o botão **Envie**.



espere o término da operação.

8.2.2 Escutar as mensagens do alto-falante da Central

Esta função permite escutar a mensagem seleccionada do alto-falante da Central.

- > Execute a operação de Conexão com a Central.
- > Selecciona uma mensagem, a mensagem será evidenciada.



- > Faça clique, da barra de gestão das mensagens, sobre o botão **Escute**.

A mensagem será reproduzida pelo alto-falante da Central.

8.2.3 Receber mensagens vocais


Esta função permite receber todas as mensagens presentes na Central.

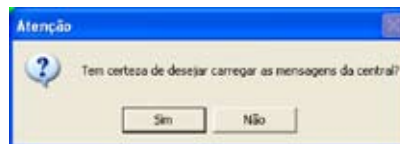
- > Execute a operação de Conexão com a Central.



- > Faça clique, da barra de gestão das mensagens, sobre o botão **Receba**.

Aparecerá a seguinte mensagem

 **Atenção:** as mensagens presentes no ficheiro de projecto corrente serão sobrescritas.



- > Faça clique sobre o botão **Sim**



Uma vez terminada a operação, as mensagens vocais da Central estarão disponíveis na secção Mensagens para eventuais modificações ou verificações.

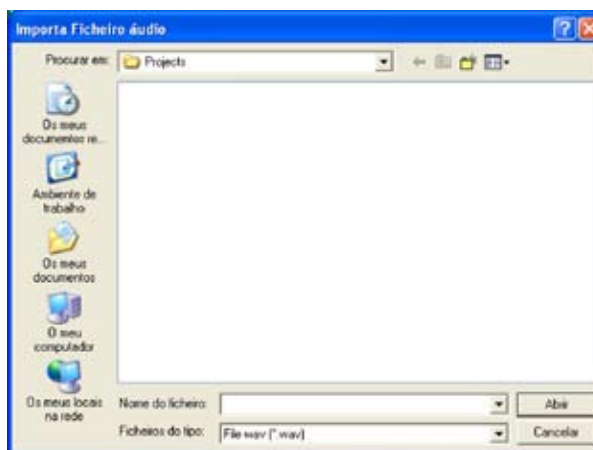
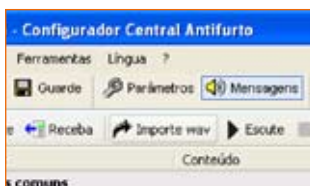
8.3 Comandos para a gestão das mensagens vocais

8.3.1 Importar um ficheiro áudio

Esta função permite importar um ficheiro áudio.

- > Selecione uma mensagem, a mensagem será evidenciada.
- > Faça clique, da barra de gestão das mensagens, sobre o botão **Importe wav**.

Aparecerá a seguinte janela de diálogo.



- > Selecione o ficheiro áudio (.wav) do qual deseja importar as mensagens.

No directório de instalação está presente a pasta "Wave", na qual estão encerradas as mensagens vocais, subdivididas em pastas, segundo a língua.

O ficheiro áudio deve ter as seguintes características:

- duração máxima tal como indicado na descrição (... segundos)
- tipo .wav
- amostragem: PCM 8Khz
- resolução: 8 bit Mono
- > Faça clique sobre o botão **Abrir**

8.3.2 Reproduzir uma mensagem vocal

Esta função permite reproduzir uma mensagem mensagem por meio do altifalante do Computador Pessoal

- > Selecione uma mensagem, a mensagem será evidenciada.
- > Faça clique, da barra de gestão das mensagens, sobre o botão **Escute**, a mensagem será reproduzida.
- > Faça clique, da barra de gestão das mensagens, sobre o botão **Stop** para Interromper.



8.3.3 Registrar uma mensagem vocal

Esta função permite registrar uma mensagem.

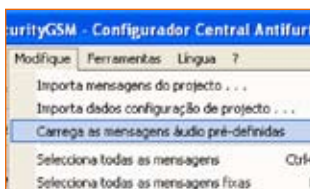
- > Selecione uma mensagem, a mensagem será evidenciada.
- > Faça clique, da barra de gestão das mensagens, sobre o botão **Registre**.
- > Inicie o registro falando com voz normal de um microfone ligado ao Computador Pessoal. O registro terminará automaticamente ao expirar o tempo preestabelecido para a mensagem.



8.3.4 Restabelecimento das mensagens vocais

Esta função permite restabelecer as mensagens vocais previamente configuradas para a Central

- > Selecione, do menu **Modifique**, o item **Carrega as mensagens áudio predefinidas**. Serão restabelecidas as mensagens áudio predefinidas sobrescrevendo aquelas do projecto corrente.



9. Actualizar Firmware

Esta função permite executar a actualização do software de base permanente (firmware), presente na Central, por meio de revisões distribuídas por BTicino.

- > Selecione, do menu **Ferramentas**, o item **Atualize Firmware**.



Aparecerá a janela de diálogo Download Firmware.

The 'Transferência Firmware' dialog box contains several elements with the following annotations:

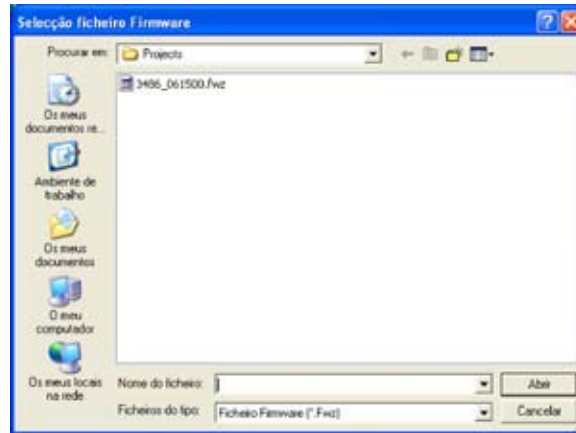
- Abre um ficheiro de actualização**: Points to the 'Selecciona ficheiro...' button.
- Interrompe a operação de actualização. É activado depois do carregamento do ficheiro**: Points to the 'Actualiza' button.
- Sai da janela de diálogo**: Points to the 'Sair' button.
- Seleciona a porta serial do Computador Pessoal ao qual está ligada a Central**: Points to the 'Porta serial' dropdown menu.
- Ficheiro de actualização carregado**: Points to the 'Ficheiro: Nenhum' text at the bottom.
- Inicia a operação de actualização. É activado depois do carregamento do ficheiro**: Points to the 'Actualiza' button.
- Visualiza uma máscara que contém informações inerentes ao Firmware**: Points to the central area of the dialog.
- Visualiza o log das actividades executadas durante o download**: Points to the 'Detalhes' button.

Os comandos acima descritos estão disponíveis também através dos menus em cortina Ficheiro e Ferramentas.

- > Faça clique sobre o botão **Selecciona ficheiro**

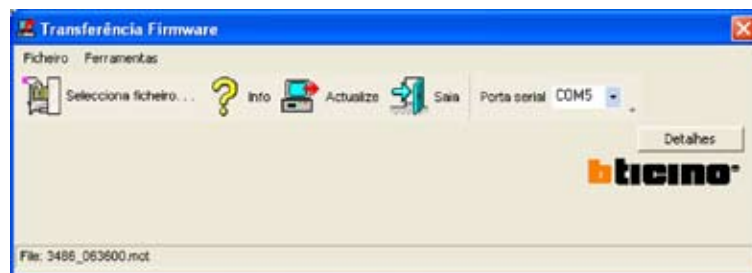


Aparecerá a seguinte janela de diálogo



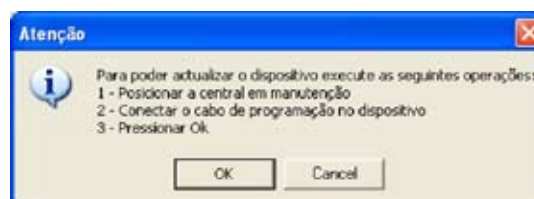
- > Seleccione o ficheiro de actualização (.fwz)
- > Faça clique sobre o botão **Abrir**

A esta altura o botão Actualize está disponível.



- > Seleccione, pelo menu em cortina **Porta**, a porta serial do Computador Pessoal a qual se pretende conectar Central.
- > Faça clique sobre o botão **Actualize**

Aparecerá a seguinte mensagem

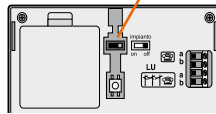


Execute as operações solicitadas e, em seguida, faça clique sobre o botão **OK**

Entre no menu manutenção da Central.



Interruptor por corrimento

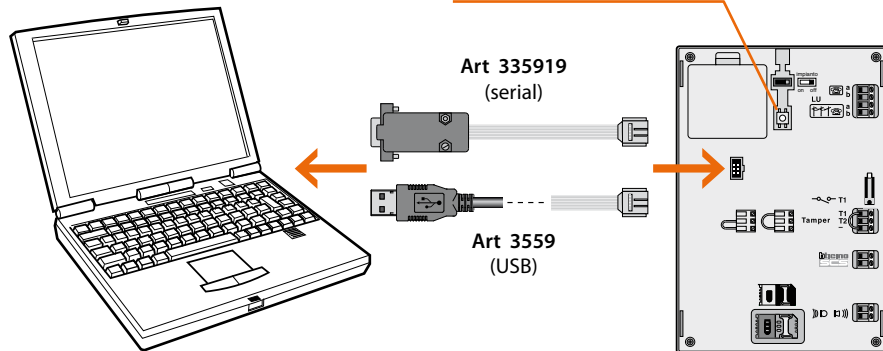


Posicione o interruptor por corrimento em off

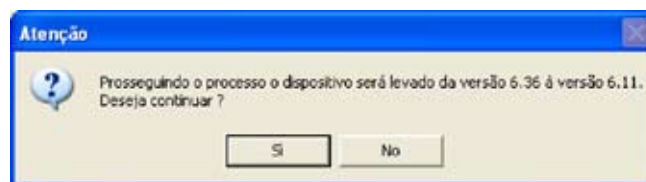
Faça clique sobre o botão OK



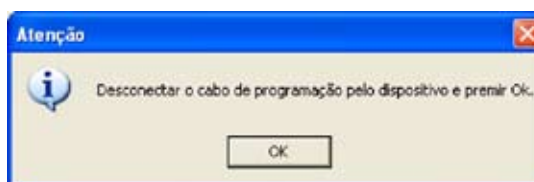
Conecte o cabo de programação numa porta serial ou USB do Computador Pessoal e ao conector de 6 vias da Central. Carregue no botão de rearme (reset).



O aplicativo executa uma comparação entre a versão do firmware seleccionado e aquele da Central.
Se o firmware seleccionado for uma versão anterior àquela da Central aparecerá um aviso

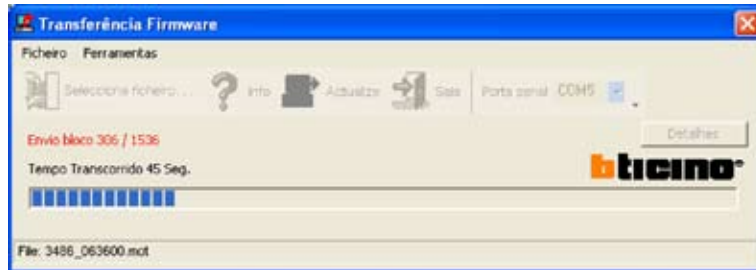


Para terminar a actualização fazer clique sobre **NÃO**

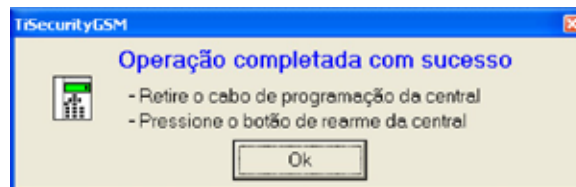


> Desconectar o cabo de programação e fazer clique sobre **OK**

Se o firmware selecionado for mais recente daquele da Central, o método de actualização prosseguirá sem que apareçam outras mensagens



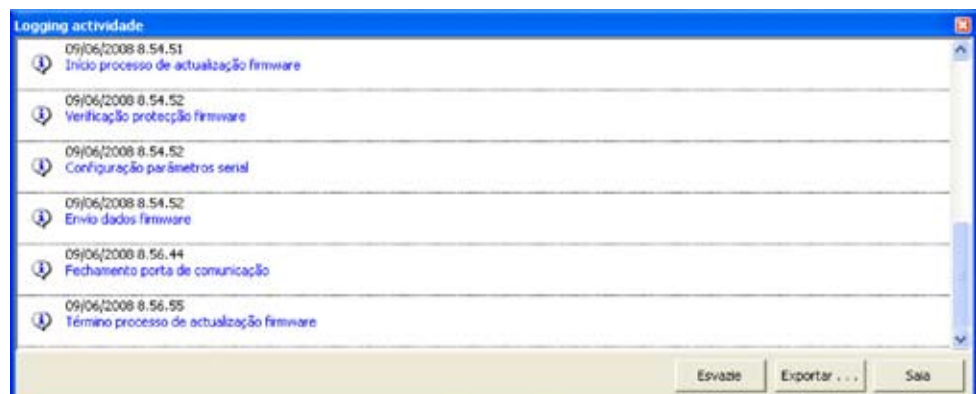
Ao término da operação de actualização aparecerá a seguinte mensagem, acompanhada por um aviso sonoro.



- > Desligue o cabo de programação da Central
- > Faça clique sobre o botão **OK**
- > Carregue no botão de rearme (reset) da Central

A esta altura o Firmware da Central está actualizado.

Uma vez terminada a actualização é possível, fazendo clique sobre Detalhes, visualizar uma janela na qual estão listadas as actividades desenvolvidas durante a operação de download do firmware.





BTicino SpA
Via Messina, 38
20154 Milano - Italy
www.bticino.it

A BTicino SpA se reserva o direito de modificar a qualquer momento os conteúdos deste folheto e de comunicar, em qualquer forma e modalidade, as mudanças feitas.