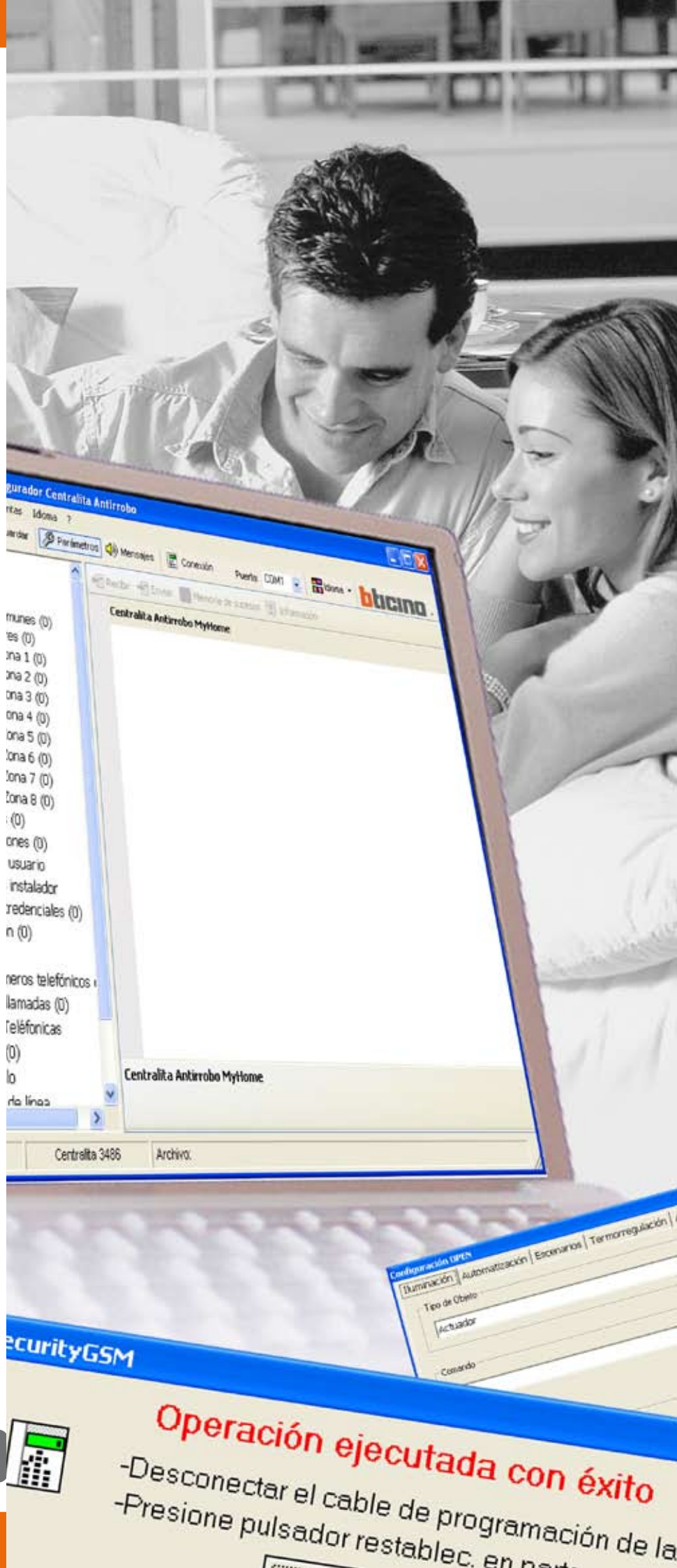


Manual de uso TiSecurityGSM

Software para la configuración de la Centralita Antirrobo 3486



Operación ejecutada con éxito

- Desconectar el cable de programación de la
- Presione pulsador restablec. en part.

ÍNDICE

1. Requisitos de Hardware y Software	4
2. Instalación	4
3. Conceptos fundamentales	8
3.1 Menú y botones generales para seleccionar las funciones	
4. Importar datos de un proyecto existente	11
4.1 Importar mensajes vocales	
4.2 Importar datos de configuración	
5. Conexión con la Centralita	13
6. Intercambiar datos con la Centralita	15
7. Parámetros	16
7.1 Área de trabajo	
7.1.1 Modalidades de introducción de datos	
7.2 Intercambiar parámetros de configuración con la Centralita	
7.2.1 Recibir los parámetros de configuración	
7.2.2 Enviar los parámetros de configuración	
7.2.3 Recibir la memoria eventos (sucesos)	
7.3 Configuración de la sección Antirrobo	
7.3.1 Zonas	
7.3.2 Automatizaciones	
7.3.3 Preferencias del Usuario	
7.3.4 Preferencias del instalador	
7.3.5 Gestión de claves	
7.3.6 Escenarios	
7.4 Configuración de la sección Comunicador	
7.4.1 Agenda de números de teléfono	
7.4.2 Configurar llamadas	
7.4.3 Funciones telefónicas	
7.4.4 Bloqueo (bloqueo)	
7.4.5 Protocolo - Portal MyHome	
7.4.6 Protocolo - ADEMCO	
7.4.7 Prueba de línea	
7.4.8 Gestión GSM	
7.4.9 Comandos telefónicos	
8. Mensajes	50
8.1 Área de trabajo	
8.2 Intercambiar mensajes vocales con la Centralita	
8.2.1 Enviar mensajes vocales	
8.2.2 Escuchar los mensajes por el altavoz de la Centralita	
8.2.3 Recibir mensajes vocales	
8.3 Comandos para la gestión de los mensajes vocales	
8.3.1 Importar archivo audio	
8.3.2 Reproducir un mensaje vocal	
8.3.3 Grabar un mensaje vocal	
8.3.4 Restablecer mensajes vocales	
9. Actualizar Firmware	54

1. Requisitos de Hardware y Software



Atención: El programa TiSecurityGSM constituye el instrumento fundamental para la configuración de la Centralita Antirrobo 3486. El contenido de este programa es objeto de derechos exclusivos de la sociedad BTicino SpA.

Requisitos de hardware

- Ordenador Personal con procesador Pentium >400 MHz
- 256 MB de memoria RAM
- Tarjeta gráfica SVGA con resolución de 800x600
- Lector CD-ROM
- Ratón

Requisitos de Software

- Windows 2000, XP o Vista; Internet Explorer 6.0 o superior.

Espacio ocupado en el disco duro

- 91 Mbyte.

2. Instalación

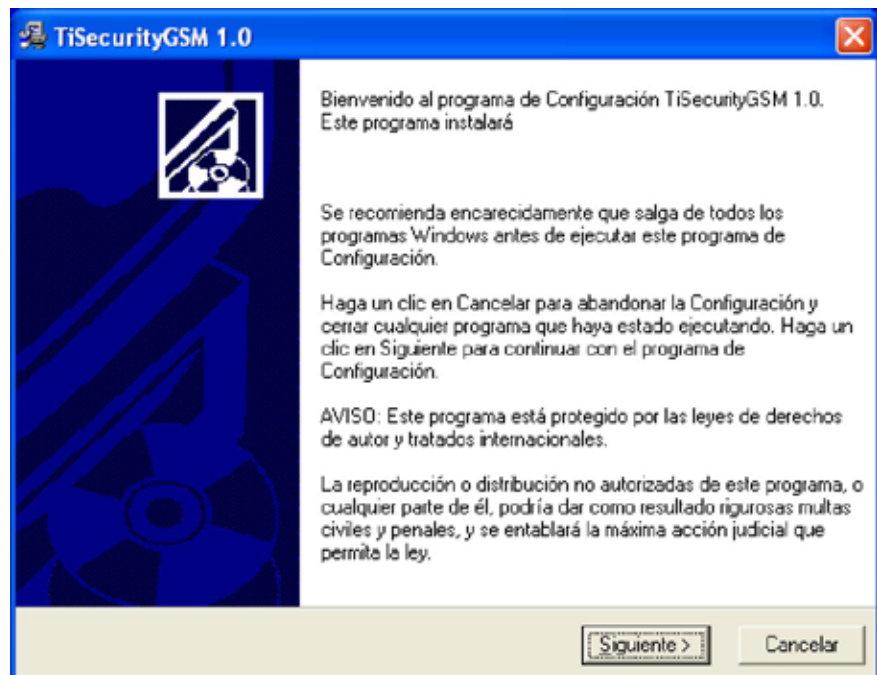
Para instalar el programa TiSecurityGSM, efectúe las siguientes operaciones:

1. Inserte el Cd-Rom en el relativo drive;
2. Tras ver la página principal en el formato web, seleccione la voz "Instale TiSecurityGSM";
3. Entonces el programa de instalación copiará los archivos de sistema necesarios para la ejecución del programa TiSecurityGSM.



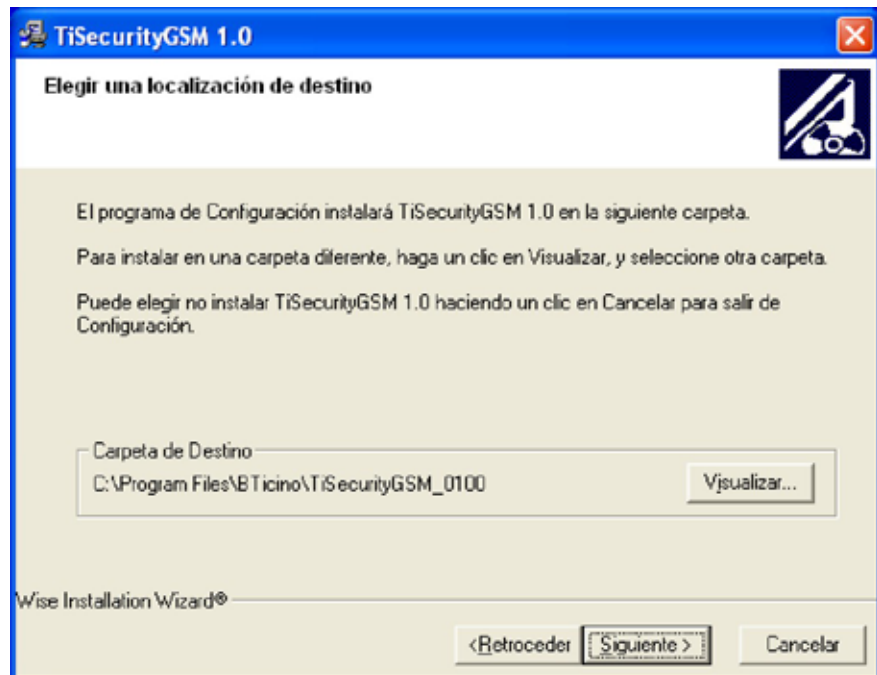
- > Seleccione la lengua del kit de instalación
- > Haga clic en el botón **Ok**

Aparecerá la siguiente pantalla



> Haga clic en el botón **Siguiente**

Aparecerá la siguiente pantalla

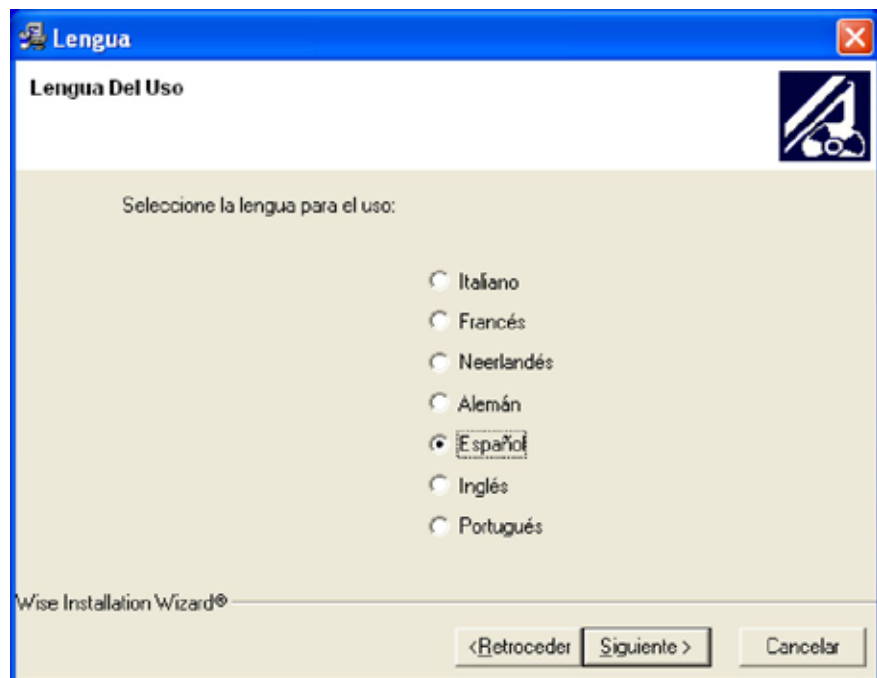


> Haga clic en el botón **Siguiente** para instalar el programa en la carpeta de destino "C:\Program Files\BTicino\TiSecurityGSM_0100"

O

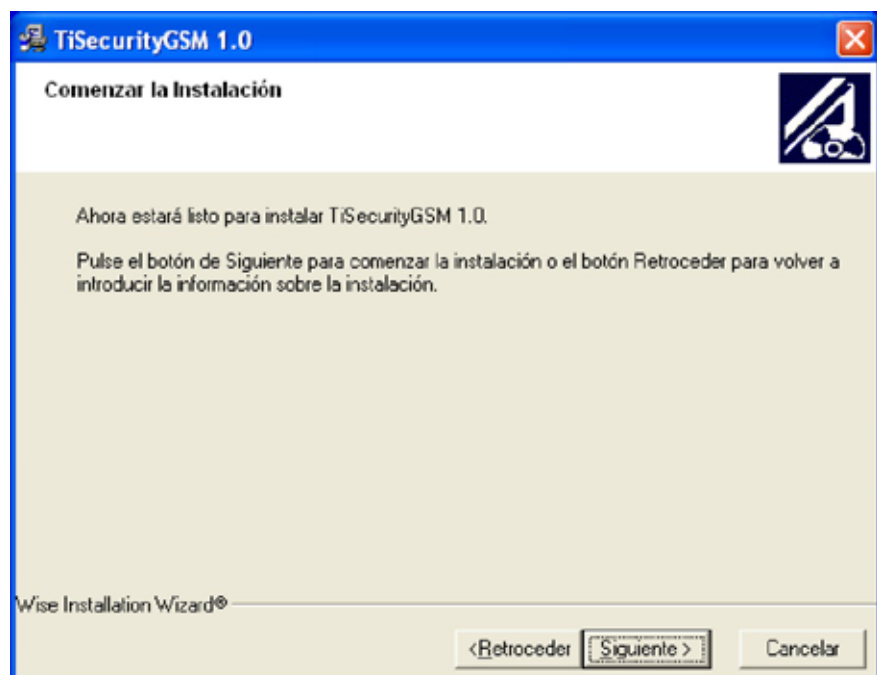
> Haga clic en el botón **Visualizar (Hojea)** para seleccionar el recorrido deseado

Aparecerá la siguiente pantalla



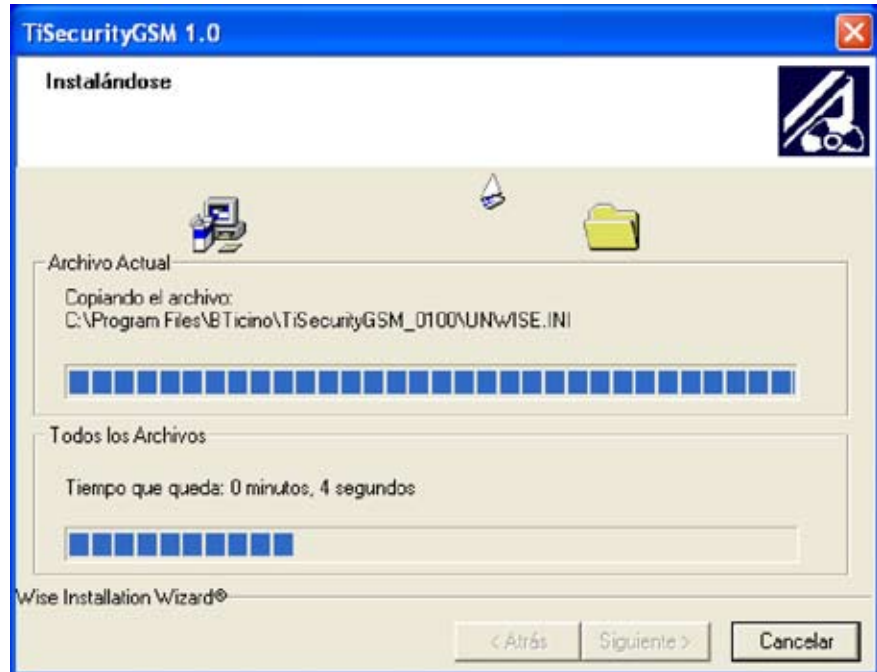
- > Seleccione la lengua de interfaz de TiSecurityGSM (Durante el uso normal de la aplicación será posible cambiar el idioma sin repetir la instalación).
- > Haga clic en el botón **Siguiete**

Aparecerá la siguiente pantalla

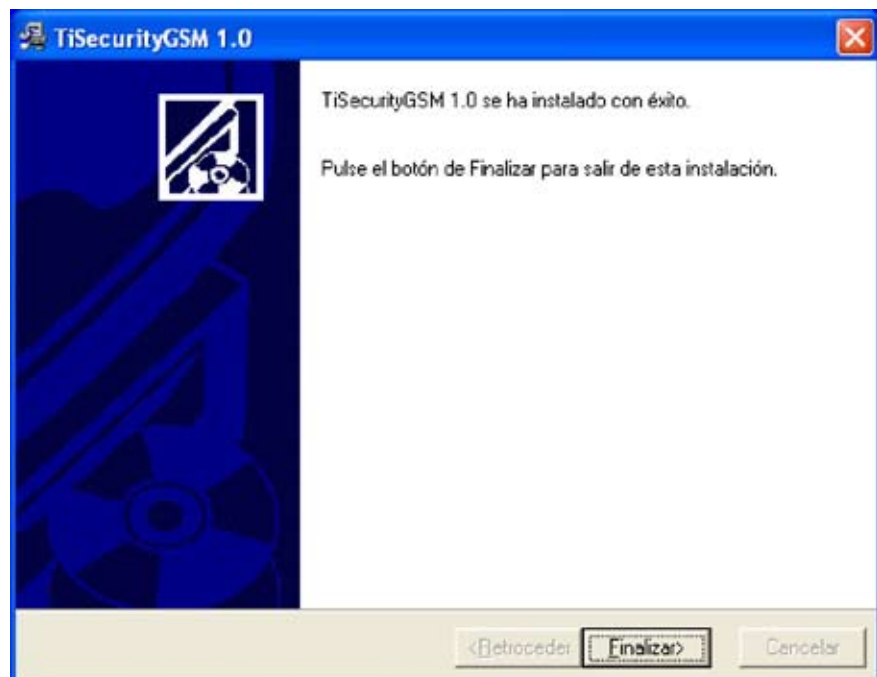


- > Haga clic en el botón **Siguiete** cuando esté preparado para instalar TiSecurityGSM
- O
- > Haga clic en el botón **Retroceder** para volver a la pantalla precedente

Ahora empezará la instalación del programa.



En base a las configuraciones del sistema operativo corriente tal vez deberá reiniciar el sistema.



> Haga clic en el botón **Finalizar** para acabar el procedimiento

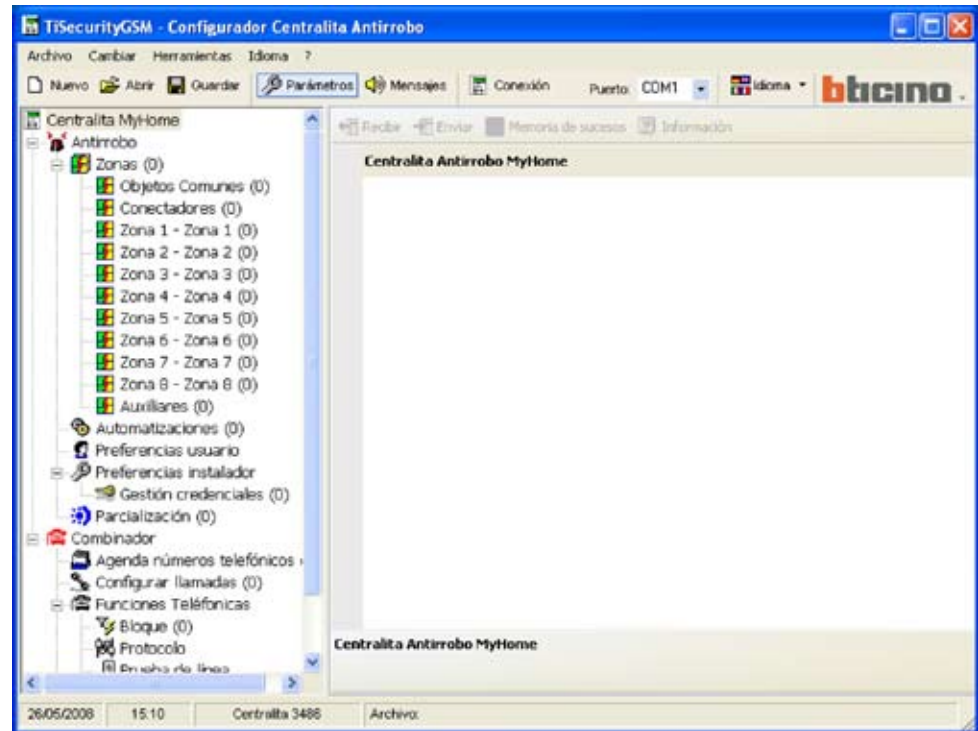
3. Conceptos fundamentales

El software TiSecurityGSM le permite realizar la configuración de la Centralita Antirrobo art. 3486, que integra en un único dispositivo las funciones de centralita antirrobo y de comunicador (combinador) telefónico.

Al abrir el programa aparecerá la siguiente pantalla:



Atención: para que el software funcione correctamente, la Centralita Antirrobo 3486 debe instalarse siguiendo las indicaciones contenidas en el respectivo Manual de instalación entregado con el dispositivo.



Dependiendo de las exigencias del instalador y del usuario se puede iniciar con una nueva configuración o modificar una configuración existente.

En este manual aparecerán las diferentes pantallas relativas a la segunda modalidad.

Crear una nueva configuración:

- Inicie TiSecurityGSM
- Ejecute y guarde la configuración
- Envíe los datos a la Centralita

Modificar una configuración existente:

- Efectúe la función de autoaprendizaje de la instalación por parte de la Centralita
- Reciba con TiSecurityGSM los datos de la Centralita
- Aporte las eventuales modificaciones
- Envíe los datos a la Centralita

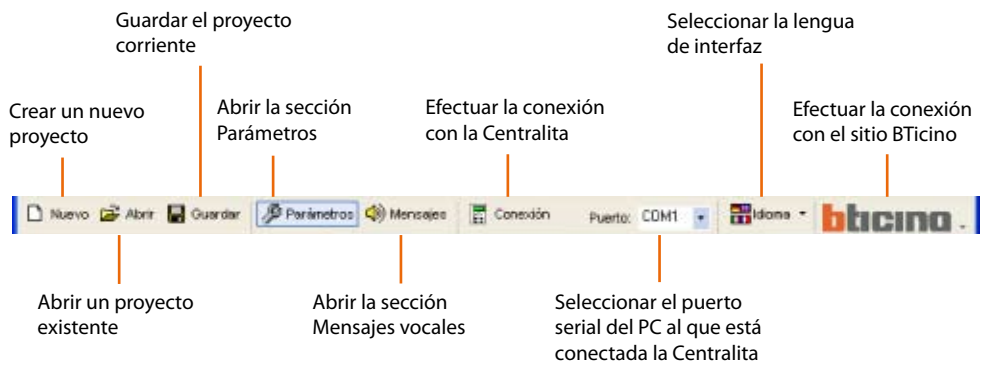
Para una correcta configuración, la centralita debe efectuar un autoaprendizaje de la instalación, antes de conectar la centralita al PC.

Con TiSecurityGSM, utilizando la función **Actualizar firmware**, es posible también actualizar el software permanente de la Centralita con las nuevas versiones distribuidas por BTicino.

3.1 Menú y botones generales para seleccionar las funciones

Las funciones principales ejecutables con TiSecurityGSM pueden seleccionarse con los iconos presentes en la barra de herramientas o al abrir menús desplegables y seleccionando las diferentes voces. Para algunas de las funciones es posible usar también las teclas rápidas, por ejemplo: para crear un nuevo proyecto se puede seleccionar **Nuevo** tanto en el menú desplegable **Archivo** como en la barra de herramientas o bien usando las teclas **Ctrl+N**.

En la barra de herramientas se encuentran presentes las siguientes funciones:

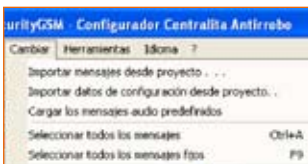


Los menús desplegables contienen las siguientes funciones:



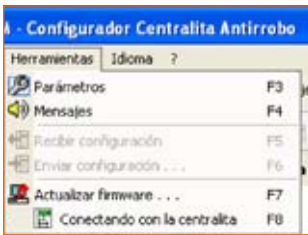
Menú "Archivo"

- **Nuevo** crea un nuevo proyecto
- **Abrir** abre un proyecto existente
- **Guardar** guarda el proyecto corriente
- **Guardar como** guarda el proyecto pidiendo el nombre del archivo
- **Exportar configuración** exporta el proyecto creando un archivo con extensión .csv que puede importarse en Microsoft Excel® siguiendo el procedimiento descrito en el capítulo 10
- **Salir** sale del programa



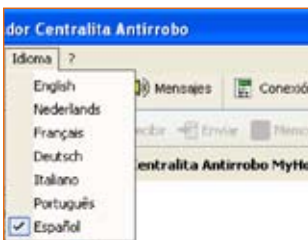
Menú "Cambiar"

- **Importar mensajes desde proyecto** importa todos los mensajes vocales de un proyecto existente
- **Importar datos de configuración desde proyecto** importa todos los datos de configuración de un proyecto existente
- **Cargar los mensajes audio predefinidos** restablece los mensajes vocales preconfigurados por la Centralita
- **Seleccionar todos los mensajes** selecciona todos los mensajes del proyecto
- **Seleccionar todos los mensajes fijos** selecciona todos los mensajes fijos del proyecto



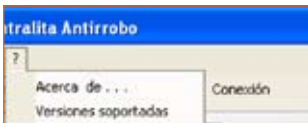
Menú "Herramientas"

- **Parámetros** abre la sección de los Parámetros
- **Mensajes** abre la sección de los Mensajes
- **Recibir configuración** recibe la configuración de la Centralita, activado solamente durante la conexión con la Centralita
- **Enviar configuración** envía la configuración a la Centralita, activado solamente durante la conexión con la Centralita
- **Actualizar Firmware** inicia el procedimiento de actualización del firmware de la Centralita.
- **Conectando con la centralita** establece la conexión entre el PC y la Centralita



Menú "Idioma"

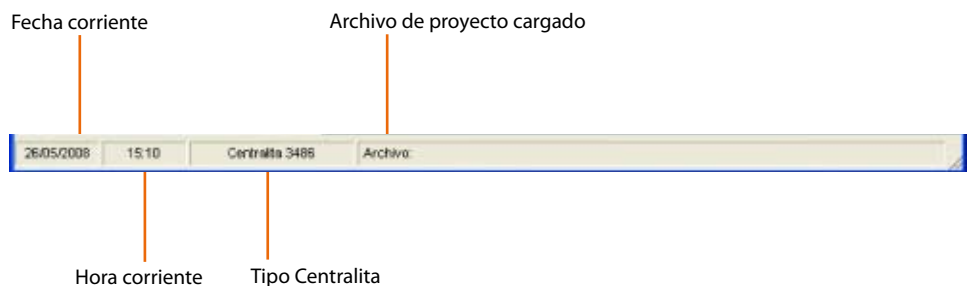
- selecciona la lengua de interfaz de TiSecurityGSM



Menú "?"

- **Informaciones acerca de ...** muestra algunas informaciones relativas al programa TiSecurityGSM
- **Versiones soportadas** muestra informaciones relativas a las versiones de TiSecurityGSM, hardware y software de la Centralita

En la barra de estado hallaremos las siguientes operaciones:



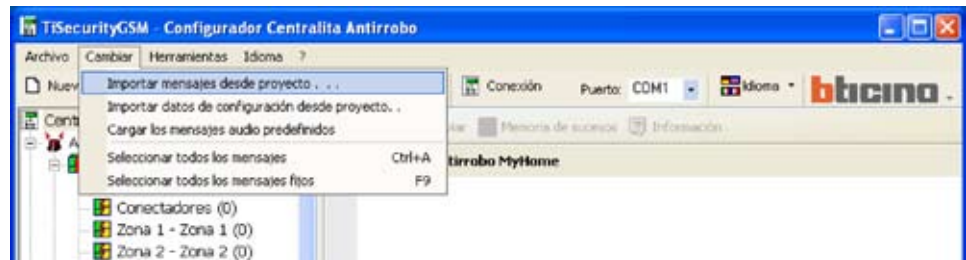
4. Importar datos de un proyecto existente

Puede importar datos (parámetros de configuración y mensajes vocales) de un archivo de proyecto guardado anteriormente.

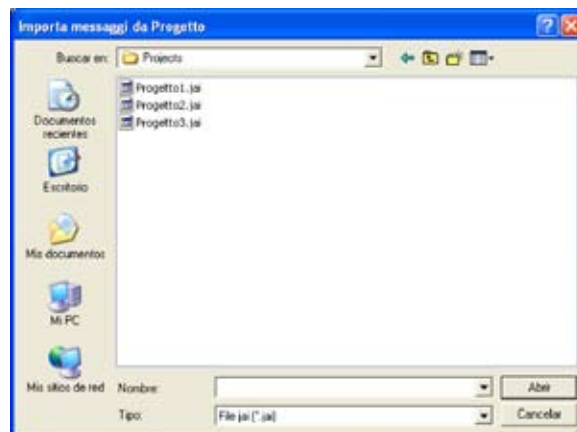
4.1 Importar mensajes vocales

Para importar mensajes vocales de un archivo de proyecto:

- > Seleccione en el menú **Cambiar la voz** **Importar mensajes desde proyecto**



La siguiente pantalla aparecerá



Atención: le recomendamos guardar el archivo de configuración corriente antes de iniciar el procedimiento.

- > Seleccione el archivo de proyecto (.jai) del que quiere importar los mensajes
- > Haga clic en el botón **Abri**



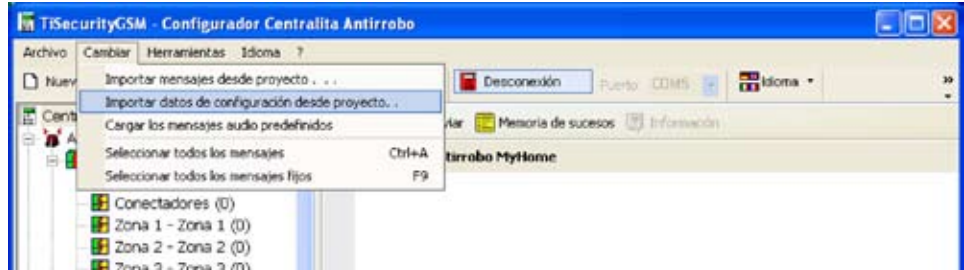
Cuando acaba el procedimiento, los mensajes importados aparecen



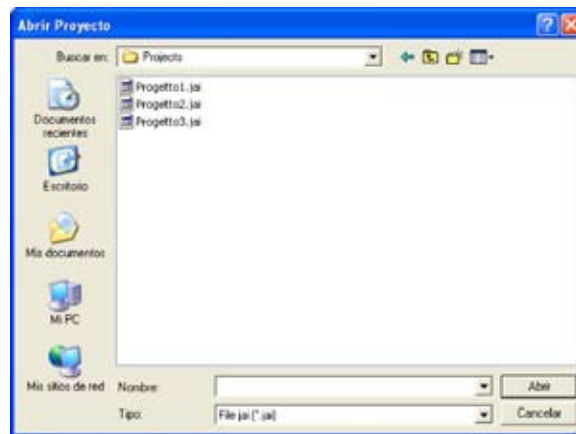
4.2 Importar datos de configuración

Para importar una configuración ya guardada:

- > Seleccione en el menú **Cambiar la voz** **Importar datos de configuración desde proyecto**



La siguiente pantalla aparecerá

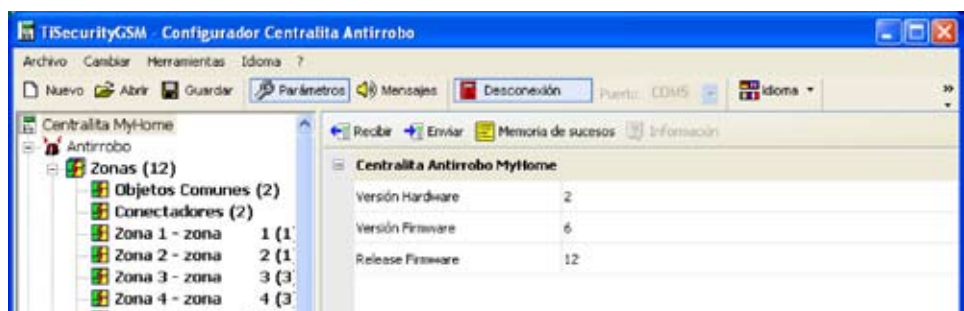


Atención: le recomendamos guardar el archivo de configuración corriente antes de iniciar el procedimiento.

- > Seleccione el archivo de proyecto (.jai) del que quiere importar la configuración
- > Haga clic en el botón **Abrir**



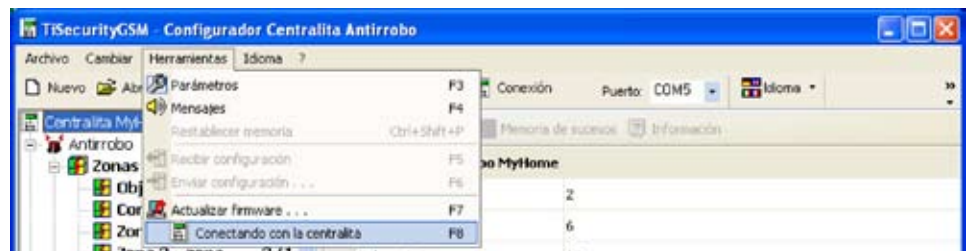
Cuando acaba el procedimiento, la nueva configuración aparecerá



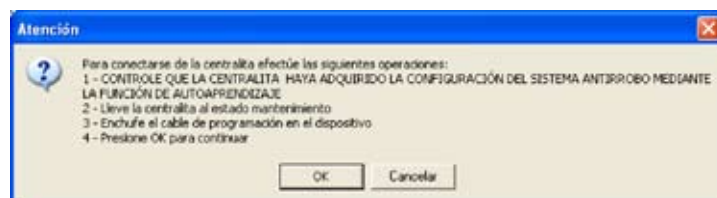
5. Conexión con la Centralita

Para acceder a algunas funciones (ej. Recibir configuración, Enviar mensajes etc.), debe haber una conexión entre el PC donde está instalado TiSecurityGSM y la Centralita y seguir las operaciones descritas a continuación.

- > Seleccione en el menú **Puerto** la dirección del puerto serial del PC al que conectará la Centralita (COM1, COM2, etc.).
- > Seleccione en el menú **Herramientas** la voz **Conectando con la centralita**.



El siguiente mensaje aparecerá

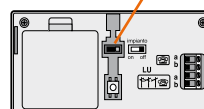


- > Realice las operaciones pedidas y posteriormente haga clic en el botón **OK**

Entre en el menú de mantenimiento de la Centralita y efectúe un autoaprendizaje



Interruptor deslizable

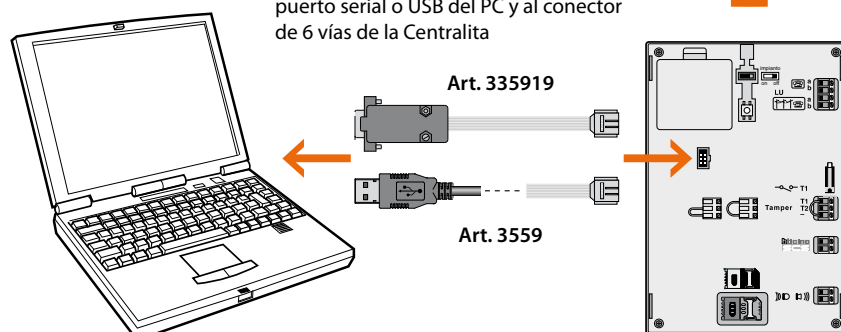


Sítue el interruptor deslizable en **off**

Haga clic en el botón **OK**

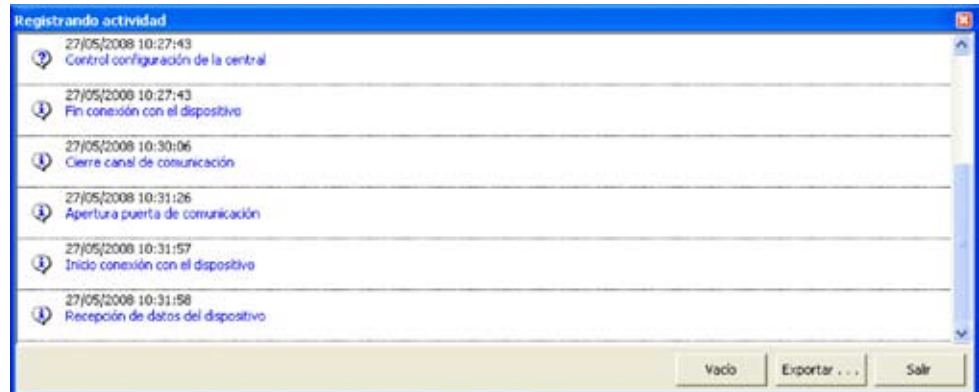


Conecte el cable de programación a un puerto serial o USB del PC y al conector de 6 vías de la Centralita



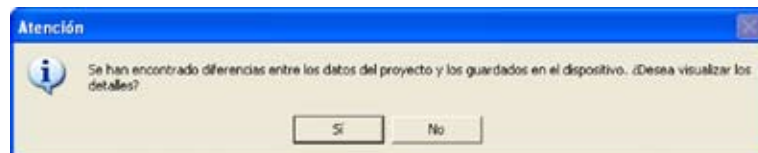


En esta fase, haciendo clic con el botón **Detalles**, puede ver la lista de las actividades de comunicación entre el PC y la Centralita.



Durante la operación de conexión con la Centralita, se efectuará una comparación entre la configuración de la Centralita que refleja el sistema real, y la del proyecto corriente.

Si las configuraciones son diferentes aparecerá el siguiente mensaje:

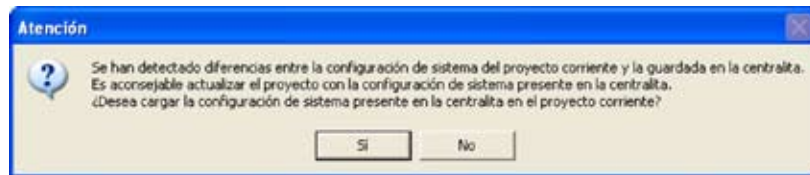


> Haga clic en el botón **SÍ** para ver detalladamente las diferencias detectadas

Zona	Dispositivo	Parámetro	Valor Proyecto	Valor Dispositivo	Notas
Conectores		Presencia Zona	presente	no presente	
Conectores	Periférico 1	Presencia periférico	presente	no presente	
Conectores	Periférico 1	Tipo	Conector	Dispositivo no recon...	
Conectores	Periférico 2	Presencia periférico	presente	no presente	
Conectores	Periférico 2	Tipo	Parcializador	Dispositivo no recon...	
Objetos Comunes	Sirena interior 1	Presencia periférico	presente	no presente	
Objetos Comunes	Sirena interior 1	Tipo	Sirena interior	Dispositivo no recon...	
Objetos Comunes	Sirena exterior 1	Presencia Zona	presente	no presente	
Objetos Comunes	Sirena exterior 1	Presencia periférico	presente	no presente	
Zona 1		Presencia Zona	presente	no presente	
Zona 1	Periférico 1	Presencia periférico	presente	no presente	
Zona 1	Periférico 1	Tipo	Interfaz contactos	Dispositivo no recon...	
Zona 2		Presencia Zona	presente	no presente	
Zona 2	Periférico 1	Presencia periférico	presente	no presente	
Zona 2	Periférico 1	Tipo	Interfaz contactos	Dispositivo no recon...	
Zona 3		Presencia Zona	presente	no presente	
Zona 3	Periférico 1	Presencia periférico	presente	no presente	

Los datos pueden exportarse en un archivo con extensión .csv, importable en Microsoft Excel siguiendo el procedimiento descrito en el capítulo 10.

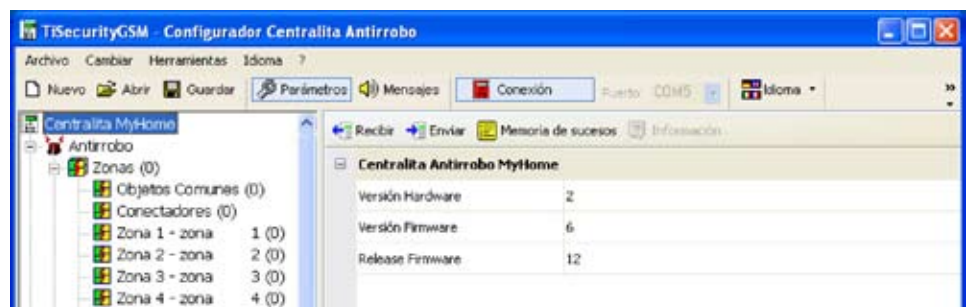
- > Haciendo clic en SALIR el siguiente mensaje aparecerá.



- > Haga clic en el botón **Sí** para cargar la configuración del sistema presente en la Centralita.
- > Haga clic en el botón **No** para mantener inalterado el proyecto corriente.

De todas formas se establecerá la conexión con la Centralita

Al final del procedimiento el botón **Conexión** se convertirá en **Desconexión**



Ahora puede intercambiar datos con la Centralita,

Para acabar la conexión, haga clic en el botón **Desconexión**.

El siguiente mensaje aparecerá



- > Desconecte el cable de programación de la Centralita
- > Haga clic en el botón **OK**

6. Intercambiar datos con la Centralita

Cuando la conexión con la centralita ha sido activada puede:

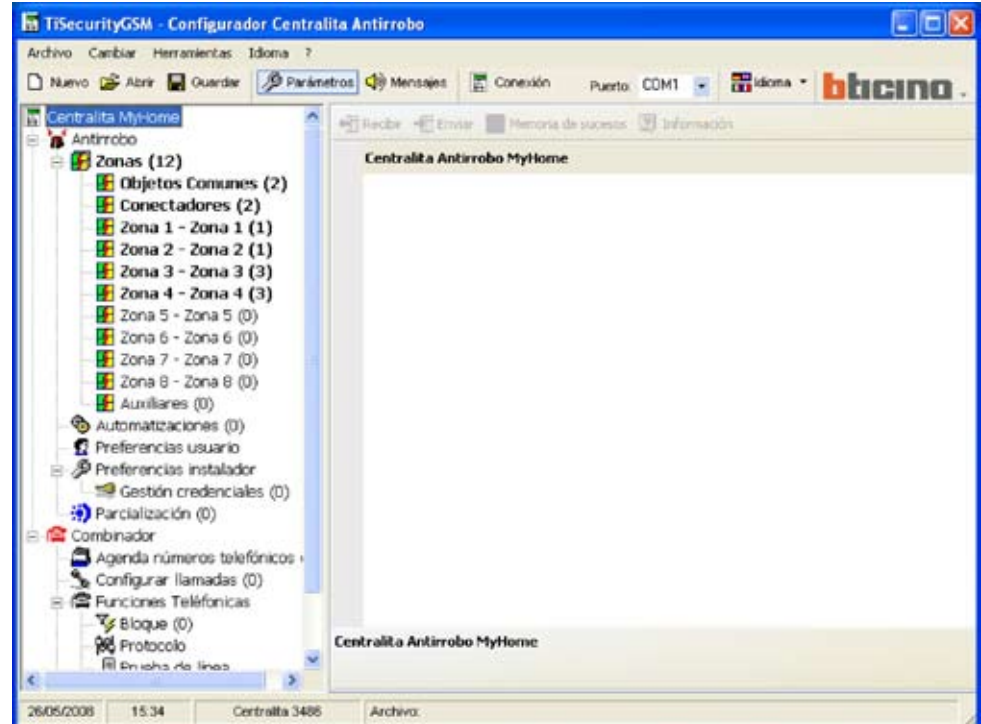
- Enviar/recibir los parámetros de configuración
- Enviar/recibir mensajes vocales
- Recibir la memoria eventos de la centralita

Para las modalidades de activación de estas funciones, consulte los párrafos "7.2 Intercambiar parámetros de configuración con la Centralita" e "8.2 Intercambiar mensajes vocales con la Centralita".

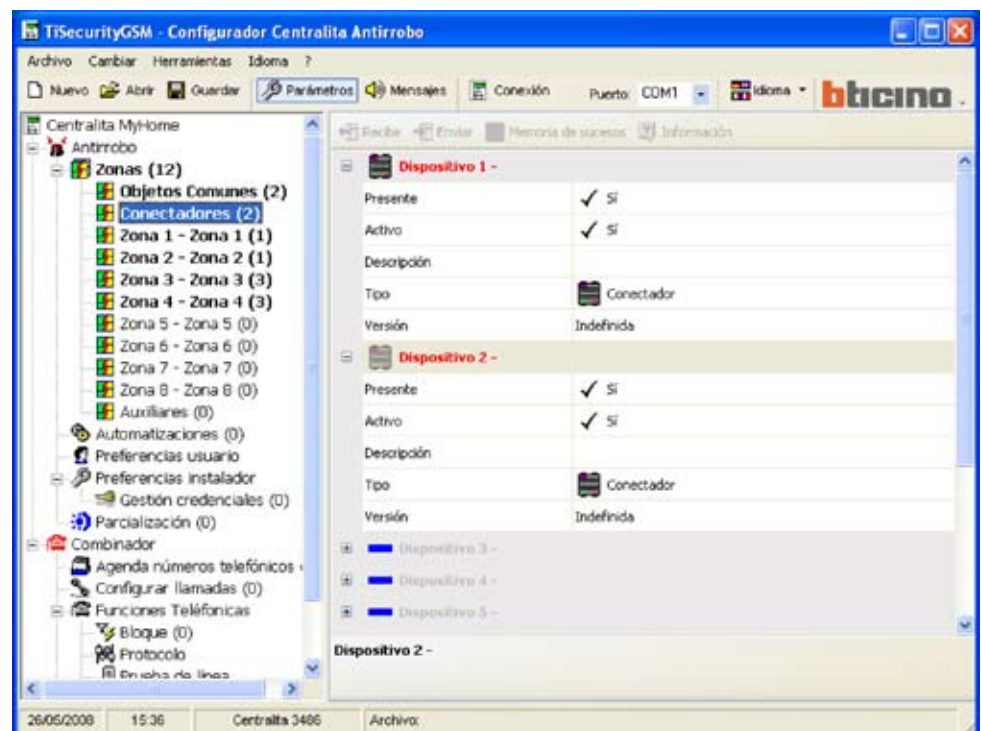
7. Parámetros

En esta sección puede configurar los parámetros de la Centralita.

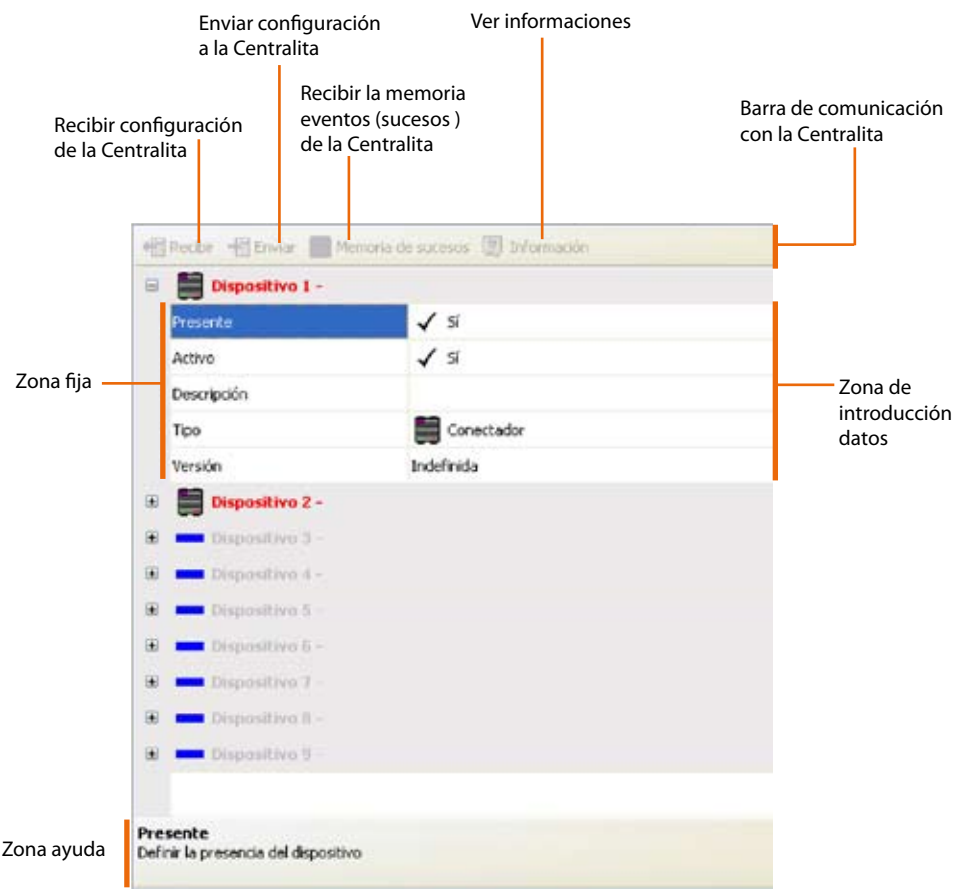
7.1 Área de trabajo



En esta sección Parámetros aparecen todos los parámetros característicos para la configuración de la Centralita, representados en el área izquierda en forma jerárquica con una estructura en árbol. Al seleccionar cada elemento de la estructura jerárquica se ve en la parte derecha una máscara específica para introducir los datos y, si la conexión está establecida, para comunicar con la Centralita.



Máscara para la introducción de datos



En la barra superior están los comandos para comunicar con la centralita (están activos sólo mientras se ha establecido la conexión con el PC); la parte central se dedica a la introducción de los datos y se diferencia en función del parámetro seleccionado; en la barra inferior figura la información que asistirá al usuario a la hora de introducir los datos.

7.1.1 Modalidades de introducción de datos




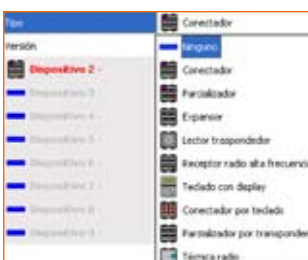
Introducción mediante el teclado:

- > Haga clic en la zona de introducción datos
- > Si hay texto, será editado (ej. Entrada)
- > Escriba los datos nuevos



Introducción mediante el menú desplegable:

- > Haga clic en la zona de introducción datos, el botón  aparecerá
- > Al hacer clic en el botón aparecerá un menú desplegable
- > Seleccione el dato de entre los disponibles



Contraste pantalla 58

Introducción mediante el menú desplegable:



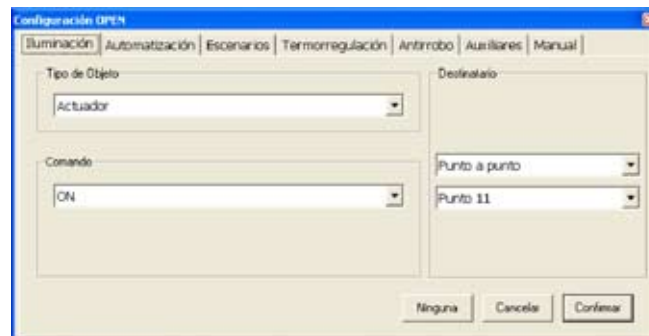
- > Haga clic en la zona de introducción de datos, el botón aparecerá
- > Accionando el botón, recorra los datos disponibles

Ejecutar

Introducción mediante una ventana independiente:



- > Haga clic en la zona de introducción de datos, el botón aparecerá
- > Al hacer clic en el botón aparecerá una ventana independiente



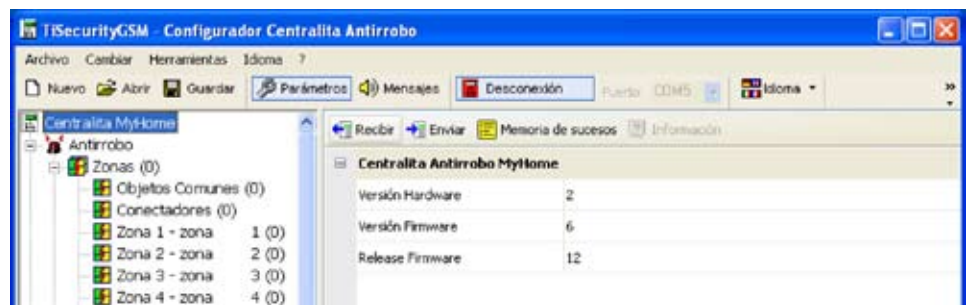
- > Introduzca los datos
- > Haga clic en el botón **OK** para cerrar la ventana.

7.2 Intercambiar parámetros de configuración con la Centralita

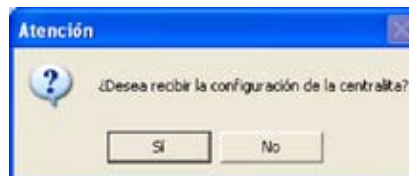
7.2.1 Recibir los parámetros de configuración

Esta función le permite recibir los parámetros de configuración de la Centralita.

- > Efectúe el procedimiento de Conectando con la Centralita
- > Haga clic en el botón **Recibir**

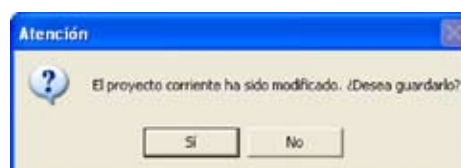


La siguiente pantalla aparecerá



- > Haga clic en el botón **Sí**

Si el proyecto corriente no se ha guardado, aparece la pantalla que le recordará hacerlo.



- > Haga clic en el botón **Sí**



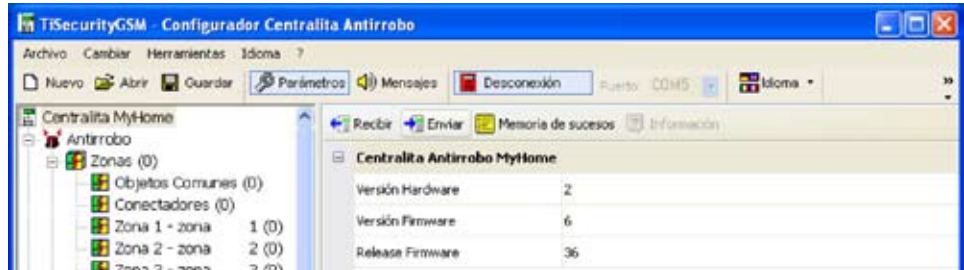
Cuando acaba el procedimiento, los parámetros de configuración de la Centralita estarán disponibles en la relativa sección para eventuales verificaciones/modificaciones.

Para activar una nueva configuración, es necesario efectuar el procedimiento de envío descrito en el párrafo siguiente.

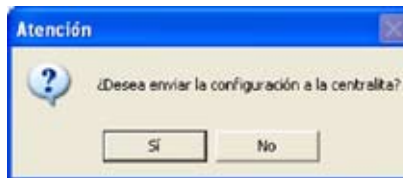
7.2.2 Enviar los parámetros de configuración

Esta función le permite enviar a la Centralita los parámetros de configuración.

- > Efectúe el procedimiento de Conectando con la Centralita
- > Haga clic en el botón **Enviar**

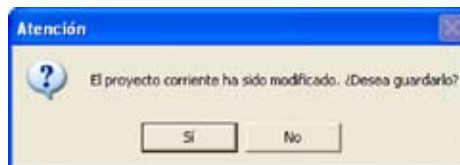


La siguiente pantalla aparecerá



- > Haga clic en el botón **Sí**

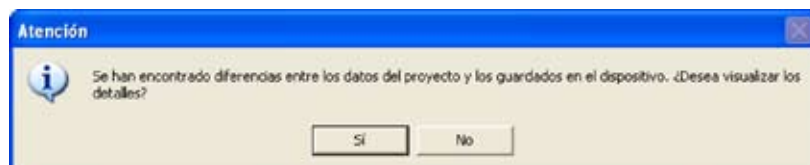
Si el proyecto corriente no se ha guardado, aparece la pantalla que le recordará hacerlo.



- > Haga clic en el botón **Sí**



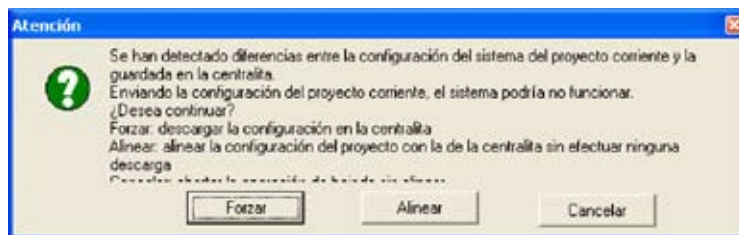
Durante el envío de los parámetros, se realizará una comparación entre la configuración de la Centralita y la configuración del proyecto corriente, en caso de diferencias aparecerá el siguiente mensaje



Al hacer clic en **Sí** podrá ver las diferencias halladas.

Zona	Dispositivo	Parámetro	Valor Proyecto	Valor Dispositivo	Notas
Zona 2	Periférico 1	Retardo	retardado	Ninguno	
Zona 2	Periférico 2	Retardo	retardado	Ninguno	
Zona 2	Periférico 3	Retardo	retardado	Ninguno	
Zona 2	Periférico 4	Retardo	retardado	Ninguno	
Zona 2	Periférico 5	Retardo	retardado	Ninguno	
Zona 2	Periférico 6	Retardo	retardado	Ninguno	
Zona 2	Periférico 7	Retardo	retardado	Ninguno	
Zona 2	Periférico 8	Retardo	retardado	Ninguno	
Zona 2	Periférico 9	Retardo	retardado	Ninguno	
Zona 3	Periférico 1	Retardo	retardado	Ninguno	
Zona 3	Periférico 2	Retardo	retardado	Ninguno	
Zona 3	Periférico 3	Retardo	retardado	Ninguno	
Zona 3	Periférico 4	Retardo	retardado	Ninguno	
Zona 3	Periférico 5	Retardo	retardado	Ninguno	
Zona 3	Periférico 6	Retardo	retardado	Ninguno	
Zona 3	Periférico 7	Retardo	retardado	Ninguno	
Zona 3	Periférico 8	Retardo	retardado	Ninguno	

Al hacer clic en **No** (o en **Salir** en la ventana de errores) aparecerá el siguiente mensaje:



- > Haga clic en el botón **Forzar** para enviar los parámetros del proyecto corriente a la Centralita y modificar su configuración.
- > Haga clic en el botón **Alinear** para modificar los parámetros del proyecto corriente alineándolos con la configuración de la Centralita.

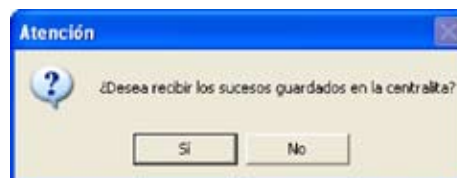
7.2.3 Recibir la memoria eventos (sucesos)

Esta función le permite recibir la memoria de eventos, es decir la lista cronológica de todos los eventos que se han producido en el sistema de antirrobo y se han registrado en la Centralita.

- > Efectúe el procedimiento de Conectando con la Centralita
- > Haga clic en el botón **Memoria eventos**



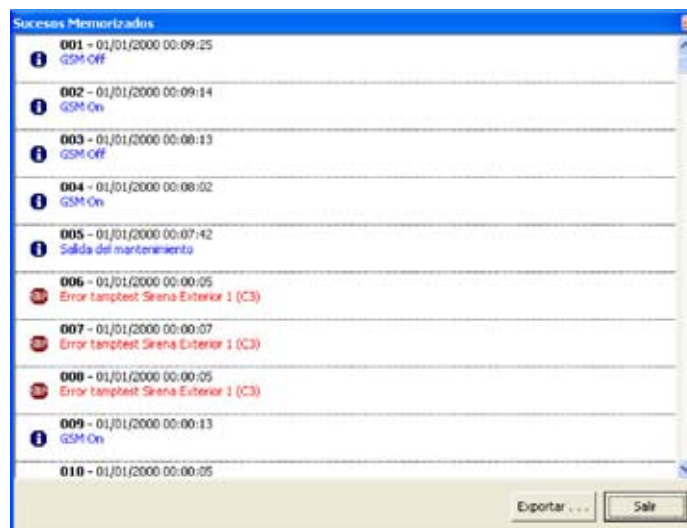
La siguiente pantalla aparecerá



- > Haga clic en el botón **Sí**

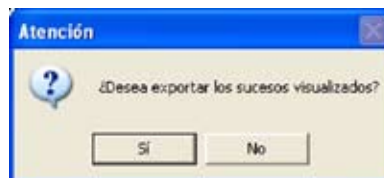


Cuando acaba el procedimiento una ventana aparecerá en la que se enumerarán los eventos grabados por la Centralita en la memoria eventos.



- > Haga clic en el botón **Exportar** para exportar la memoria eventos en un archivo.

El siguiente mensaje aparecerá:



> Haga clic en el botón **Sí**

La siguiente pantalla aparecerá:



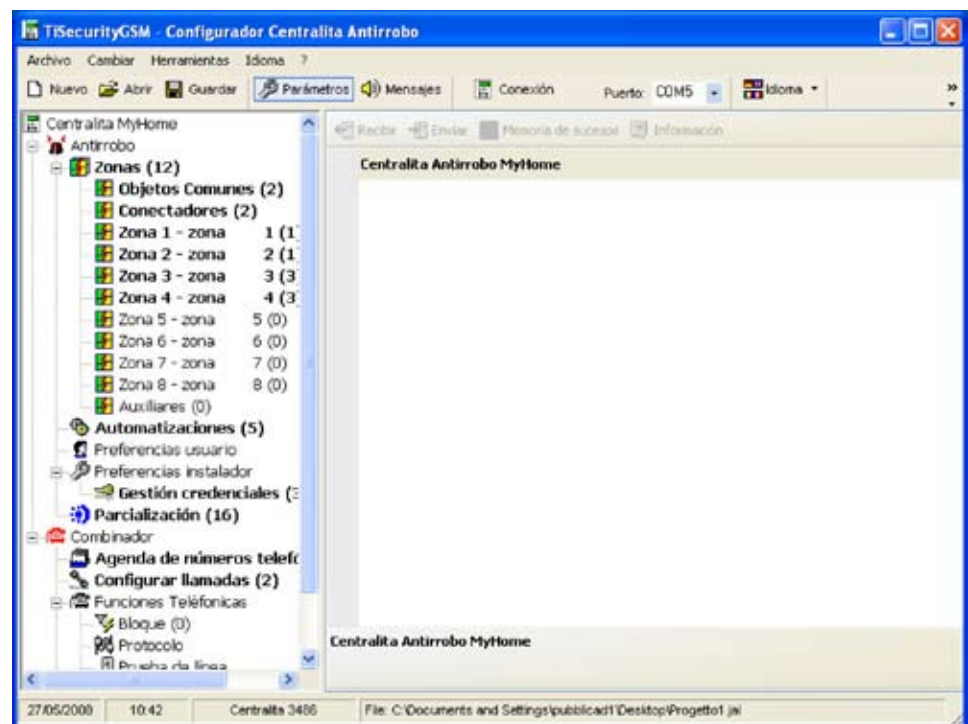
- > Asigne un nombre al archivo
- > Haga clic en el botón **Guardar**

7.3 Configuración de la sección Antirrobo

En esta sección puede configurar la parte de la Centralita relativa al sistema antirrobo.

Esta sección contiene las voces

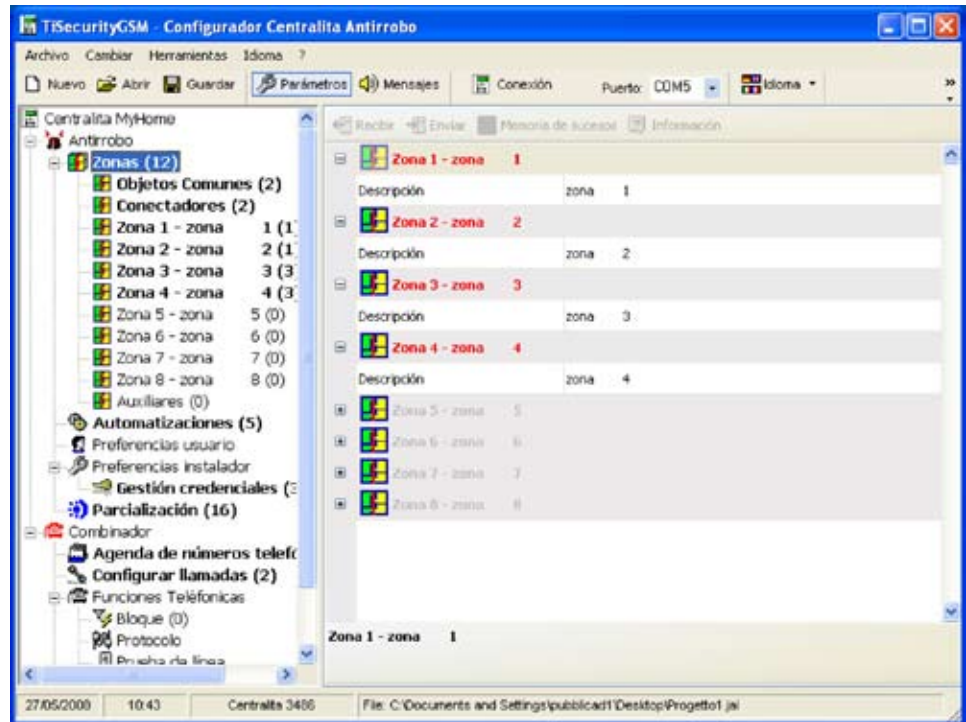
- Zonas
- Automatizaciones
- Preferencias del usuario
- Preferencias del instalador
- Escenarios



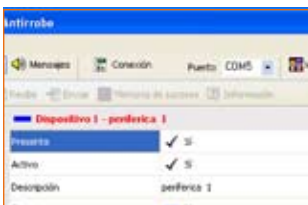
En la estructura en árbol, los componentes configurados aparecerán resaltados y su número entre paréntesis.

7.3.1 Zonas

En esta pantalla se ve la lista de las zonas en las que está subdividido el sistema antirrobo. Para cada zona, puede introducir un nombre de referencia que la identifique (ej. Entrada). Puede introducir la descripción de una zona únicamente después de la configuración de por lo menos un dispositivo perteneciente a esta zona.



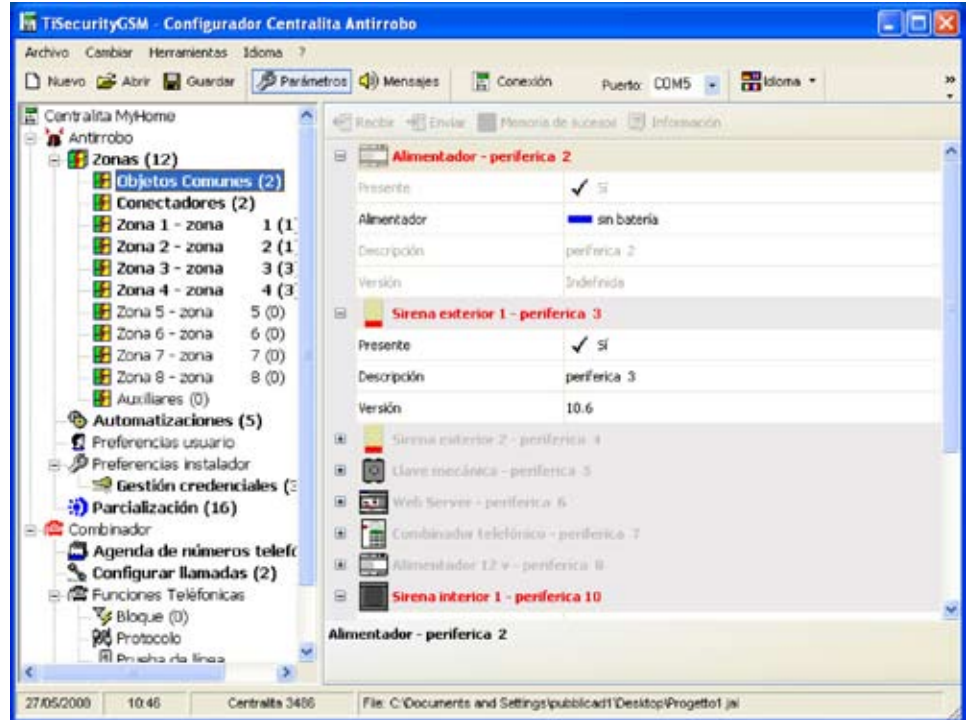
En los párrafos siguientes se mostrará cómo configurar los dispositivos presentes en las diferentes zonas, para efectuar estas configuraciones, debe indicar que el dispositivo se encuentra presente.



Los dispositivos presentes aparecerán resaltados en color rojo.

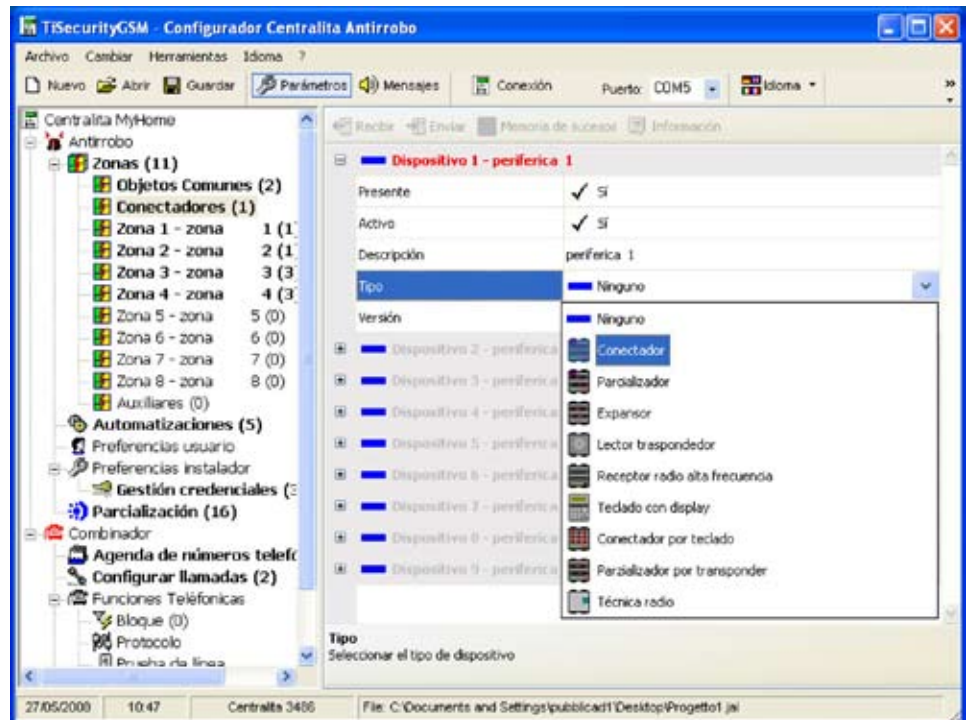
Objetos comunes

En esta pantalla se ven los dispositivos comunes para todo el sistema. Puede indicar la presencia del dispositivo e introducir una descripción.



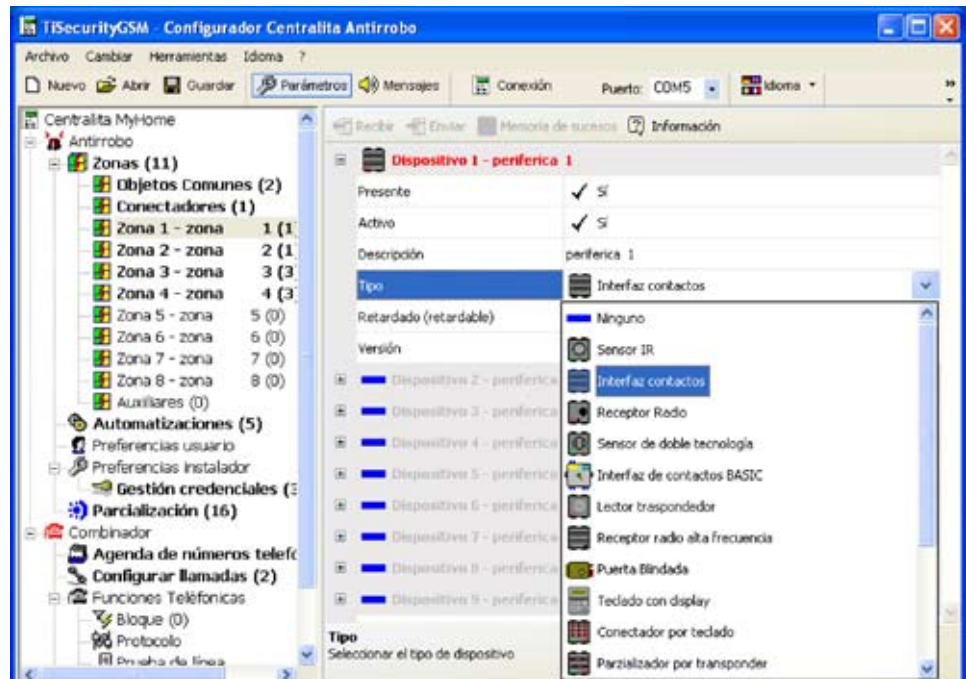
Activadores (Conectores)

En esta pantalla se ven los dispositivos activadores presentes en el sistema antirrobo. Puede indicar la presencia, activar, introducir una descripción y seleccionar el tipo de conector entre los propuestos.

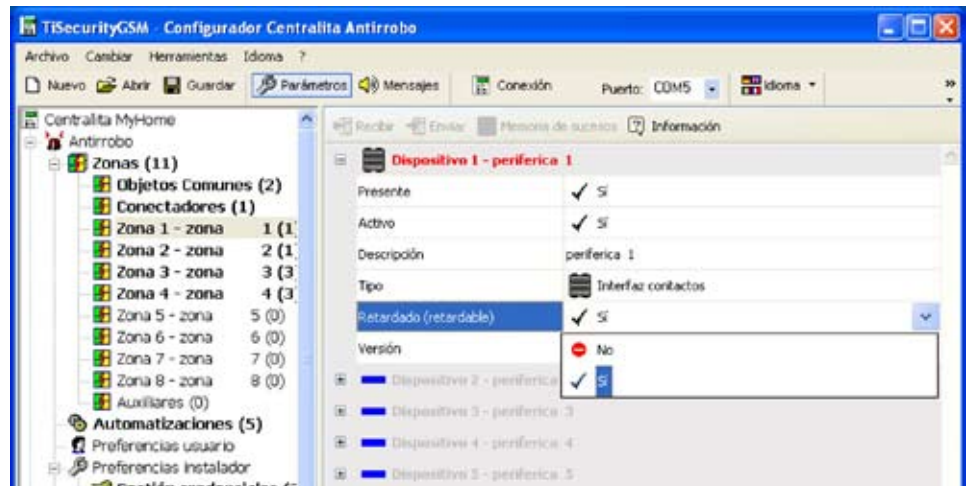


Zona 1...8

En esta pantalla se ven los dispositivos presentes en las zonas individuales. Puede indicar la presencia, activar, introducir una descripción y seleccionar un tipo de dispositivo.



También puede habilitar/inhabilitar el retardo para la activación, el dispositivo puede retardarse o no en función del tipo de dispositivo elegido y de su versión firmware.

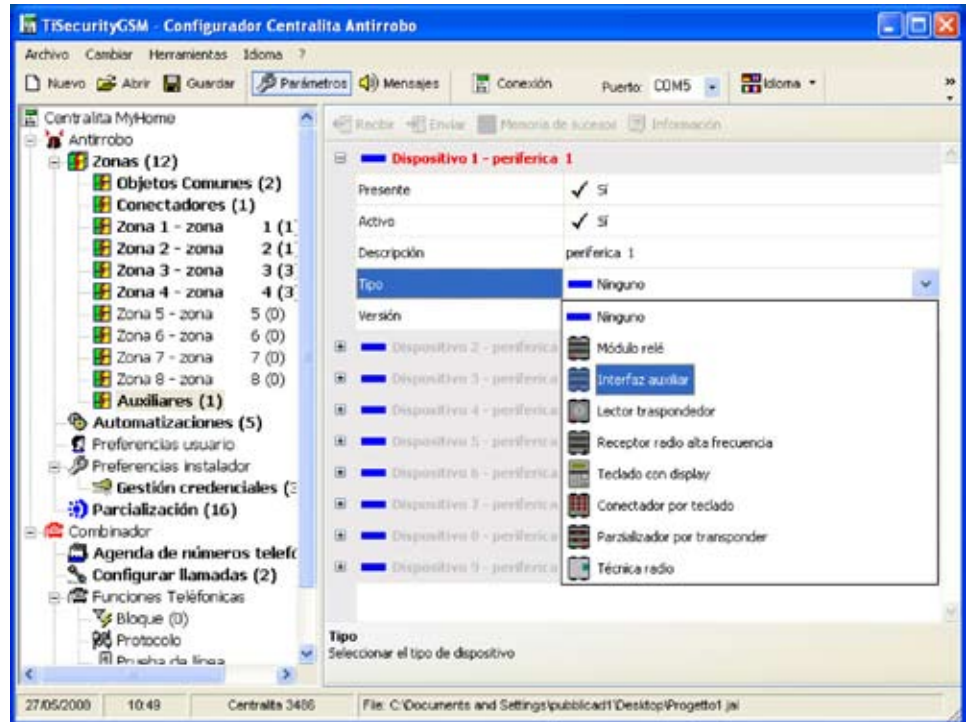


Al hacer clic en el botón Informaciones, aparecerá una pantalla que visualiza cómo se establecerán los tiempos de retardo para los dispositivos de la zona.

Inform. sobre los dispositivos en la Zona 1		
Dispositivo N retardado	Retardo de entrada	Retardo de salida
SÍ	Valor establecido en Preferencias usuario	Valor establecido en Preferencias usuario
NO	0 sec.	Valor establecido en Preferencias usuario

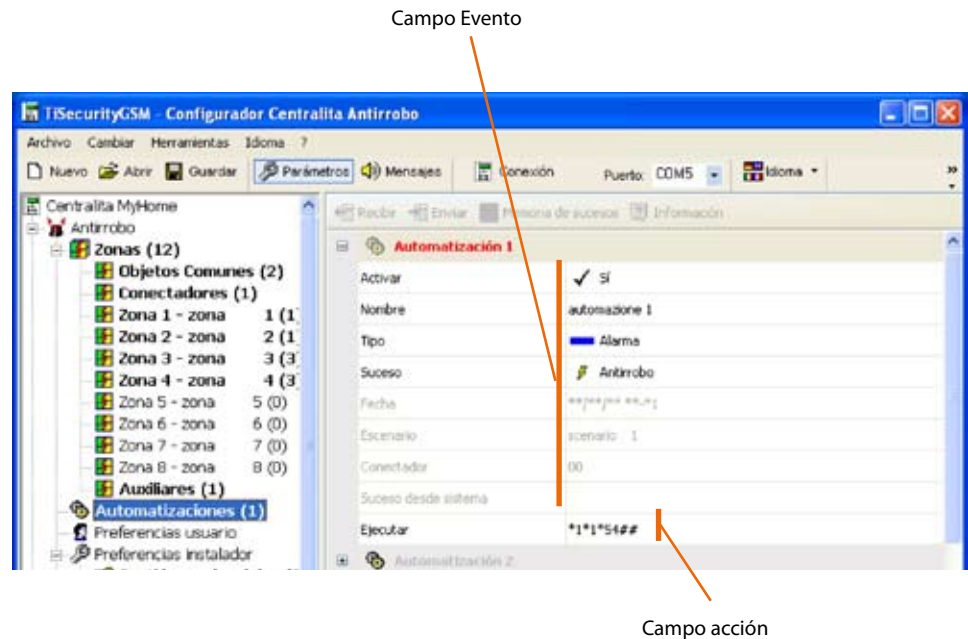
Auxiliares

En esta pantalla se ven los dispositivos activadores que forman parte del sistema antirrobo (ej. detector de fugas de gas). Puede indicar la presencia, activar, introducir una descripción y seleccionar un tipo de dispositivo.



7.3.2 Automatizaciones

En esta pantalla aparece la lista de las automatizaciones configurables (Máx. 20). La automatización permite asociar una acción (definida con un Comando Open) a un evento específico del sistema antirrobo. Puede activar/desactivar la automatización, introducir una descripción y seleccionar un evento que asociar a una acción para generar la automatización elegida.



Evento

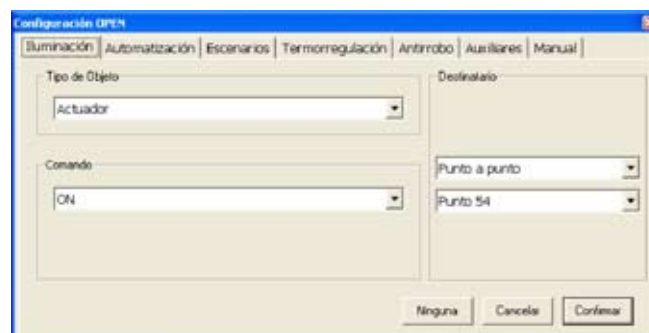
En el menú desplegable **Tipo** puede seleccionar una tipología de evento y en base a la elección efectuada, se activarán los campos inferiores tratados a continuación.

Acción

Al hacer clic en **Ejecutar** se abrirá la ventana Configuración Open, en la cual es posible (siempre por medio de la activación guiada o manual) programar la Configuración Open que se asignará al evento seleccionado.

Activación Guiada:

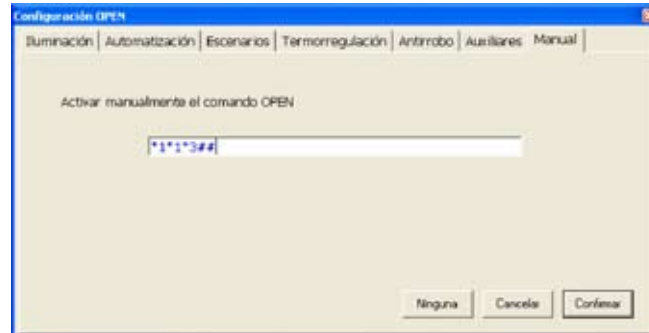
- > Componga el Comando Open seleccionando los datos relativos al sistema, a la acción y al destino.



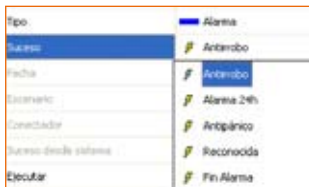
- > Haga clic en el botón **Ok**

Activación Manual:

- > Escriba el código Open Web Net para crear el Comando Open

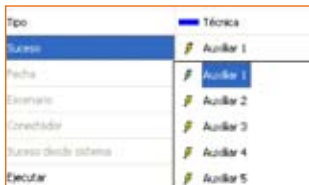


- > Haga clic en el botón **Ok**



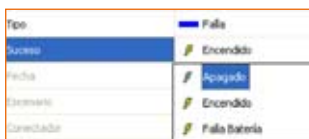
Tipología de evento - **Alarma**

- > Seleccione en el menú desplegable el tipo de evento



Tipología evento – **Técnico**

- > Seleccione en el menú desplegable el tipo de evento



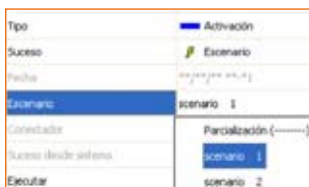
Tipología evento - **Avería (Falla)**

- > Seleccione en el menú desplegable el tipo de evento



Tipología evento - **Activación /Desactivación**

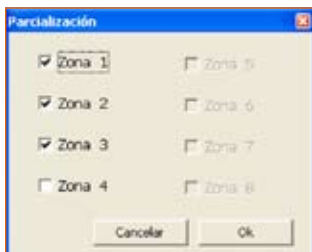
- > Seleccione en el menú desplegable el tipo de evento



Al seleccionar el evento **Escenario** se activará el relativo campo

- > Haga clic en el botón  para seleccionar el escenario deseado

o



Haga clic en el botón  para establecer la parcialización

- > Se abrirá una ventana independiente, seleccione las zonas que quiere parcializar
No es posible crear escenarios con ninguna zona activada
- > Haga clic en **Ok**



Al seleccionar el evento **Activador (Conector)** se activará el relativo campo

- > Escriba el número de activador



Tipología de evento - **Fecha**

Al seleccionar en el menú desplegable el evento **Fecha**, se activará el campo relativo

- > Haga clic en el botón 



- > Escriba la fecha y la hora de activación de la automatización establecida en el campo **Ejecutar**
Para establecer una automatización que se repita todos los días a una hora prefijada, introduzca ** en los campos Día/Mes/Años luego establezca la Hora y los Minutos.

- > Haga clic en **Ok**



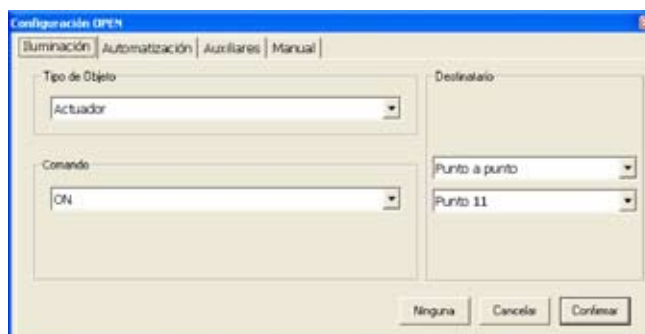
Tipología evento - **Evento de sistema**

Seleccione en el menú desplegable el **Evento de sistema**, se activará el campo relativo.

- > Haga clic en el botón 

Con este tipo de evento puede asociar dos acciones (open-open), la primera mediante la ventana independiente activable en el campo Evento en el sistema y la segunda al igual que para las demás tipologías de evento en el campo Ejecutar.

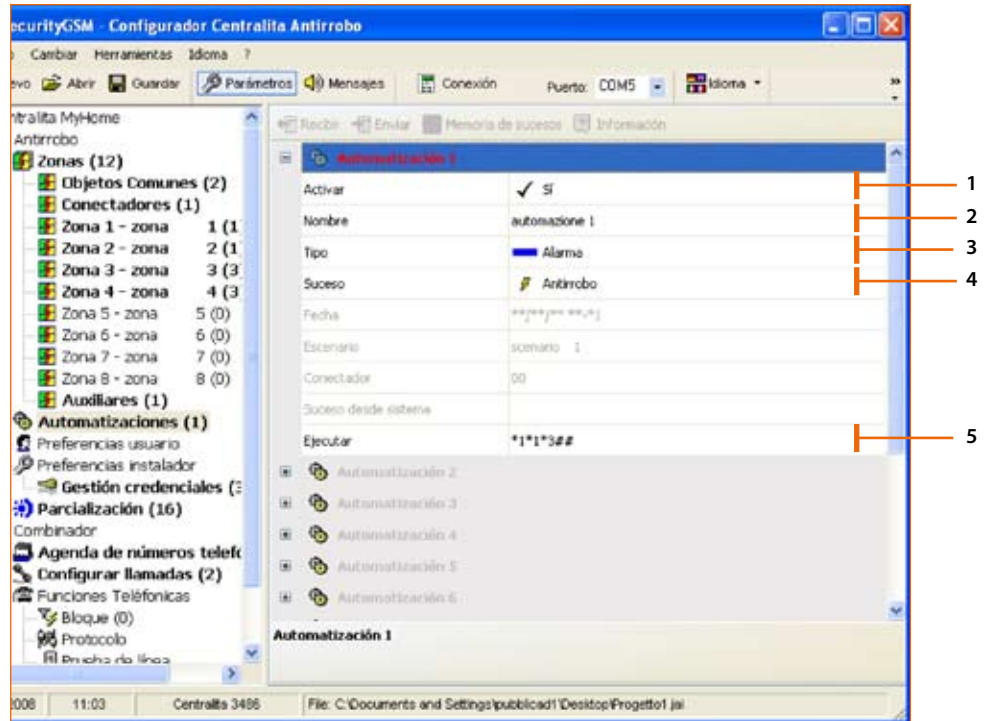
- > Se abrirá una ventana independiente, introduzca el Comando Open usando la configuración guiada o escribiendo directamente el comando en la sección Manual



- > Haga clic en **Ok**

Ejemplo de automatización

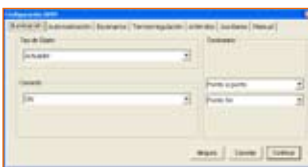
- Encendido luces "Ambiente 3" al producirse una alarma de intrusión.



Procedimiento:

- 1 Active la automatización
- 2 Escriba el nombre de referencia de la automatización (ej. Luces sala)
- 3 Seleccione la tipología de evento **Alarma**
- 4 Seleccione el evento Intrusión
- 5 Introduzca el Comando open que activará la automatización tras el evento Intrusión.

Configuración Guiada:



- > Seleccione **Sistema** ILUMINACIÓN
- > Seleccione **Acción** ON
- > Seleccione **Destino** AMBIENTE 3

> Haga clic en el botón **Ok**

Activación Manual:

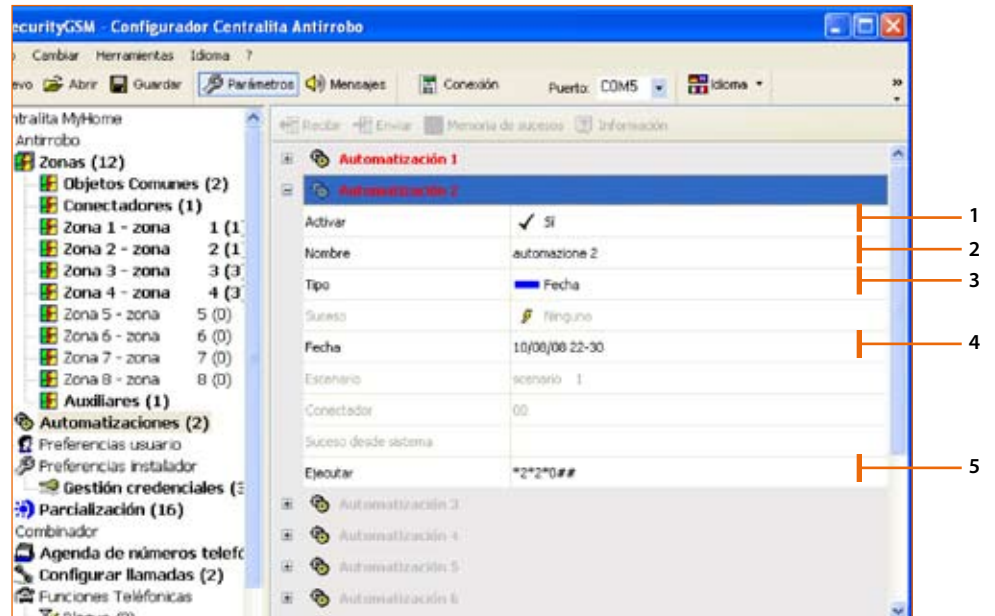


> Escriba *1*1*3##

> Haga clic en el botón **Ok**

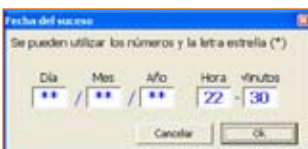
Ejemplo de automatización

- Bajar las persianas diariamente a las 22.30 horas.



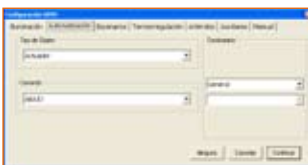
Procedimiento:

- 1 Active la automatización
- 2 Escriba el nombre de referencia de la automatización (ej. Noche)
- 3 Seleccione la tipología de evento **Fecha**
- 4 Introduzca la fecha y la hora
Para establecer una automatización que se repita todos los días a una hora prefijada, introduzca ** en los campos Día/Mes/Años luego establezca la Hora y los Minutos.
- > Haga clic en el botón **Ok**
- 5 Introduzca el Comando open que activará la automatización tras el evento **Fecha**



Configuración Guiada:

- > Seleccione **Sistema** AUTOMATISMOS
- > Seleccione **Acción** ABAJO
- > Seleccione **Destino** GENERAL



> Haga clic en el botón **Ok**

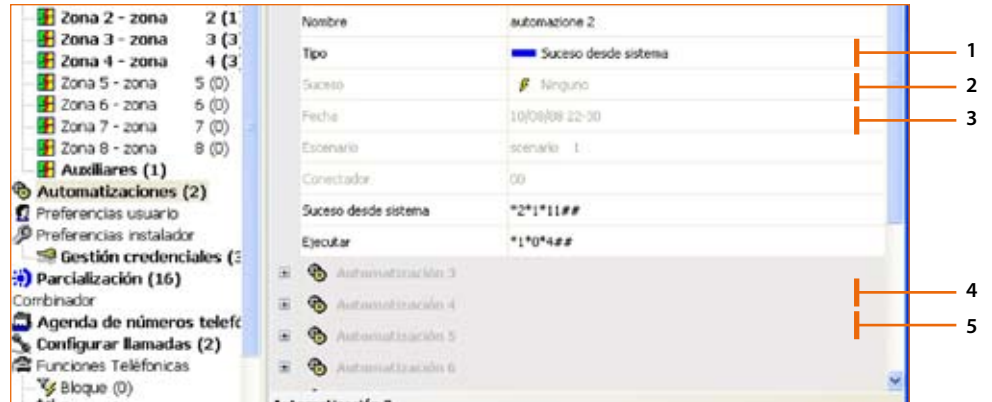
Activación Manual:

- > Escriba *2*2*0##
- > Haga clic en el botón **Ok**



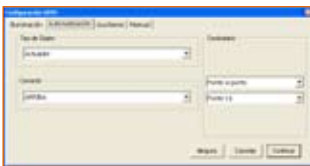
Ejemplo de automatización

- Apagado luces Ambiente 4 cuando se levanta la persiana (ej. punto luz 11).



Procedimiento:

- 1 Active la automatización
- 2 Escriba el nombre de referencia de la automatización (ej. Día)
- 3 Seleccione la tipología de evento Evento de sistema en sistema
- 4 Introduzca el Comando open que generará la automatización.



Configuración Guiada:

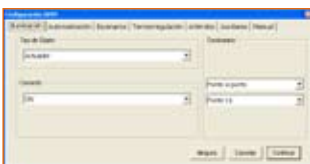
- > Seleccione **Sistema** AUTOMATISMOS
 - > Seleccione **Acción** ARRIBA
 - > Seleccione **Destino** PUNTO DE LUZ 11
- > Haga clic en el botón **Ok**



Activación Manual:

- > Escriba *2*1*11##
- > Haga clic en el botón **Ok**

- 5 Introduzca el Comando open que constituirá la automatización.



Configuración Guiada:

- > Seleccione **Sistema** ILUMINACIÓN
- > Seleccione **Acción** OFF
- > Seleccione **Destino** AMBIENTE 4

- > Haga clic en el botón **Ok**

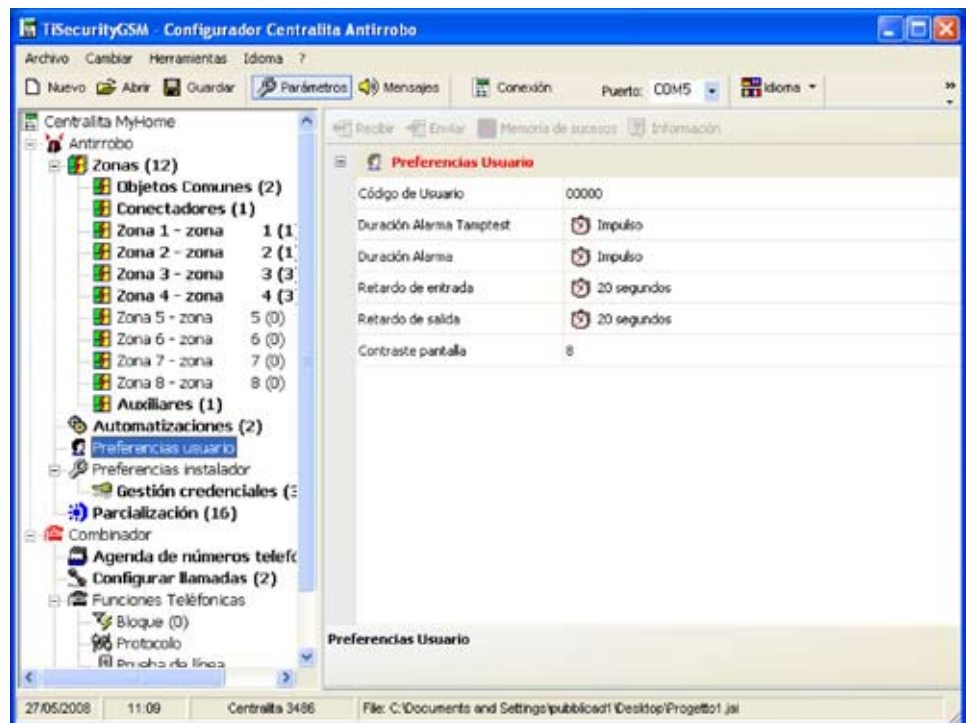


Activación manual:

- > Escriba *1*0*4##
- > Haga clic en el botón **Ok**

7.3.3 Preferencias del Usuario

En esta pantalla aparecen las personalizaciones permitidas al usuario. Puede modificar todas las personalizaciones en las modalidades descritas a continuación.



Código de Usuario

Permite introducir o modificar el código del usuario de la Centralita. En la configuración de base el código del usuario y de mantenimiento son iguales y permiten acceder a todos los menús de la Centralita. Al modificar el código del usuario, automáticamente se actualiza también el código de mantenimiento hasta que no es diferenciado.

- > Escriba el código del usuario en el campo de activación.

Duración Alarma Tamptest

Configura la duración del sonido de las sirenas en caso de alarma por alteración o problemas de la señal SCS.

- > Seleccione un valor de entre los propuestos en el menú desplegable.

Duración Alarma

Configurar la duración del sonido de las sirenas en caso de alarma.

- > Seleccione un valor de entre los propuestos en el menú desplegable.

Retardo de entrada

Asignar el tiempo de retardo para la activación de los sensores de la zona 1. Lo cual le permite transitar por la zona 1, antes de desconectar el sistema sin activar la alarma.

- > Seleccione la duración del retardo de entre los propuestos en el menú desplegable.

Retardo de salida

Asignar el tiempo de retardo para la activación de los sensores de la zona 1. Lo cual le permite transitar por la zona 1, después de conectar el sistema sin activar la alarma.

- > Seleccione la duración del retardo de entre los propuestos en el menú desplegable.

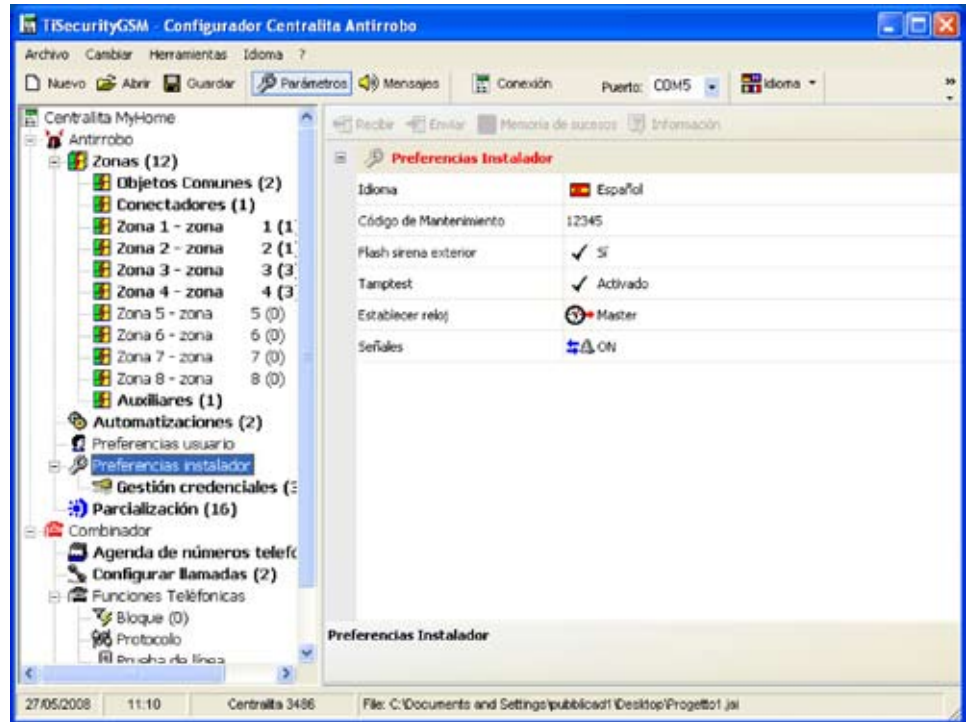
Contraste pantalla

Ajustar el contraste de la pantalla de la Centralita.

- > Ajuste el contraste mediante las flechas específicas que aparecen al hacer clic en el campo.

7.3.4 Preferencias del instalador

En esta pantalla aparecen las personalizaciones reservadas solamente al instalador. Se pueden modificar todas las configuraciones en las modalidades descritas a continuación.



Idioma

Configurar la lengua para la pantalla de la Centralita y los mensajes vocales.
 > Seleccione la lengua de entre las propuestas en el menú desplegable.

Código de Mantenimiento

Permite introducir o modificar el código reservado al instalador (código de mantenimiento). En la configuración de base el código del usuario y de mantenimiento son iguales y permiten acceder a todos los menús de la Centralita. Esta función permite diferenciarlos para permitir acceder al menú de Mantenimiento de la centralita solamente al instalador.
 > Escriba el código de mantenimiento en el campo de activación.

Flash sirena exterior

Habilitar/inhabilitar la indicación (mediante los flash de la sirena exterior) de la conexión (3 flash) y de la desconexión (1 flash) del sistema antirrobo.
 > Seleccione Sí/No en el menú desplegable.

Tamptest

Activar/desactivar la verificación periódica de las interconexiones entre la Centralita y los dispositivos conectados.
 > Seleccione Activado/desactivado en el menú desplegable.

Establecer reloj

Configurar la Centralita como reloj Master (envía la actualización de la hora a los demás dispositivos del sistema My Home que tienen reloj como por ejemplo Touch Screen, Web Server etc.) o como Slave (recibe la actualización de la hora de otros dispositivos). El sistema My Home permite configurar únicamente un dispositivo como Master.
 > Seleccione Master/Slave en el menú desplegable.

Señales

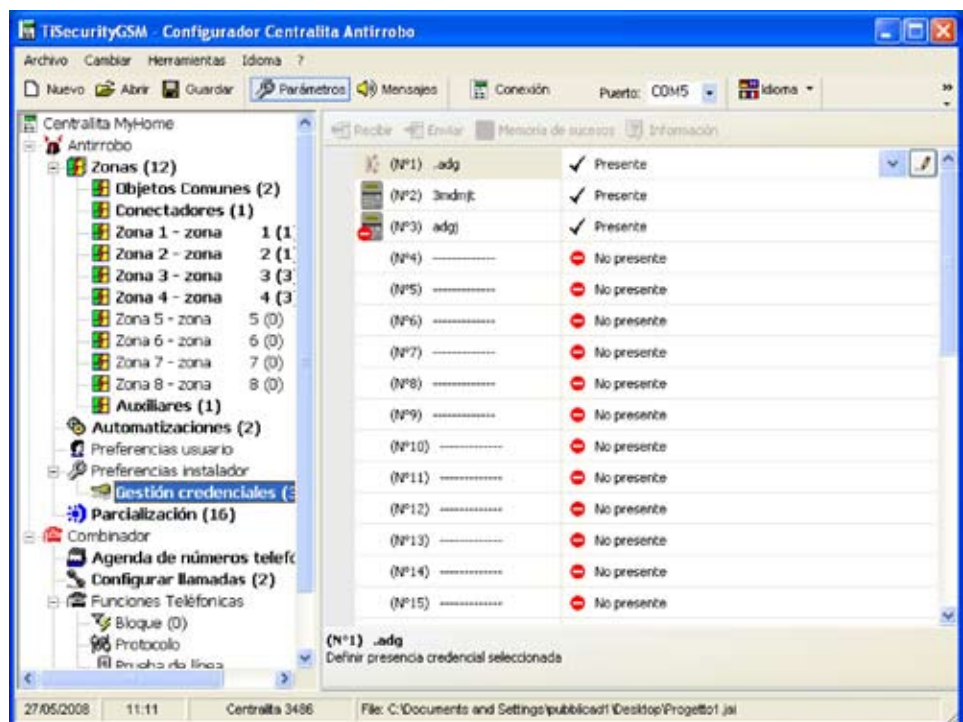
Activa/desactiva la señal acústica de entrada, salida o ambas.

7.3.5 Gestión de claves

Las claves programadas en la Centralita pueden personalizarse mediante este menú; la personalización interesa:

- la habilitación/deshabilitación de la clave
- la asignación de un nombre de identificación
- la asignación de un escenario o una determinada parcialización a la clave
- la limitación del uso de la clave a algunos días de la semana y/o una determinada franja horaria

Después de haber programado las claves en la Centralita, establezca la conexión con el PC y haga clic en el botón Recibir para transferir la configuración de las claves a TiSecurityGSM.



Habilitación

Habilitar/deshabilitar el uso de la clave

Nombre

Introduzca un nombre que identifique la clave para poder verificar con facilidad el uso por medio de la memoria de sucesos

Tipo credencial

Indica el tipo de clave programado en la Centralita: telemando IR, teclado o transpondedor

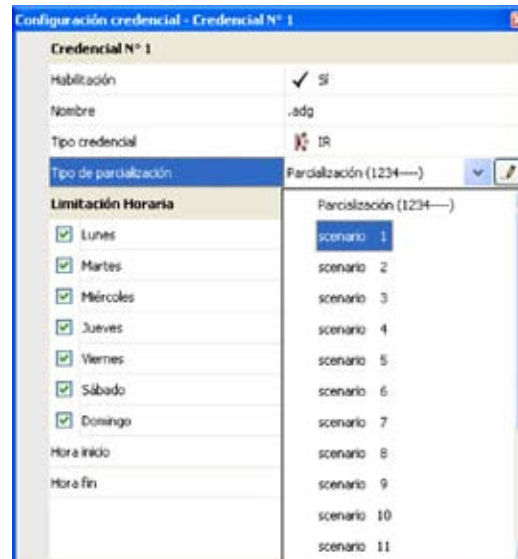
Tipo de parcialización

Permite asignar a la clave uno de los dieciséis escenarios de parcialización programables (véase el párrafo siguiente) o sino una parcialización específica.

Al encender la instalación con la clave programada así, se activará el escenario o la parcialización relacionada.



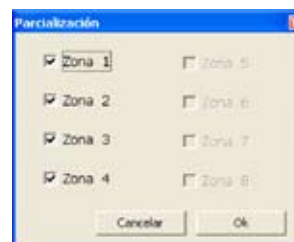
Al hacer clic en el botón se abre el menú desplegable que permite elegir el escenario de parcialización



Para establecer una parcialización que no esté programada como escenario, seleccione **Parcialización**



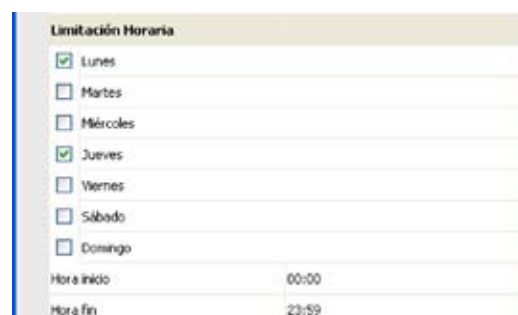
y haga clic en el botón, aparecerá una ventana que visualiza las zonas presentes en la instalación, las indicadas con el símbolo están activas, haga clic en el símbolo si desea desactivarlas. No es posible crear una parcialización con ninguna zona activa.



Limitación Horaria

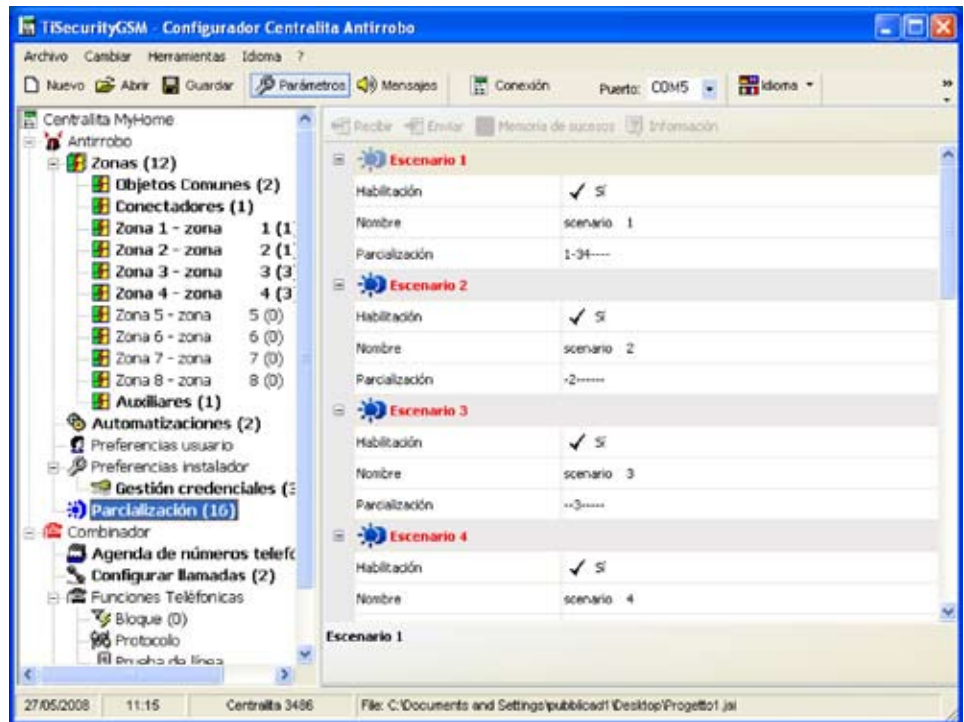
En modo predeterminado, las claves están habilitadas para poderlas usar en todo momento; de todas formas, es posible limitar su uso en base a las exigencias del usuario.

En el ejemplo de abajo, el uso de la clave se ha limitado a los días Lunes y Jueves de 8:30 a 11:30.



7.3.6 Escenarios

En esta sección es posible crear hasta dieciséis escenarios de parcialización que el usuario podrá seleccionar por medio del teclado de la Centralita en base a las propias exigencias.





Habilitación

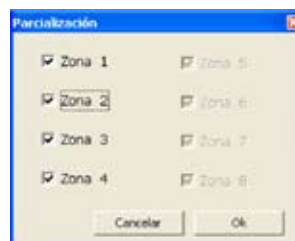
Habilitar/deshabilitar escenario

Nombre

Asignar un nombre que identifique el escenario (por ejemplo, perimetral)

Parcialización

Seleccione **Parcialización** y haga clic en el botón , aparecerá una ventana que visualiza las zonas presentes en el sistema identificadas con el símbolo  para significar que están activadas, haga clic en el símbolo si desea desactivarlas. No es posible crear escenarios con ninguna zona activa.

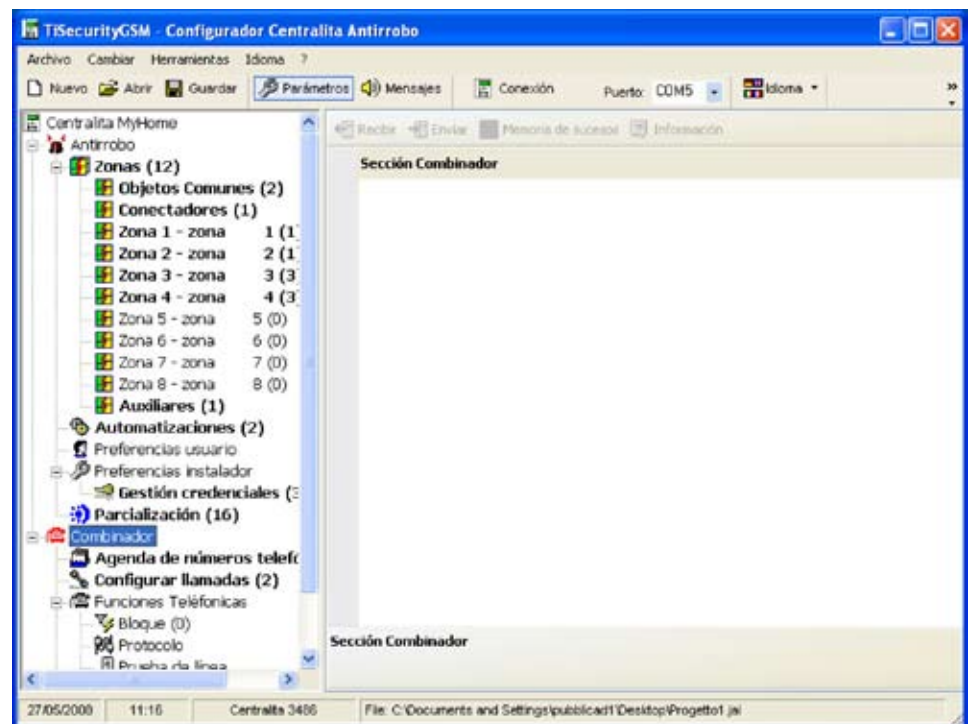


7.4 Configuración de la sección Comunicador

En esta sección puede configurar la parte de la centralita relativa al Comunicador telefónico.

Esta sección contiene las voces:

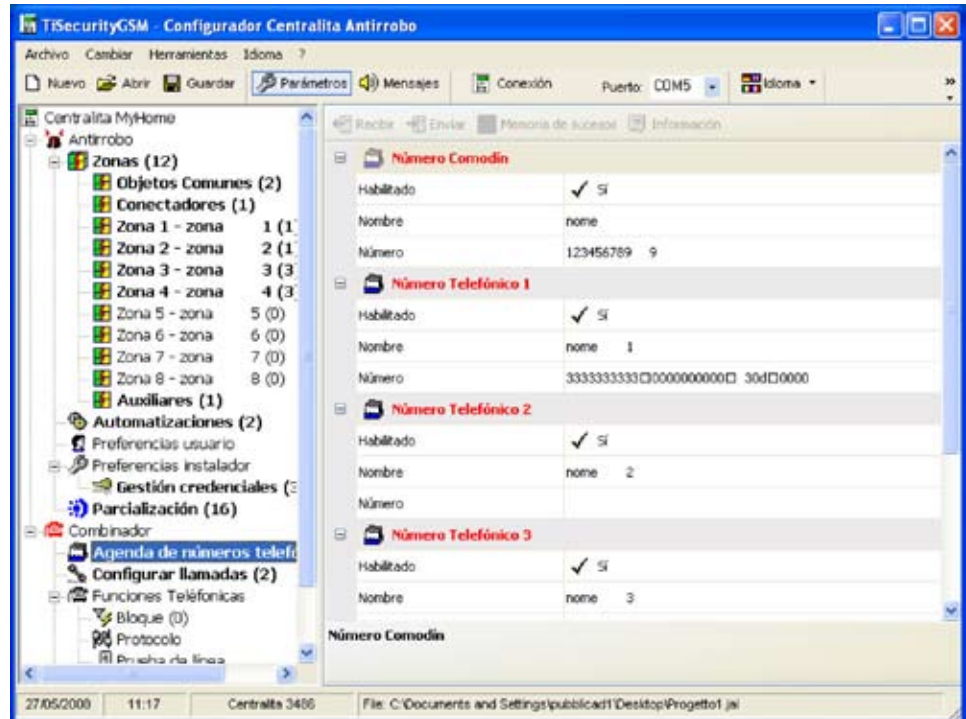
- Agenda de números de teléfono
- Configurar llamadas
- Funciones telefónicas
- Gestión GSM
- Comandos telefónicos



En la estructura en árbol, los componentes configurados aparecerán resaltados y su número entre paréntesis.

7.4.1 Agenda de números de teléfono

En esta pantalla puede configurar el número jolly (comodín) y los 10 números de teléfono de la agenda.



Número jolly (comodín)

Es el primer número de teléfono llamado por la Centralita al detectarse cualquier tipo de alarma (intrusión, avería, alarma técnica).

Si el portal MyHome está habilitado, verifique que el número comodín corresponda al número de teléfono del portal.

Si usa el protocolo ADEMCO, el número comodín debe ser el de la centralita de supervisión.

Puede habilitar/inhabilitar, introducir una descripción y un número de teléfono.

Número telefónico 1...10

En estos campos puede memorizar los 10 números de teléfono de la agenda. Los números de la agenda introducidos podrán utilizarse (por ejemplo para introducirlos en los 4 números que llamar en relación al tipo de alarma grabada por el sistema antirrobo - consulte "Llamadas en salida"), solamente si están habilitados en esta máscara.

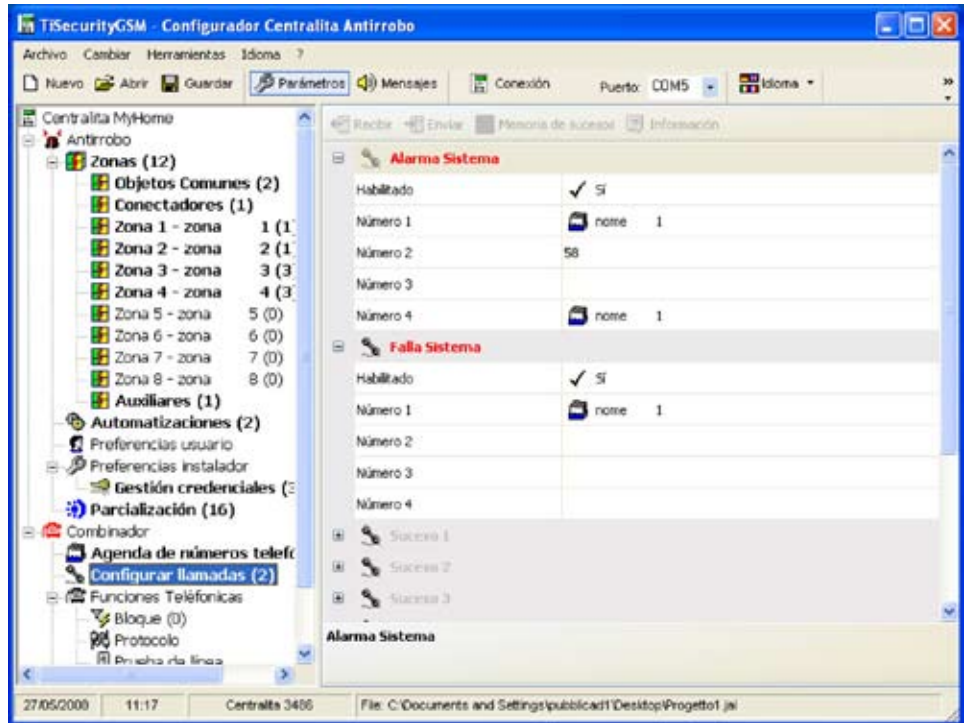
Puede habilitar/inhabilitar, introducir una descripción y un número de teléfono.

7.4.2 Configurar llamadas



Atención: los números de teléfono que asociar aparecerán en los menús desplegables únicamente si han sido previamente habilitados en la pantalla Agenda de números de teléfono

En esta pantalla puede asociar algunos números de teléfono contenidos en la agenda a los eventos de alarma que detecta el sistema antirrobo o a un evento específico open elegido por usted. Cuando se produce un evento determinado, la Centralita llama los números telefónicos asignados al suceso y comunica mediante un mensaje vocal (consulte el capítulo Mensajes) el tipo de alarma activada.



Llamadas tras un evento Alarma sistema y Avería (Falla) sistema

- > Habilite/inhabilite el evento.
- > Seleccione en los menús desplegados los números de teléfono de la agenda que asociar al evento (máx 4 números).

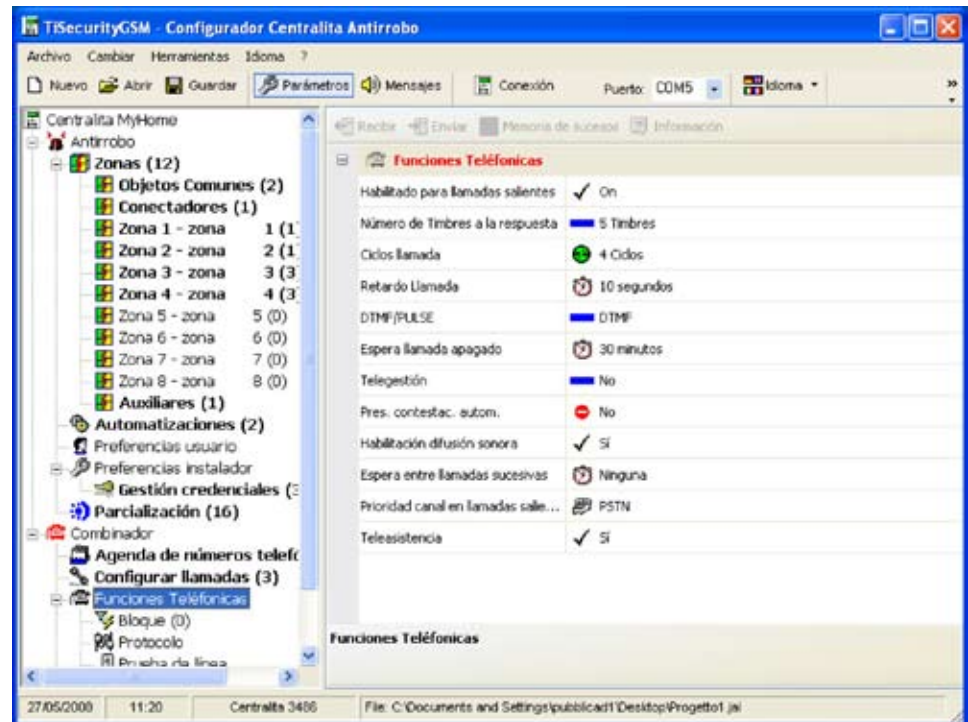


Llamadas tras un evento Open

- > Habilite/inhabilite el evento.
- > Escriba el nombre del usuario.
- > Introduzca el Comando open que provocará la llamada.
- > Seleccione en los menús desplegados los números de teléfono de la agenda que asociar al evento (máx 4 números).

7.4.3 Funciones telefónicas

En esta pantalla aparecen las funciones telefónicas personalizables. Puede modificar todas las funciones en las modalidades descritas a continuación.

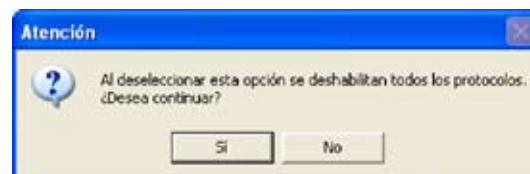


Habilitado para llamadas salientes

Habilitar/inhabilitar el comunicador (combinador) para efectuar llamadas de teléfono.

> Seleccione Sí/No en el menú desplegable.

Si esta función se deshabilita y un protocolo (Portal MyHome o ADEMCO) es activo, el siguiente mensaje aparecerá:



> Haga clic en el botón Sí

Entonces la función "Habilitado para las llamadas salientes" y el servicio "Portal MyHome" están inhabilitados.

Número de Timbres a la respuesta

Configura el número de tonos de llamadas (timbres) después del cual el comunicador responderá a una llamada. Con un contestador instalado, el número debe ser superior al número configurado para el contestador.

> Seleccione el número de tonos de llamada de entre los propuestos en el menú desplegable.

Ciclos llamada

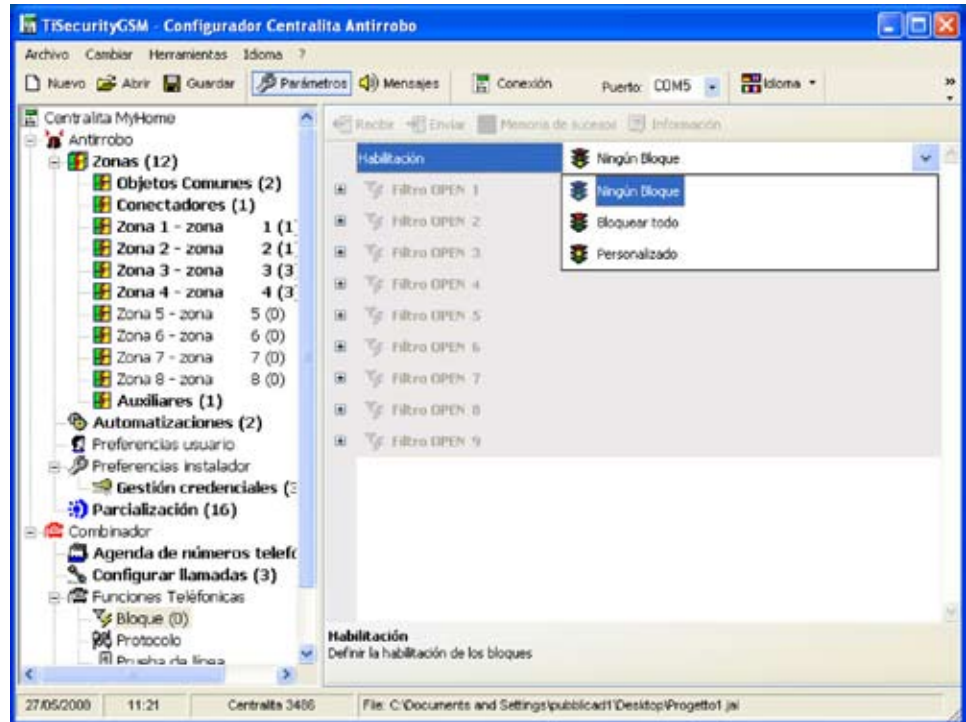
Determina el número de veces que el comunicador repetirá las llamadas a los números que no le han contestado.

> Seleccione el n° de ciclos de entre los propuestos en el menú desplegable.

Retardo Llamada	<p>Configura el tiempo de retardo antes de que, tras producirse una alarma, inicie el ciclo de llamadas.</p> <ul style="list-style-type: none">> Seleccione el tiempo de retardo de entre los propuestos en el menú desplegable
DTMF/PULSE	<p>Permite configurar el tipo de línea.</p> <ul style="list-style-type: none">> Seleccione DTMF (línea de tonos) o PULSE (línea de impulsos) en el menú desplegable.
Espera llamada apagado	<p>Configura el tiempo que transcurre entre el momento en que se produce un corte de corriente y el inicio de las llamadas de teléfono por parte de la centralita.</p> <ul style="list-style-type: none">> Seleccione el tiempo de espera de entre los propuestos en el menú desplegable.
Telegestión	<p>Habilita/deshabilita la gestión del sistema antirrobo en la línea telefónica.</p> <ul style="list-style-type: none">> Seleccione en el menú desplegable. USUARIO: La gestión a distancia se autoriza sólo a un único usuario. ADMINISTRADOR: La gestión a distancia se autoriza exclusivamente a la Centralita de supervisión. ON: La gestión a distancia se autoriza al usuario y a la Centralita de supervisión. OFF: La gestión a distancia está deshabilitada.
Pres. contestac. autom.	<p>Informa el comunicador que en la línea telefónica hay un contestador instalado.</p> <ul style="list-style-type: none">> Seleccione Sí/No en el menú desplegable.
Habilitación difusión sonora	<p>Habilita/inhabilita la posibilidad de enviar mensajes vocales en remoto en el ambiente (mediante al altavoz de la Centralita y si está conectado, por el sistema de difusión sonora) y la función de escucha ambiental mediante el micrófono de la Centralita.</p> <ul style="list-style-type: none">> Seleccione Sí/No en el menú desplegable.
Espera entre llamadas sucesivas	<p>Asigna el tiempo de espera entre una llamada y la siguiente.</p> <ul style="list-style-type: none">> Seleccione el tiempo de espera de entre los propuestos en el menú desplegable.
Prioridad canal en llamadas salie...	<p>Habilitar/deshabilitar las llamada de teleasistencia entrantes para centralitas de supervisión que usan el protocolo ADEMCO. La Teleasistencia es posible solamente si la centralita 3486 se encuentra en el modo "Test sistema".</p> <ul style="list-style-type: none">> Seleccione Sí/No en el menú desplegable
Teleasistencia	<p>Habilitar/deshabilitar las llamada de teleasistencia entrantes para centralitas de supervisión que usan el protocolo ADEMCO. La teleasistencia es posible solamente si la centralita 3486 se encuentra en el modo "Test sistema".</p> <ul style="list-style-type: none">> Seleccione Sí/No en el menú desplegable

7.4.4 Bloqueo (bloqueo)

En esta pantalla mediante las opciones disponibles en el menú desplegable “Habilitación”, puede decidir no bloquear los comandos open en remoto, o bloquearlos todos o establecer hasta 4 comandos open que no se podrán efectuar a distancia..



- > Seleccione en el menú desplegable “Habilitación” la tipología de bloqueo
- Al seleccionar “Personalizado” podrá definir los filtros como aparece descrito a continuación.

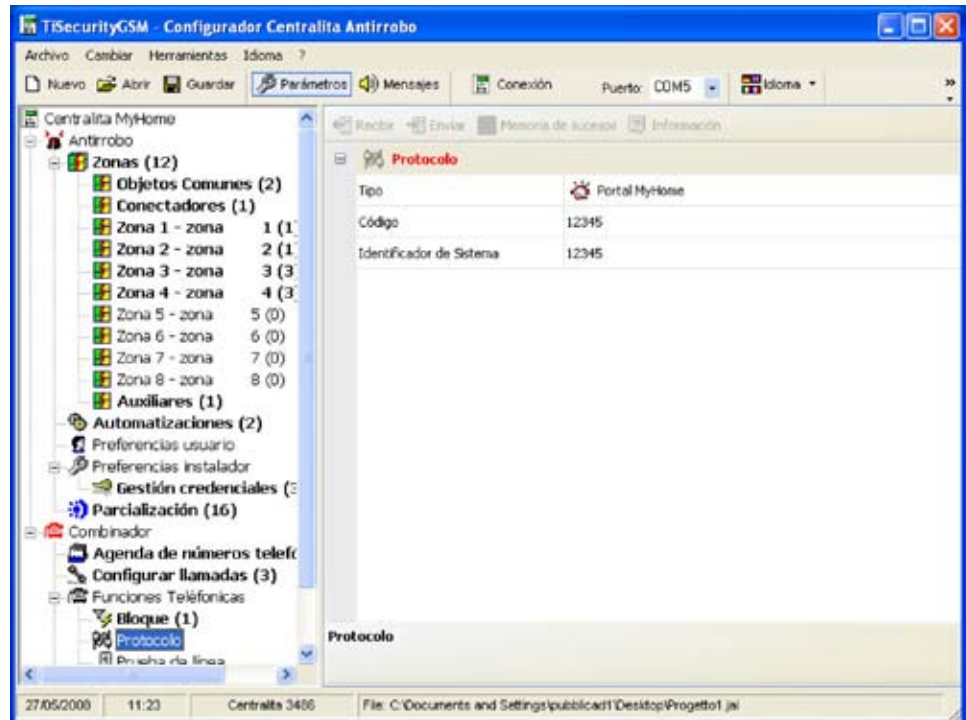


- > Introduzca una descripción para el filtro.
- > Introduzca el comando open que quiere bloquear.

7.4.5 Protocolo - Portal MyHome

Esta pantalla contiene las configuraciones para la gestión del sistema mediante el portal MyHome.

- > En Tipo seleccione **Portal MyHome**.
- > Escriba la contraseña Open para acceder al sistema.
- > Escriba el identificador del sistema proporcionado por el portal MyHome.



Al habilitar el Portal My Home, si la Centralita no está "Habilitada para las llamadas salientes", aparecerá el siguiente mensaje:



- > Efectúe las operaciones descritas en el mensaje y repita la operación

Al habilitar el Portal My Home, es necesario establecer como número Comodín el número telefónico del portal.

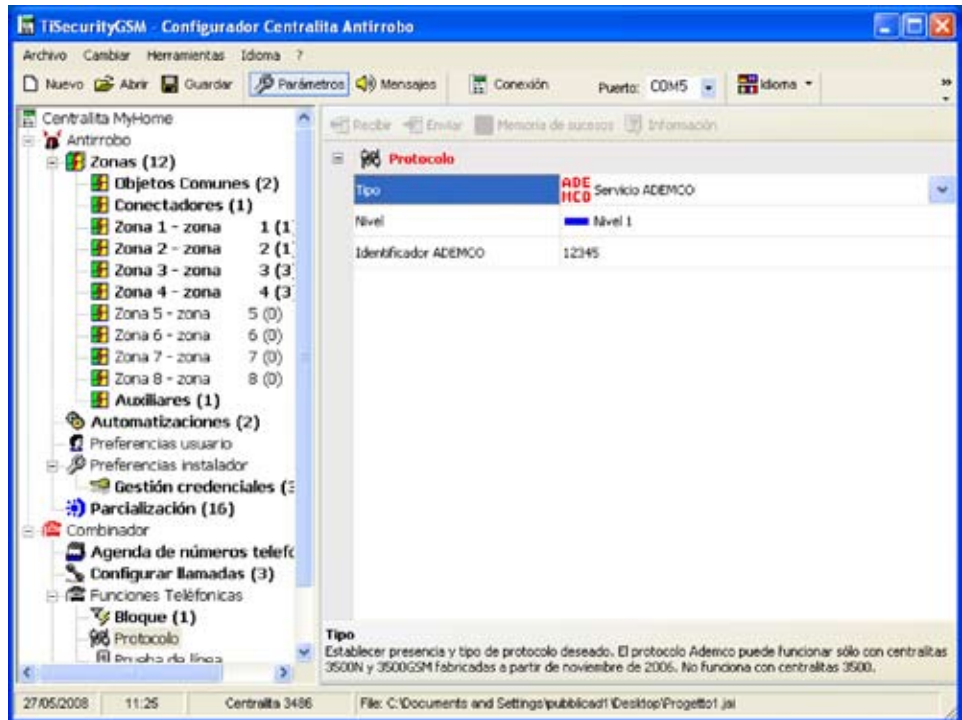


7.4.6 Protocolo - ADEMCO

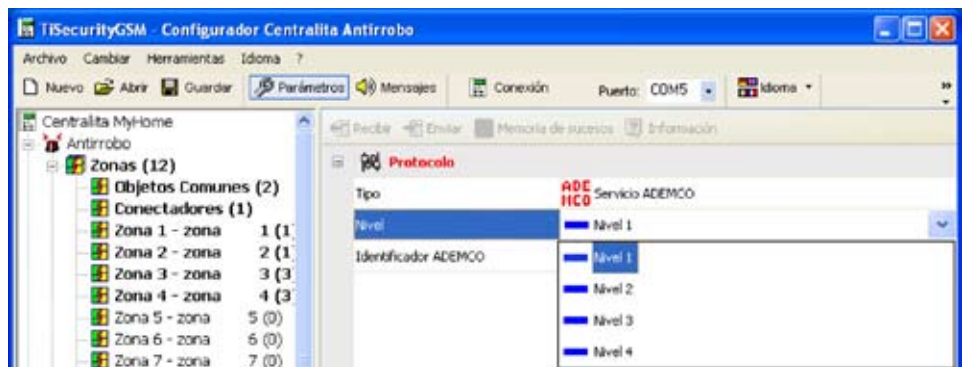
Esta configuración habilita el envío automático de señales de alarmas y eventos a las centralitas de vigilancia que usan el protocolo contact ID.

- > En el Tipo seleccione **Servicio ADEMCO**.
- > Introduzca el identificador ADEMCO suministrado por la centralita de supervisión.

Atención: el protocolo ADEMCO puede activarse solamente si la centralita está "Habilitada para las llamadas salientes".



- > Seleccione el nivel del servicio de supervisión (consultar la tabla).

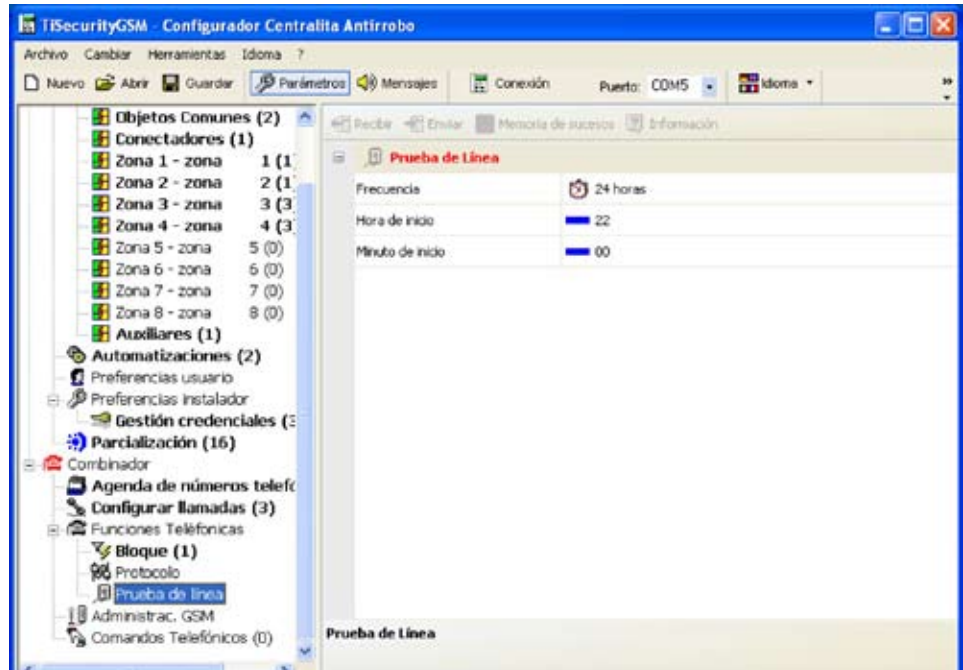


Nivel Ademco	Eventos señalizados a la Centralita de supervisión
1	Alarmas intrusión, antipánico y antisabotaje
2	Como nivel 1 + señales de sistema (por ejemplo: batería averiada, no hay red)
3	Como nivel 2 + alarmas técnicas (comandos auxiliares)
4	Como nivel 3 + eventos activación y desactivación

7.4.7 Prueba de línea

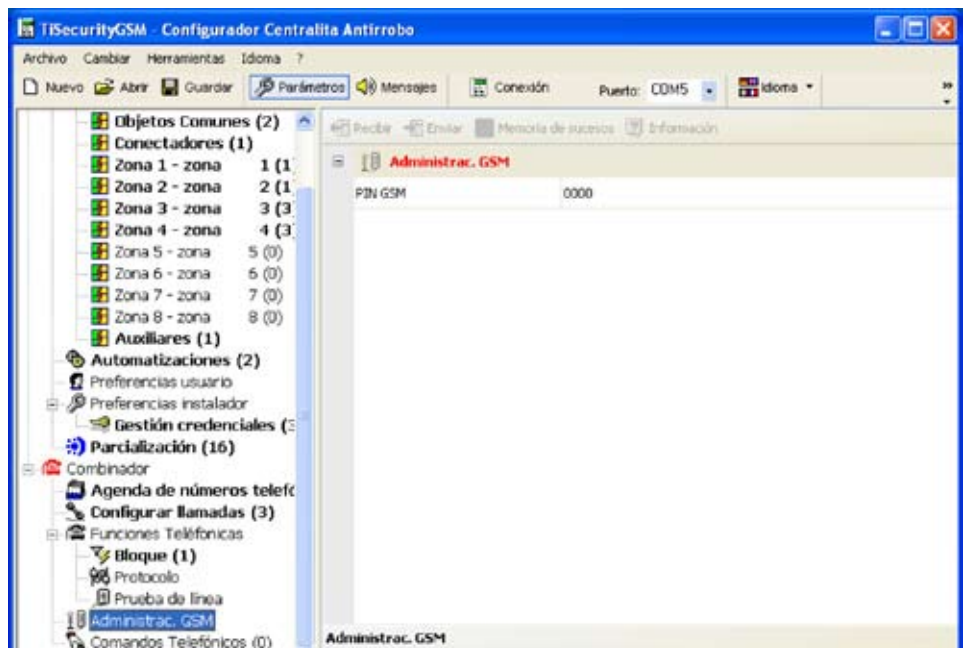
La Centralita puede programarse para verificar el funcionamiento de la línea telefónica con la frecuencia y horario programados.

- > Establezca la frecuencia con la que desea efectuar la prueba.
- > Escriba la Hora y el Minuto de inicio de la prueba.



7.4.8 Gestión GSM

En esta pantalla puede introducir el Pin Code de la tarjeta SIM colocada en la Centralita 3486.

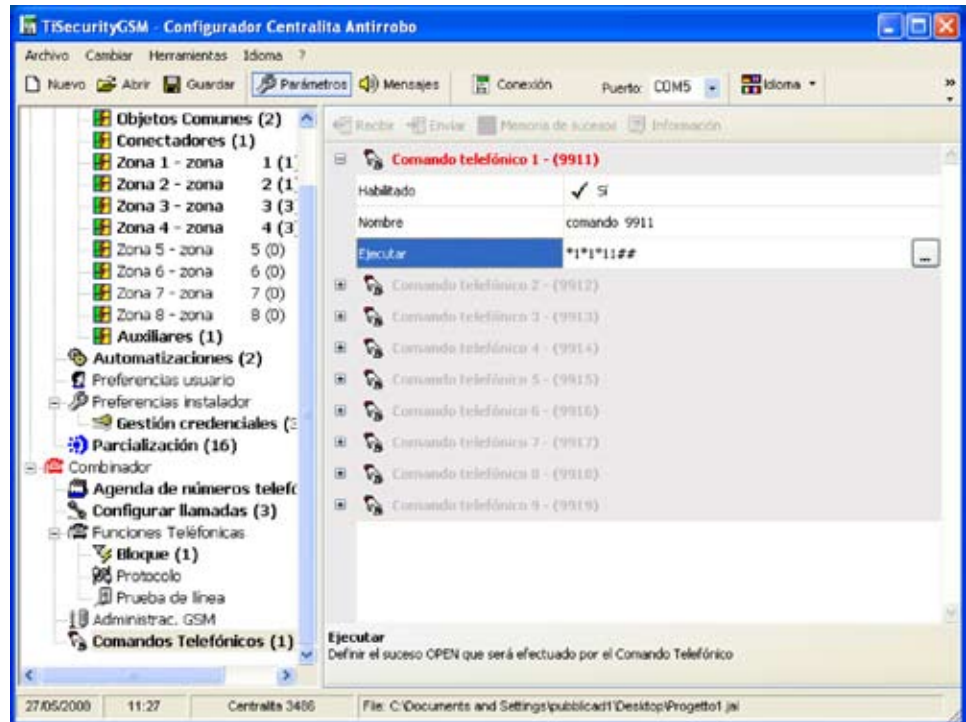


Si la tarjeta SIM no necesita un Pin Code, mantenga inalterada la configuración de éste que, de base es "0000".

7.4.9 Comandos telefónicos

En esta pantalla puede configurar los comandos telefónicos que, posteriormente, podrá ejecutar utilizando códigos simplificados compuestos por 4 números solamente, en el teclado de la Centralita o en el teléfono.

- > Habilite/inhabilite el comando.
- > Escriba el nombre del usuario.
- > Escriba el código open relativo al comando.



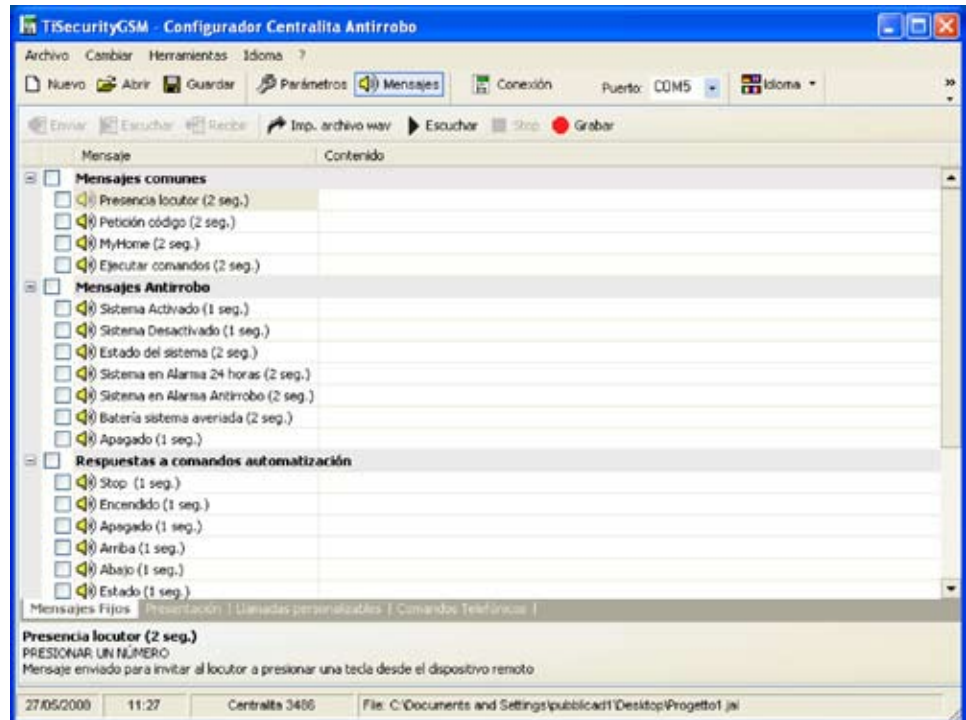
En este caso el usuario escribiendo en remoto el comando 9911 encenderá las luces de la entrada y escribiendo 9901 las apagará.

De forma limitada a los 4 primeros comandos telefónicos, puede grabar un mensaje vocal personalizado (consulte el capítulo Mensajes).

8. Mensajes

En esta sección puede gestionar los mensajes vocales enviados por la Centralita a los números de teléfono configurados cuando se produce un evento particular o en respuesta a comandos telefónicos enviados por el usuario.

8.1 Área de trabajo

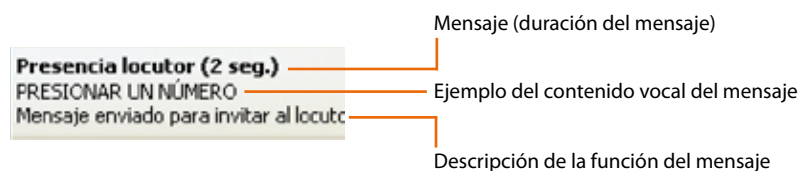


En las pantallas de la sección Mensajes aparecen los mensajes relativos a la tipología seleccionada en el menú inferior (Mensajes fijos, Presentación, Llamadas personalizables, Comandos telefónicos), puede invocar diferentes máscaras haciendo clic en los relativos botones.

Las pantallas están subdivididas en dos columnas, en la columna Mensaje aparecen enumerados en una estructura de árbol los mensajes, en la columna Contenido puede introducir un nombre que identifique el mensaje.

Los mensajes presentes tendrán un fondo de color verde.

En la parte superior de las pantallas hay una barra de gestión de los mensajes y en la parte inferior una zona donde aparecerán varias informaciones relativas al mensaje seleccionado.

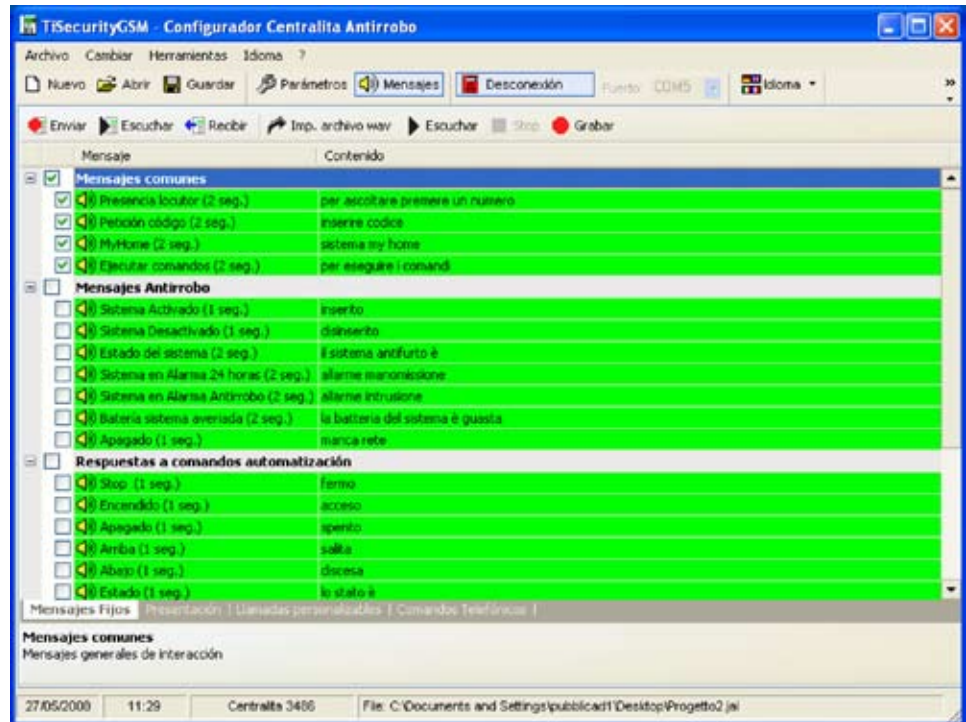


8.2 Intercambiar mensajes vocales con la Centralita

8.2.1 Enviar mensajes vocales

Esta función le permite enviar uno o varios mensajes a la Centralita.

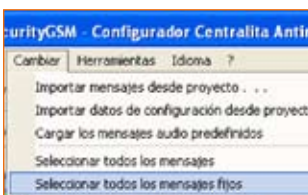
> Efectúe el procedimiento de Conexión con la Centralita.



> Seleccione el mensaje que enviar marcando la casilla al lado del mensaje.

o para seleccionar todos los mensajes

> Seleccione en el menú **Cambiar** la voz **Seleccionar todos los mensajes** o **Seleccionar todos los mensajes fijos** en base a las exigencias



> Haga clic en la barra de gestión de los mensajes en el botón Enviar



espere hasta que acabe el procedimiento

8.2.2 Escuchar los mensajes por el altavoz de la Centralita

Esta función le permite escuchar el mensaje seleccionado por el altavoz de la Centralita.

- > Efectúe el procedimiento de Conexión con la Centralita.
- > Seleccione un mensaje, el mensaje será resaltado.



- > Haga clic en la barra de comunicación en el botón **Escuchar**.

El altavoz de la Centralita reproducirá el mensaje.

8.2.3 Recibir mensajes vocales


Esta función le permite recibir todos los mensajes presentes en la centralita.

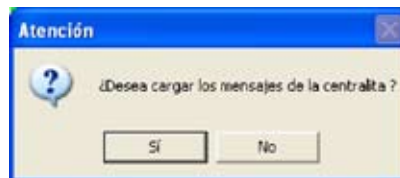
- > Efectúe el procedimiento de Conexión con la centralita



- > Haga clic en la barra de comunicación en el botón **Recibir**.

El siguiente mensaje aparecerá

 **Atención:** los mensajes contenidos en el archivo de proyecto corriente serán sobrescritos.

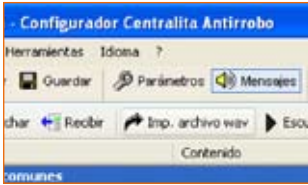


- > Haga clic en el botón **Sí**



Cuando acaba el procedimiento, los mensajes vocales de la Centralita estarán disponibles en la sección Mensajes para eventuales verificaciones o modificaciones.

8.3 Comandos para la gestión de los mensajes vocales

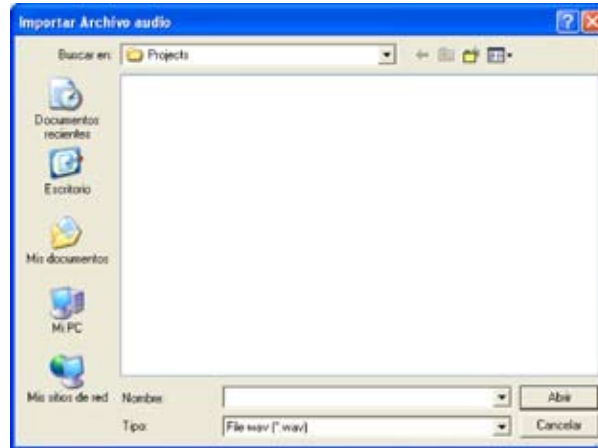


8.3.1 Importar un archivo audio

Esta función le permite importar un archivo audio.

- > Seleccione un mensaje, el mensaje será resaltado.
- > Haga clic en la barra de comunicación en el botón **Importar wav**.

La siguiente pantalla aparecerá



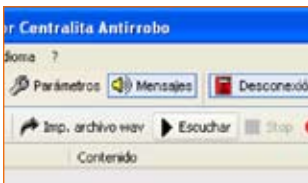
- > Seleccione el archivo audio (.wav) del que quiere importar los mensajes,

En la carpeta de instalación está la carpeta "Wave", donde están los mensajes vocales subdivididos en carpetas en función de la lengua.

El archivo audio debe presentar las siguientes características:

- duración máxima como indicado en la descripción (...seg.)
- tipo .wav
- muestreo: PCM 8Khz
- resolución: 8 bits Mono

- > Haga clic en el botón **Abrir**



8.3.2 Reproducir un mensaje vocal

Esta función le permite reproducir un mensaje por el altavoz del PC

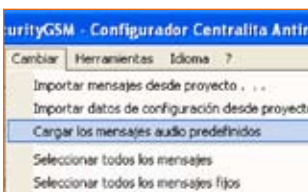
- > Seleccione un mensaje, el mensaje será resaltado.
- > Haga clic en la barra de gestión de los mensajes en el botón **Escuchar**, el mensaje se reproducirá.
- > Haga clic en la barra de gestión de los mensajes en el botón **Stop** para detener la reproducción.



8.3.3 Grabar un mensaje vocal

Esta función le permite grabar un mensaje.

- > Seleccione un mensaje, el mensaje será resaltado.
- > Haga clic en la barra de gestión de los mensajes en el botón **Grabar**
- > Empiece a grabar hablando con voz normal con un micrófono conectado al PC
La grabación acabará automáticamente cuando finalice el tiempo fijado para el mensaje.



8.3.4 Restablecer mensajes vocales

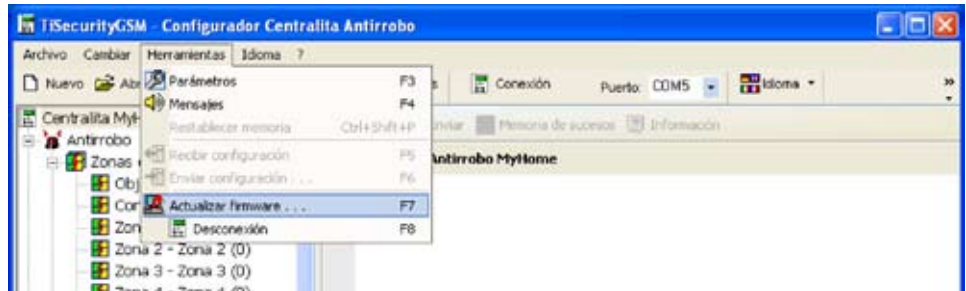
Esta función le permite restablecer los mensajes vocales preconfigurados para la Centralita.

- > Seleccione en el menú **Cambiar** la voz **Cargar los mensajes audio predefinidos**
Se restablecerán los mensajes audio predefinidos sobrescribiendo los del proyecto corriente.

9. Actualizar Firmware

Esta función le permite actualizar el software base permanente (firmware) presente en la centralita mediante revisiones distribuidas por BTicino

- > Seleccione en el menú **Herramientas** la voz **Actualizar Firmware**

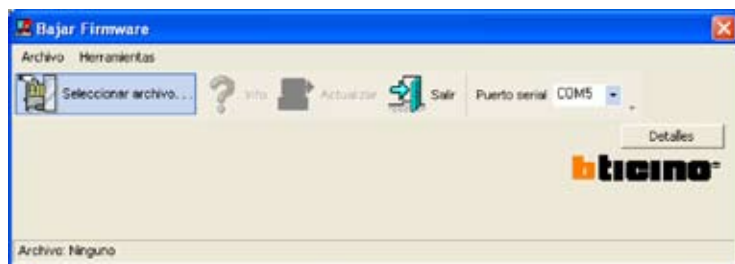


La pantalla **Download Firmware** aparecerá

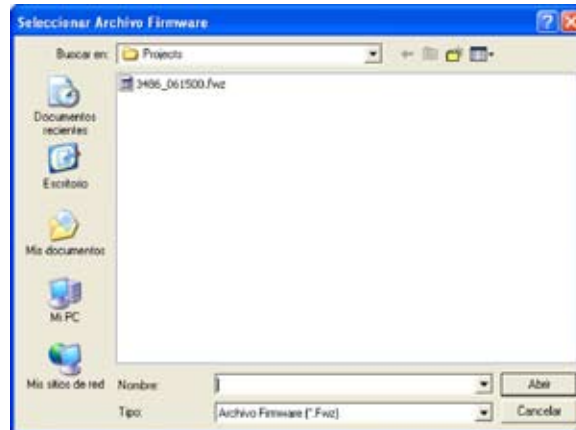
Abrir un archivo de actualización
 Interrumpir el procedimiento de actualización. Se activa después de cargar el archivo
 Salir de la pantalla
 Seleccionar el puerto serial del PC al que está conectada la Centralita
 Archivo de actualización cargado
 Iniciar el procedimiento de actualización. Se activa después de cargar el archivo
 Ver una máscara con las informaciones relativas al Firmware
 Ver el log de las actividades ejecutadas durante el download

Los comandos anteriormente descritos se encuentran disponibles también en los menús desplegables **Archivo** y **Herramientas**.

- > Haga clic en el botón **Seleccionar archivo**



La siguiente pantalla aparecerá



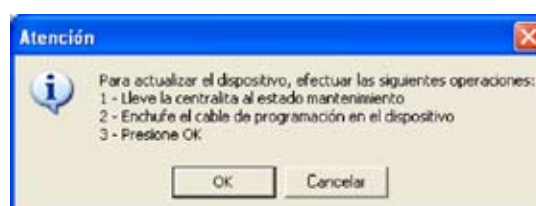
- > Seleccione el archivo de actualización (.fwz).
- > Haga clic en el botón **Abrir**

El botón Actualizar se encuentra disponible



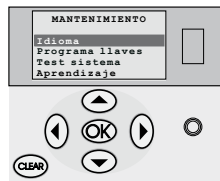
- > Seleccione en el menú desplegable **Puerto** el puerto serial del PC al cual desea conectar la Centralita
- > Haga clic en el botón **Actualizar**

El siguiente mensaje aparecerá

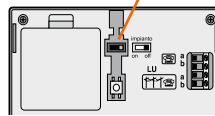


Realice las operaciones pedidas y posteriormente haga clic en el botón **OK**

Entre en el menú mantenimiento de la Centralita

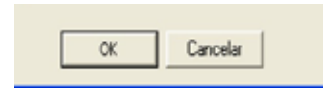


Interruptor deslizante

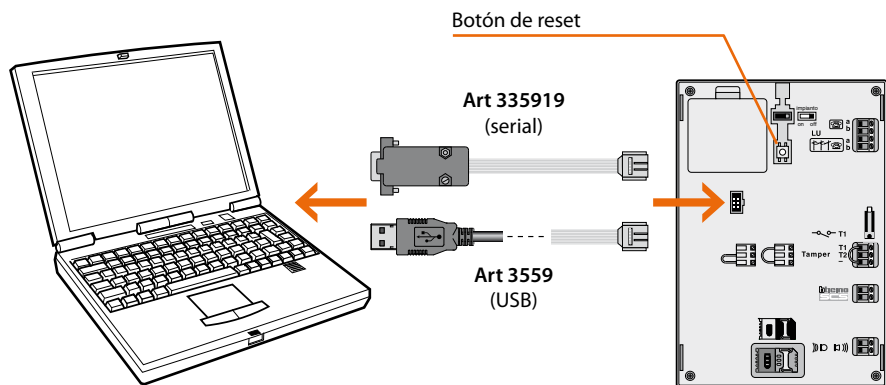


Sítelo el interruptor deslizante en off

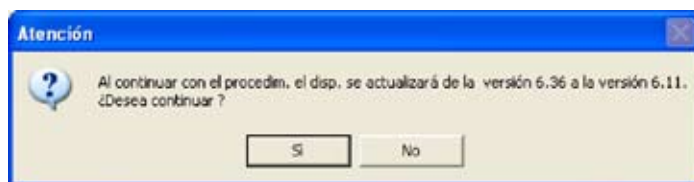
Haga clic en el botón OK



Conecte el cable de programación a un puerto serial o USB del PC y al conector de 6 vías de la Centralita. Presione el botón de Reset.



La aplicación efectúa la comparación entre la versión del firmware seleccionado y el de la Centralita. Si el firmware seleccionado pertenece a una versión anterior al de la Centralita, aparecerá un mensaje.

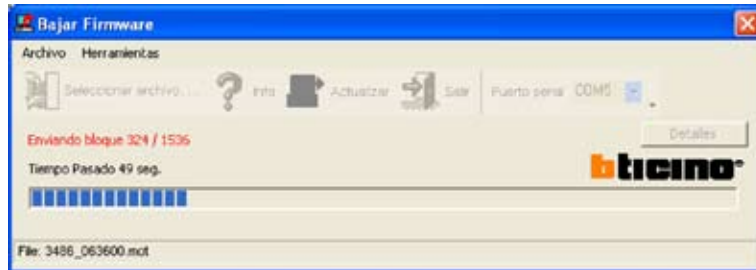


Para terminar la actualización haga clic en NO

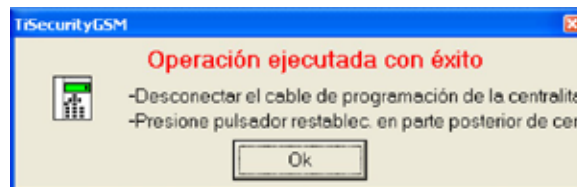


> Desconecte el cable de programación y pulse OK

Si el firmware seleccionado es más reciente que el de la Centralita, el procedimiento de actualización continuará sin que aparezcan otros mensajes.



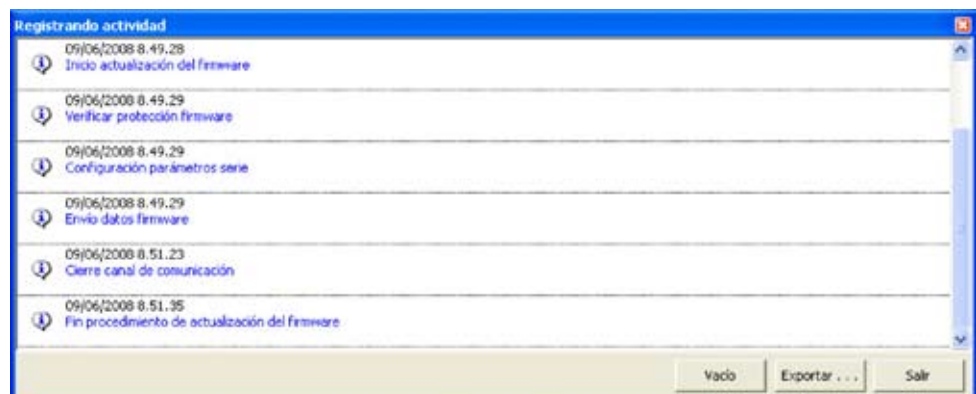
Al final del procedimiento de actualización aparecerá el siguiente mensaje junto a un aviso sonoro



- > Desconecte el cable de programación de la Centralita
- > Haga clic en el botón OK
- > Presione el botón de Reset de la Centralita.

El firmware de la Centralita está actualizado.

Cuando acabe la actualización, si hace clic en Detalles, podrá ver una ventana donde se enumeran las actividades desarrolladas durante la operación de download del firmware.





BTicino SpA
Via Messina, 38
20154 Milano - Italia
www.bticino.it

BTicino SpA se reserva el derecho de modificar en todo momento el contenido del presente impreso y comunicar, de cualquier forma y modalidad, las modificaciones aportadas.