

Table des matières

1. Prérequis hardware et software	4
2. Installation	4
1.1 Pré-requis minimum Hardware	4
1.2 Pré-requis minimum Software	4
3. Concepts essentiels	5
3.1 Menus et boutons de sélection des fonctions	5
3.1.1 Menu "Fichier"	6
3.1.2 Menu "Outils"	7
3.1.3 Menu "Langue"	7
3.1.4 Menu "?"	7
3.2 Connexion du dispositif à un PC	8
3.3 Envoyer Configuration	9
3.4 Recevoir Configuration	11
3.5 Mettre à jour firmware	12
3.6 Demande Info Dipositif	12
4. Configuration projet	13
4.1 Connexions de réseau	13
4.1.1 Ethernet	14
4.2 Paramètres généraux	14
4.2.1 Horloge	15
4.2.2 Codes univoques	15
4.2.3 Langue	16
4.3 Sécurité	16
4.3.1 Authentification	17
4.3.2 Session Web	18
4.3.3 Habilitation Adresses IP	19
4.3.4 Commandes à distance	19
4.4 Services	22
4.4.1 Pages web	22
4.4.2 Notification via e-mail	45
5. Réglage tarifs	48

1. Prérequis hardware et software



Attention : le programme TiF453 constitue l'instrument essentiel de configuration du Web Server F453 qui, par souci de simplicité, sera désigné dans le présent manuel par le terme dispositif. Le contenu de ce programme fait l'objet de droits exclusifs de la société BTicino SpA.

1.1 Pré-requis minimum Hardware

- PC avec processeur Pentium 2 GHz ou équivalent.
- 1 Go de mémoire RAM (XP).
- Résolution moniteur 800 x 600, à 256 couleurs.
- Lecteur CD ou DVD.
- Disque dur : espace disponible requis: 500 Mo minimum.

1.2 Pré-requis minimum Software

- Windows XP SP2 (32 bits), Windows Vista (32 bits ou 64 bits) ou Windows 7 (32 bits ou 64 bits).
- Pour le bon fonctionnement du programme, est nécessaire la présence du framework .NET 3.5 SP1.
- Pré-requis minimum navigateur Web pour la bonne visualisation des pages Internet : Internet Explorer version 7, Firefox version 3, Chrome version 9 ou Safari version 4.
- Toutefois, pour utiliser la supervision énergie, les pré-requis pour Internet Explorer sont supérieurs : version 8 avec plug-in Google Frame ou versions supérieures.

Les prérequis constamment mis à jour sont disponibles sur le site www.bticino.com

2. Installation

Pour installer le programme TiF453 procéder comme suit:

1. Placer le CD-ROM dans le lecteur;
2. Après affichage de la page principale au format web, sélectionner l'option "Software" puis "Installer TiF453".
3. Le programme d'installation effectue la copie des fichiers de système nécessaires à l'exécution du programme TiF453.

3. Concepts essentiels

Le logiciel TiF453 permet de créer et de modifier un projet contenant la configuration du dispositif pour le contrôle à distance des installations My Home.

Le projet créé doit être transféré (par envoi) sur le dispositif: cette opération s'effectue en connectant le dispositif au PC en utilisant un câble de type "croisé" relié au connecteur de réseau LAN du dispositif et à la carte de réseau Ethernet du PC. Différemment, il est possible de mettre à jour le dispositif à distance en connaissant adresse IP et mot de passe OPEN (pour plus de détails à ce sujet voir les manuels d'utilisation fournis avec le dispositif).

Pareillement, il est possible de prélever le fichier du projet (par réception) sur le dispositif pour en contrôler et/ou en modifier la configuration.

Grâce au programme TiF453, il est également possible de mettre à jour la version du logiciel de base présente sur le dispositif (firmware) sur la base des nouvelles versions distribuées par Bticino.

Créer un nouveau projet

- Lancer TiF453.
- Réaliser un nouveau projet.
- Transmettre les données au dispositif

Modifier un projet existant

- Recevoir du dispositif les données de la configuration actuelle.
- Apporter les éventuelles modifications.
- Envoyer au dispositif les données du projet réalisé

TiF453 permet par ailleurs de mettre à jour la version du firmware du dispositif (Mise à jour firmware) sur la base de nouvelles révisions fournies par Bticino.



Attention: pour garantir le bon fonctionnement du logiciel TiF453, le dispositif doit être installé conformément aux indications figurant sur la fiche des instructions fournie avec le dispositif.

3.1 Menus et boutons de sélection des fonctions

En accédant au programme, s'affiche la page initiale sur laquelle sont présents tous les paramètres de configuration, représentés sous forme hiérarchique ; sur la partie droite, sont présentes les données de configuration.

Fonctions et paramètres à configurer

Section de saisie des données

Menus déroulant

Menus à boutons

Section de saisie des données

Ouverture section Infos et Erreurs

Barre de navigation

Section Infos et Erreurs

Fermeture section Infos et Erreurs

Description fonctions

Toutes les fonctions offertes par le logiciel TiF453 peuvent être sélectionnées par l'intermédiaire des icônes présentes sur la barre des instruments ou bien en ouvrant les menus déroulants et en sélectionnant ensuite les options correspondantes.

Sur la barre des instruments sont présentes les fonctions suivantes:



Création, Ouverture et Sauvegarde d'un fichier de configuration



Recevoir et Envoyer la configuration



Mise à jour firmware du dispositif



Demande Info Dispositif

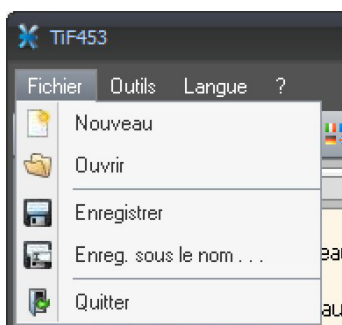
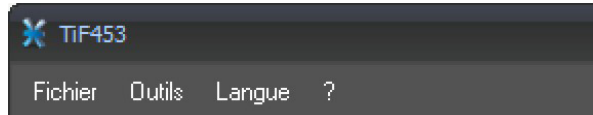


Sélection de la langue du programme



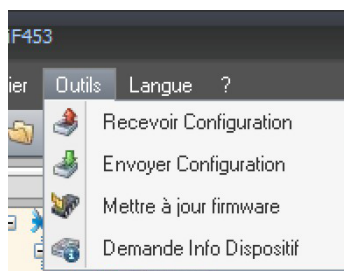
Connexion au site www.bticino.com

Dans les menus déroulants sont présentes les fonctions suivantes:



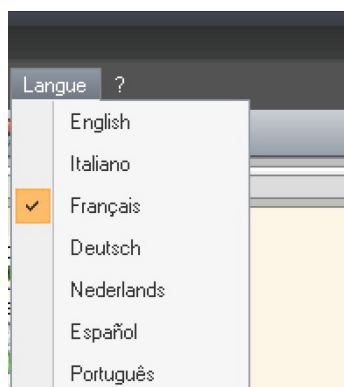
3.1.1 Menu "Fichier"

- **Nouveau**
Pour créer un nouveau projet.
- **Ouvrir**
Pour ouvrir un fichier de configuration existant.
- **Enregistrer**
Pour sauvegarder le projet en cours.
- **Enreg. sous le nom ...**
Pour sauvegarder le projet en cours en attribuant un nom au fichier.
- **Quitter**
Pour quitter le programme



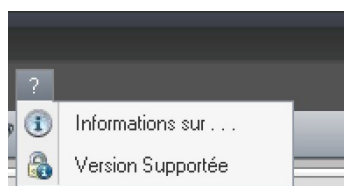
3.1.2 Menu "Outils"

- **Recevoir Configuration**
Pour télécharger la configuration du dispositif
- **Envoyer Configuration**
Pour télécharger la configuration sur le dispositif
- **Mettre à jour firmware**
Pour mettre à jour le firmware du dispositif
- **Demande Info Dispositif**
Permet de visualiser des informations techniques



3.1.3 Menu "Langue"

- **Langue**
Permet de sélectionner la langue du programme.



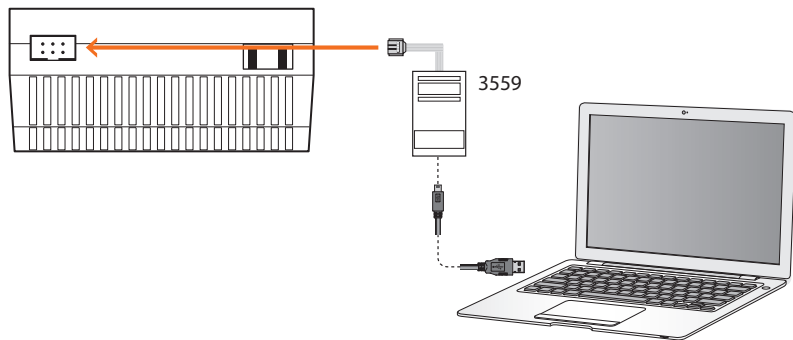
3.1.4 Menu "?"

- **Informations sur ...**
Visualise un certain nombre d'informations relatives au programme TiF453.
- **Version Supportée**
Visualise dans un tableau les versions de Firmware des serveurs web contrôlés par le programme TiF453.

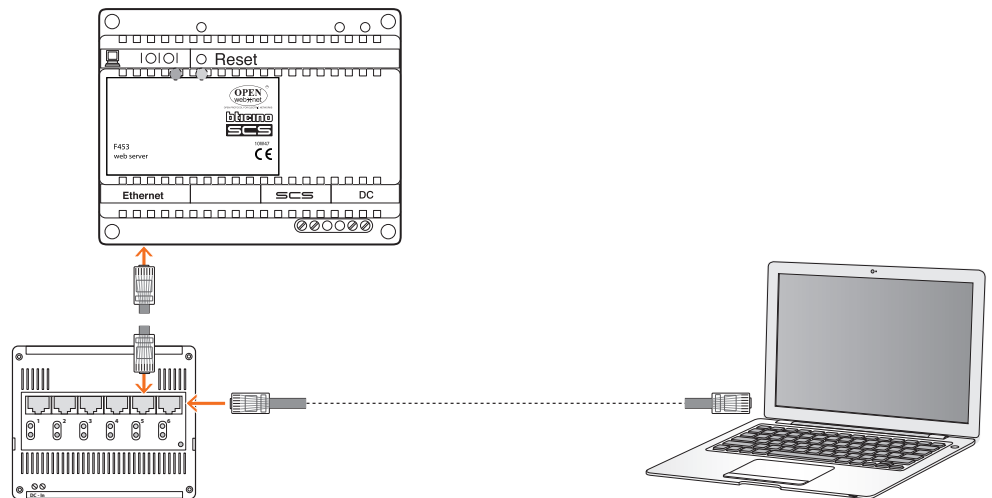
3.2 Connexion du dispositif à un PC

Pour recevoir/envoyer la configuration réalisée avec le logiciel TIF453 ou pour effectuer la mise à jour du firmware, connecter le dispositif au PC en utilisant l'adaptateur port sériel - USB (3559) ou un câble Ethernet.

Connexion série



Connexion Ethernet



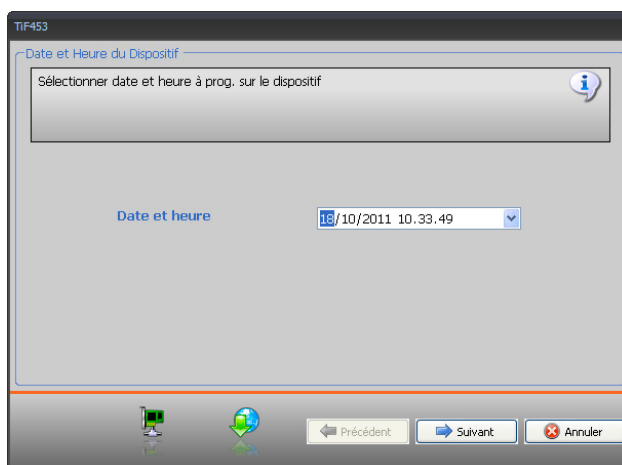
3.3 Envoyer Configuration

Permet d'envoyer le projet créé au dispositif.

Exécution:

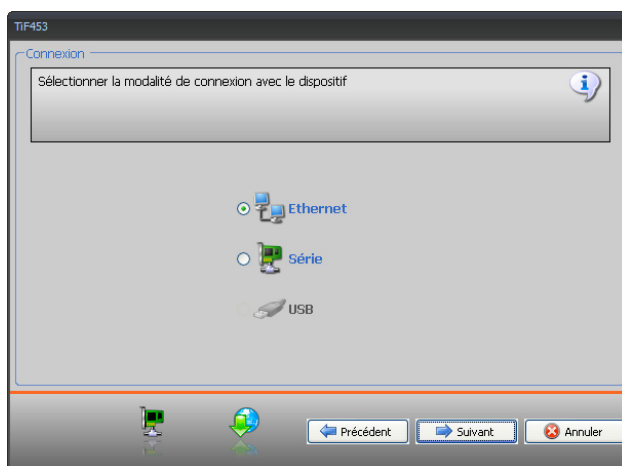
- > Connecter le dispositif à un PC comme indiqué dans le chapitre correspondant.
- > Sélectionner dans le menu déroulant Instruments l'option **Envoyer Configuration**.

Ensuite s'affiche:



- > Cliquer sur le bouton **Suivant**. Ensuite, s'affiche la page qui permet de choisir la modalité de connexion au dispositif. L'envoi peut être effectué dans trois modalités différentes:

- **Ethernet**: à travers la saisie de l'adresse de réseau ou par recherche automatique.
- **Sériel**: à travers la sélection du port (COM) ou par détection automatique.



CONNEXION ETHERNET

TIF453

Paramètres Ethernet

Indiquer l'adresse de réseau du dispositif et le mot de passe OPEN

Recherche automatique

Saisie adresse de réseau

Mot de passe OPEN

Précédent Suivant Annuler

Detailed description: This is a software window titled 'TIF453' with a sub-header 'Paramètres Ethernet'. It contains a text box with the instruction 'Indiquer l'adresse de réseau du dispositif et le mot de passe OPEN'. Below this, there are two radio buttons: 'Recherche automatique' (unselected) and 'Saisie adresse de réseau' (selected). To the right of the radio buttons is a dropdown menu and a refresh icon. Below the radio buttons are four input fields for IP address, separated by dots, and a larger input field for the 'Mot de passe OPEN'. At the bottom, there are three buttons: 'Précédent', 'Suivant', and 'Annuler'.

CONNEXION SÉRIELLE

TIF453

Sélection port de connexion

Sélectionner le port série auquel le dispositif est connecté

Sélection port

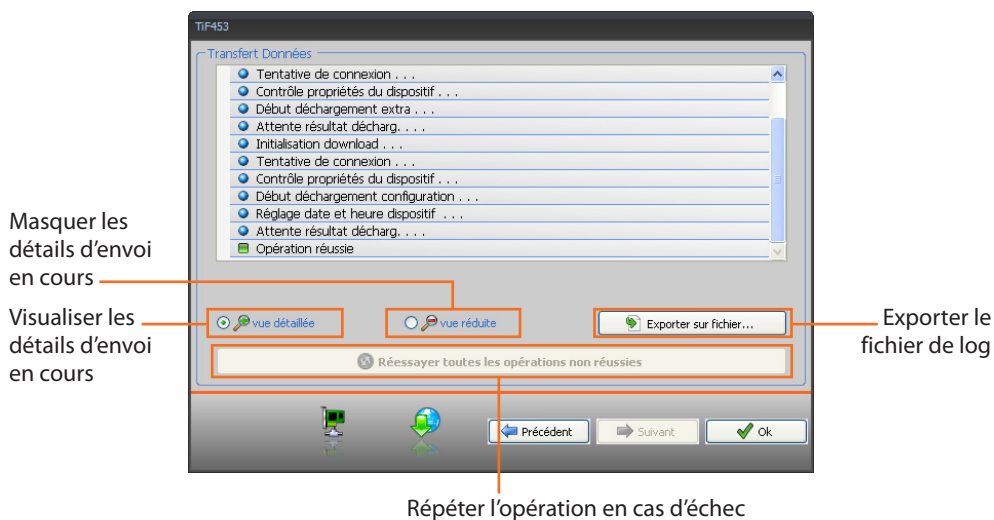
Détecter automatiquement

COM1

Précédent Suivant Annuler

Detailed description: This is a software window titled 'TIF453' with a sub-header 'Sélection port de connexion'. It contains a text box with the instruction 'Sélectionner le port série auquel le dispositif est connecté'. Below this, there are two radio buttons: 'Sélection port' (selected) and 'Détecter automatiquement' (unselected). To the right of the radio buttons is a dropdown menu showing 'COM1' and a refresh icon. At the bottom, there are three buttons: 'Précédent', 'Suivant', and 'Annuler'.

- > En sélectionnant **Suivant** le projet est transféré au dispositif.



3.4 Recevoir Configuration

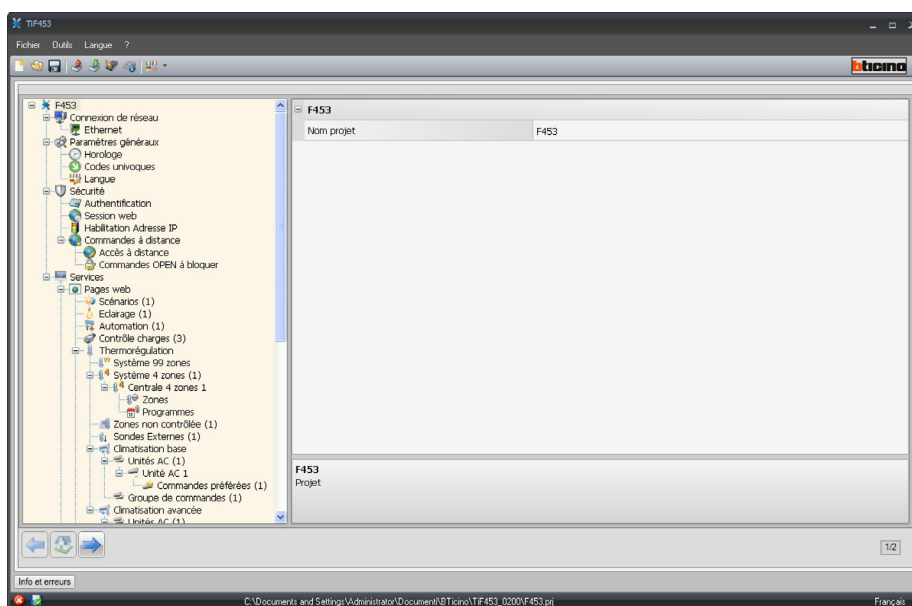
Permet de recevoir la configuration présente sur le dispositif; une fois acquise, il est possible de la modifier et de la sauvegarder dans un fichier ou de la renvoyer au dispositif.

Exécution:

- > Connecter le dispositif à un PC comme indiqué dans le chapitre correspondant.
- > Sélectionner dans le menu déroulant **Outils** l'option **Recevoir Configuration**.

Ensuite, s'affiche la page qui permet de sélectionner la modalité de connexion au dispositif (pour les procédures de connexion, voir le chapitre **Envoyer Configuration**).

Après avoir sélectionné la modalité de connexion, en cliquant sur **Suivant**, le projet actuellement installé sur le dispositif est chargé.



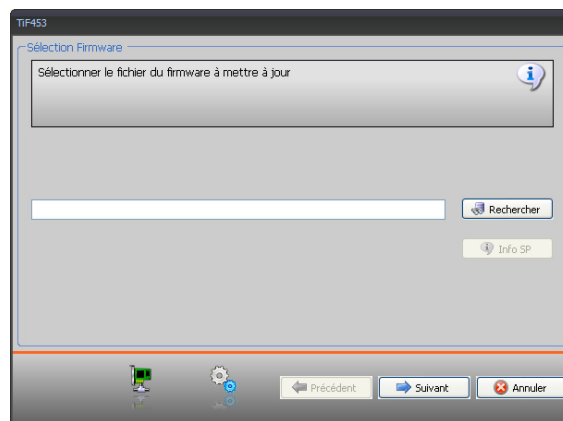
3.5 Mettre à jour firmware

Permet d'actualiser le firmware du dispositif.

Exécution:

- > Connecter le dispositif à un PC comme indiqué dans le chapitre correspondant.
- > Sélectionner dans le menu déroulant **Outils** l'option **Mettre à jour firmware**.

S'affiche ensuite la fenêtre suivante qui permet de recharger le dossier contenant le fichier du Firmware avec extension .fwz (fichier comprimé).



- > Sélectionner le fichier et cliquer sur **Ouvrir** pour continuer.

S'affiche une page pour la sélection de la modalité de connexion au dispositif (pour les procédures de connexion voir chapitre **Envoyer Configuration**).

3.6 Demande Info Dipositif

Permet de visualiser certaines informations relatives au dispositif relié au PC.

Exécution:

- > Connecter le dispositif à un PC comme indiqué dans le chapitre correspondant.
- > Sélectionner dans le menu déroulant **Outils** l'option **Demande Info Dipositif**.

Ensuite s'affiche une page de sélection de la modalité de connexion au dispositif (pour les procédures de connexion voir le chapitre **Envoyer Configuration**).

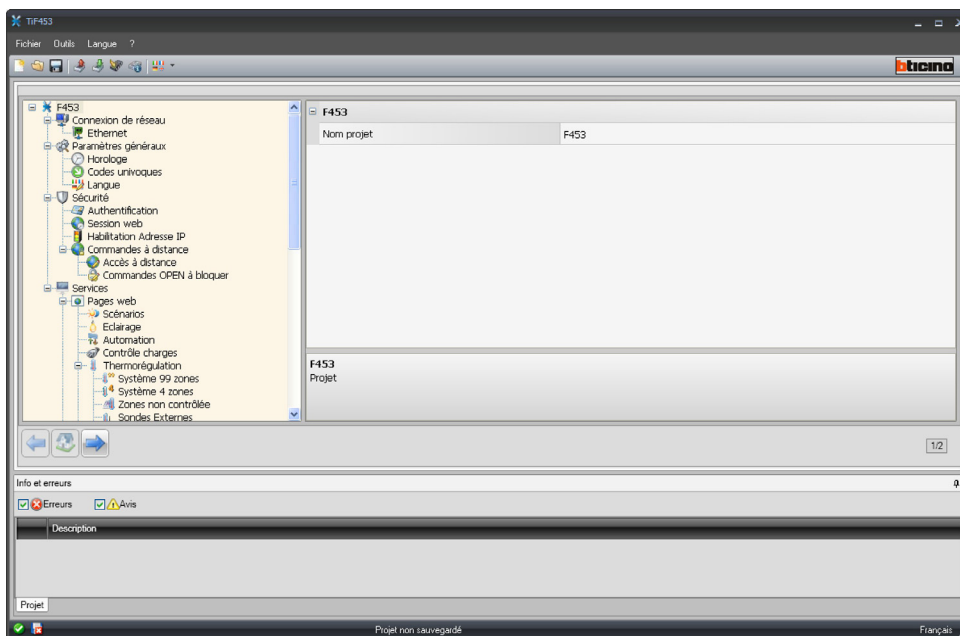
Après avoir sélectionné la modalité de connexion, en cliquant sur **Suivant**, s'affiche une page dans laquelle sont indiquées les caractéristiques hardware et software du dispositif.

4. Configuration projet

Dans cette section, il est possible de configurer un nouveau projet ou de modifier un projet existant.

> Dans le menu Fichier, sélectionner l'option **Nouveau**.

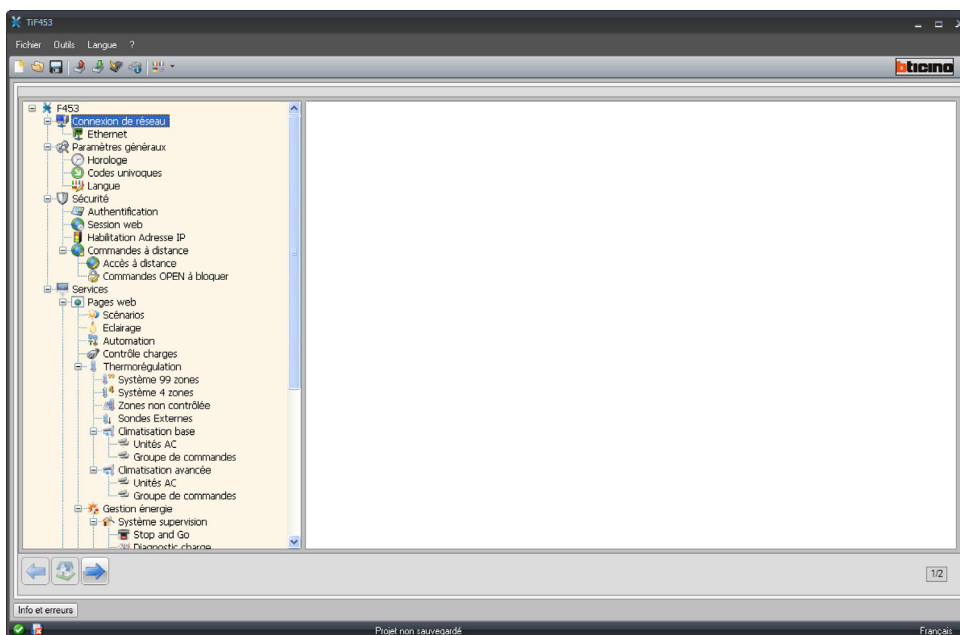
Ensuite, s'affiche la page suivante:



> Saisir dans les différentes sections, les données de configuration.

4.1 Connexions de réseau

Dans cette section, sont configurés les paramètres techniques nécessaires aux connexions de réseau.

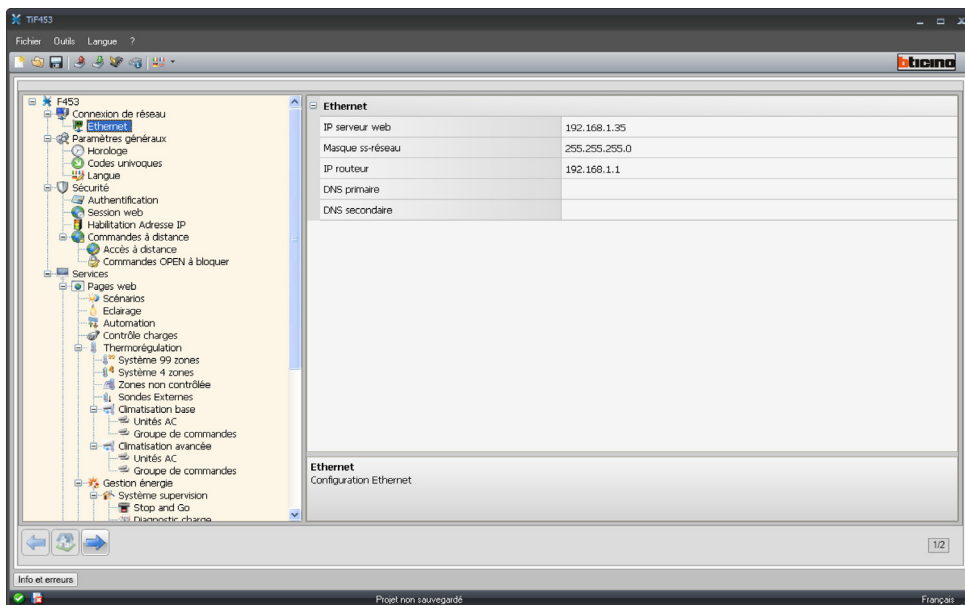




Avant de modifier les valeurs par défaut, prendre contact avec l'administrateur de réseau. Outre qu'elles empêcheraient l'activation du service, des valeurs erronées peuvent compromettre la bonne communication avec d'autres dispositifs du réseau.

4.1.1 Ethernet

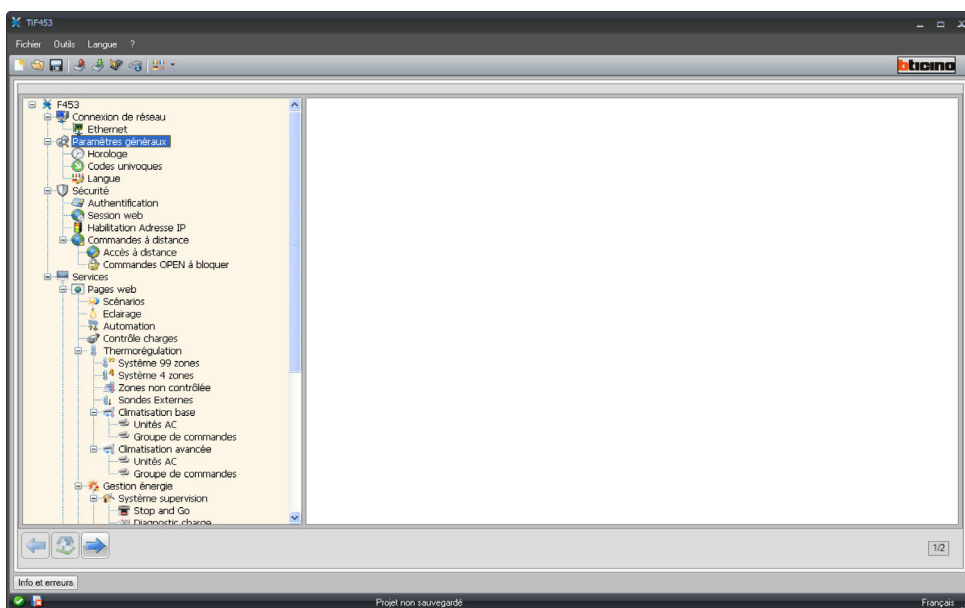
Cette section contient la page permettant de rentrer les paramètres de connexion au réseau Ethernet.



Pour permettre la connexion au dispositif via réseau Ethernet, il est nécessaire de configurer les paramètres suivants ou bien d'en utiliser les valeurs par défaut.

- IP serveur web et Masque sous-réseau**
 Paramètres propres aux réseaux à protocole TCP/IP: ils permettent d'identifier le dispositif au sein du réseau local. Il est rappelé que le dispositif nécessite une adresse IP "statique" (fixe et univoque) pour pouvoir fonctionner correctement.
- IP router**
 Adresse IP de l'éventuel routeur. En présence d'un routeur, il est obligatoire de remplir le champ correspondant pour garantir les services en sortie tels que l'envoi de messages e-mail.
- DNS primaire et DNS secondaire**
 Adresses IP primaire et secondaire du fournisseur d'accès à Internet (ISP - Internet Service provider) fournies à la souscription de l'abonnement.

4.2 Paramètres généraux

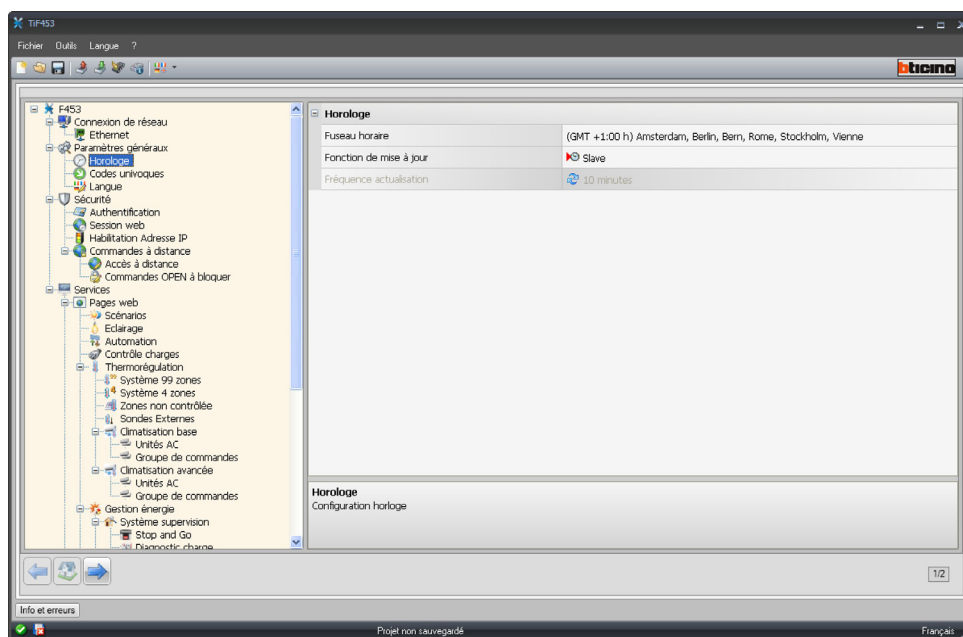


4.2.1 Horloge

Cette fonction permet de définir le fuseau horaire local et, si le dispositif est le dispositif "Master", de procéder à la synchronisation horaire.

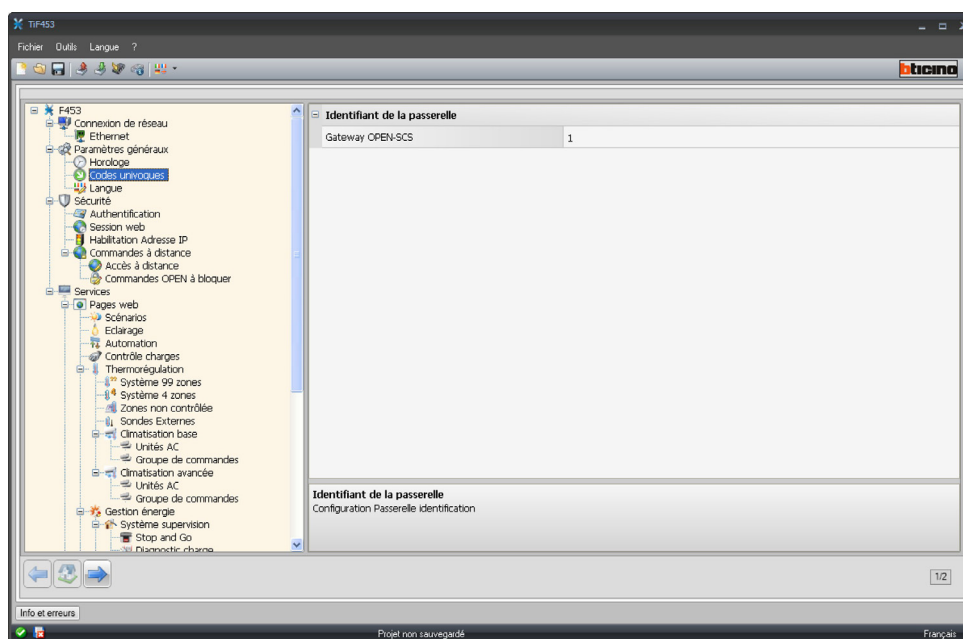
Si le dispositif est configuré comme horloge Master, l'horloge interne du dispositif en programmation est ensuite utilisée par les autres dispositifs du système My Home comme référence pour l'heure.

La fréquence d'actualisation de l'heure pour tous les dispositifs peut être réglée dans le champ correspondant.



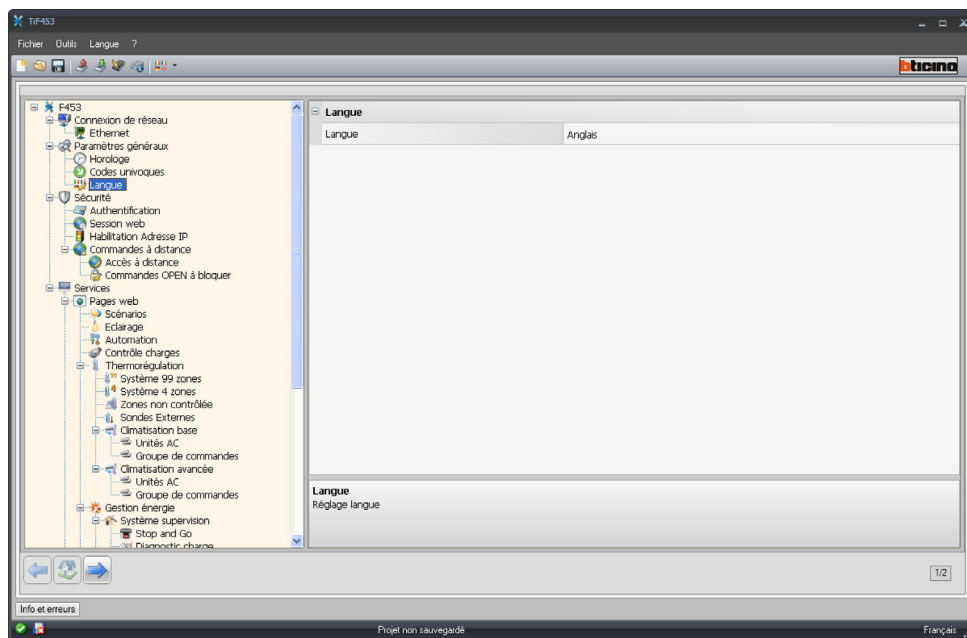
4.2.2 Codes univoques

Cette fonction attribue un numéro d'identification à la passerelle (gateway).



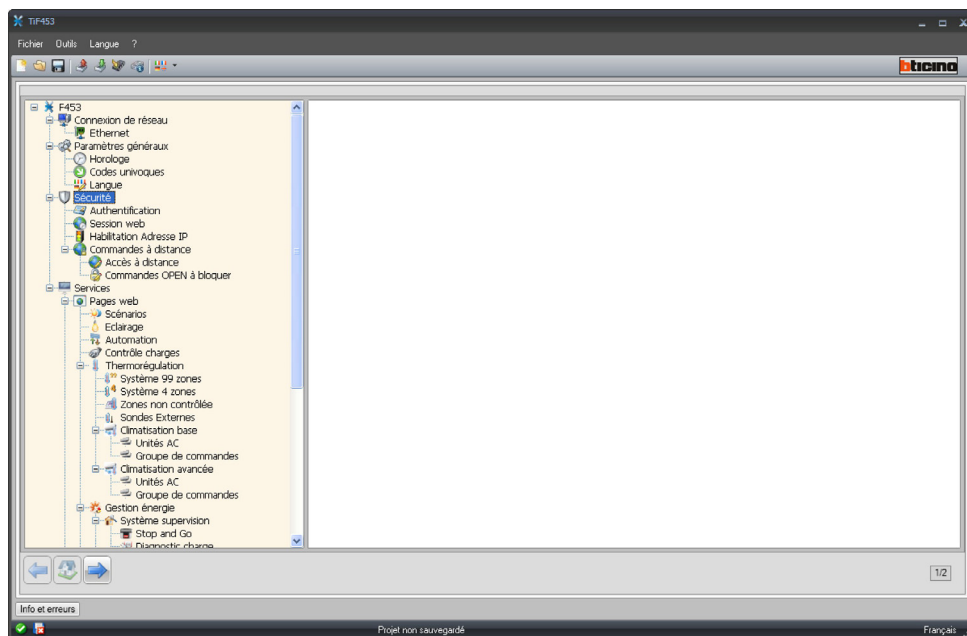
4.2.3 Langue

Cette fonction permet de sélectionner la langue pour les pages web de contrôle et de gestion à distance de l'installation.



4.3 Sécurité

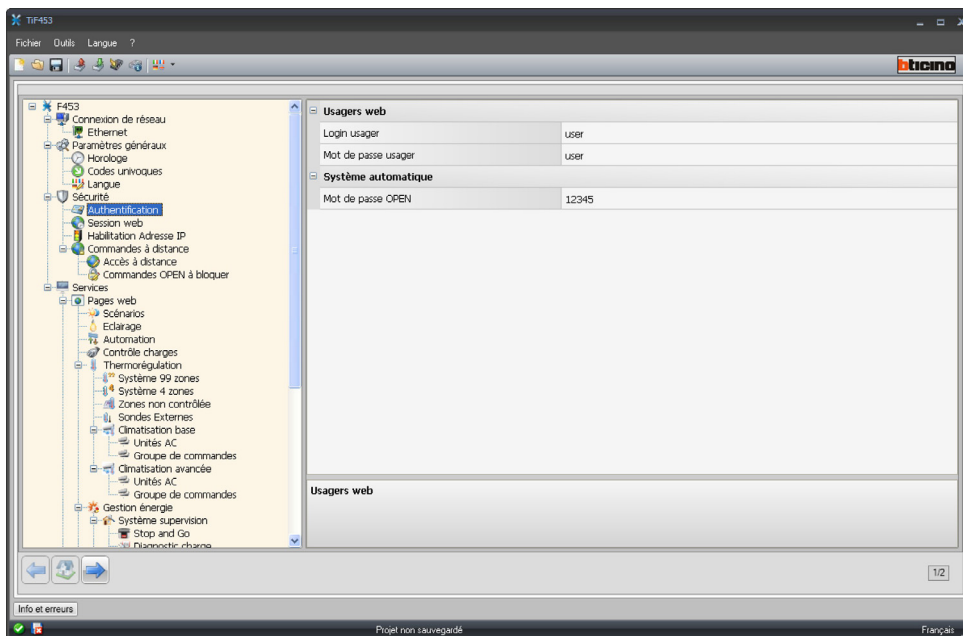
Cette section permet de régler les paramètres relatifs à la sécurité.



4.3.1 Authentification

Usagers web

Dans cette section, il est demandé d'indiquer le nom et le mot de passe utilisés par l'utilisateur pour l'authentification, l'activation et l'accès aux services offerts par le dispositif sélectionné.



Sur la page, il est nécessaire de définir:

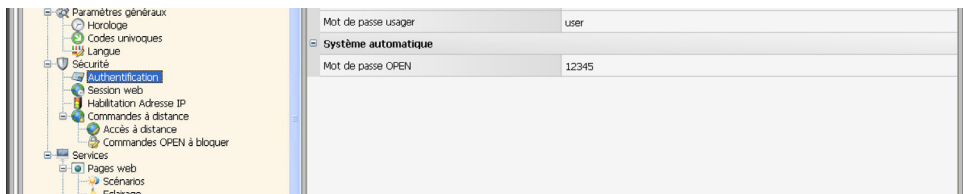
- **Login usager (utilisateur) et Mot de passe usager (utilisateur)**
Saisir login et mot de passe utilisateur (par défaut: user.user)

Système automatique

- **Mot de passe OPEN**
Rentrer le mot de passe OPEN dans le cas où le dispositif serait utilisé pour le contrôle à distance de l'installation My Home par l'intermédiaire de programme pour PC.

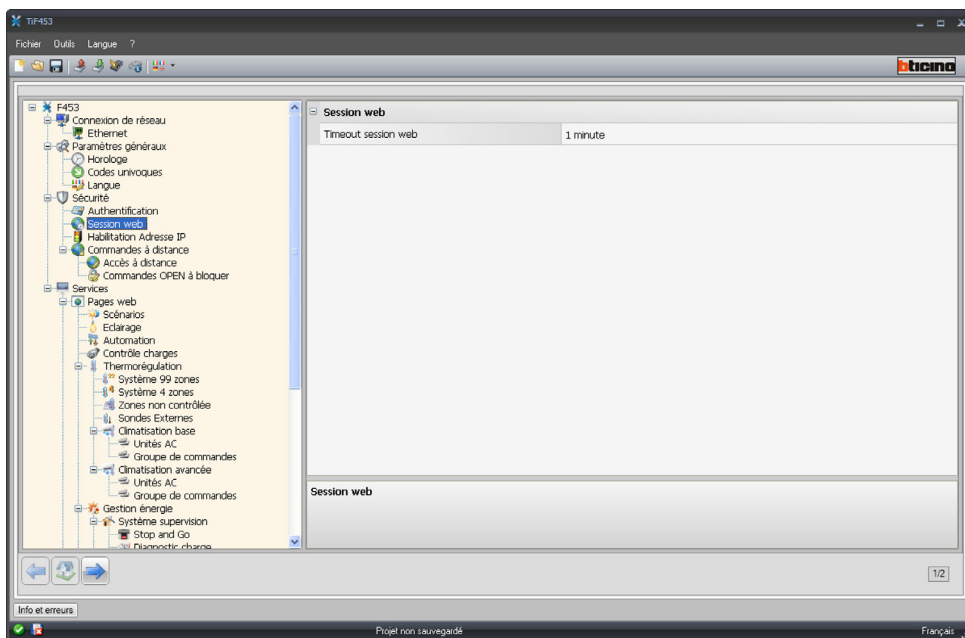


Attention: Le mot de passe OPEN par défaut des dispositifs est 12345.



4.3.2 Session Web

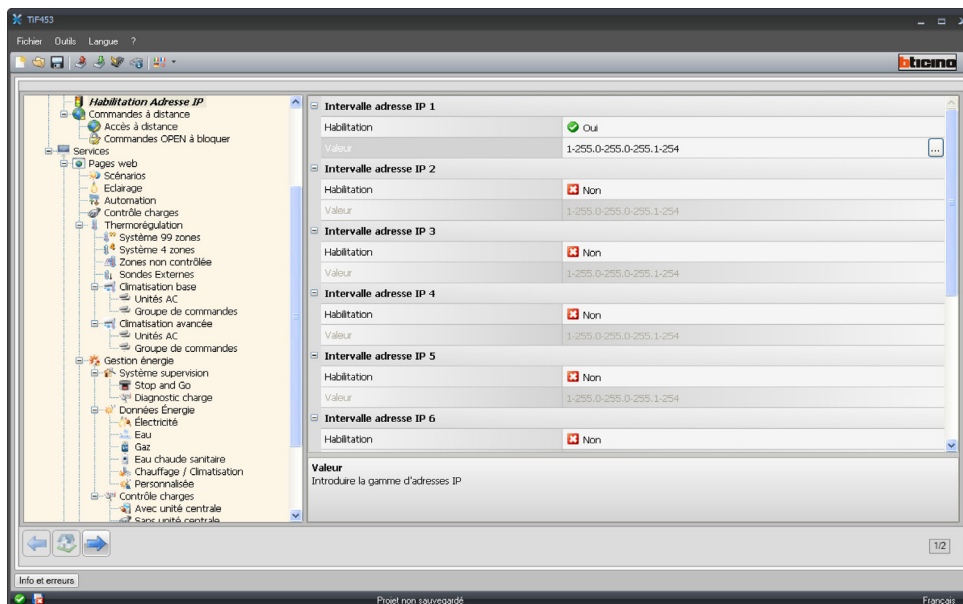
Cette section permet de définir le temps d'inactivité sur la page web au bout duquel le dispositif ramène l'utilisateur à la page d'identification.




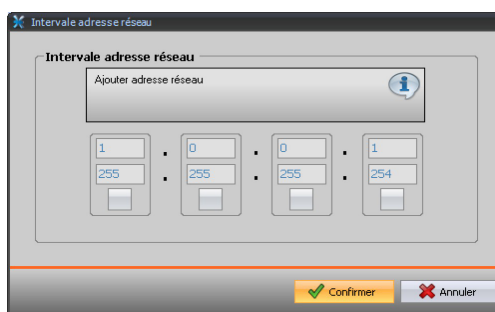
- **Timeout session web**
Sélectionner 1, 2, 5 ou 15 minutes pour le temps d'inactivité sur la page web.

4.3.3 Habilitation Adresses IP

Cette section permet d'enregistrer un maximum de 10 intervalles d'adresses IP permettant la connexion au dispositif sans qu'aucune identification par login et mot de passe ne soit nécessaire.

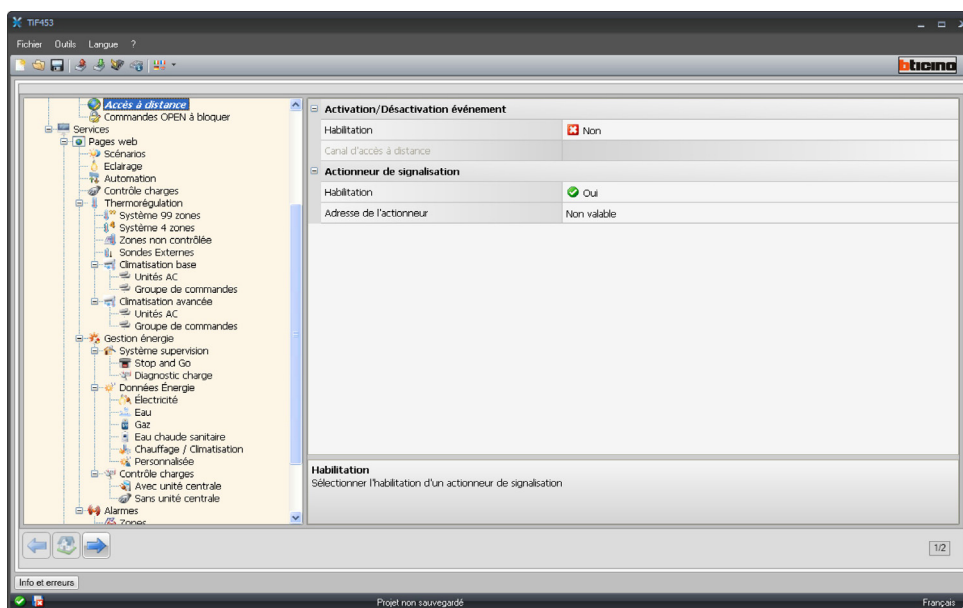


- > Habilitier l'adresse IP.
- > Cliquer sur  pour ajouter les intervalles.



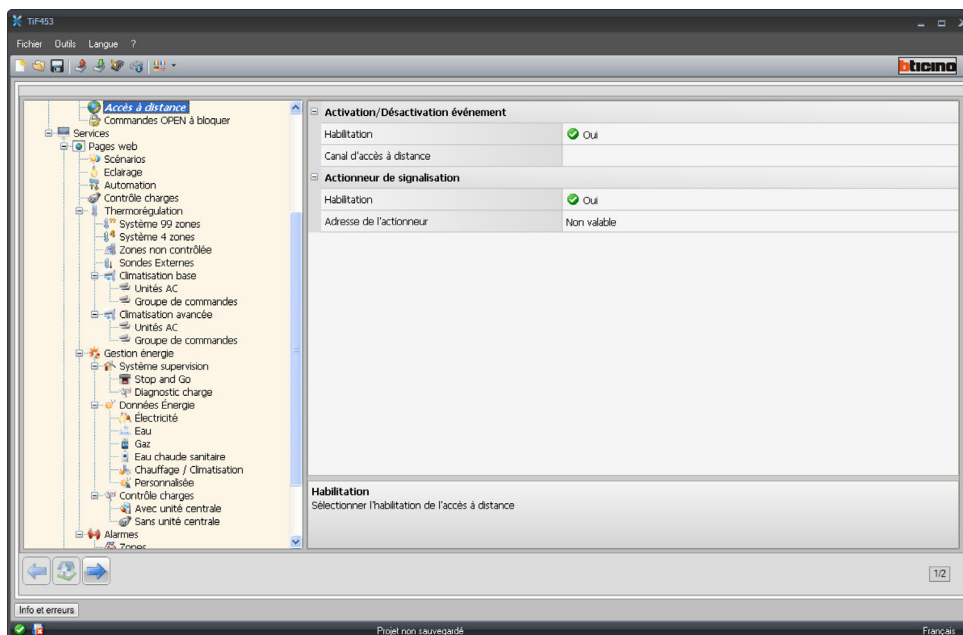
4.3.4 Commandes à distance

Cette section permet de régler les paramètres d'accès à distance.



Accès à distance

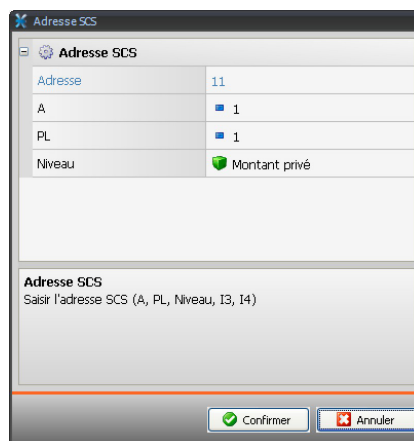
L'activation de cette fonction permet, si nécessaire, de désactiver la possibilité de se connecter à distance au dispositif. Cette opération s'effectue en sélectionnant le canal auxiliaire dont la commande doit être reçue.



Sur la page, il est nécessaire de définir:

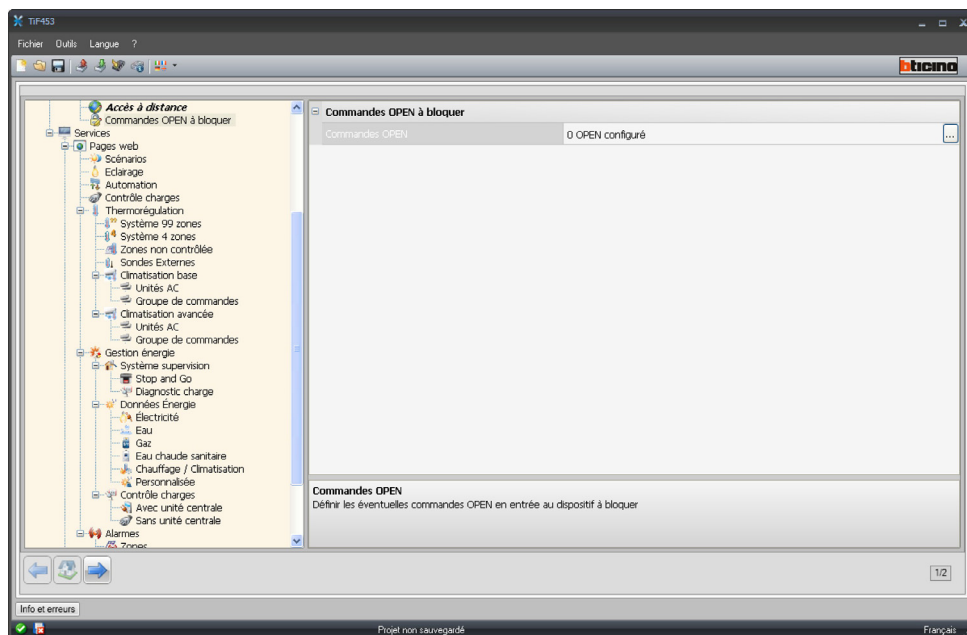
- **Événement d'activation/désactivation**
Indiquer le canal auxiliaire dédié à l'activation/désactivation de l'accès à distance.
- **Actionneur de signalisation**
Valider un point d'éclairage à utiliser comme actionneur de signalisation. L'état de la connexion peut être visualisé par allumage d'un indicateur lumineux commandé par un actionneur du système Automation; la configuration de ce dispositif doit être indiquée en définissant les paramètres dans la case.

> Cliquer pour saisir l'adresse SCS.



Commandes OPEN à bloquer

En cas de besoin, cette fonction permet de désactiver, sur le dispositif, l'envoi de certaines commandes. Les commandes à bloquer (max. 20) doivent être ajoutées à la section prévue à cet effet dans le respect du protocole "Open Web Net".

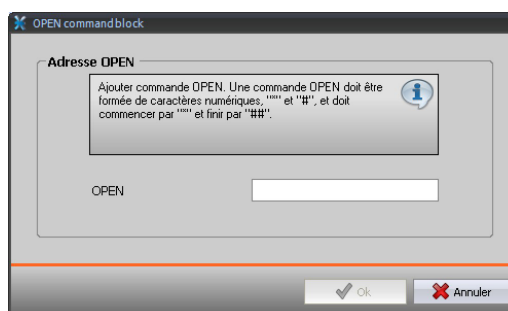


Après activation de la fonction, s'affiche une fenêtre permettant de rentrer des commandes.



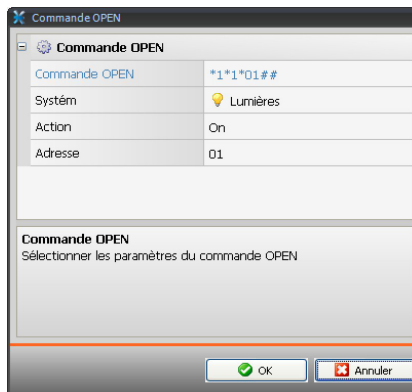
Pour l'indication de la commande, deux modalités sont disponibles:

- **Manuelle**
Permet de rentrer directement une commande.



- **Guidée**

Permet de définir automatiquement la commande en sélectionnant dans le menu prévu à cet effet la configuration et le type de commande à bloquer.

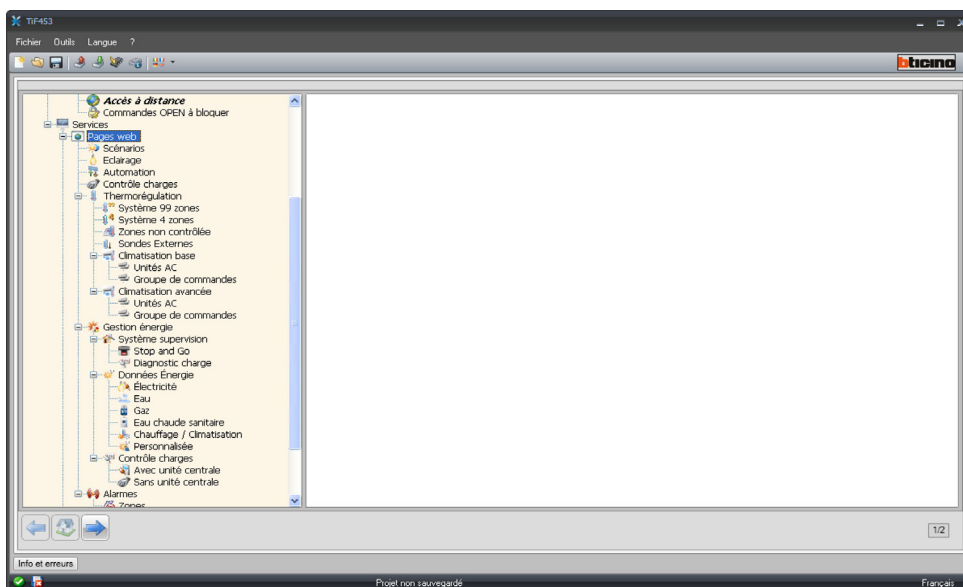


4.4 Services

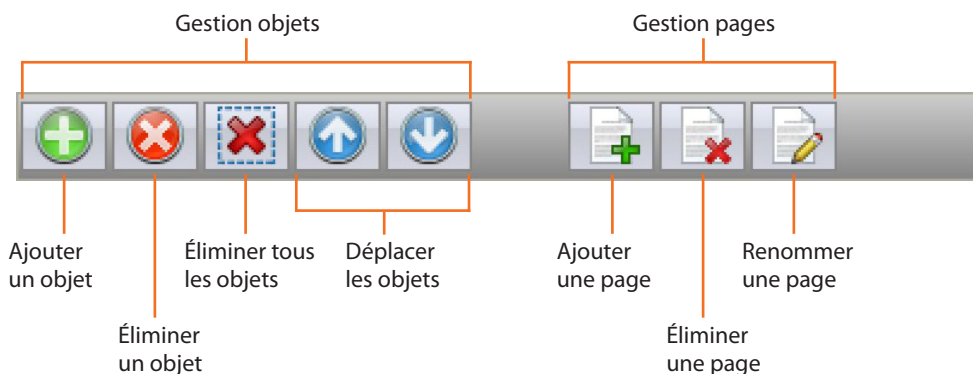
Cette section permet de configurer les pages web des applications My Home.

4.4.1 Pages web

Cette page permet d'activer ou non sur les pages web la visualisation des sections correspondant aux applications My Home présentes au sein de l'installation.



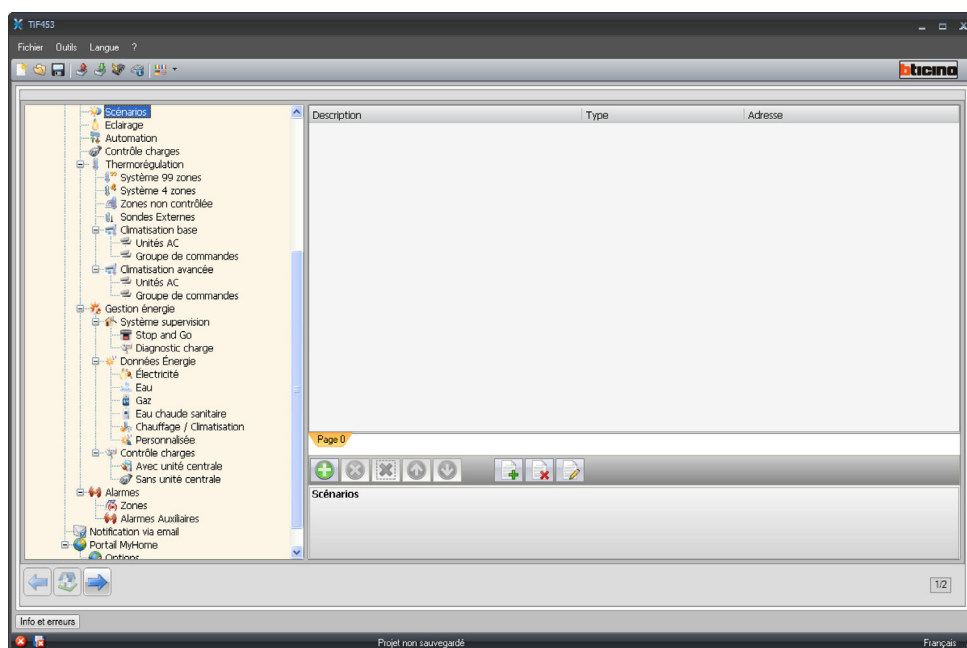
Sur toutes les pages de cette section, est présente une barre permettant d'ajouter des objets et des pages. Avant d'ajouter un objet, il est nécessaire d'ajouter une page.




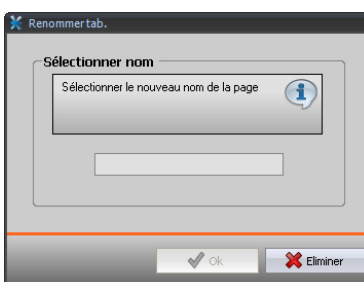


Scénarios

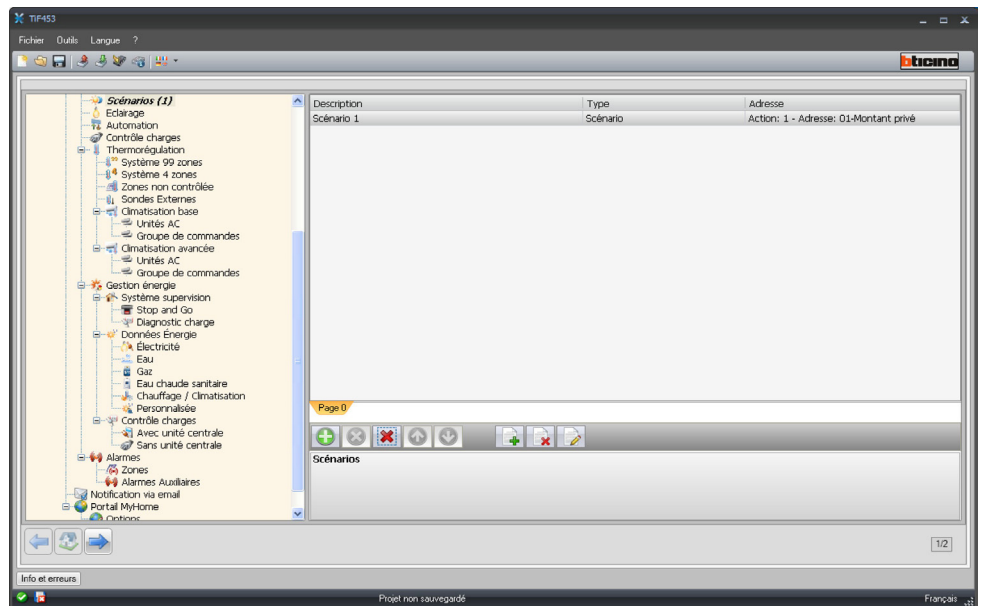
Cette section permet de définir les objets servant l'activation des scénarios gérés par la centrale ou par le module scénarios présent sur l'installation My Home.
Il est possible de configurer un maximum de 9 pages Web avec 10 objets chacune dont au moins doit être correctement configuré.



En cliquant sur la touche , il est possible d'attribuer une description à la page Web (de 15 caractères max.).

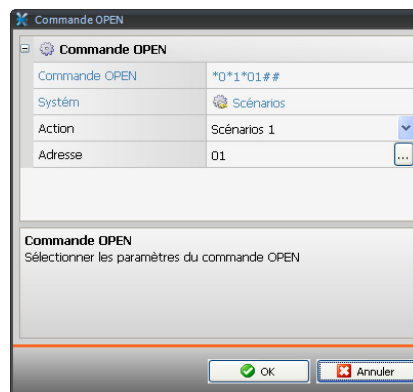


Après avoir ajouté un objet, une page s'active qui permet de saisir les données spécifiques du scénario.

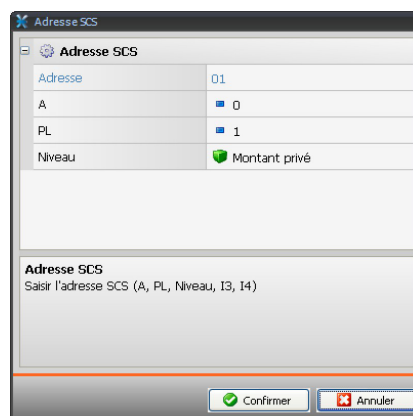


Sur la page, il est nécessaire de définir:

- **Description**
Taper la description de l'objet (15 caractères max.).
- **Type scénario**
Sélectionner le type de scénario : Normal ou Plus.
- **Adresse scénario**
Cliquer pour sélectionner l'adresse du scénario à exécuter, mémorisé dans un module scénarios.



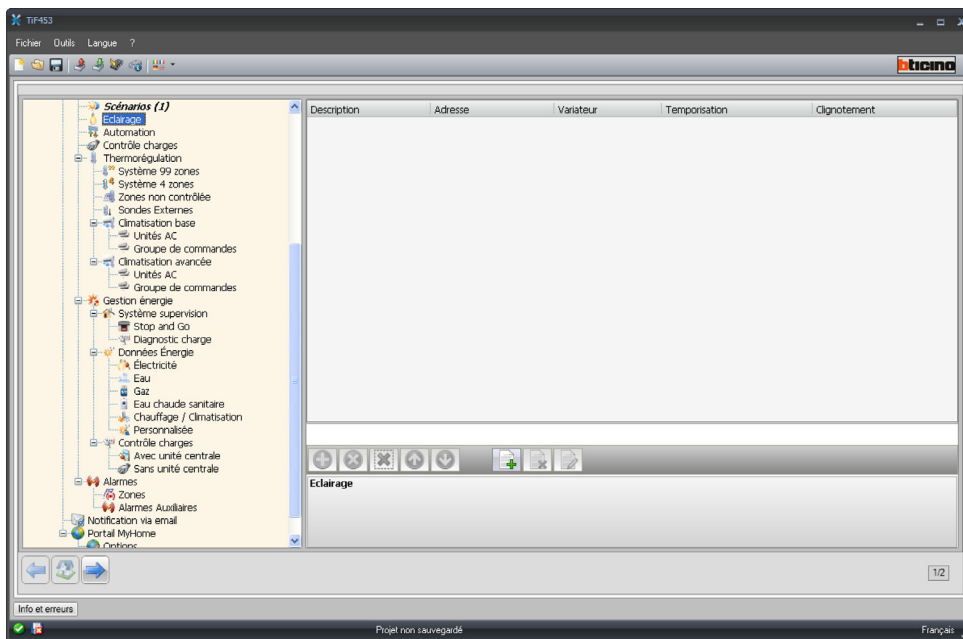
- > Dans le champ **Action**, cliquer pour sélectionner le scénario.
- > Dans le champ **Adresse**, cliquer pour sélectionner l'adresse des dispositifs auxquels le scénario doit être envoyé.



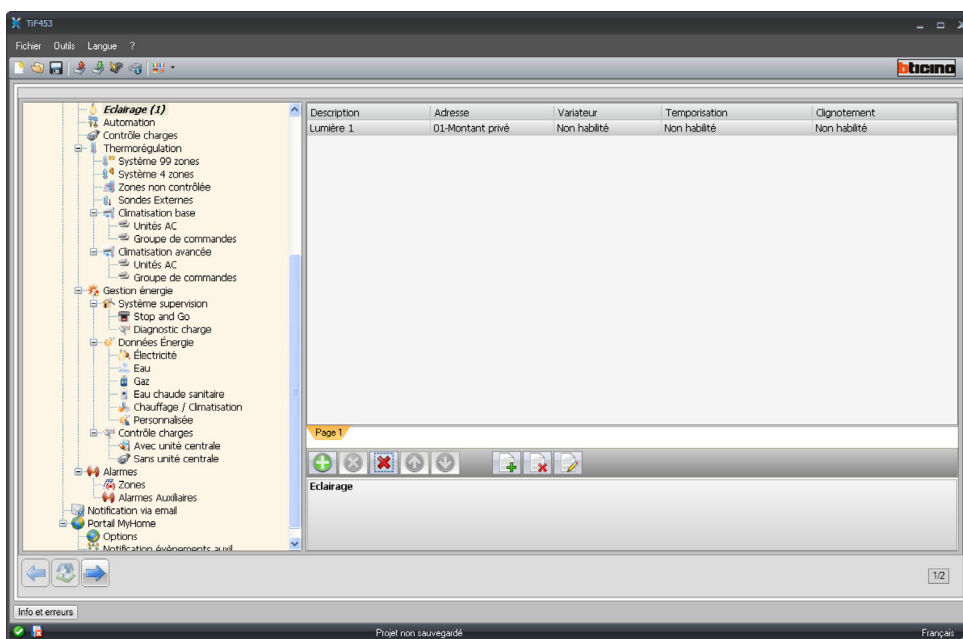
Éclairage

Cette section permet de définir les objets qui seront présents sur la page Web relative à la fonction "Éclairage".

Il est possible de configurer un maximum de 9 pages Web avec 10 objets chacune dont au moins doit être correctement configuré.

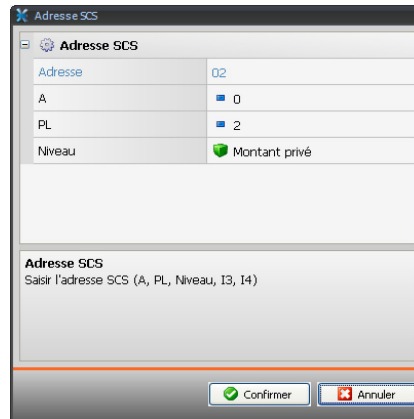


Après avoir ajouté un objet, une page s'active qui permet de saisir les données spécifiques des éclairages.



Sur la page, il est nécessaire de définir:

- **Description**
Taper la description de l'objet (15 caractères max.).
- **Adresse**
Cliquer pour saisir l'adresse SCS.



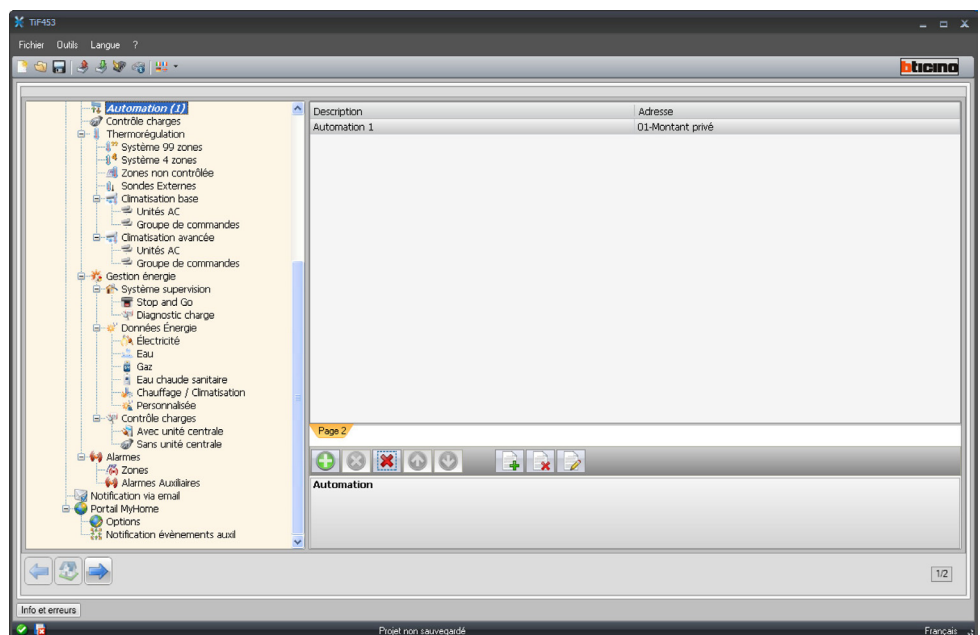
- **Variateur**
Sélectionner Non activé ou Variateur 10/100 niveaux
- **Temporisation**
Sélectionner Non validé ou On (de 30sec. à 15 min.)
- **Clignotement**
Sélectionner Non validé ou clignotement (de 0,5 sec. à 3,5 sec.)

Automation

Cette section permet de définir les objets qui seront présents sur la page Web relative à la fonction "Automation".

Il est possible de configurer un maximum de 10 pages Web avec 10 objets chacune dont au moins doit être correctement configuré.

Après avoir ajouté un objet, une page s'active qui permet de saisir les données spécifiques des automations.



Sur la page, il est nécessaire de définir:

- **Description**
Taper la description de l'objet (15 caractères max.).
- **Adresse**
Cliquer pour saisir l'adresse SCS.

Adresse SCS	
Adresse	02
A	0
PL	2
Niveau	Montant privé

Adresse SCS
Saisir l'adresse SCS (A, PL, Niveau, I3, I4)

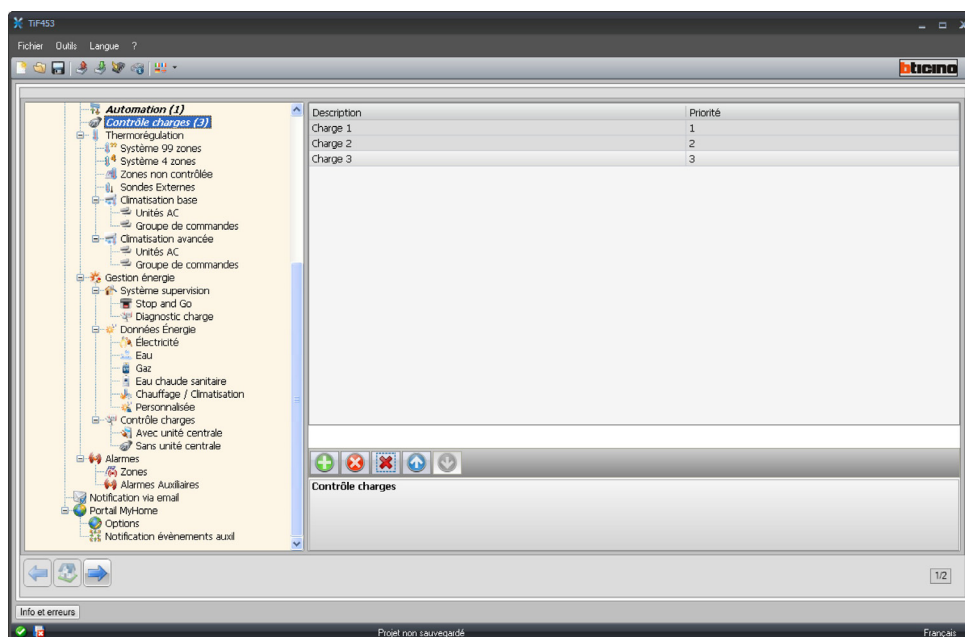
Confirmer Annuler

Controllo carichi

Cette page permet d'attribuer une description et la priorité aux charges contrôlées qui seront disponibles sur la page Web relative à la fonction "Contrôle charges".

Pour réactiver la charge débranchée suite à l'intervention de la centrale de l'installation de Gestion Énergie, il est nécessaire d'intervenir sur l'objet correspondant visualisé sur la page Web.

La priorité associée à la charge est celle définie en phase de configuration du Système Gestion Énergie par l'intermédiaire des configurateurs numérotés (1 – 8) placés dans la position CC des actionneurs.

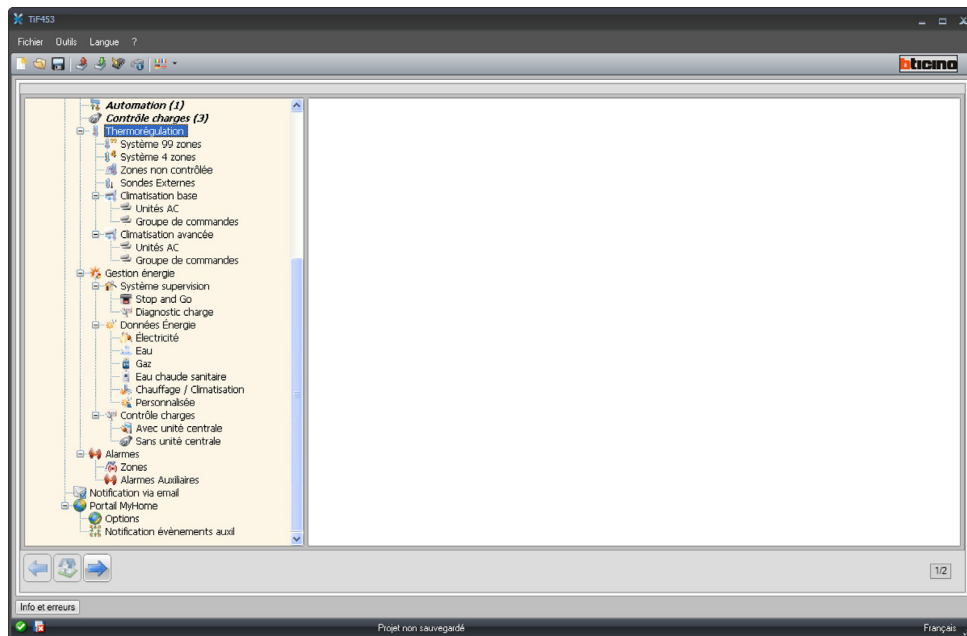


Sur la page, il est nécessaire de définir:

- **Description**
Taper la description de l'objet (15 caractères max.).
- **Priorité**
Indiquer la priorité associée à la charge sélectionnée.

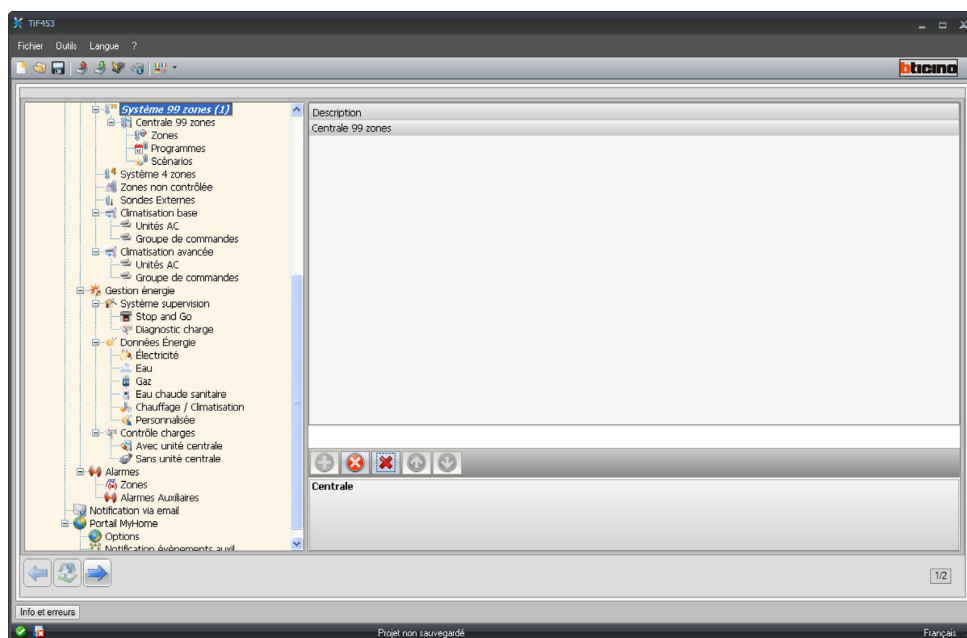
Thermorégulation

Cette section permet de définir les données relatives au système de Thermorégulation.



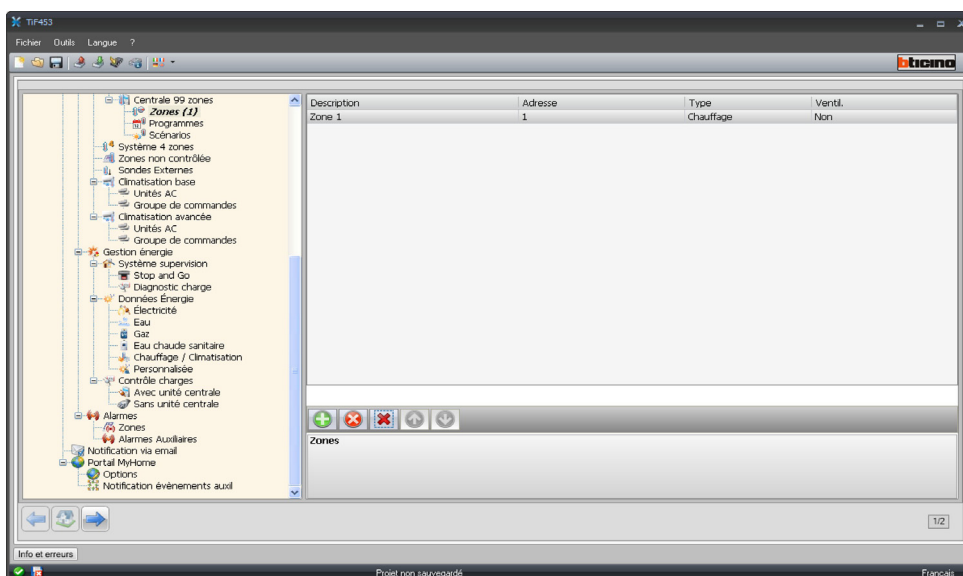
Système 99 zones

Dans cette section, il est possible d'ajouter une centrale à 99 zones et d'en personnaliser la description.



ZONES

Pour chacune des 99 zones, il est nécessaire de saisir les paramètres de configuration.

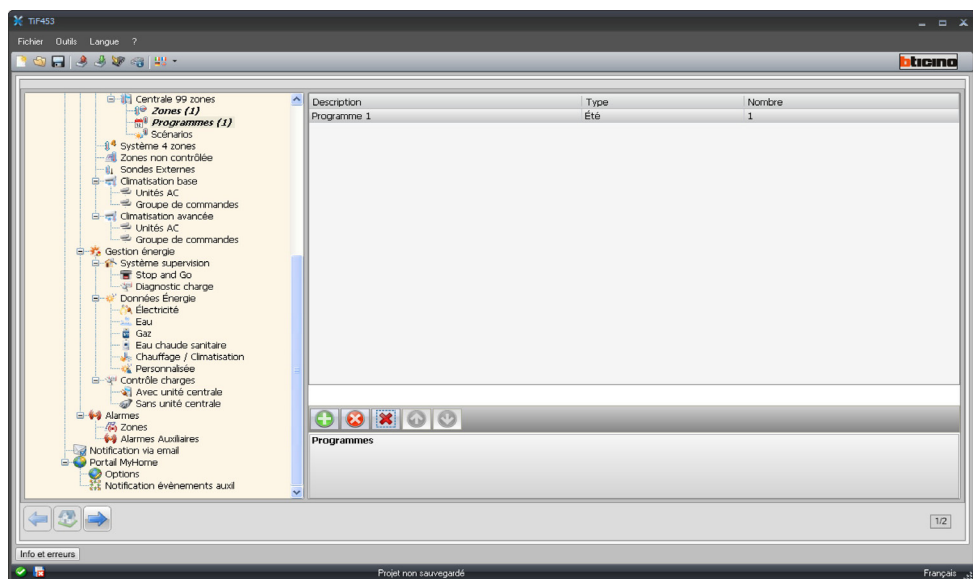


Sur la page, il est nécessaire de définir:

- **Description**
Taper la description de l'objet (15 caractères max.).
- **Adresse**
Saisir l'adresse de la zone.
- **Type gestion**
Indiquer le type de gestion effectuée (chauffage, climatisation ou les deux).
- **Ventilo-convecteur**
Indiquer si le type de gestion est de type Ventilo-convecteur.

PROGRAMMES

Pour chacun des deux types de fonctionnement (hiver/été), il est possible de valider un maximum de 3 programmes et d'en personnaliser la description.

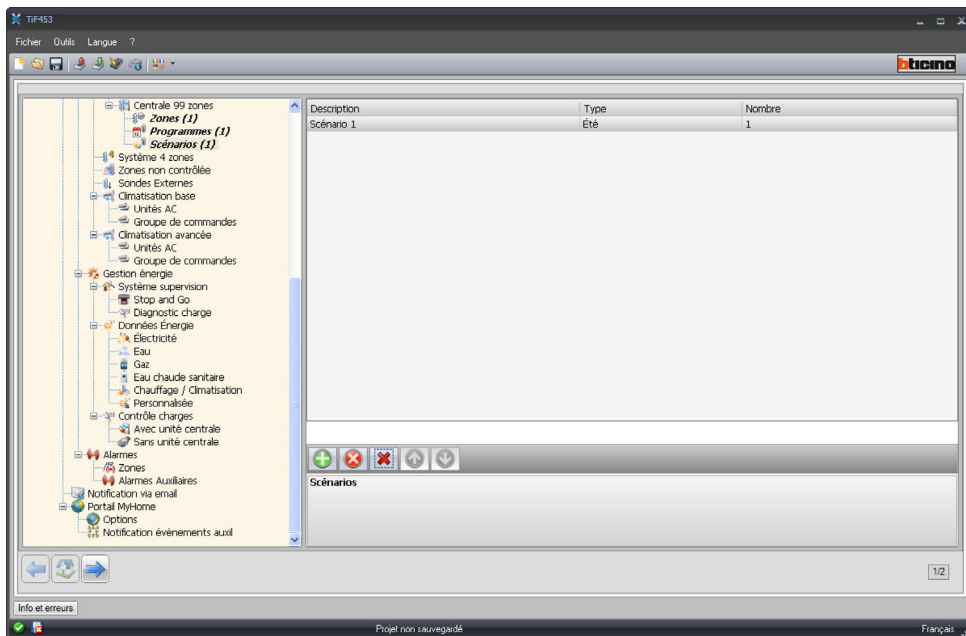


Sur la page, il est nécessaire de définir:

- **Description**
Taper la description de l'objet (15 caractères max.).
- **Type**
Indiquer le type de fonctionnement (été/hiver).
- **Numéro**
Saisir le numéro du programme

SCÉNARIOS

Pour chacun des deux types de fonctionnement (hiver/été), il est possible de valider un maximum de 16 scénarios différents et d'en personnaliser la description.

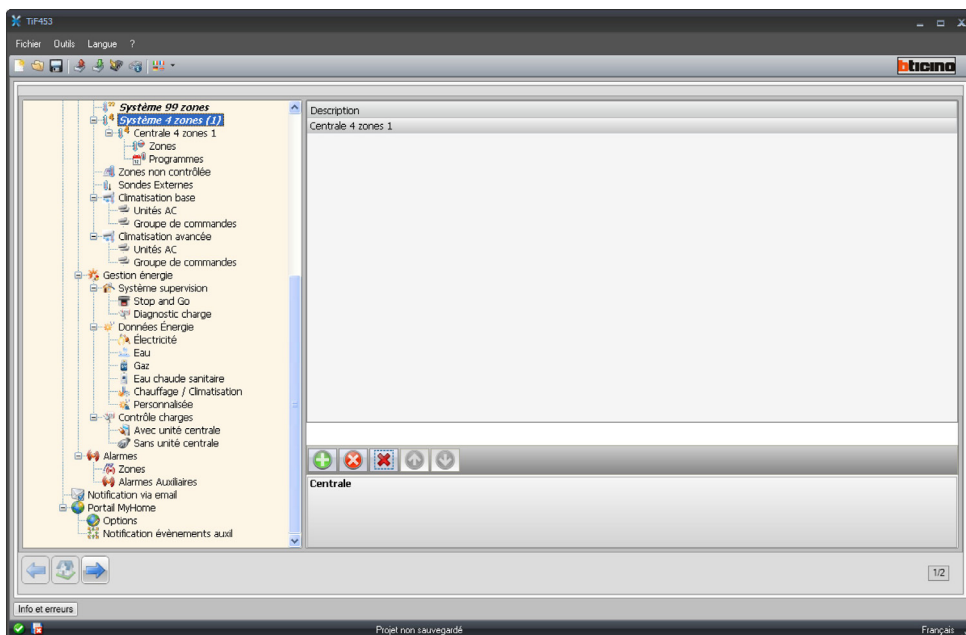


Sur la page, il est nécessaire de définir:

- **Description**
Taper la description de l'objet (15 caractères max.).
- **Type**
Indiquer le type de fonctionnement (été/hiver).
- **Numéro**
Saisir le numéro du scénario.

Système à 4 zones

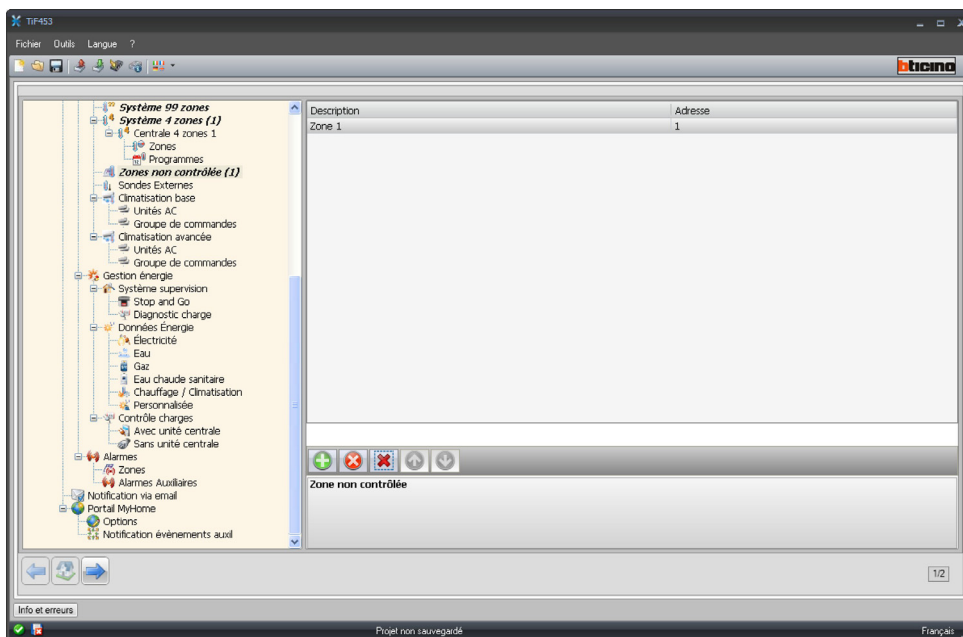
Dans cette section, il est possible d'ajouter une centrale à 4 zones et d'en personnaliser la description.



Pour la configuration des options "Zones" et "Programmes", voir "Système à 99 zones"; l'option Scénarios n'est pas prévue pour ce type de centrale.

Zones non contrôlées

Dans cette section, il est possible de configurer les zones non contrôlées par la centrale.

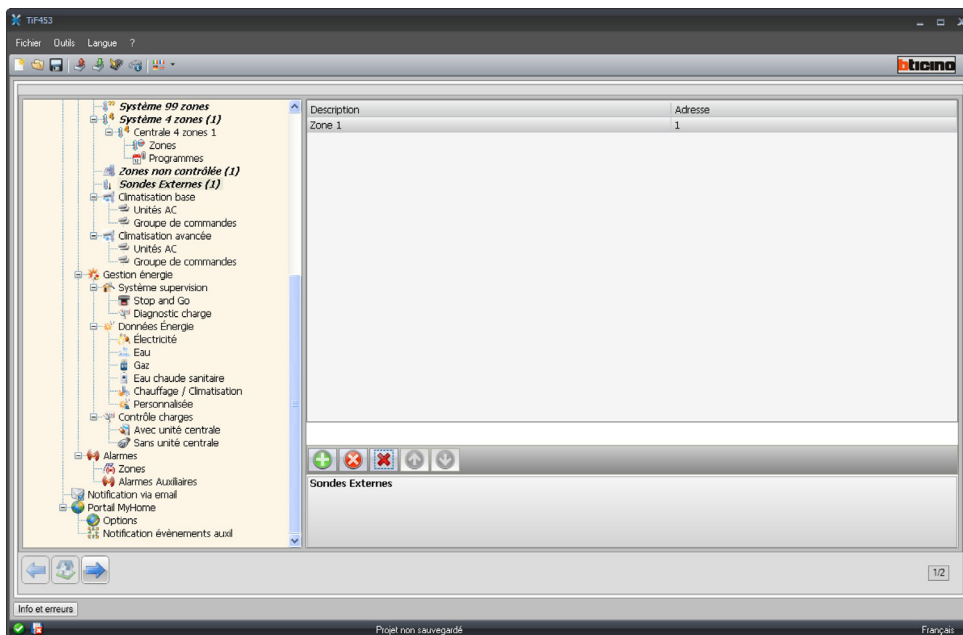


Sur la page, il est nécessaire de définir:

- **Description**
Taper la description de l'objet (15 caractères max.).
- **Adresse**
Saisir l'adresse de la zone.

Sondes Externes

Dans cette section, il est possible de configurer les sondes externes.



Sur la page, il est nécessaire de définir:

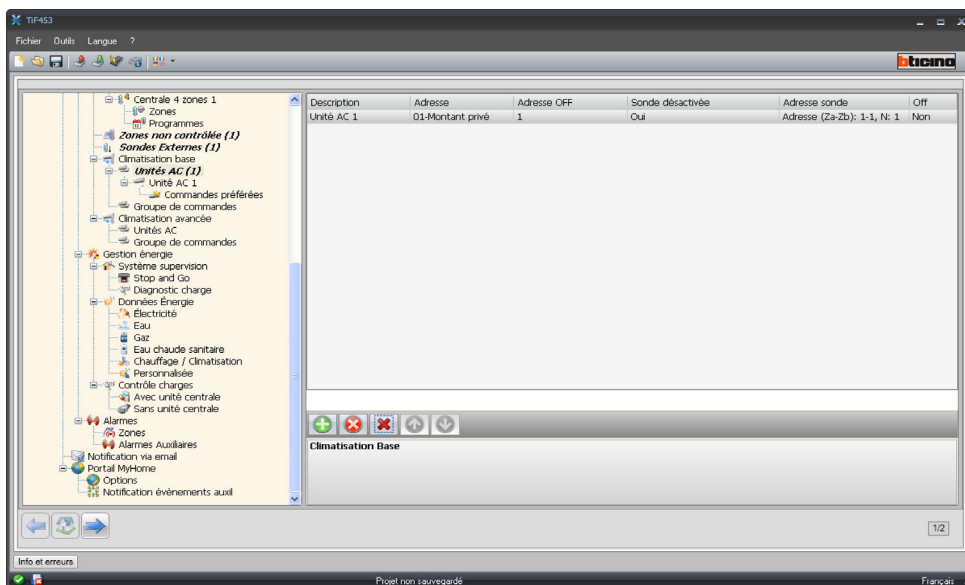
- **Description**
Taper la description de l'objet (15 caractères max.).
- **Adresse**
Saisir l'adresse de la sonde externe.

Climatisation base

Cette section permet de configurer les unités AC et les groupes de commandes qui seront disponibles sur la page Web relative à la fonction thermorégulation/climatisation. Dans le cas de la climatisation de base, la gestion est assurée uniquement à travers les 20 commandes mémorisées sur l'interface 3456.

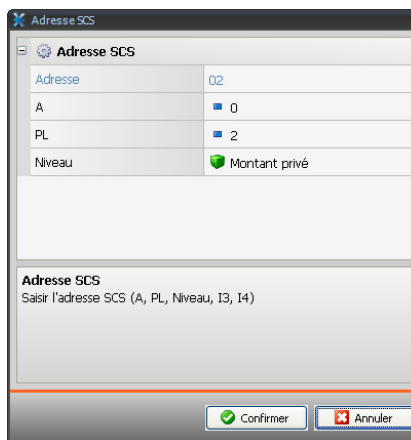
UNITÉ AC

Dans cette section, il est possible de configurer l'unité AC.



Sur la page, il est nécessaire de définir:

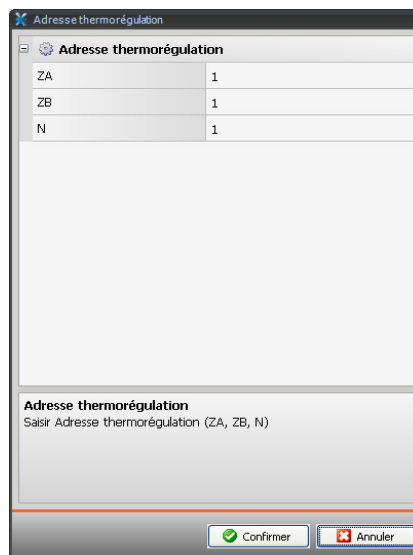
- **Description**
Taper la description de l'objet (15 caractères max.).
- **Adresse**
Cliquer pour saisir l'adresse de l'interface 3456.



- **Adresse Off**
Saisir le numéro de la commande configurée comme Off sur l'interface 3456.
- **Sonde activée**
Activer/désactiver la sonde pour mesurer la température.

- **Adresse sonde**

Cliquer pour saisir l'adresse de la sonde Slave.

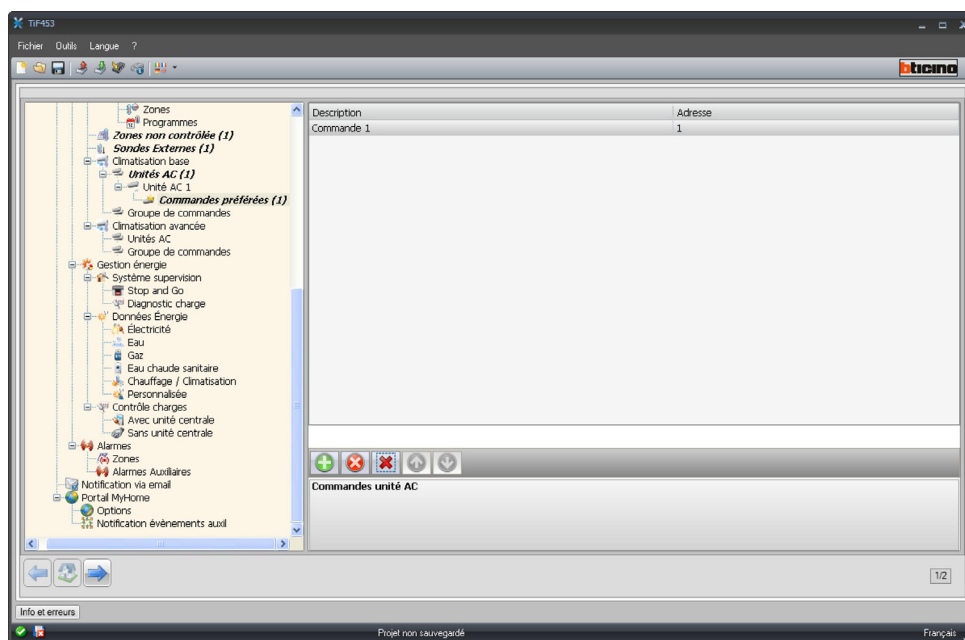


- **Off**

Activer/désactiver la commande Off.

Commandes préférées

Ajouter les commandes préférées sélectionnés parmi les 20 disponibles sur IRSplit pour la gestion de l'unité AC.

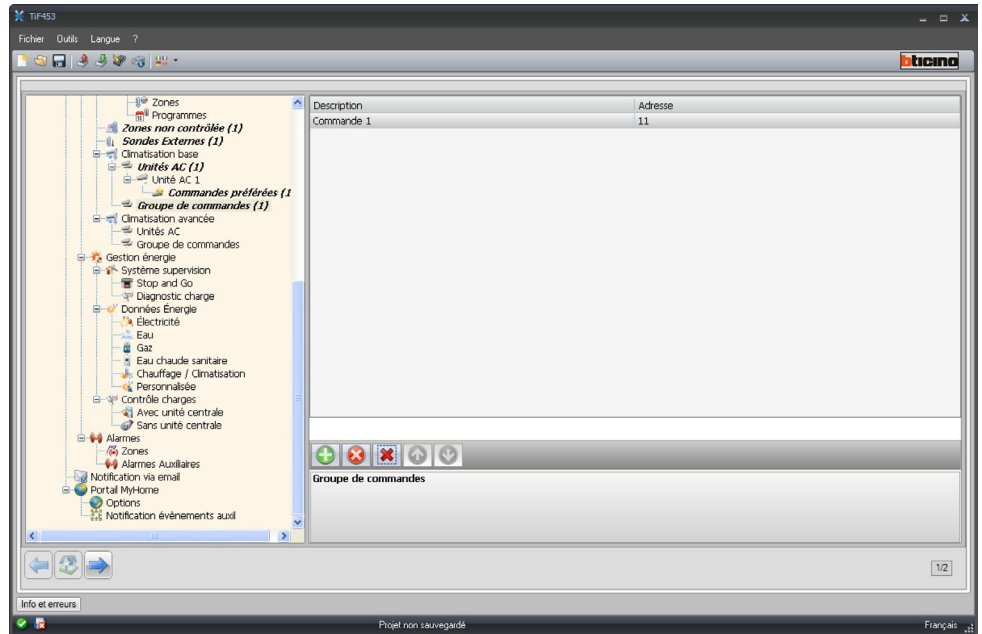


Sur la page, il est nécessaire de définir:

- **Description**
Taper la description de l'objet (15 caractères max.).
- **Adresse**
Saisir l'adresse de la commande présente sur l'interface 3456.

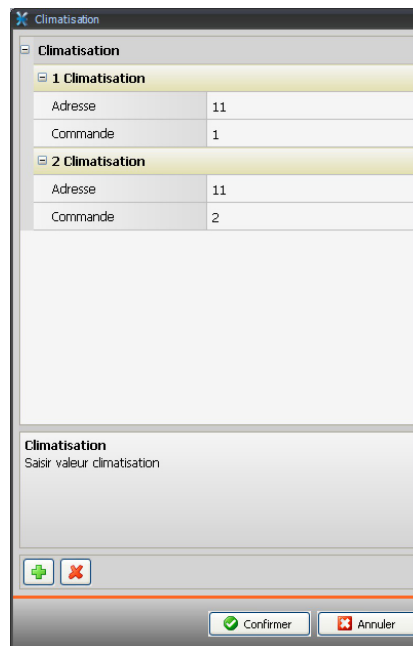
GRUPE DE COMMANDES

Pour la gestion de la climatisation, il est possible de créer un groupe de commandes en les sélectionnant parmi celles mémorisées sur l'interface 3456.



Sur la page, il est nécessaire de définir:

- **Description**
Taper la description de l'objet (15 caractères max.).
- **Adresse**
Cliquer pour sélectionner les commandes devant constituer le groupe.



Sur la page, il est nécessaire de définir:

- **Adresse**
Saisir l'adresse de l'interface 3456.
- **Commande**
Saisir le numéro de la commande.

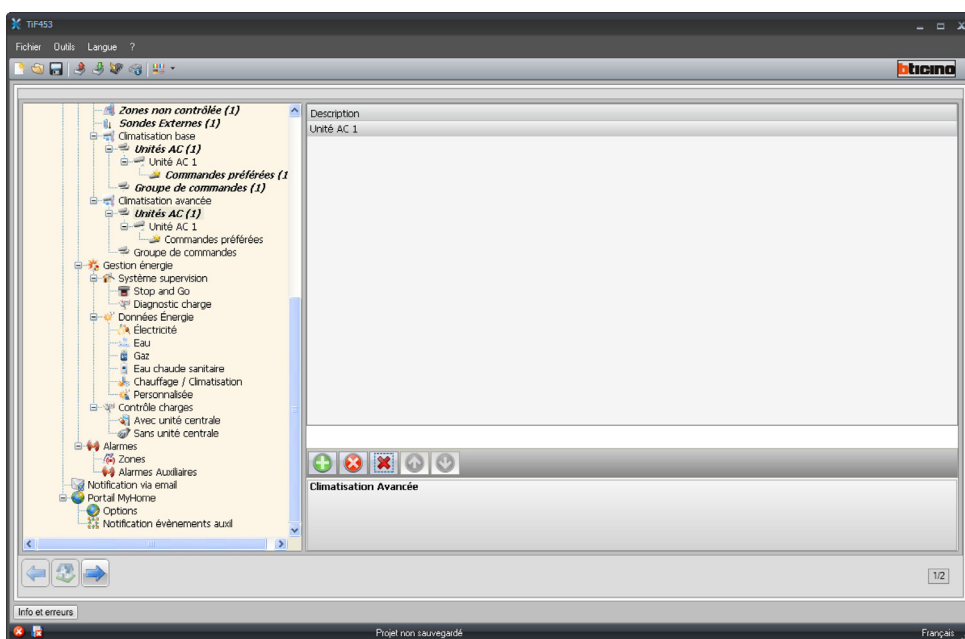
Climatisation avancée

Cette section permet d'ajouter les objets unités AC et le groupe de commandes qui seront disponibles sur la page Web relative à la fonction thermorégulation/climatisation dans la modalité avancée.

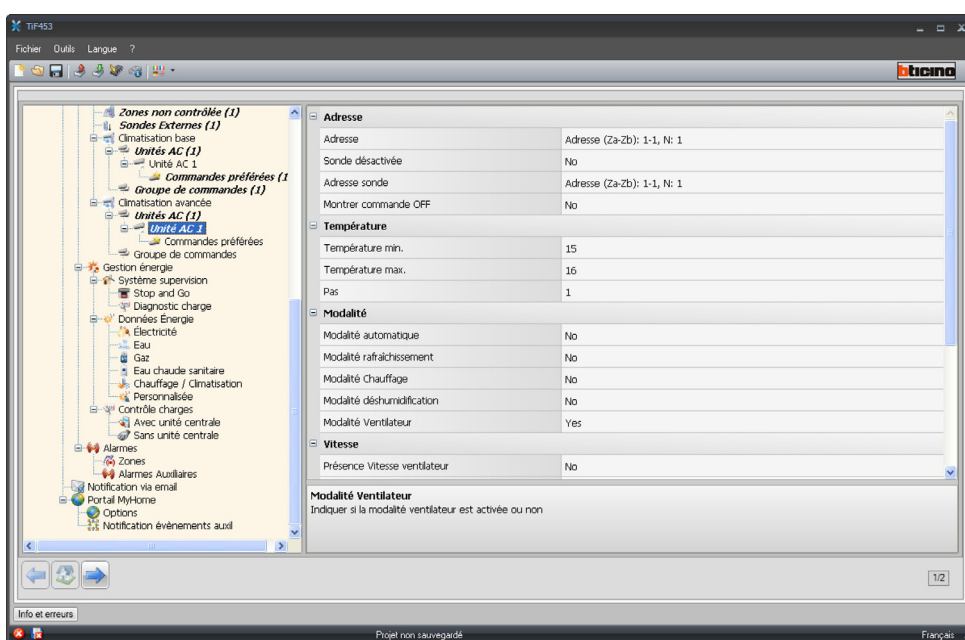
La gestion est assurée directement comme si l'on utilisait la télécommande du splitter ou à l'aide des 20 commandes mémorisées sur l'interface 3456.

UNITÉ AC

Ajouter les unités AC à configurer.

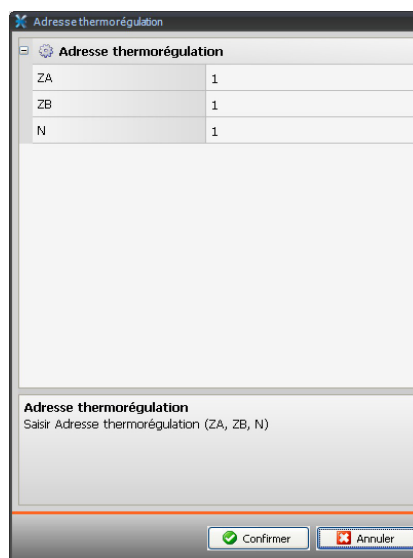


Sur la page, il est nécessaire de définir:

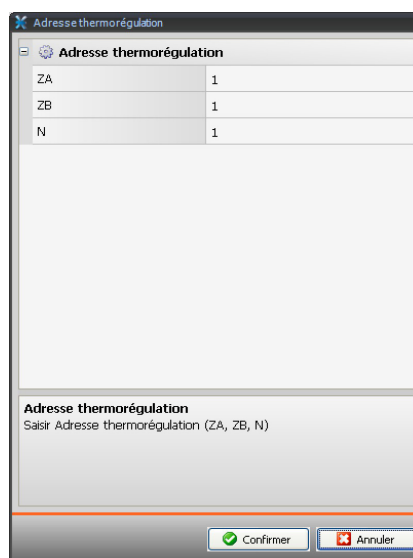


- **Adresse**

Cliquer pour saisir l'adresse de l'interface 3456.



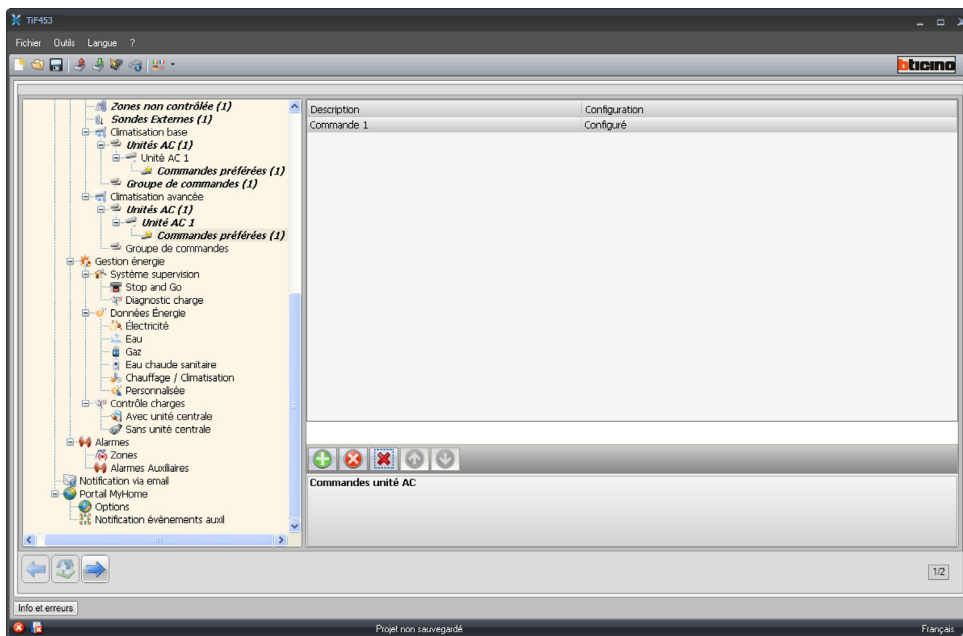
- **Sonde activée**
Activer/désactiver la sonde pour mesurer la température.
- **Adresse sonde**
Cliquer pour saisir l'adresse de la sonde Slave.



- **Montrer commande Off**
Activer/désactiver la commande Off.
- **Température minimum**
Saisir la température minimum que peut exécuter le splitter.
- **Température maximum**
Saisir la température maximum que peut exécuter le splitter.
- **Step**
Saisir l'augmentation voulue en sélectionnant 0,5°C ou 1°C.
- **Pour les Modalités automatique, Rafraîchissement, Chauffage, Déshumidification, Ventilateur, Vitesse ventilateur, Automatique, Haute, Moyenne, Basse, Silencieux, Présence Swing, ON et OFF:**
Sélectionner Oui pour rendre disponible la fonction sur la page Web correspondante.

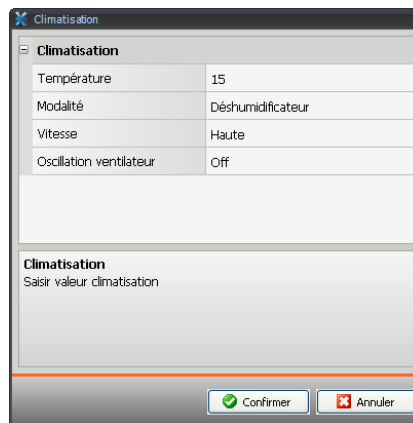
Commandes préférées

Ajouter les commandes préférées pour la gestion de l'unité AC.



Sur la page, il est nécessaire de définir:

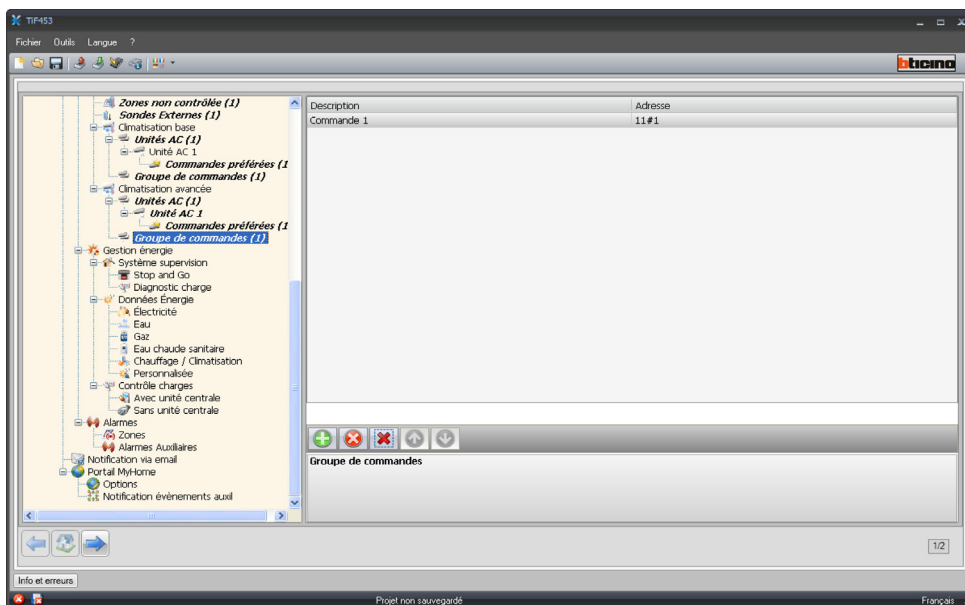
- **Description**
Taper la description de l'objet (15 caractères max.).
- **Configuration**
Cliquer pour régler les paramètres qui seront exécutés par la commande configurée.



- **Température**
Sélectionner la température à régler.
- **Modalité**
Sélectionner la modalité de fonctionnement.
- **Vitesse ventilateur**
Sélectionne la vitesse du ventilateur.
- **Oscillation ventilateur**
Sélectionner la modalité oscillation ventilateur.

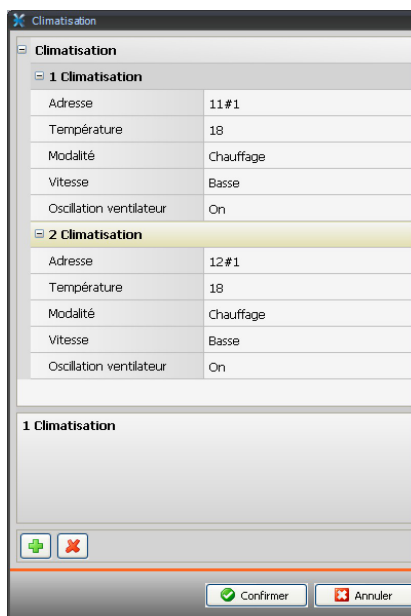
GRUPE DE COMMANDES

Pour la gestion de la climatisation, il est possible de créer un groupe de commandes qui seront exécutées simultanément.



Sur la page, il est nécessaire de définir:

- **Description**
Saisir la description du groupe de commandes.
- **Adresse**
Cliquer pour sélectionner les commandes devant constituer le groupe.



Sur la page, il est nécessaire de définir:

- **Adresse**
Saisir l'adresse de l'interface 3456.
- **Température**
Sélectionner la température à régler.
- **Modalité**
Sélectionner la modalité de fonctionnement.
- **Vitesse ventilateur**
Sélectionner la vitesse du ventilateur.
- **Oscillation ventilateur**
Sélectionner la modalité oscillation ventilateur.

Gestion énergie

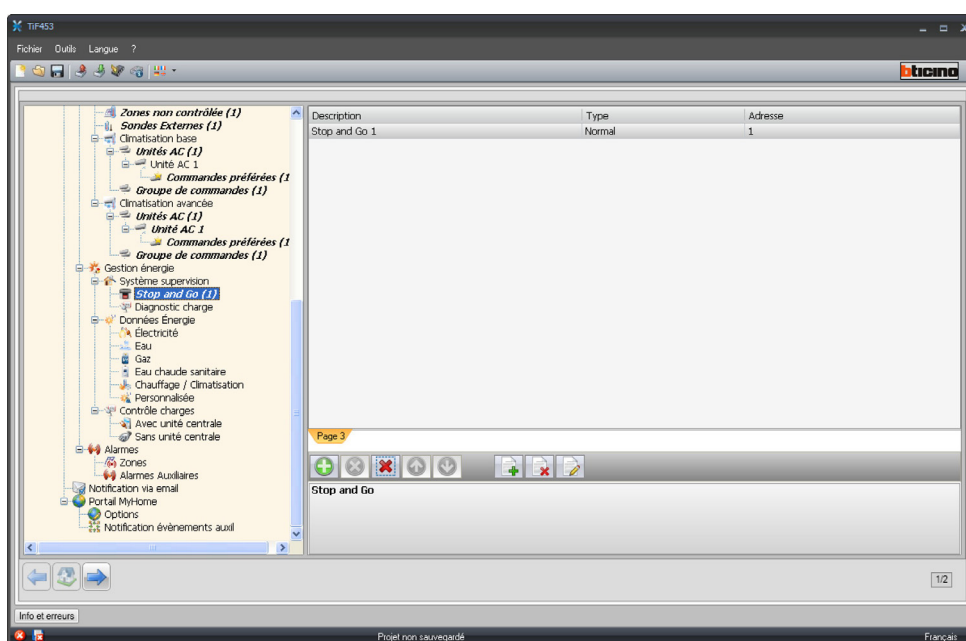
Dans cette section, sont configurées les fonctions qui seront disponibles sur la page Web "Gestion énergie".

Système de supervision

Dans cette section, sont configurées les fonctions de supervision de l'installation qui seront disponibles sur la page Web "Supervision".

STOP & GO

Dans cette section, sont configurés les interrupteurs Stop & Go de façon à commander le réarmement automatique de l'interrupteur différentiel et autres fonctions.

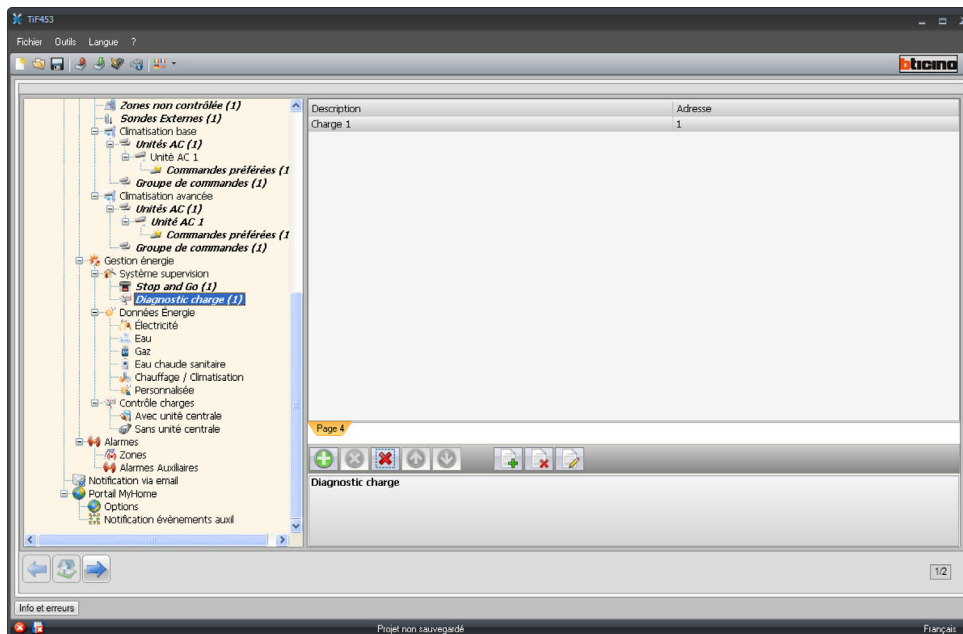


Sur la page, il est nécessaire de définir:

- **Description**
Taper la description de l'objet (15 caractères max.).
- **Type**
Choisir le type d'interrupteur : Normal, Plus ou Btest.
- **Adresse**
Indiquer l'adresse de l'interrupteur.

DIAGNOSTIC CHARGES

Dans cette section, sont indiquées les charges à soumettre à un diagnostic pour en contrôler l'état de marche (actionneurs avancés uniquement).








Sur la page, il est nécessaire de définir:

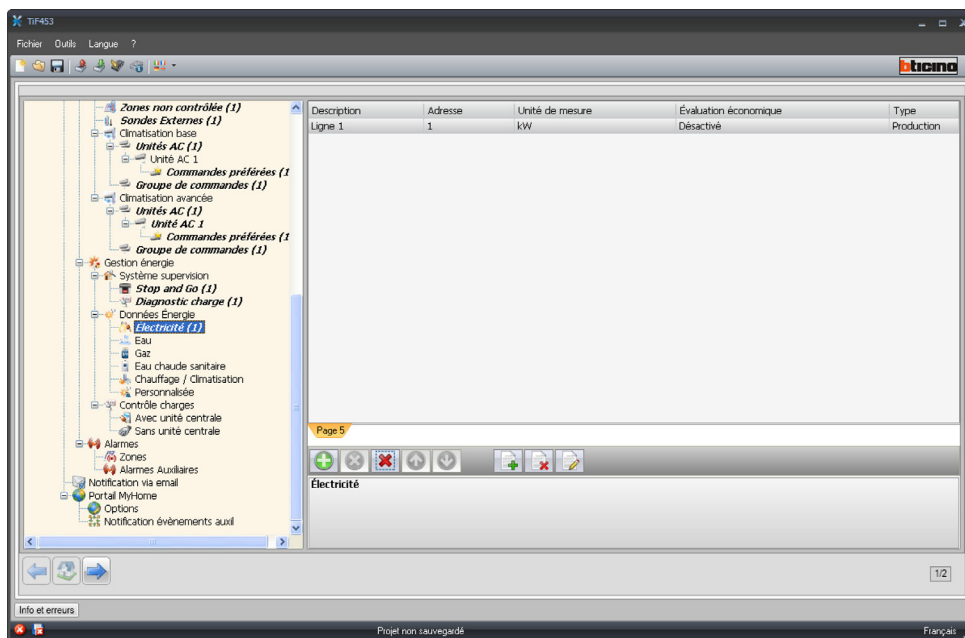
- **Description**
Taper la description de la charge (15 caractères max.).
- **Adresse**
Saisir l'adresse de la charge.

Données énergie

Dans cette section, sont configurés les paramètres qui permettent de visualiser les données (consommation/production) mesurées sur l'installation et visualisées sur la page Web "Données énergie". Plusieurs mesureurs sont disponibles:

Type mesureur	Description	Unité
 Électricité	Visualise l'énergie électrique consommée ou produite par l'installation.	Kw
 Eau	Mesure la consommation d'eau. Brancher le mesureur à un compteur d'eau doté de sortie à impulsions.	m ³
 Gaz	Visualise la consommation de gaz. Brancher l'interface à un compteur à gaz doté de sortie à impulsions.	m ³
 DHW	Mesure la consommation d'eau chaude. Brancher à un compteur d'eau chaude ou à la sortie à impulsions d'une centrale de comptabilisation de la chaleur, présente sur les modules de service d'appartement (dans le cas d'un chauffage central).	Kw
 Chauffage/ Climatisation	Visualise les calories/frigories mesurées sur l'installation de chauffage/climatisation. Brancher à un compteur doté de sorties à impulsions de chaleur (KWh).	Kw

La configuration est identique pour tous les mesureurs.



Sur la page, il est nécessaire de définir:

- **Description**
Taper la description de l'objet (15 caractères max.).
- **Adresse**
Saisir l'adresse du mesureur.
- **Unité de mesure**
Sélectionner l'unité de mesure dans laquelle la consommation doit être visualisée.
- **Évaluation économique**
Activer/désactiver l'évaluation économique. En activant cette fonction, dans la section "Réglage tarifs" une ligne est créée qui permet de définir le tarif applicable à la consommation spécifique.
- **Type**
Indiquer si le mesureur est de type consommation ou production.



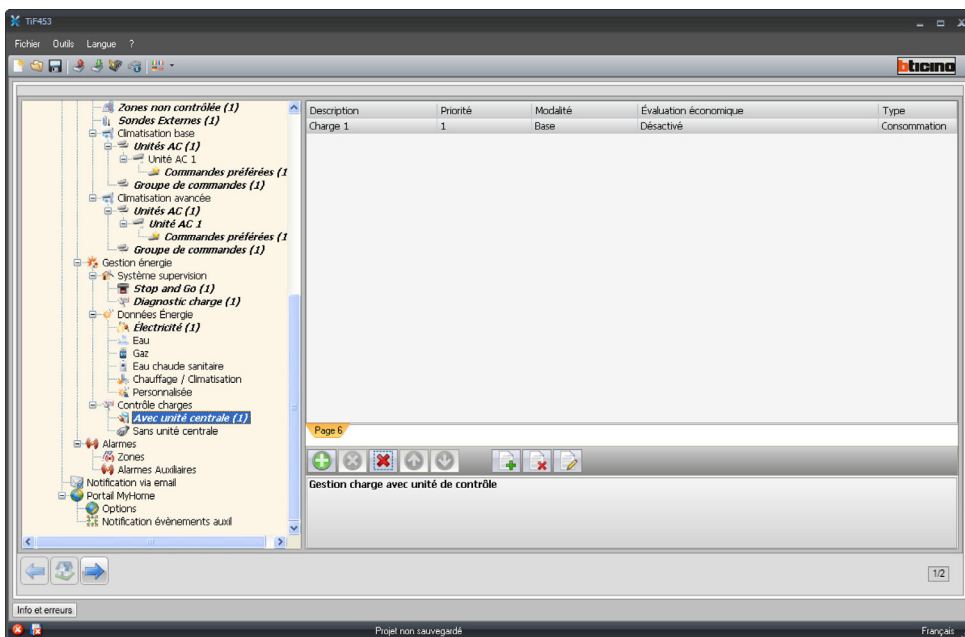
L'évaluation économique est calculée sur la base du tarif associés dans la section "Réglage tarifs".

Gestion charges

Dans cette section, il est possible de gérer le nouveau système de Contrôle charges pour visualiser l'état d'une charge, forcer la réactivation sur la base d'une priorité, programmer le temps de forçage et visualiser la consommation.

AVEC CENTRALE

Dans cette modalité, outre les fonctions ci-dessus, il est possible de réarmer la charge.



Sur la page, il est nécessaire de définir:

- **Description**
Taper la description de la charge (15 caractères max.).
- **Priorité**
Sélectionner la priorité de la charge.
- **Modalité**
Indiquer si la charge est de type Base ou Avancé ; dans le second cas, il est possible de visualiser la consommation instantanée.
- **Évaluation économique**
Activer/désactiver l'évaluation économique (uniquement en modalité Avancé). Le tarif est réglé dans la section "Réglage tarifs".

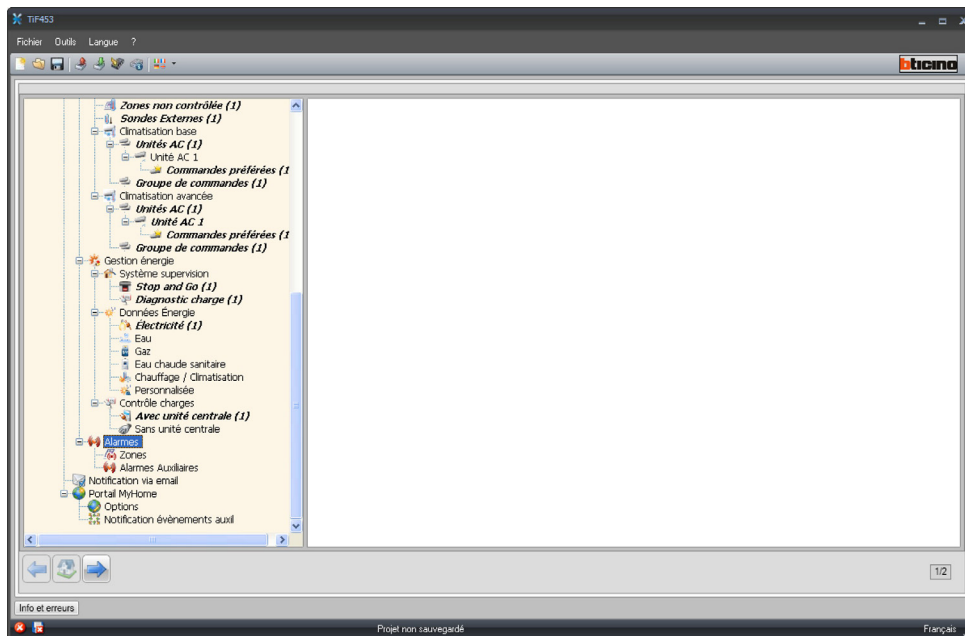
SANS CENTRALE

Les configurations pour cette modalité sont identiques à celles de la modalité "Avec centrale", à l'exception du champ "Modalité", bloqué dans la modalité "Avancées".

La fonction a pour but de permettre la visualisation des consommations des charges, y compris sans contrôle/forçage.

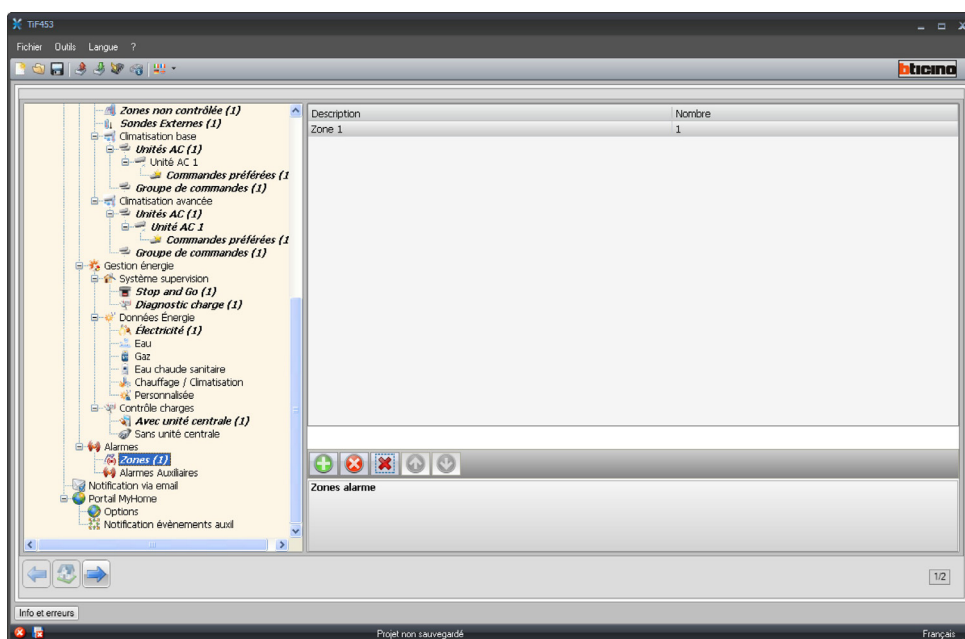
Alarmes

Cette page est toujours présente et active sur les dispositifs.



La même modalité permet de personnaliser les descriptions relatives aux zones 1 – 8 du système Anti-intrusion.

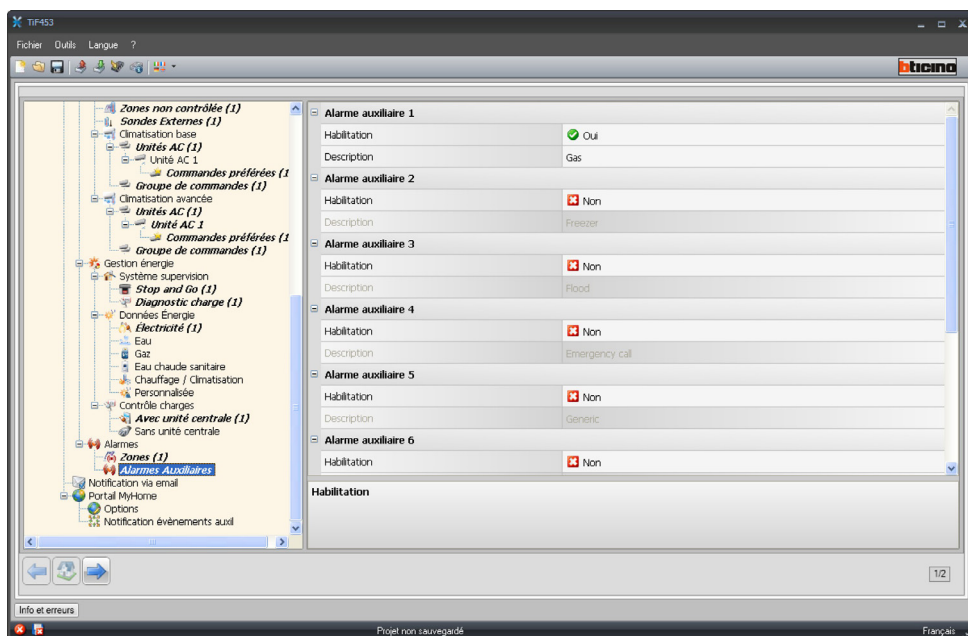
Les descriptions rentrées sont présentes dans le message que le dispositif enverra à la page Web à chaque événement Anti-intrusion ou à chaque Alarme technique au sein de l'installation.



En activant la case "**Présence caméra**", à l'e-mail envoyé par le dispositif, suite au déclenchement d'une alarme d'intrusion dans la Zone, est joint un fichier comprimé (au format .zip) qui contient les images (.jpg) provenant de la caméra.

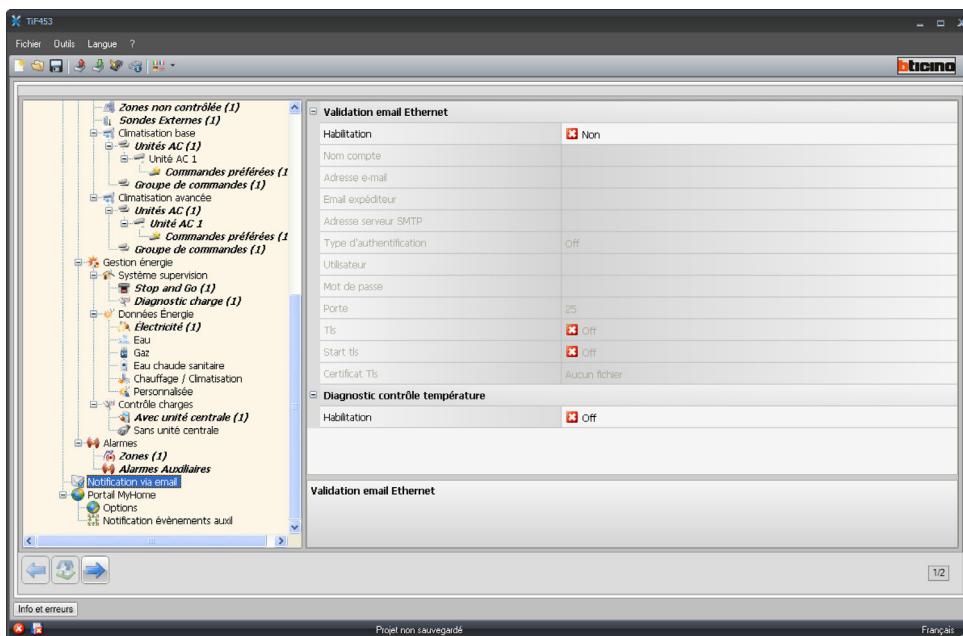
Exemple: s'il est configuré avec Z = 2 (zone 2), le capteur d'intrusion est en mesure d'activer automatiquement la caméra (sont exclues les caméras présentes sur les postes externes) configurée sur l'interface correspondante avec P = 2.

Cette section permet de valider et de personnaliser les descriptions relatives aux 9 canaux auxiliaires utilisés pour la signalisation d'alarmes techniques (par exemple, il est possible de valider le canal **Auxiliaire 1** et d'attribuer la description "Fuit de gaz").

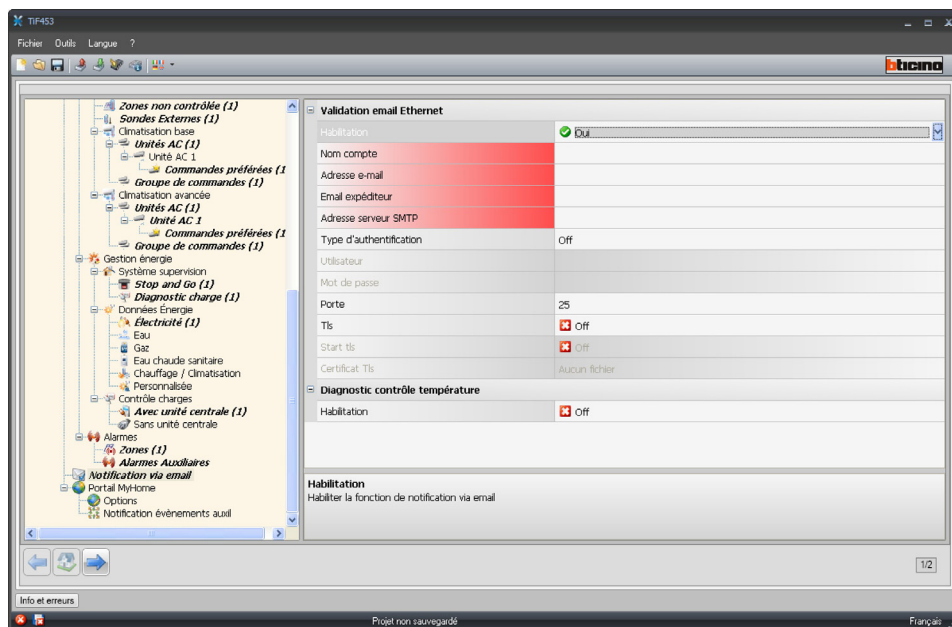


4.4.2 Notification via e-mail

Cette page permet de valider l'envoi d'alarmes à notifier via e-mail.



Validation e-mail Ethernet



Sur la page, il est nécessaire de définir:

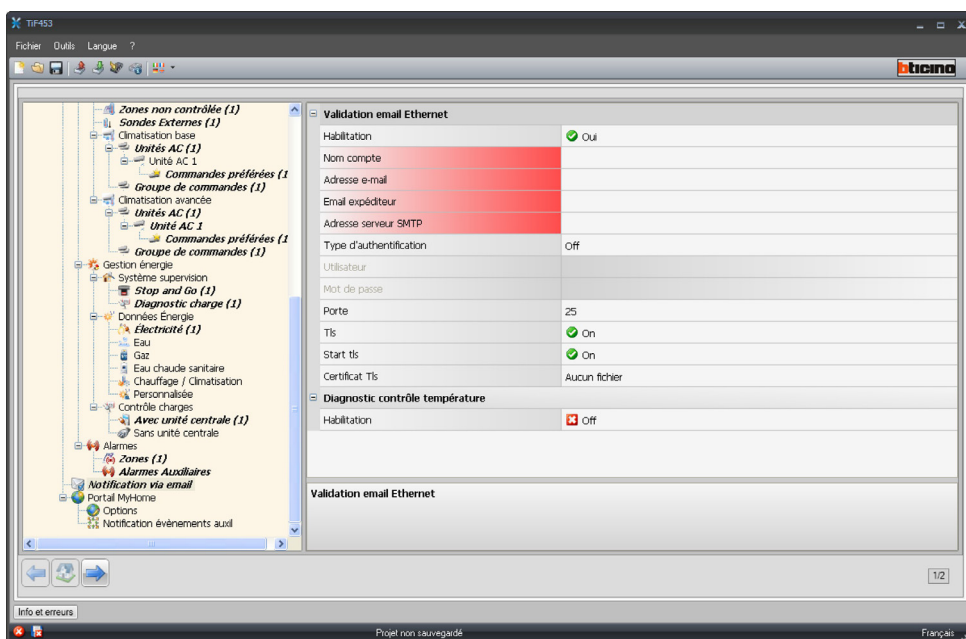
- **Habilitation**
Active/désactive la notification via e-mail Ethernet.
- **Nom compte**
Saisir le nom du compte.
- **Adresse e-mail**
Rentrer l'adresse de courrier électronique à laquelle les messages doivent être envoyés.
- **E-mail expéditeur**
Rentrer l'adresse de courrier électronique de l'expéditeur.

- **Adresse serveur SMTP**

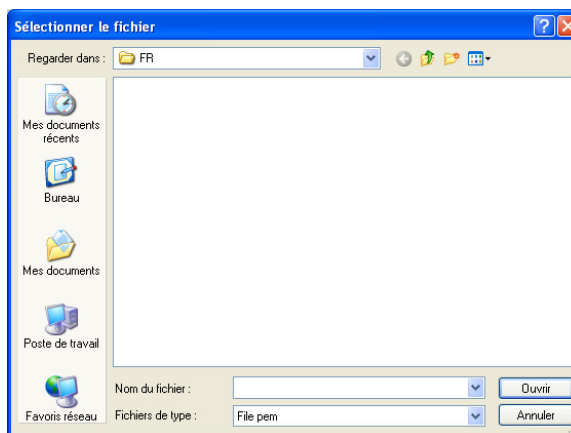
Saisir l'adresse IP du serveur mail en format numérique ou au format textuel (contacter l'administrateur de réseau pour obtenir cette information).

- **Type d'authentification, Utilisateur, Mot de passe, Porte, Tls, Start tls, Certificat Tls**

Rentrer les bons paramètres de votre compte e-mail.

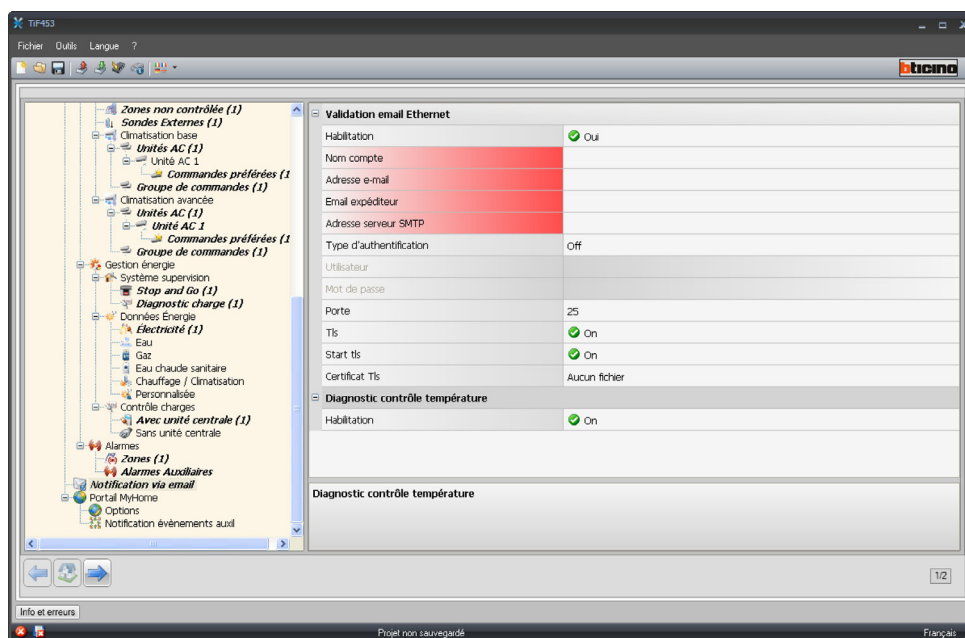


Pour TIs, ajouter un fichier certifié.



Diagnostic thermorégulation

En validant cette fonction, toute anomalie du système Thermorégulation est notifiée à l'adresse e-mail prévue à cet effet.



5. Réglage tarifs

Au terme de la configuration du projet, en cliquant sur la flèche Continuer en bas à gauche, il est possible de régler les tarifs qui seront appliqués aux consommations programmées dans les chapitres "Gestion énergie" et "Gestion charges".

Saisir la devise à appliquer

Saisir le tarif

Indiquer le nombre de chiffres après la virgule à visualiser

Famille	Mesure	Description	Unité de mesure	Tarif	Décimale
Electricité	Consommation	Ligne 1	kWh		0
Electricité	Consommation	Ligne 2	kWh		0
Gaz	Consommation	Interface 1	m3		0

Sélectionner la devise et saisir le tarif et le nombre de chiffres après la virgule à visualiser sur la page Web.

BTicino SpA

Via Messina, 38
20154 Milano - Italy
www.bticino.com

Timbre de l'installateur