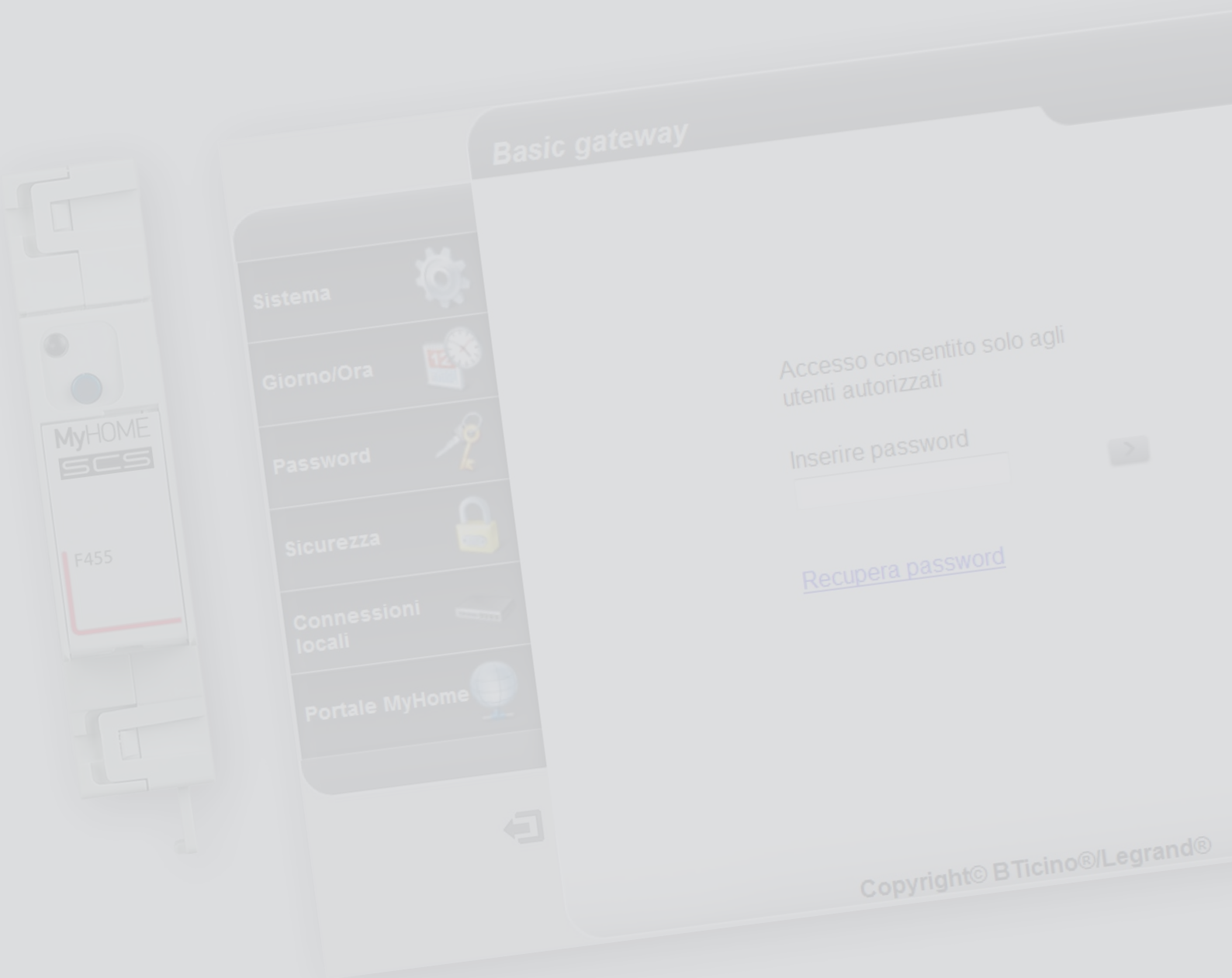


# Basic gateway

Manuale Installatore

# MyHOME



## Indice

<b>Descrizione</b>	<b>4</b>
Avvertenze e consigli	4
Funzioni principali	4
Legenda	4
<b>Collegamento</b>	<b>5</b>
Schemi di collegamento	5
<b>Configurazione</b>	<b>6</b>
Procedura con sistema operativo Windows Vista / 7 / 8	6
Pagine Web	11
<b>Come risolvere eventuali problemi</b>	<b>18</b>
<b>Appendice</b>	<b>18</b>
Dati tecnici	18

## Descrizione

### Avvertenze e consigli

Prima di procedere con l'installazione è importante leggere attentamente il presente manuale. La garanzia decade automaticamente per negligenza, uso improprio, manomissione per opera di personale non autorizzato.

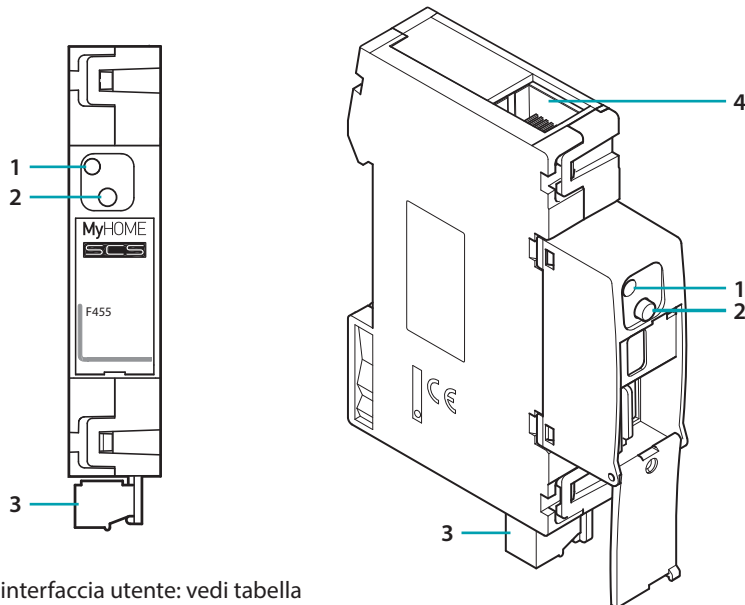
### Funzioni principali

Dispositivo gateway per la gestione dell'impianto MyHOME da remoto e in locale tramite app (MyHOME Bticino e MyHOME Legrand) e software specifici: MHVisual e Supervision Gadget (nel secondo caso è possibile richiamare gli scenari ma non programmarli).

Funzioni gestite: Luci, Automazione, Termoregolazione, Gestione energia.

Funzioni non gestite: Videocitofonia, Diffusione sonora, Antintrusione, Gestione avanzata tapparelle, Lighting, scenari avanzati.

### Legenda



1. LED interfaccia utente: vedi tabella
2. Tasto di reset:
  - per impostare l'indirizzo fisso di rete di default 192.168.1.5 alimenta il dispositivo mantenendo premuto il pulsante per 3 secondi (il LED lampeggia rosso, poi diventa verde e poi di nuovo rosso).



*Togliendo tensione e rialimentando, il dispositivo ritorna a funzionare con i parametri impostati durante la configurazione.*

- premi per 10 secondi per riavviare il dispositivo (verde lampeggiante veloce 0.5 secondi);
  - premi per 20 secondi per riavviare il dispositivo e impostare la selezione dinamica dell'indirizzo IP (verde lampeggiante più veloce 0.25 secondi)
3. Collegamento al BUS SCS
  4. Collegamento Ethernet

#### Tabella LED interfaccia utente

<b>Led rosso</b> lampeggiante lento e regolare:	dispositivo senza rete; in attesa dell'assegnazione di un indirizzo.
<b>Led verde</b> lampeggiante lento e regolare:	dispositivo funzionante.



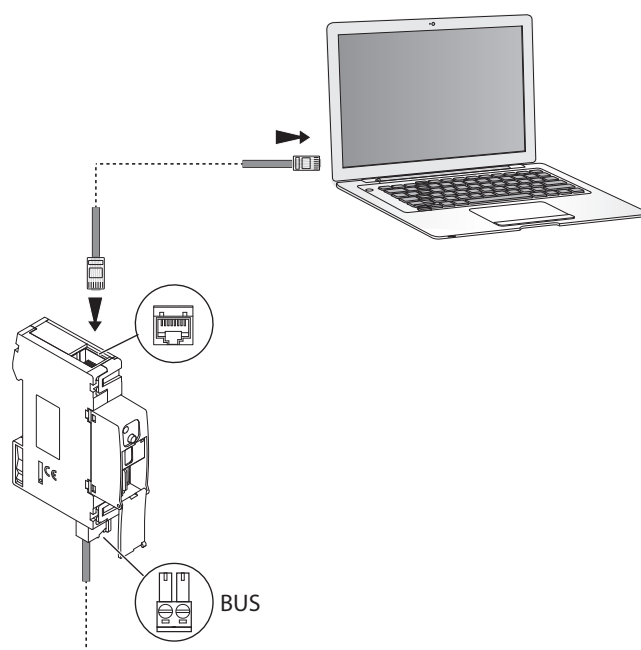
- Il dispositivo non può essere usato come Gateway di sviluppo (SDK) per App di terze parti né come Gateway di integrazione (drivers Vantage etc.), è necessario utilizzare il Gateway F454);
- Non supporta l'apertura simultanea di più di 5 socket;
- Non è garantito il funzionamento con App di terze parti.

## Collegamento

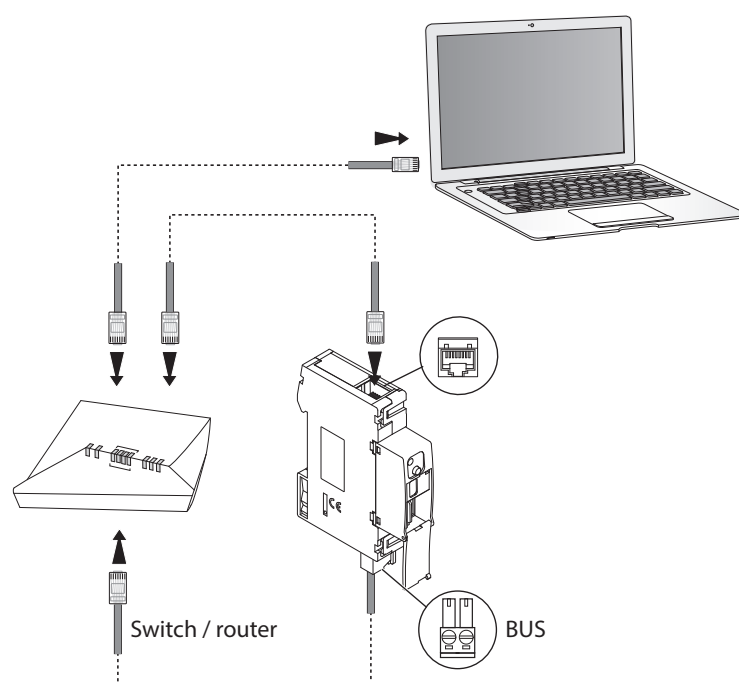
### Schemi di collegamento

Per la messa in funzione del dispositivo devi collegarlo come da schemi sotto riportati.

#### Schema con cavo diretto o incrociato



#### Schema con switch

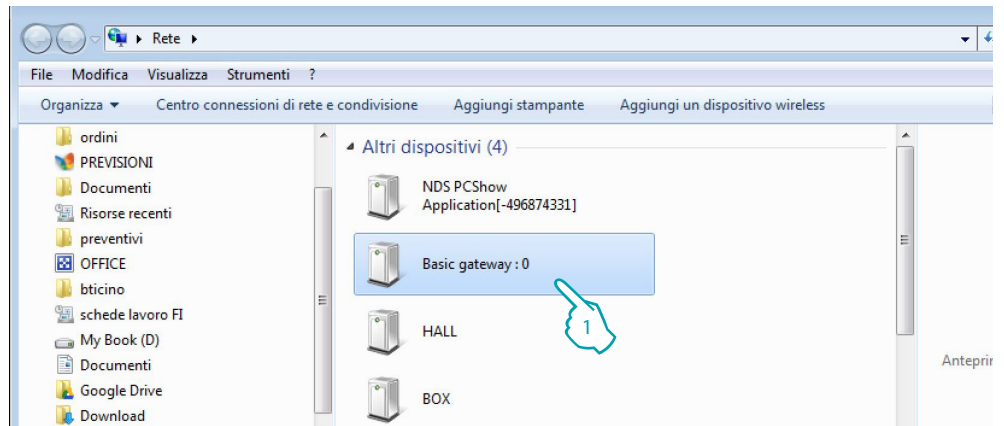


Verifica che, sul tuo PC e sul Basic gateway, sia impostata l'assegnazione automatica dell'indirizzo IP nei parametri di rete; seleziona quindi il dispositivo Basic gateway tra le risorse di rete.

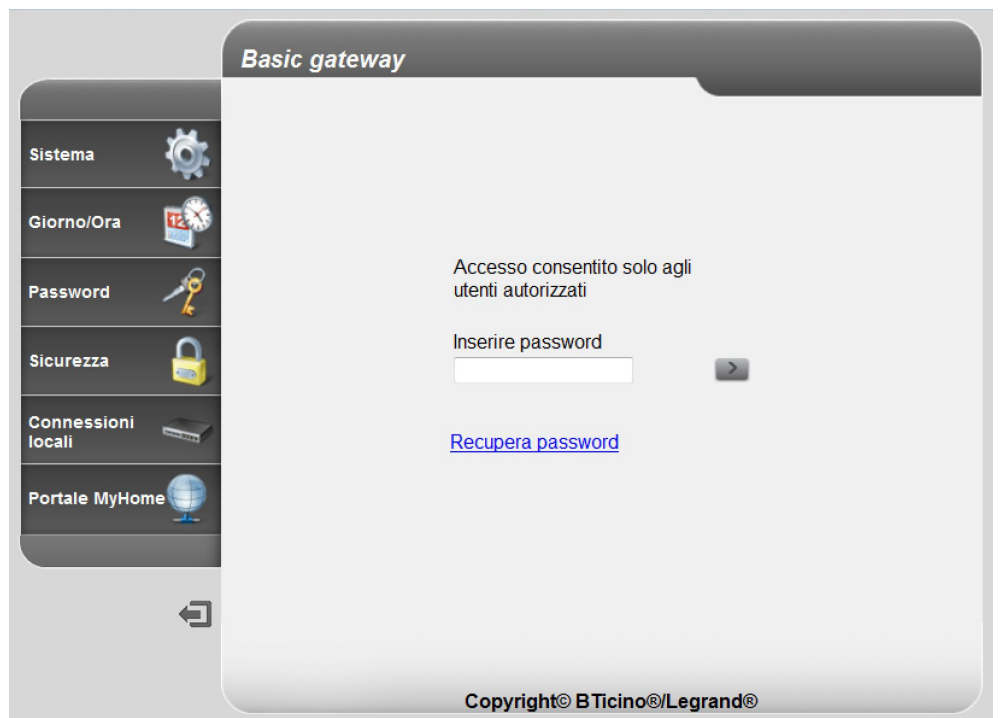
## Configurazione

### Procedura con sistema operativo Windows Vista / 7 / 8

Nel caso in cui la connessione è corretta, puoi visualizzare il dispositivo nelle risorse di rete con il nome "Basic gateway".

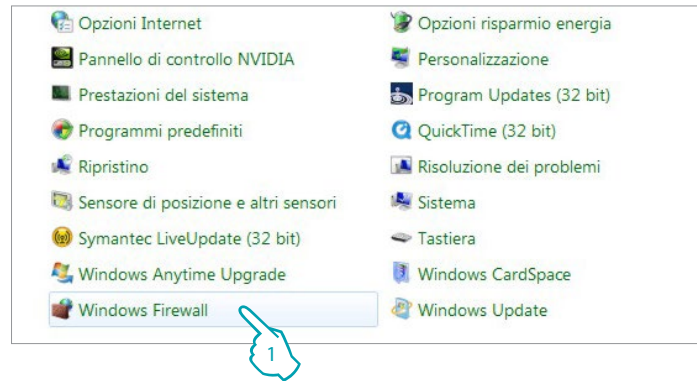


1. Clicca per visualizzare la pagina web di identificazione.



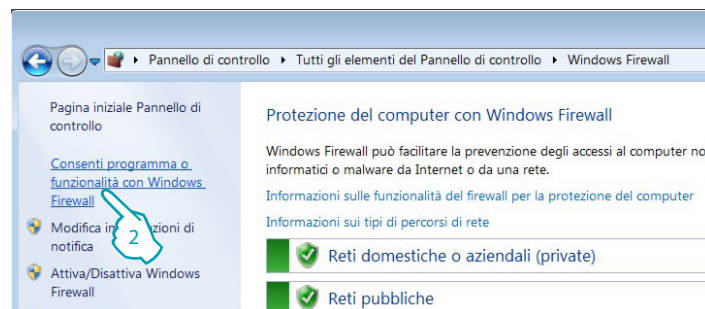
- Ora puoi configurare il dispositivo attraverso le [pagine web](#).

Nel caso in cui il dispositivo non venisse riconosciuto automaticamente dal PC, segui le istruzioni sotto riportate. Per accedere alla pagina di configurazione e visualizzare l'indirizzo IP del dispositivo, devi impostare i seguenti parametri:



Dal menù  
Start / Pannello di controllo

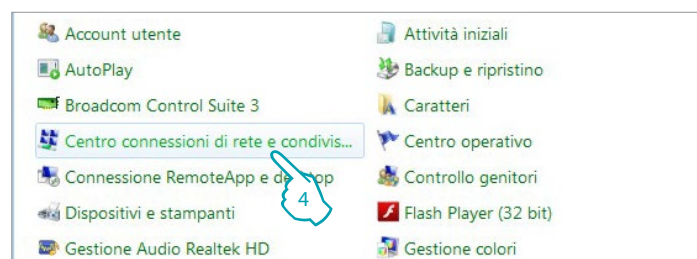
1. Clicca "Windows Firewall".



2. Clicca "Consenti programma o funzionalità con Windows Firewall".

Programmi e funzionalità consentiti:		
Nome	Domestica/aziendale (privata)	Pubblica
<input checked="" type="checkbox"/> HP Remote Graphics	<input checked="" type="checkbox"/>	<input checked="" type="checkbox"/>
<input checked="" type="checkbox"/> HP Remote Graphics	<input checked="" type="checkbox"/>	<input checked="" type="checkbox"/>
<input checked="" type="checkbox"/> HP Remote Graphics	<input checked="" type="checkbox"/>	<input checked="" type="checkbox"/>
<input checked="" type="checkbox"/> HP SkyRoom	<input checked="" type="checkbox"/>	<input checked="" type="checkbox"/>
<input checked="" type="checkbox"/> Individuazione rete	<input checked="" type="checkbox"/>	<input checked="" type="checkbox"/>
<input type="checkbox"/> Media Center Extender	<input type="checkbox"/>	<input type="checkbox"/>
<input checked="" type="checkbox"/> Microsoft Office Outlook	<input type="checkbox"/>	<input checked="" type="checkbox"/>
<input type="checkbox"/> Routing e Accesso remoto	<input type="checkbox"/>	<input type="checkbox"/>
<input type="checkbox"/> Servizio Accesso rete	<input type="checkbox"/>	<input type="checkbox"/>

3. Abilita "Individuazione rete privata e pubblica".

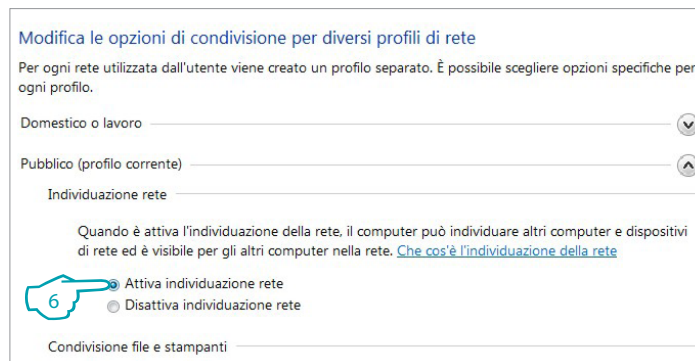


Dal menù  
Start / Pannello di controllo

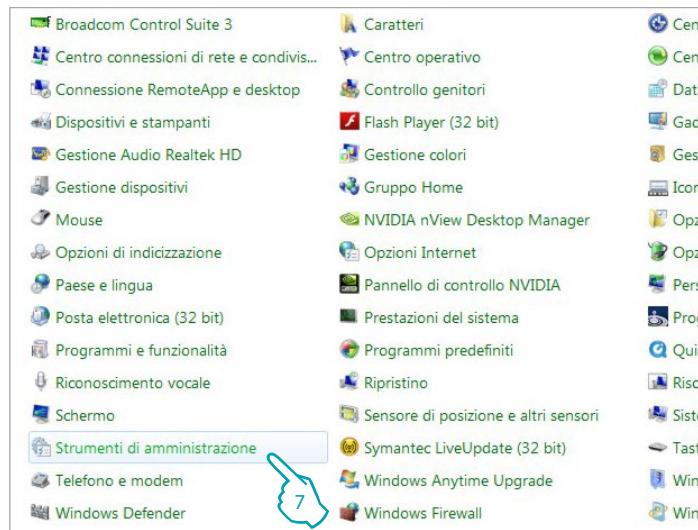
4. Clicca "Centro connessioni di rete e condivisione".



5. Clicca “Modifica impostazioni di condivisione avanzate”.



6. Attiva “Individuazione rete”.



Dal menù  
Start / Pannello di controllo

7. Clicca “Strumenti di amministrazione”.



Nome	Ultima modifica	Tipo	D
Configurazione di sistema	14/07/2009 06:53	Collegamento	
Criteri di sicurezza locali	24/07/2009 21:18	Collegamento	
Diagnostica memoria Windows	14/07/2009 06:53	Collegamento	
Gestione computer	14/07/2009 06:54	Collegamento	
Gestione stampa	20/04/2011 16:19	Collegamento	
Iniziatore iSCSI	14/07/2009 06:54	Collegamento	
Origini dati (ODBC)	14/07/2009 06:53	Collegamento	
Performance Monitor	14/07/2009 06:53	Collegamento	
Servizi componenti	14/07/2009 06:57	Collegamento	
<b>Servizi</b>	14/07/2009 06:54	Collegamento	
Utilità di pianificazione	14/07/2009 06:54	Collegamento	
Visualizzatore eventi	14/07/2009 06:54	Collegamento	
Windows Firewall con sicurezza avanzata	14/07/2009 06:54	Collegamento	
Windows PowerShell Modules	14/07/2009 07:32	Collegamento	

8. Clicca "Servizi".

Nome	Descrizione	Stato	Tipo di avvio	Connessione
Gestione chiavi e certificati di integrità	Offre la ges...		Manuale	Sistema locale
Gestione credenziali	Consente l'...		Manuale	Sistema locale
Gestione identità reti peer	Offre servizi...		Manuale	Servizio locale
Gestione remota Windows (WS-Management)	Il servizio G...		Manuale	Servizio di rete
Gestione sessione di Gestione finestre desk...	Fornisce i s...	Avviato	Automatico	Sistema locale
Google Software Updater	Google Up...		Manuale	Sistema locale
Gruppi reti peer	Consente le...		Manuale	Servizio locale
Helper IP	Offre conne...	Avviato	Automatico	Sistema locale
Helper NetBIOS di TCP/IP	Fornisce su...	Avviato	Automatico	Servizio locale
<b>Host di dispositivi UPnP</b>	Consente l'...	Avviato	Automatico	Servizio locale
Host DLL contatore prestazioni	Consente a...		Manuale	Servizio locale
Host provider di individuazione funzioni	Il servizio F...	Avviato	Manuale	Servizio locale

9. Imposta per il servizio "Host di dispositivi UPnP" tipo avvio in automatico e accertati che sia realmente attivato.

Proprietà (Computer locale) - Host di dispositivi UPnP

Generale | Connessione | Ripristino | Relazioni di dipendenza

Nome del servizio: **upnpghost**  
 Nome visualizzato: Host di dispositivi UPnP

Descrizione: Consente l'hosting dei dispositivi UPnP nel computer. Se questo servizio viene arrestato, gli

Percorso file eseguibile: C:\Windows\system32\svchost.exe -k LocalServiceAndNoImpersonation

Tipo di avvio: **Automatico**

Informazioni sulla configurazione delle opzioni di avvio del servizio.

Stato del servizio: **Avviato**

Avvia | Interrompi | Sospendi | Riprendi

È possibile specificare i parametri iniziali da applicare quando il servizio viene avviato.

Parametri di avvio:

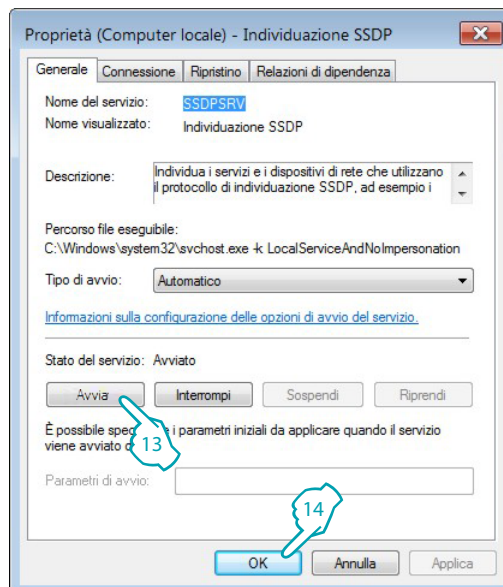
OK | Annulla | Applica

10. Clicca "Avvia".

11. Clicca.

<p>Descrizione: Individua i servizi e i dispositivi di rete che utilizzano il protocollo di individuazione SSDP, ad esempio i dispositivi UPnP. Annuncia inoltre i dispositivi e i servizi SSDP in esecuzione nel computer locale. Se questo servizio viene arrestato, i dispositivi basati su SSDP non verranno individuati. Se viene disattivato, gli eventuali servizi che dipendono in modo esplicito da esso non verranno avviati.</p>	Gestione sessione di Gestione finestre desk...	Fornisce i s...	Avviato	Automatico	Sistema locale
	Google Software Updater	Google Up...		Manuale	Sistema locale
	Gruppi reti peer	Consente le...		Manuale	Servizio locale
	Helper IP	Offre conne...	Avviato	Automatico	Sistema locale
	Helper NetBIOS di TCP/IP	Fornisce su...	Avviato	Automatico	Servizio locale
	Host di dispositivi UPnP	Consente l'...	Avviato	Automatico	Servizio locale
	Host DLL contatore prestazioni	Consente a...		Manuale	Servizio locale
	Host provider di individuazione funzioni	Il servizio F...	Avviato	Manuale	Servizio locale
	Host servizio di diagnostica	Il servizio H...	Avviato	Manuale	Servizio locale
	Host sistema di diagnostica	Il servizio H...	Avviato	Manuale	Sistema locale
	HP Health Check Service	HP Health ...	Avviato	Automatico (...)	Sistema locale
	HP SkyRoom	Provides su...	Avviato	Automatico	Sistema locale
	hpqwmix			Manuale	Sistema locale
	Identità applicazione	Determina ...		Manuale	Servizio locale
	Individuazione SSDP	Individua i s...	Avviato	Automatico	Servizio locale

12. Imposta per il servizio "Individuazione SSDP" tipo avvio in automatico e accertati che sia realmente attivato.



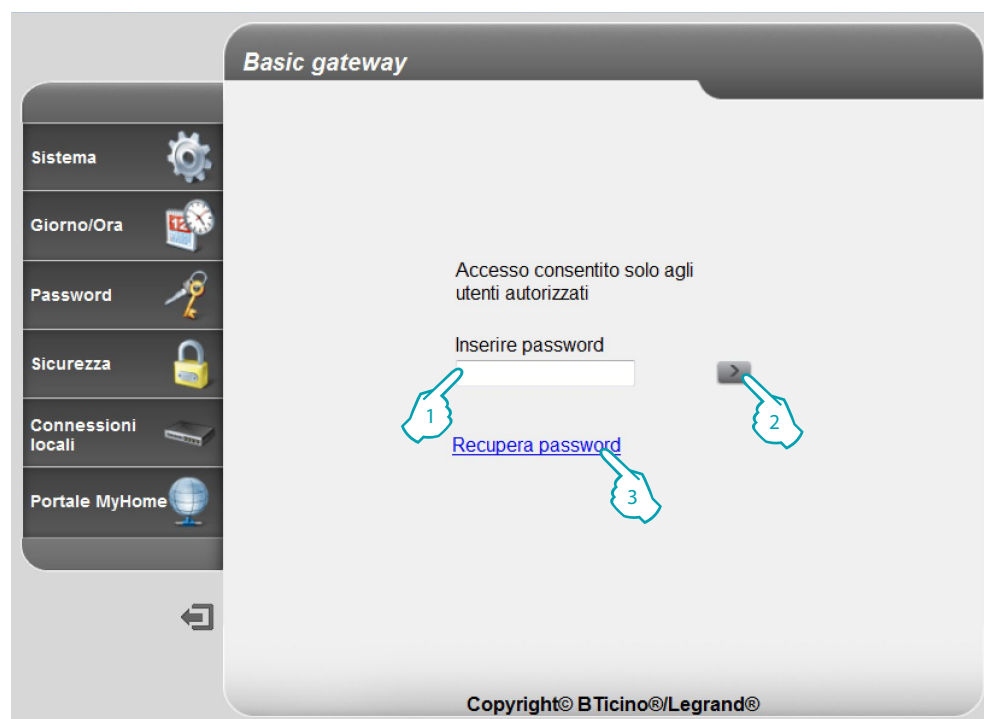
13. Clicca "Avvia".

14. Clicca.

## Pagine Web

### Identificazione

Per configurare il dispositivo devi identificarti inserendo la password nella pagina di identificazione.



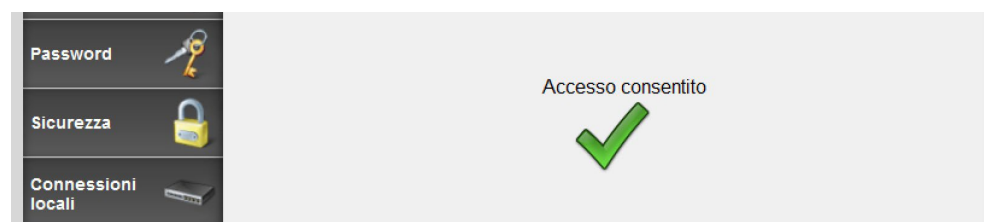
1. Inserisci la "Password" (default: basic\_gw).



*Attenzione: a seconda del browser che si utilizza per accedere alle pagine Web, per una corretta visualizzazione dei dati, potrebbe essere necessario effettuare delle modifiche ai parametri del Browser stesso (ad esempio per Internet Explorer selezionare "Visualizza con compatibilità").*

2. Clicca per confermare
3. Nel caso in cui hai smarrito la password clicca [Recupera password](#) per recuperarla.

Se la password inserita è corretta, ti appare il seguente messaggio di conferma:



Dopo aver eseguito l'identificazione appare la pagina principale da cui puoi effettuare le seguenti configurazioni:

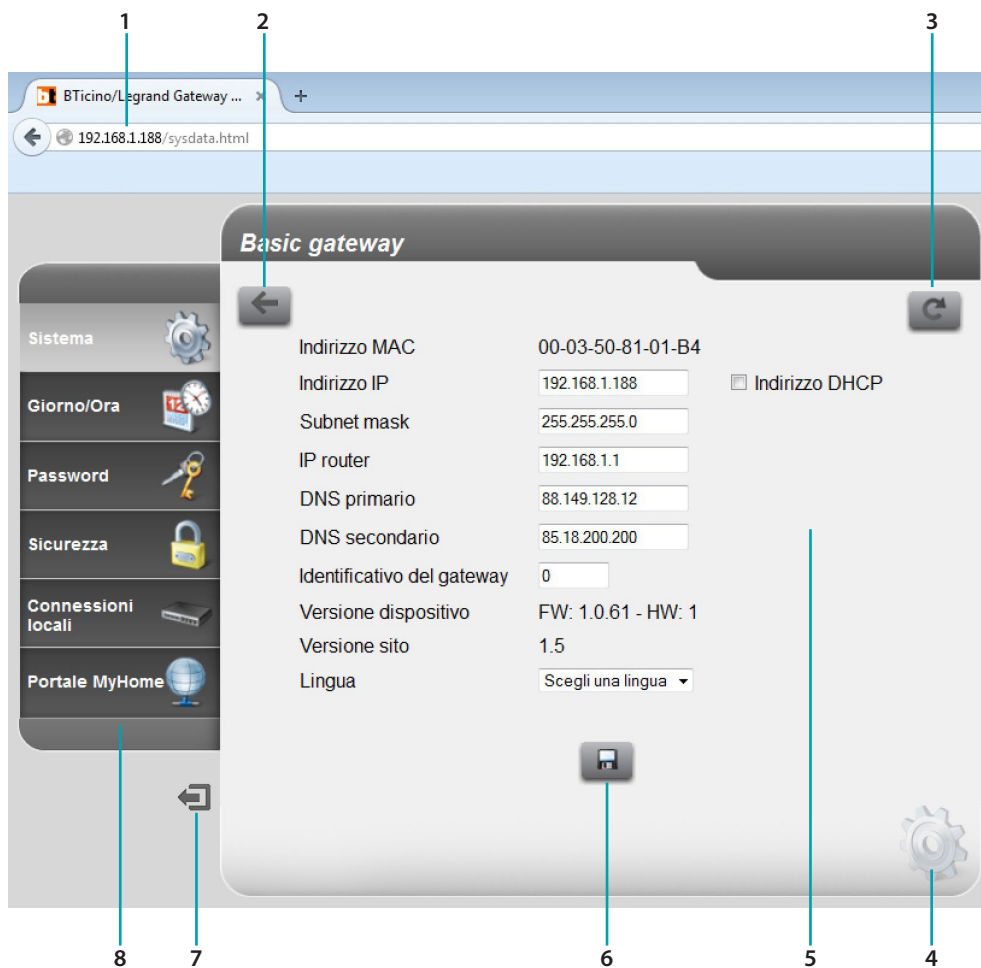
[SISTEMA \(inclusa lingua\)](#)

[GIORNO/ORO](#)

[PASSWORD](#)

[SICUREZZA](#)

[CONNESSIONI LOCALI](#)



1. Indirizzo del dispositivo
2. Vista precedente
3. Aggiorna
4. Icona configurazione selezionata
5. Area operativa
6. Salva i parametri impostati



*Attenzione: è necessario cliccare questo pulsante per salvare i parametri impostati prima di cambiare pagina.*

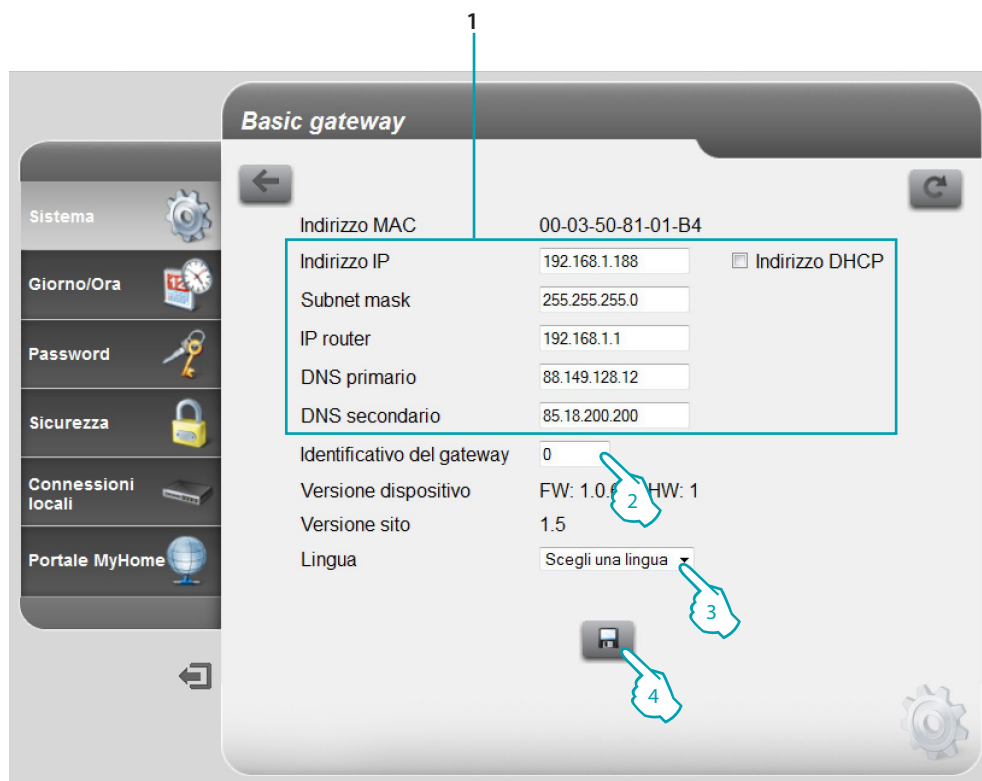
7. Logout
8. Pagine configurazioni

*Nota: la pagina di configurazione del portale MyHOME è attiva ma attualmente il servizio non è disponibile con il Basic gateway.*

## Sistema (inclusa lingua)

In questa pagina puoi inserire i parametri di connessione alla rete Ethernet e la lingua delle pagine web, puoi inoltre visualizzare alcuni dati del dispositivo.

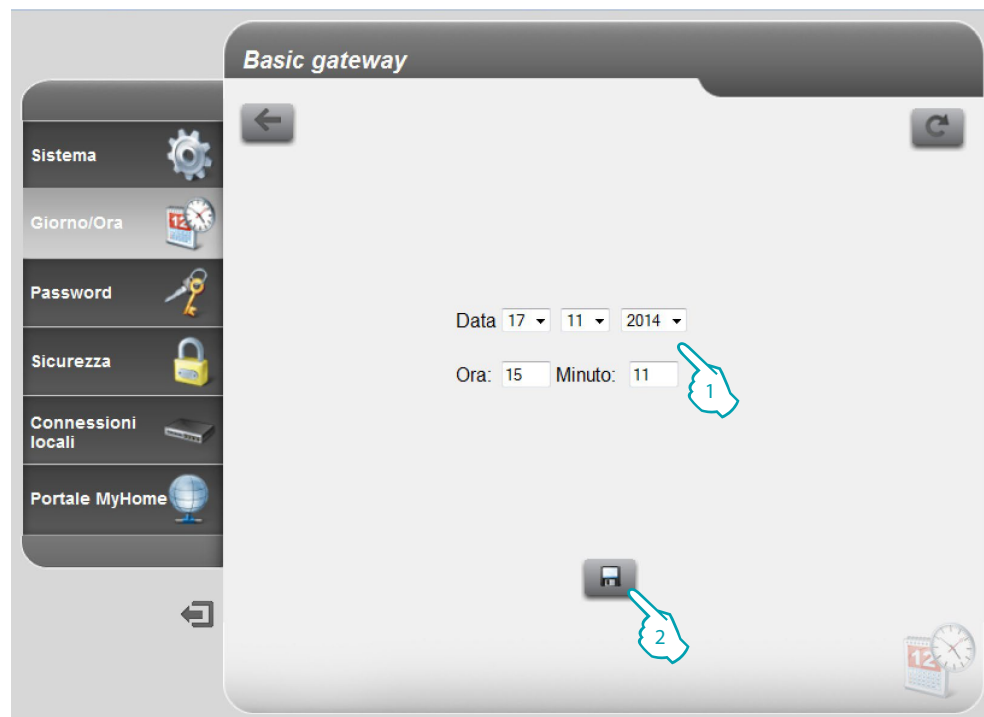
Inserisci nelle varie zone i dati di configurazione.



1. Seleziona se l'indirizzo è di tipo fisso (in questo caso è necessario inserire i parametri sottoriportati), o di tipo dinamico DHCP.
  - **Indirizzo IP e Subnet mask:** inserisci i parametri tipici delle reti con protocollo TCP/IP, necessari all'individuazione del dispositivo all'interno della rete locale.
  - **IP router:** inserisci l'indirizzo IP dell'eventuale router. Nel caso esista un router è obbligatorio compilare il campo per garantire i Servizi in uscita, come l'invio di e-mail.
  - **DNS primario e DNS secondario:** inserisci l'indirizzo IP primario e secondario dell'Internet Service Provider (ISP) forniti all'atto della sottoscrizione dell'abbonamento.
2. Inserisci un numero identificativo univoco per il dispositivo.
3. Seleziona la lingua delle Pagine web.
4. Clicca per salvare.

## Giorno/ora

In questa pagina devi impostare la data e l'ora.

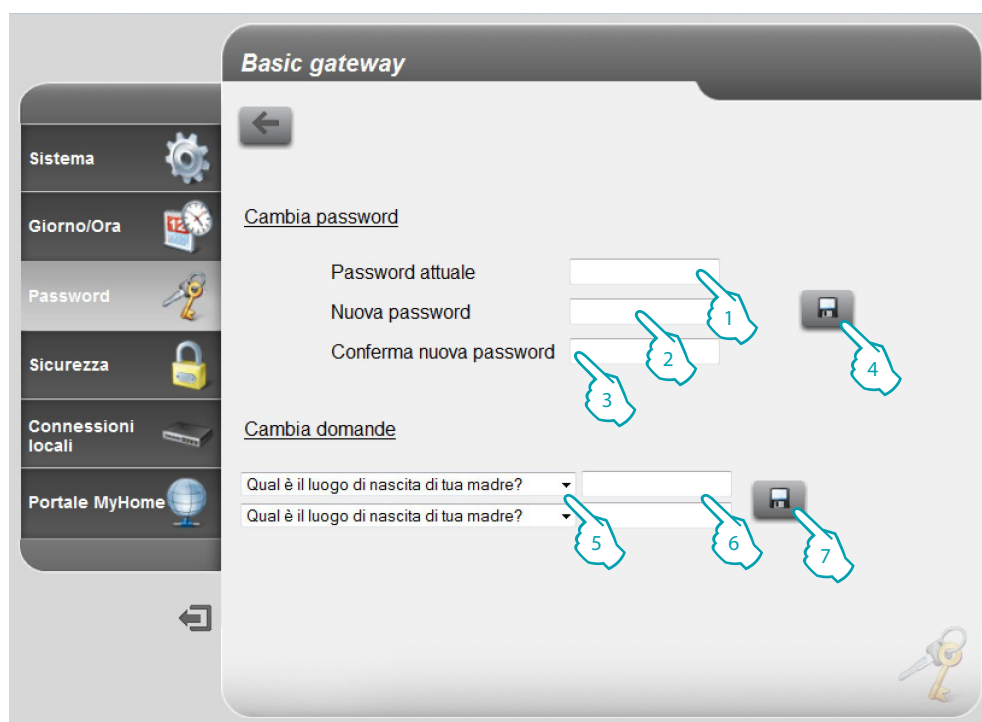


1. Inserisci la Data e l'ora.
2. Clicca per confermare.

## Password

In questa pagina puoi modificare la password inserendone una nuova (da 8 a 12 caratteri) a tua scelta.

È obbligatorio impostare delle domande e conseguenti risposte di sicurezza: nel caso in cui dovessi perdere la password, ti verrà richiesto di rispondere ad entrambe le domande e di conseguenza la password verrà reimpostata al valore di fabbrica (basic\_gw) permettendoti di memorizzarne una nuova.



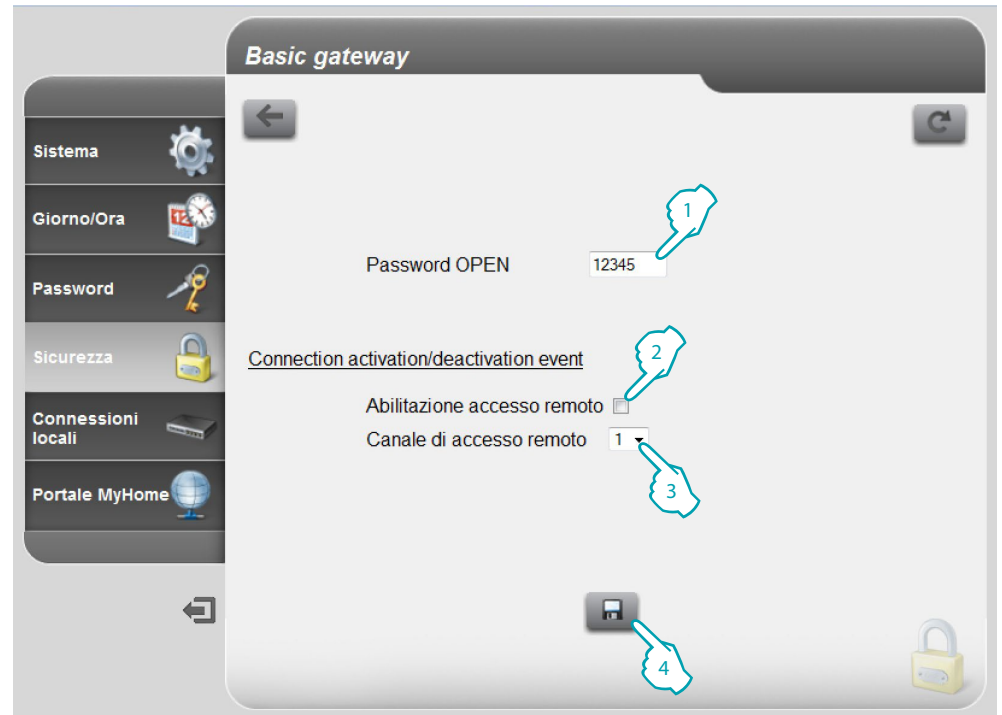
1. Digita la password attuale.
2. Digita una nuova password.
3. Ridigita la nuova password per conferma.
4. Clicca per confermare.
5. Seleziona le domande.
6. Inserisci le risposte.
7. Clicca per confermare.



*È necessario impostare le risposte di entrambe le domande.*

## Sicurezza

In questa pagina puoi configurare i parametri per gestire l'accesso da remoto al dispositivo.



1. Inserisci la password open (default 12345).
2. Abilita la possibilità di attivare/disattivare l'accesso remoto al dispositivo tramite un canale ausiliario.
3. Imposta il canale ausiliario di attivazione/disattivazione.
4. Clicca per confermare.

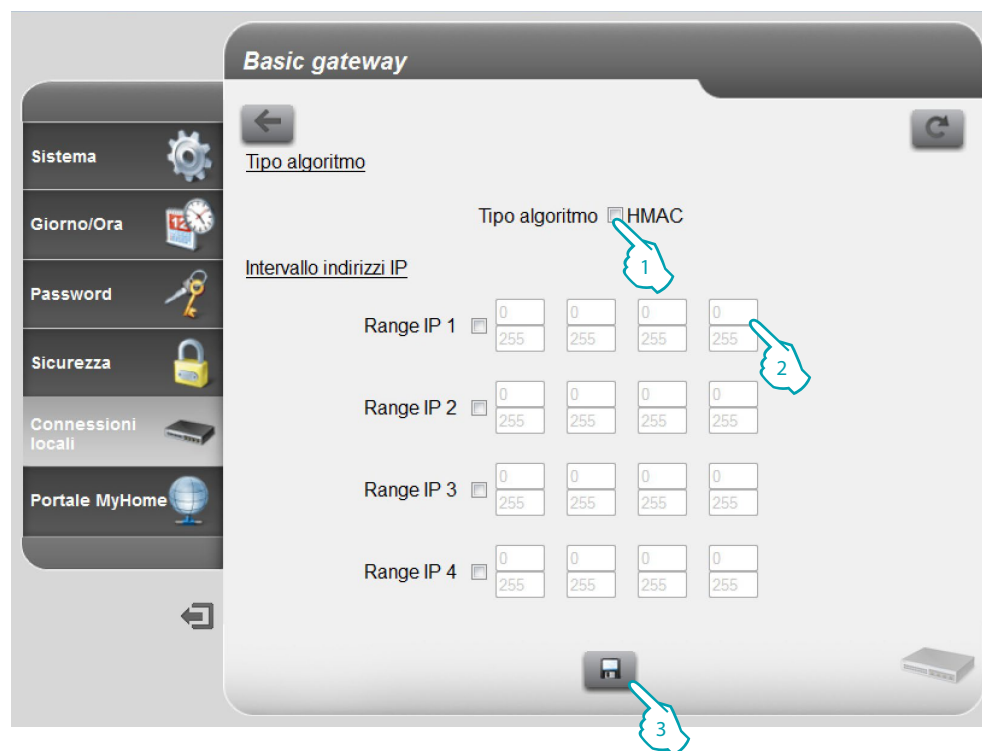


*Disattivando l'accesso remoto, il dispositivo non sarà più raggiungibile.  
L'unico modo per riattivarlo è commutare il canale ausiliario.*



## Connessioni locali

In questa pagina puoi impostare se il dispositivo/software che esegue l'autenticazione, utilizza il tipo di algoritmo HMAC, ed il range di indirizzi IP che possono accedere al dispositivo senza l'utilizzo della password open.



1. Seleziona se l'algoritmo di autenticazione è di tipo HMAC.
2. Seleziona il range di indirizzi IP che non richiederà password open per autenticazione in rete locale.
3. Clicca per confermare.

## Come risolvere eventuali problemi

PROBLEMA	SOLUZIONE
Non è possibile visualizzare il dispositivo nelle risorse di rete nel caso di collegamento diretto al PC	Alimenta il dispositivo mantenendo premuto il tasto di reset fino al lampeggio rosso del LED (il LED lampeggia rosso, poi diventa verde e poi di nuovo rosso): il dispositivo verrà inizializzato con i seguenti parametri: Indirizzo IP: 192.168.1.5 Maschera IP: 255.255.255.0 A questo punto puoi collegarti al dispositivo e riconfigurarne i parametri.
Non si visualizzano correttamente le pagine web del dispositivo	1. Attiva nei parametri del browser la "Visualizzazione compatibilità"; 2. Cancella la cronologia del browser facendo attenzione di aver selezionato la voce "File temporanei/cache".

**Nota:** il dispositivo è stato testato con le seguenti versioni di browser:

Internet Explorer	8.0.7601.17514
Google Chrome	37.0.2062.124 m
Safari	5.1.7
Mozilla Firefox	32.0.3
Opera	24.0.1558.64

## Appendice

### Dati tecnici

Alimentazione da Bus	18 – 27 Vdc
Assorbimento	30 mA (max)
Temperatura di funzionamento	5 – 40 °C

#### Servizio Tecnico Clienti

BTicino risponde del perfetto funzionamento del dispositivo solo se installato a regola d'arte rispettando le indicazioni del manuale d'installazione del prodotto.  
In caso di malfunzionamento contattare il Centro Assistenza Tecnica Autorizzato.  
Per conoscere il nominativo del CAT di zona telefonare al:

**Numero verde 800.837.035**

Oppure visitare il sito  
**[www.bticino.it](http://www.bticino.it)**

Garanzia: i termini di garanzia sono riportati sul documento "Condizioni di Fornitura del Servizio di Assistenza Tecnica BTicino".  
Tale documento può essere richiesto al CAT, al numero verde BTicino, oppure scaricato dal sito [www.bticino.it](http://www.bticino.it)



Legrand SNC  
128, av. du Maréchal-de-Lattre-de-Tassigny  
87045 Limoges Cedex - France  
[www.legrand.com](http://www.legrand.com)

BTicino SpA  
Viale Borri, 231  
21100 Varese  
[www.bticino.it](http://www.bticino.it)