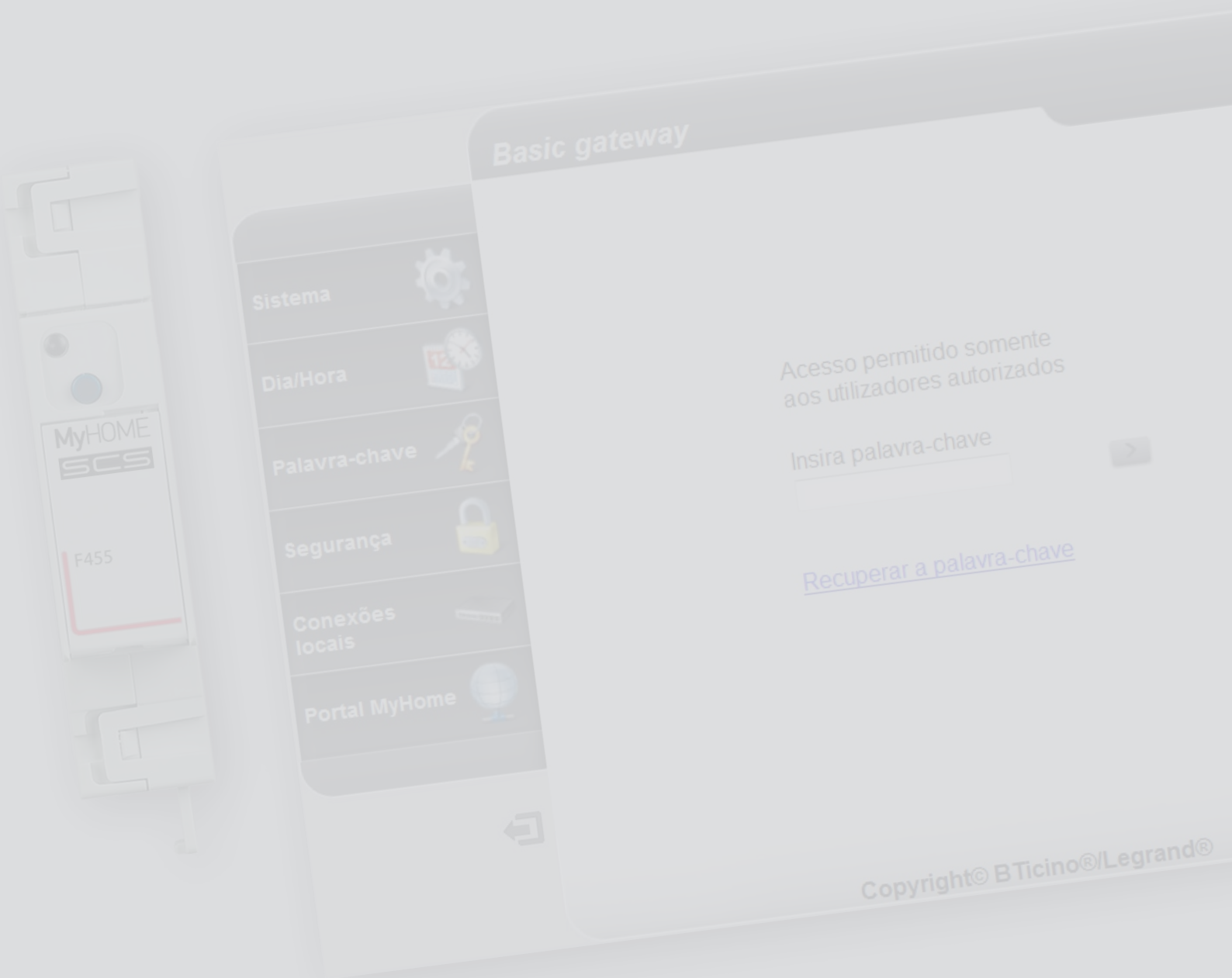




Basic gateway

Manual de instalação

MyHOME



Índice

Descrição	4
Advertências e conselhos	4
Funções principais	4
Legenda	4
Conexão	5
Esquemas de conexão	5
Configuração	6
Procedimento com sistemas operacionais Windows Vista / 7 / 8	6
Páginas Web	11
Como resolver eventuais problemas	18
Apêndice	18
Dados técnicos	18

Descrição

Advertências e conselhos

Antes de proceder com a instalação é importante ler com atenção o presente manual. Nos casos de negligência, uso impróprio e/ou adulteração por parte de pessoal não autorizado a garantia é anulada.

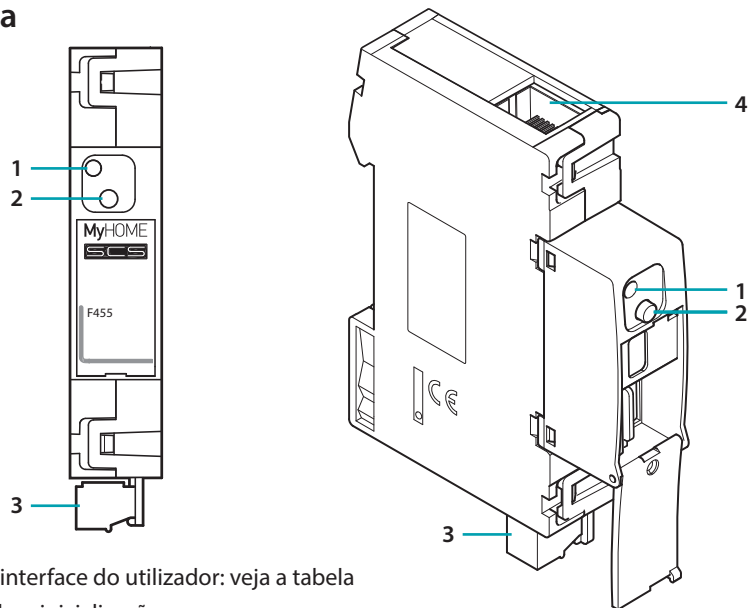
Funções principais

Dispositivo Basic gateway para a gestão remota da instalação MyHOME, ou local através aplicações (MyHOME Bticino e MyHOME Legrand) e suportes lógicos específicos. MHVisual e Supervision Gadget (no segundo caso é possível rechamar os cenários mas não programá-los).

Funções geridas: Luzes, Automação, Termorregulação e Gestão da energia.

Funções não geridas: Intercomunicação vídeo, Difusão sonora, Contra-arrombo, Gestão avançada das persianas, Ligthing, cenários avançados.

Legenda



1. LED da interface do utilizador: veja a tabela
2. Botão de reinicialização:
 - para configurar o endereço fixo de rede padrão 192.168.1.5 fornecer alimentação ao dispositivo mantendo este botão pressionado durante 3 segundos (o LED pisca em vermelho e, em seguida, torna-se verde e novamente vermelho).



Na ocorrência de uma interrupção e conseqüente restabelecimento da tensão de alimentação, o dispositivo retornará a funcionar observando os parâmetros definidos em fase de configuração.

- pressionar por 10 segundos a fim de reinicializar o dispositivo (pisca em verde rapidamente - 0,5 segundos);
 - pressionar por 20 segundos a fim de reinicializar o dispositivo e configurar a selecção dinâmica do endereço IP (pisca em verde rapidamente - 0,25 segundos)
3. Conexão ao BUS SCS
 4. Conexão Ethernet

Tabela - LED da interface do utilizador

LED vermelho a piscar lenta e regularmente:	dispositivo sem rede; a aguardar a atribuição de um endereço.
LED verde a piscar lenta e regularmente:	dispositivo em função.



- O dispositivo não pode ser usado como Gateway de desenvolvimento (SDK) para App de terceiros, nem como Gateway de integração (drivers Vantage, etc.), é necessário utilizar o Gateway F454);

- Não suporta a abertura simultânea de mais de 5 socket;

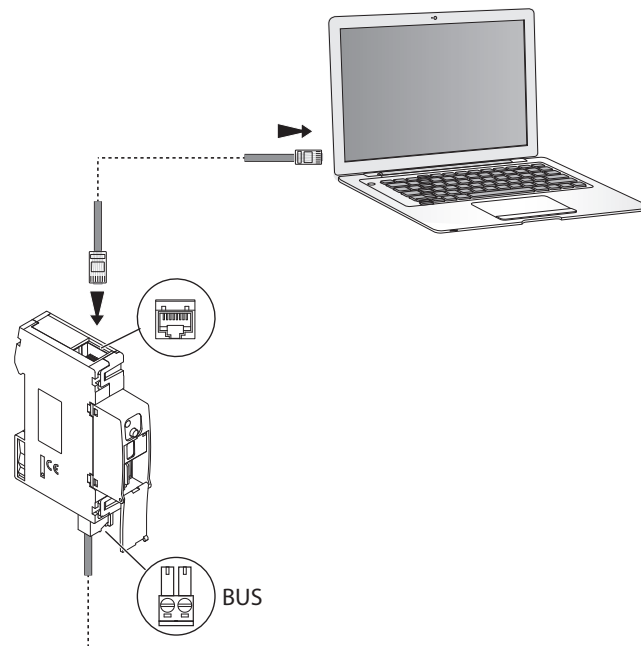
- Não é garantido o funcionamento com App de terceiros.

Conexão

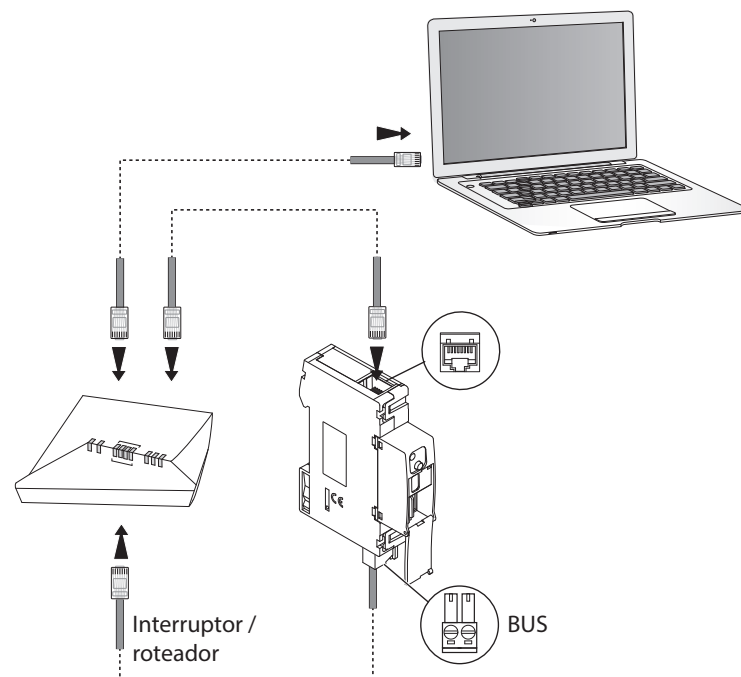
Esquemas de conexão

Colocação em serviço: conectar o dispositivo conforme mostrado nos esquemas abaixo

Esquema com cabo directo ou cruzado



Esquema com interruptor

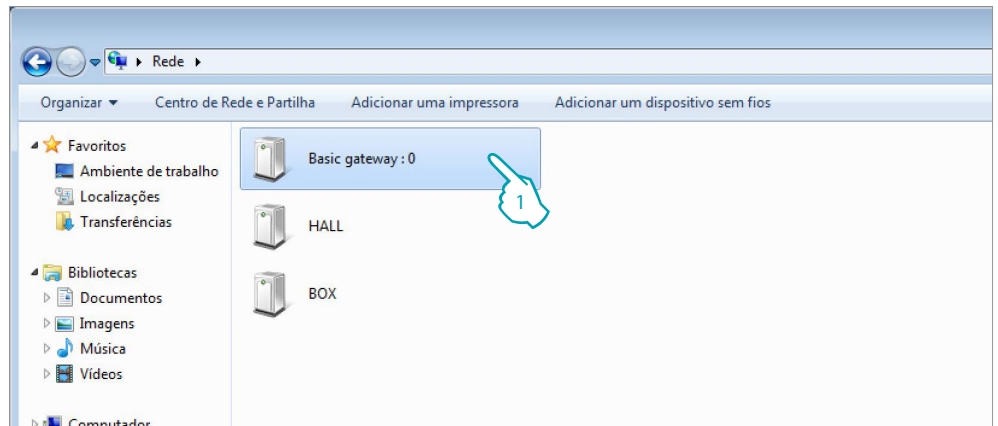


Assegurar-se de que, nos parâmetros de rede de seu computador pessoal e do dispositivo Basic gateway, esteja configurada a atribuição automática do endereço IP; seleccionar, enfim, o dispositivo Basic gateway entre os recursos de rede.

Configuração

Procedimento com sistemas operacionais Windows Vista / 7 / 8

Se houver uma conexão adequada, será possível visualizar o dispositivo entre os recursos de rede sob o nome "Basic gateway".

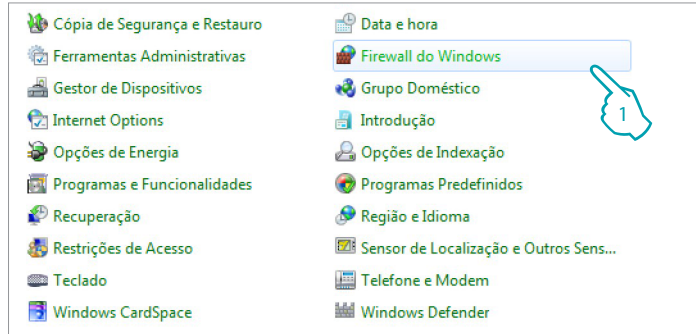


1. Clicar aqui a fim de visualizar a página Web de identificação.



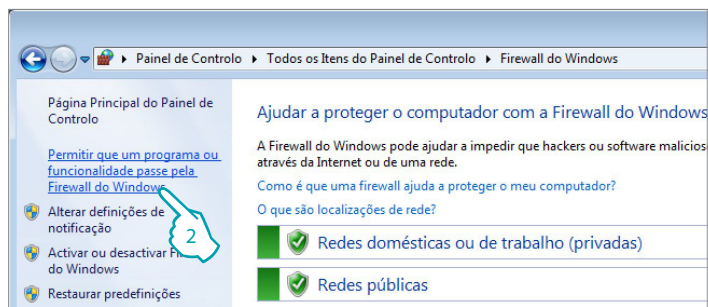
- Nesta altura, será possível configurar o dispositivo através das [páginas Web](#).

Se o dispositivo não for automaticamente reconhecido pelo computador pessoal, siga atentamente as instruções abaixo! Para ter acesso à página de configuração e visualizar o endereço IP do dispositivo é necessário configurar os seguintes parâmetros:



A partir do menu
Iniciar / Painel de controlo

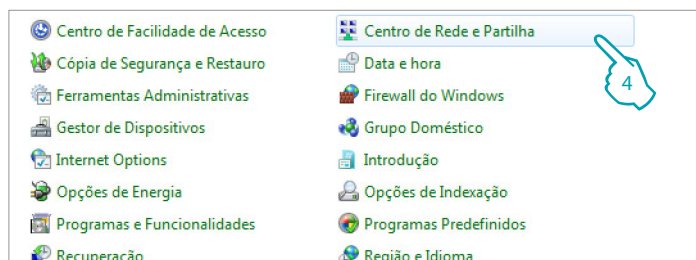
1. Clicar em “Firewall do Windows”.



2. Clicar em “Permitir que um programa ou funcionalidade passe pela Firewall do Windows”.

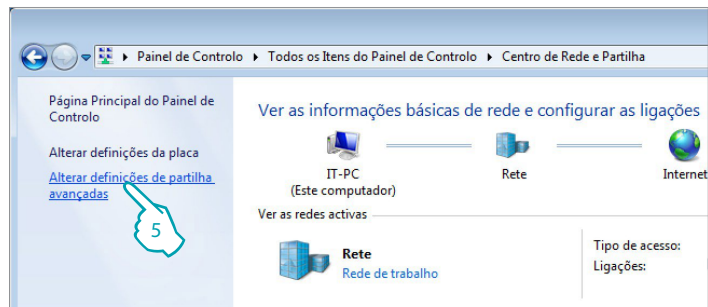
Nome	Doméstica/Trabalho (Privada)	Pública
<input type="checkbox"/> BranchCache - Servidor de Cache Alojada (Utiliza HT...	<input type="checkbox"/>	<input type="checkbox"/>
<input checked="" type="checkbox"/> Componentes Essenciais de Rede	<input checked="" type="checkbox"/>	<input checked="" type="checkbox"/>
<input type="checkbox"/> Coordenador de Transacções Distribuídas	<input type="checkbox"/>	<input type="checkbox"/>
<input checked="" type="checkbox"/> Detecção de Rede	<input checked="" type="checkbox"/>	<input checked="" type="checkbox"/>
<input type="checkbox"/> Dispositivos Portáteis Sem Fios	<input type="checkbox"/>	<input type="checkbox"/>
<input type="checkbox"/> Encaminhamento e acesso remoto	<input type="checkbox"/>	<input type="checkbox"/>
<input type="checkbox"/> Fundação de Colaboração Ponto a Ponto do Windows	<input type="checkbox"/>	<input type="checkbox"/>
<input type="checkbox"/> Gestão de Tarefas Agendadas Remota	<input type="checkbox"/>	<input type="checkbox"/>
<input type="checkbox"/> Gestão de Volumes Remota	<input type="checkbox"/>	<input type="checkbox"/>
<input type="checkbox"/> Gestão do Registo de Eventos Remoto	<input type="checkbox"/>	<input type="checkbox"/>
<input type="checkbox"/> Gestão do Serviço Remoto	<input type="checkbox"/>	<input type="checkbox"/>

3. Habilitar “Detecção de rede particular e pública”.

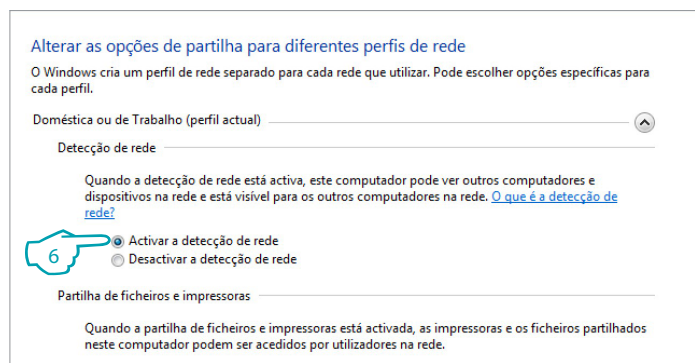


A partir do menu
Iniciar / Painel de controlo

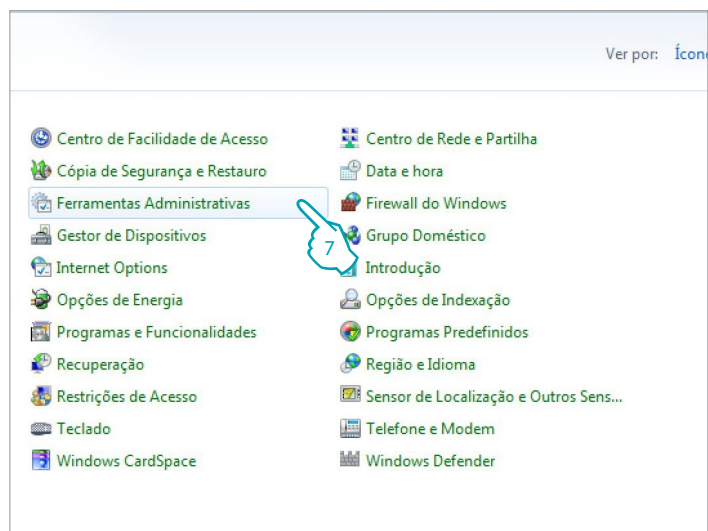
4. Clicar em “Centro de Rede e Partilha”.



5. Clicar em “Alterar definições de partilha avançadas”.



6. Activar a “Detecção de rede”.



A partir do menu
Iniciar / Painel de controlo

7. Clicar em “Ferramentas Administrativas”.

Nome	Data modificação	Tipo	Tam
Configuração do sistema	14-07-2009 06:41	Atalho	
Diagnóstico de Memória do Windows	14-07-2009 06:41	Atalho	
Firewall do Windows com Segurança Ava...	14-07-2009 06:41	Atalho	
Gestão de computadores	14-07-2009 06:41	Atalho	
Gestão de Impressão	19-10-2011 11:50	Atalho	
Iniciador iSCSI	14-07-2009 06:41	Atalho	
Monitor de Desempenho	14-07-2009 06:41	Atalho	
Origens de dados (ODBC)	14-07-2009 06:41	Atalho	
Política de segurança local	19-10-2011 11:50	Atalho	
Programador de tarefas	14-07-2009 06:42	Atalho	
Serviços de Componentes	14-07-2009 06:46	Atalho	
Serviços	14-07-2009 06:41	Atalho	
Visualizador de eventos	14-07-2009 06:42	Atalho	
Windows PowerShell Modules	14-07-2009 06:52	Atalho	

8. Clicar em “Serviços”.

Nome	Descrição	Estado	Tipo de arranque
Gestor de ligação automática de acesso remoto	Cria uma l...		Manual
Gestor de ligação de acesso remoto	Gere ligaç...		Manual
Gestor de Sessões do Gestor de Janelas do Ambiente de Trabalho	Fornece s...	Iniciado	Automático
Hora do Windows	Gere a sin...		Manual
UPnP Device Host	Permite o ...	Iniciado	Automático
Identidade da Aplicação	Determina...		Manual
Identificação da localização na rede	Recolhe e ...	Iniciado	Automático
Informações sobre Aplicações	Facilita a e...	Iniciado	Manual
Iniciar Processo de Servidor DCOM	O serviço ...	Iniciado	Automático
Início de sessão secundário	Activa pro...		Manual
Instalador de Módulos do Windows	Activa a in...	Iniciado	Manual
Isolamento da Chave CNG	O serviço ...		Manual
KtmRm para o Coordenador de Transacções Distribuídas	Coordena ...		Manual
Ligações de Rede	Gere obje...	Iniciado	Manual

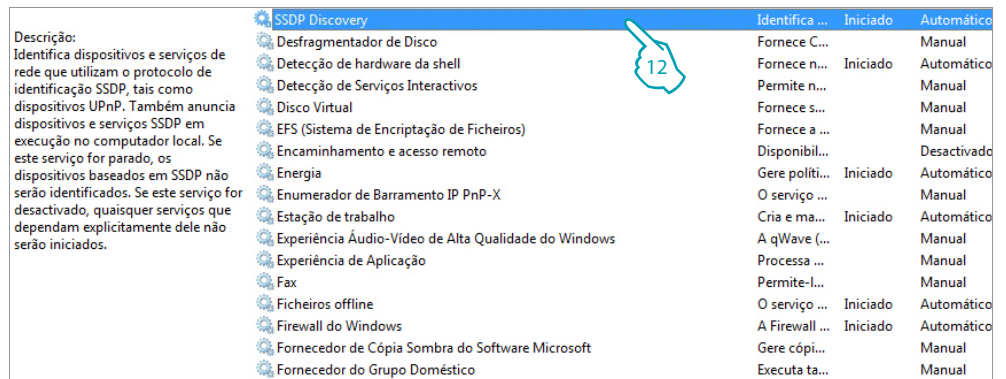
9. Definir para o serviço “Alojamento de dispositivos UPnP” o tipo de arranque automático e assegurar-se de que a sua activação seja bem-sucedida.

Propriedades UPnP Device Host (Computador local)

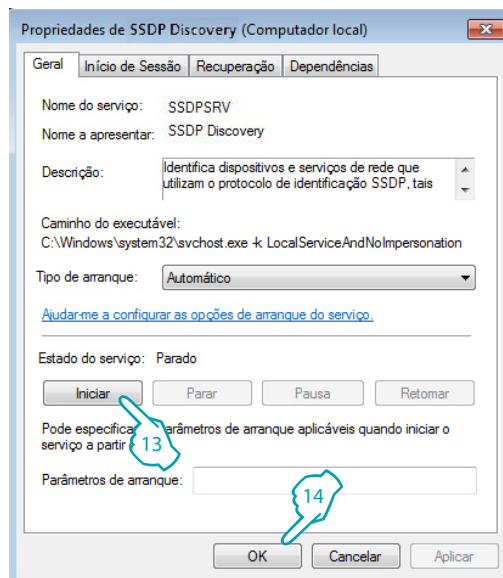
Nome do serviço: upnphost
 Nome a apresentar: UPnP Device Host
 Descrição: Permite o alojamento de dispositivos UPnP neste computador. Se este serviço for parado, quaisquer
 Caminho do executável: C:\Windows\system32\svchost.exe -k LocalServiceAndNoImpersonation
 Tipo de arranque: Automático
 Estado do serviço: Parado
 Pode especificar parâmetros de arranque aplicáveis quando iniciar o serviço a partir de
 Parâmetros de arranque:

10. Clicar em “Iniciar”.

11. Clicar.



12. Definir para o serviço “Detecção SSDP” o tipo de arranque automático e assegurar-se de que a sua activação seja bem-sucedida.



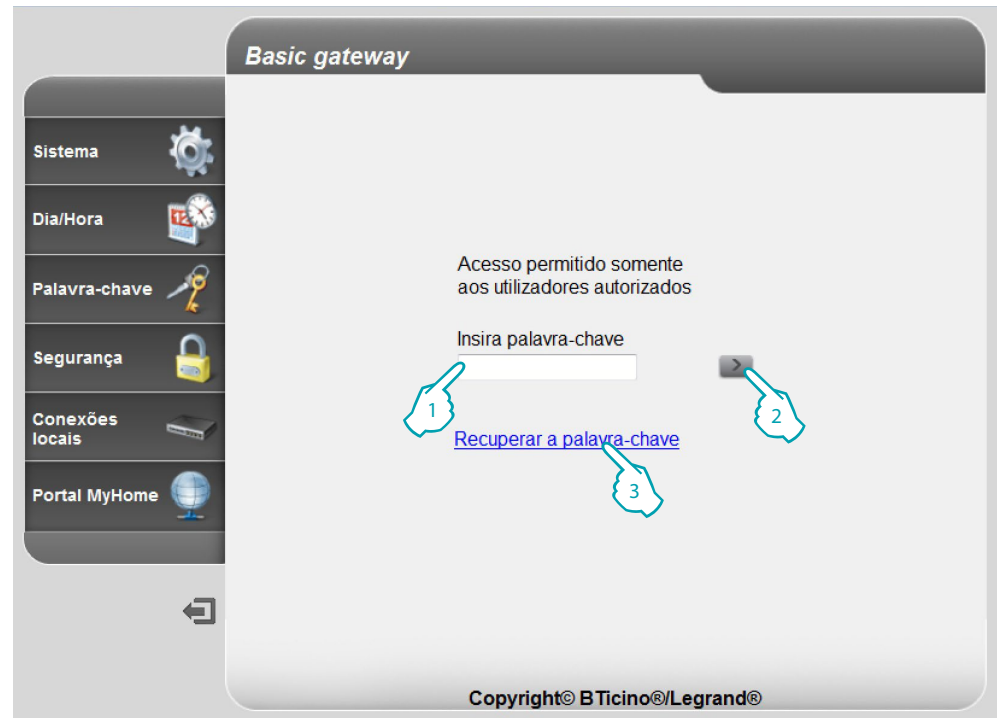
13. Clicar “Iniciar”.

14. Clicar.

Páginas Web

Identificação

A fim de configurar o dispositivo é necessário passar pelo procedimento de identificação introduzindo a palavra-chave na página específica.



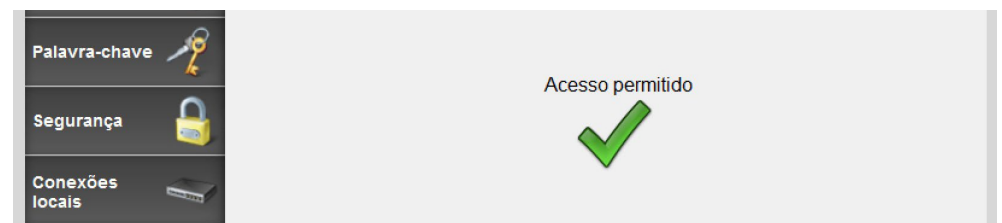
1. Introduzir a "Palavra-chave" (basic_gw por padrão).



Atenção: em função do navegador utilizado para aceder às páginas Web, para uma correcta visualização dos dados pode tornar-se necessária uma mudança dos parâmetros configurados (por exemplo, ao utilizar o navegador Internet Explorer, seleccionar a opção "Exibir compatibilidade").

2. Clicar aqui para confirmar
3. Em caso de esquecimento ou perda da palavra-chave, clicar em [Recuperar a palavra-chave](#).

Se a palavra-chave inserida for correcta, será exibida a seguinte mensagem de confirmação:



Ao término do procedimento de identificação é exibida a página principal, através da qual é possível ajustar as seguintes configurações:

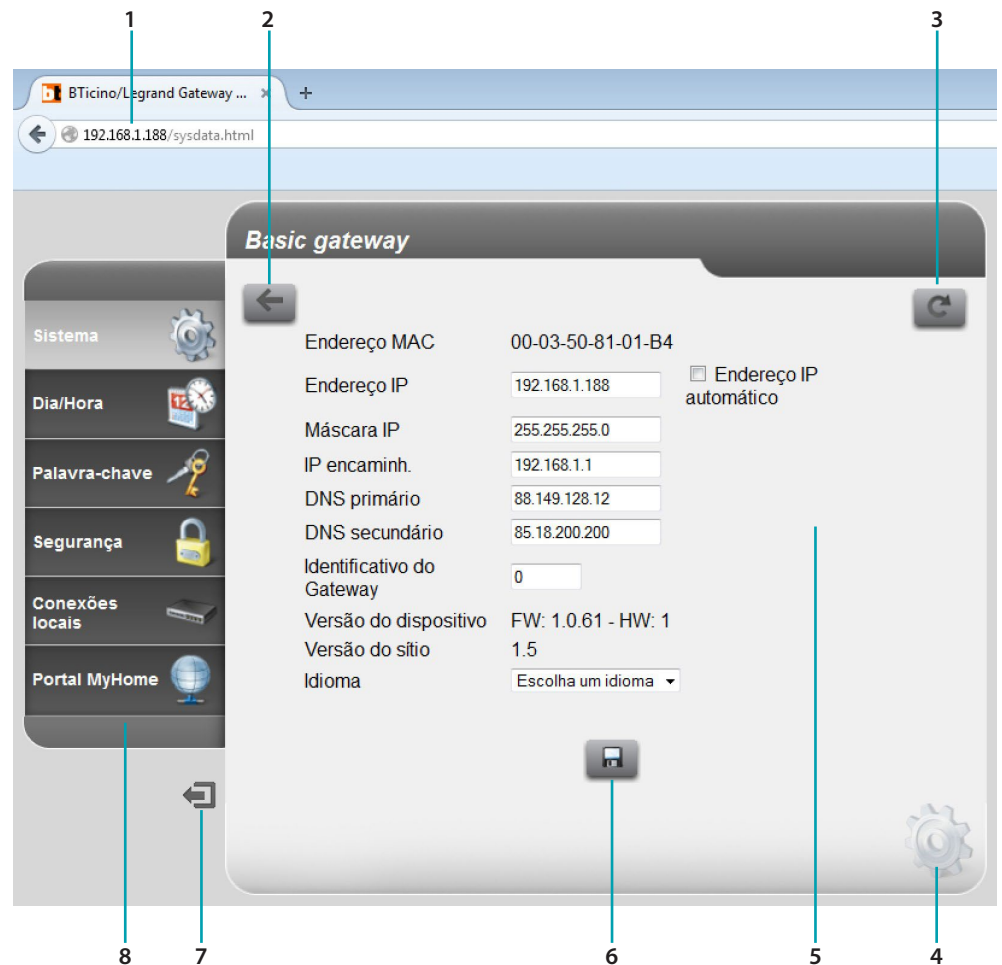
[SISTEMA \(com a inclusão do idioma\)](#)

[DIA/HORA](#)

[PALAVRA-CHAVE](#)

[SEGURANÇA](#)

[CONEXÕES LOCAIS](#)



1. Endereço do dispositivo
2. Visão anterior
3. Actualizar
4. Ícone de configuração seleccionado
5. Área operacional
6. Salvar os parâmetros configurados



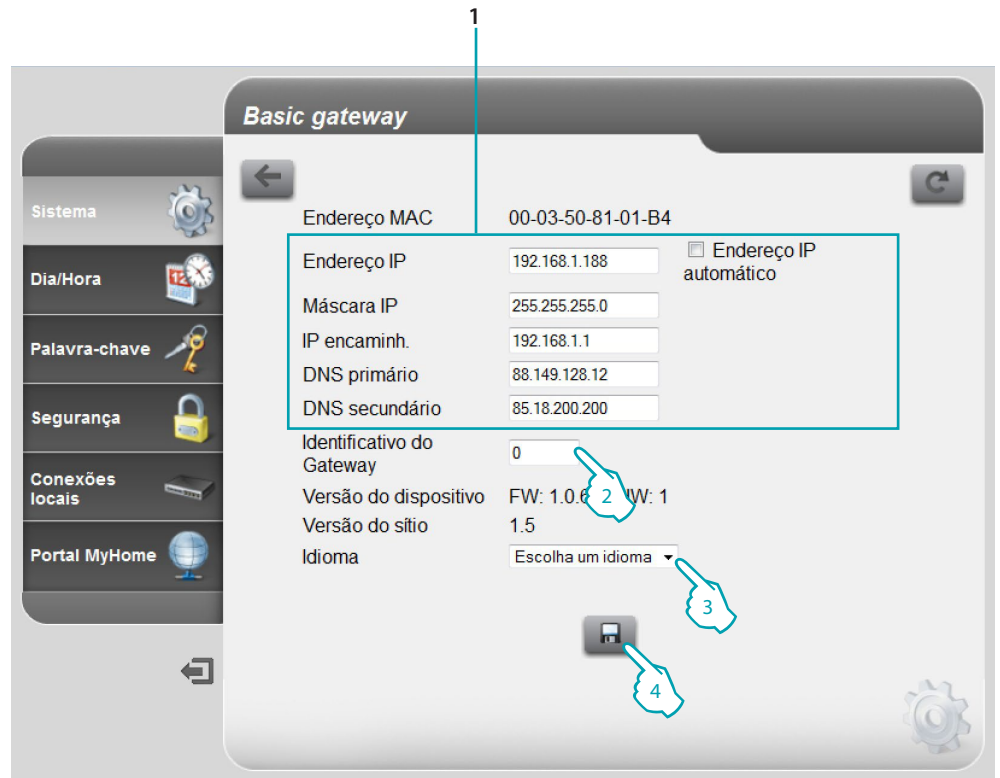
Atenção: deve-se clicar neste botão para salvar os parâmetros configurados antes de mudar de página.

7. Sair da sessão
8. Páginas de configuração

Nota: a página de configuração do portal MyHOME está ativa mas atualmente o serviço não está disponível com o Basic gateway.

Sistema (com a inclusão do idioma)

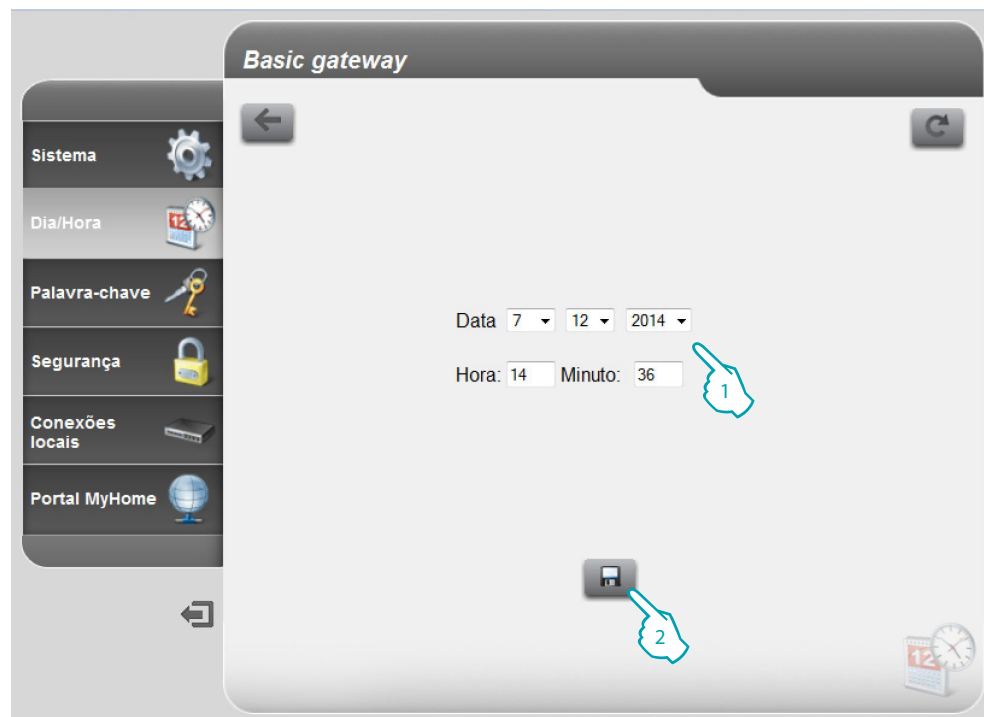
Nesta página é possível inserir os parâmetros de conexão à rede Ethernet e definir o idioma das páginas Web; é possível, ademais, visualizar determinados dados do dispositivo. Inserir nas diferentes zonas os dados de configuração.



1. Seleccionar se o endereço é de tipo fixo (neste caso será necessário inserir os parâmetros referidos logo abaixo), ou de tipo dinâmico DHCP.
 - **Endereço IP e Máscara IP (Subnet mask):** inserir os parâmetros típicos das redes com protocolo TCP/IP, necessários à identificação do dispositivo no âmbito da rede local.
 - **Roteador IP:** inserir o endereço IP do eventual roteador. Se houver um roteador, será obrigatório preencher o campo para garantir os Serviços de saída, tais como o envio de mensagens de correio electrónico.
 - **DNS primário e DNS secundário:** inserir o endereço IP primário e secundário do Internet Service Provider (ISP), fornecidos no momento da subscrição da assinatura.
2. Inserir um número identificativo unívoco para o dispositivo.
3. Seleccionar o idioma das páginas Web.
4. Clicar aqui para guardar.

Dia/Hora

Configurar a data e a hora através desta página.

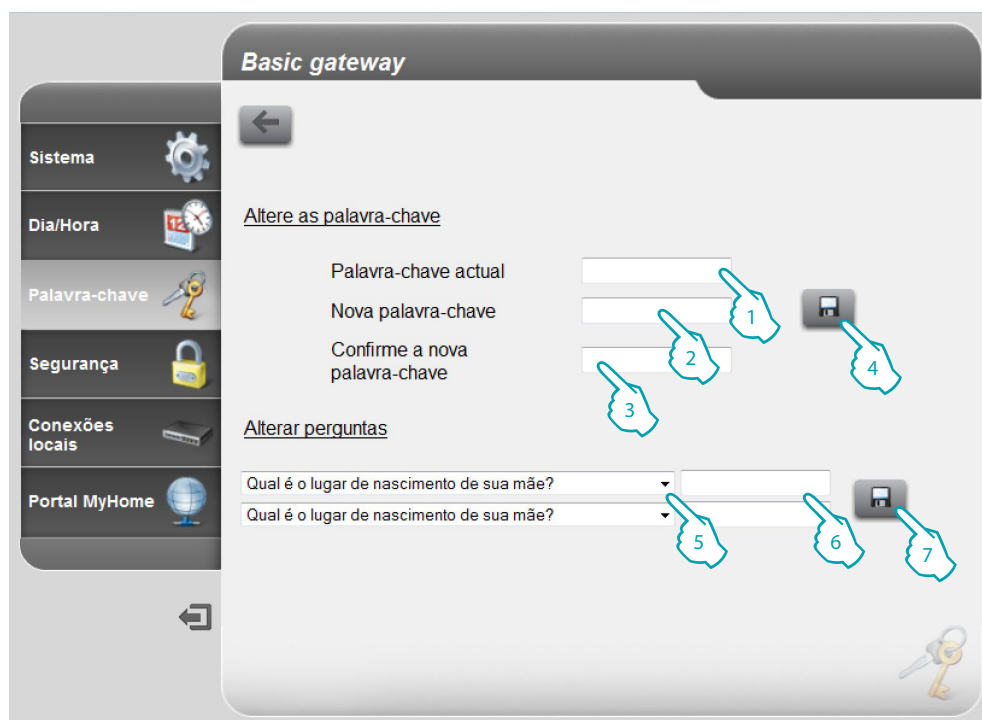


1. Inserir os valores de data e hora.
2. Clicar aqui para confirmar.

Palavra-chave

Através desta página é possível alterar e inserir uma nova palavra-chave à sua escolha (de 8 a 12 caracteres).

Será obrigatório também configurar duas perguntas de segurança e as consequentes respostas: em caso de esquecimento ou perda da palavra-chave, serão solicitadas as respostas a ambas as perguntas e, conseqüentemente, será restaurado o valor padrão (basic_gw), que poderá ser sucessivamente alterado.



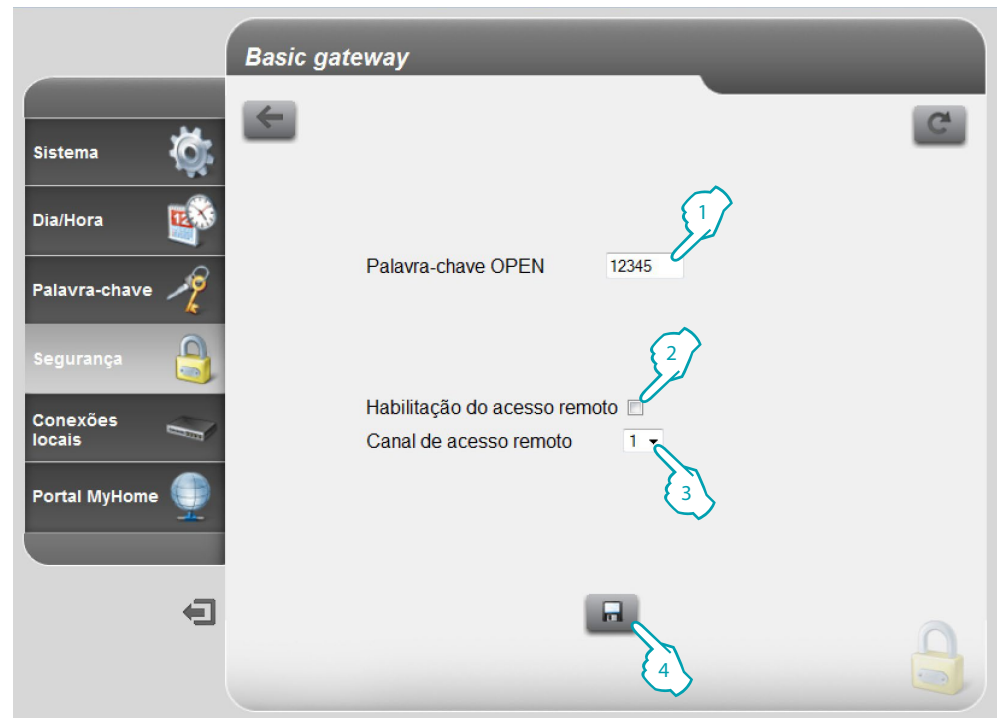
1. Inserir a palavra-chave actual.
2. Inserir a nova palavra-chave.
3. Digitar novamente a palavra-chave para confirmar.
4. Clicar aqui para confirmar.
5. Seleccionar as perguntas.
6. Introduzir as respostas.
7. Clicar aqui para confirmar.



É necessário definir as respostas de ambas as perguntas.

Segurança

Através desta página é possível configurar os parâmetros de gestão do acesso remoto ao dispositivo.



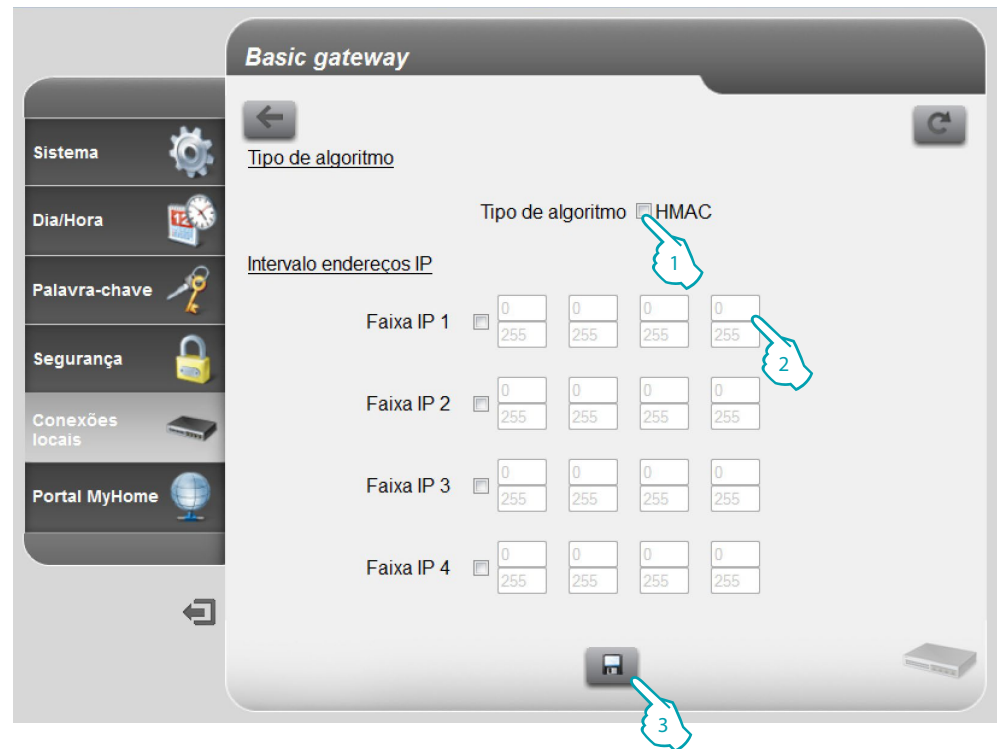
1. Introduzir a palavra-chave OPEN (12345 por padrão).
2. Habilitar a possibilidade de activar/desactivar o acesso remoto ao dispositivo por meio de um canal auxiliar.
3. Inserir o canal auxiliar de activação/desactivação.
4. Clicar aqui para confirmar.



A desactivação do acesso remoto fará com que o dispositivo não possa ser alcançado. O único modo para reactivá-lo é comutar o canal auxiliar.

Conexões locais

Através desta página é possível definir se o dispositivo/software responsável por executar a autenticação utiliza o tipo de algoritmo HMAC e o intervalo de endereços IP que tem acesso livre ao dispositivo sem o emprego da palavra-chave OPEN.



1. Definir se o algoritmo de autenticação é do tipo HMAC.
2. Seleccionar o intervalo de endereços IP que não necessita da palavra-chave OPEN para a autenticação em rede local.
3. Clicar aqui para confirmar.

Como resolver eventuais problemas

PROBLEMA	SOLUÇÃO
Não é possível visualizar o dispositivo nos recursos de rede (em caso de conexão directa ao computador pessoal).	Fornecer alimentação ao dispositivo mantendo o botão de reinicialização pressionado até que o LED comece a piscar em vermelho (o LED pisca em vermelho e, em seguida, torna-se verde e novamente vermelho); a reinicialização do dispositivo ocorrerá com os seguintes parâmetros: Endereço IP: 192.168.1.5 Máscara IP: 255.255.255.0 Nesta altura, será possível estabelecer uma conexão com o dispositivo e reconfigurar os seus parâmetros.
As páginas Web do dispositivo não são visualizadas adequadamente.	<ol style="list-style-type: none"> 1. Activar nos parâmetros do navegador a opção "Exibir compatibilidade"; 2. Eliminar a cronologia do navegador prestando atenção para seleccionar também a opção "Arquivos temporários/Cache".

Nota: o dispositivo foi submetido a testes com as seguintes versões de navegadores:

Internet Explorer	8.0.7601.17514
Google Chrome	37.0.2062.124 m
Safari	5.1.7
Mozilla Firefox	32.0.3
Opera	24.0.1558.64

Apêndice

Dados técnicos

Alimentação a partir do Bus	18 – 27 Vdc
Absorção máxima	30 mA
Temperatura de funcionamento	5 – 40 °C

SERVIÇO DE ASSISTÊNCIA TÉCNICA APÓS VENDA

Legrand SNC rejeita qualquer responsabilidade sobre o funcionamento se o aparelho não foi instalado de acordo com as regras da arte, respeitando as indicações do manual de instalação do produto.

www.legrand.com

Legrand SNC
128, av. du Maréchal-de-Lattre-de-Tassigny
87045 Limoges Cedex - France
www.legrand.com

BTicino SpA
Viale Borri, 231
21100 Varese
www.bticino.com