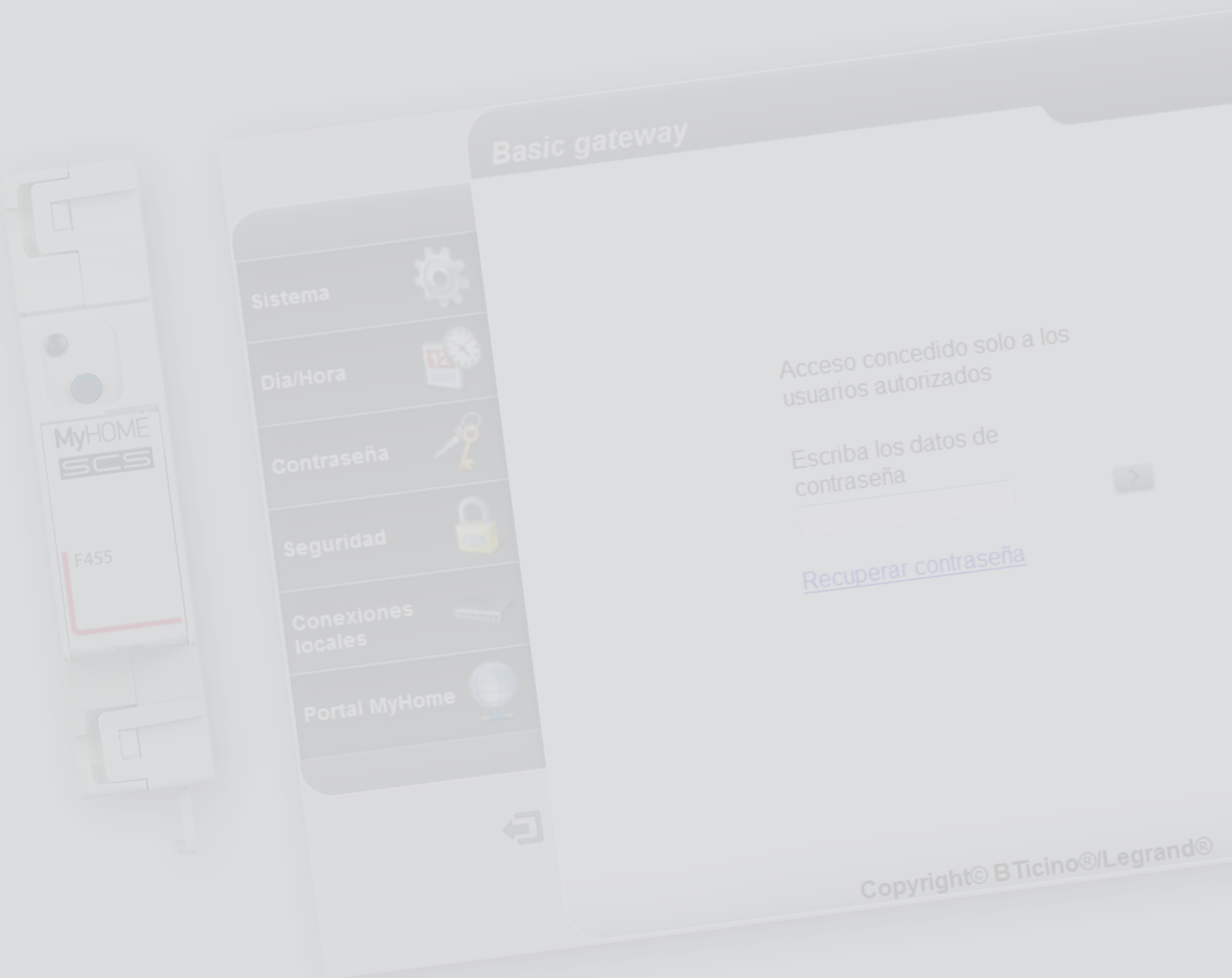




Basic gateway

Manual de instalación

MyHOME



Índice

Descripción	4
Advertencias y consejos	4
Funciones principales	4
Leyenda	4
Conexión	5
Esquemas de conexión	5
Configuración	6
Procedimiento con el sistema operativo Windows Vista / 7 / 8	6
Páginas Web	11
Solución de posibles problemas	18
Apéndice	18
Datos técnicos	18

Descripción

Advertencias y consejos

Antes de proceder a la instalación, es importante leer detenidamente este manual. La garantía se anula automáticamente por negligencia, uso inadecuado o alteración del dispositivo por parte de personal no autorizado.

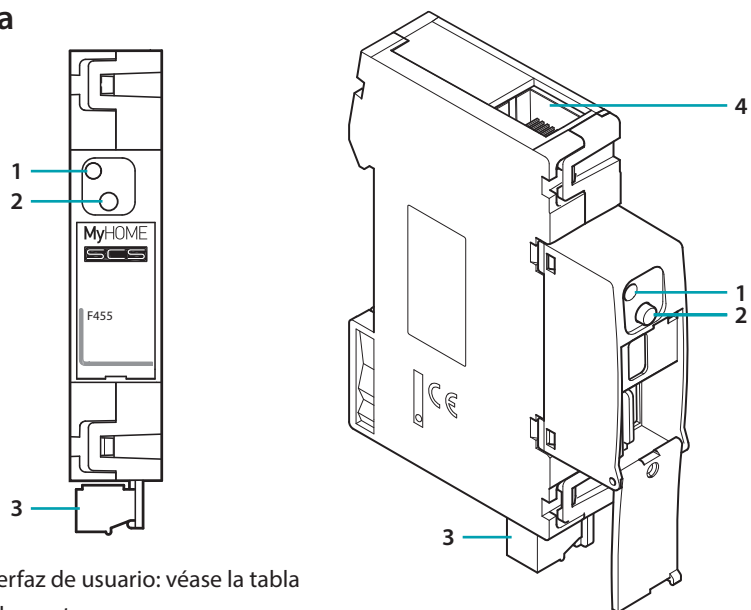
Funciones principales

Dispositivo gateway para la gestión del equipo MyHOME a distancia y localmente mediante app (MyHOME Bticino y MyHOME Legrand) y los software específicos. MHVisual y Supervision Gadget (en el segundo caso se pueden invocar los escenarios pero no programarlos).

Funciones gestionadas: Luces, automatización, termorregulación, gestión de la energía.

Funciones no gestionadas: Videoporteros, difusión sonora, anti-intrusión, gestión avanzada de persianas, iluminación, escenarios avanzados.

Leyenda



1. LED interfaz de usuario: véase la tabla
2. Botón de reset:
 - para configurar la dirección fija de red predefinida 192.168.1.5, alimente el dispositivo para ello mantenga presionado el pulsador 3 segundos (el LED parpadea rojo y luego se pone verde y de nuevo rojo).



Al cortar la tensión y realimentarlo, el dispositivo vuelve a funcionar con los parámetros programados durante la configuración.

- presione 10 segundos para reanudar el funcionamiento del dispositivo (parpadeo verde rápido de 0,5 segundos);
 - presione 20 segundos para reanudar el funcionamiento del dispositivo y configure la selección dinámica de la dirección IP (parpadeo verde más rápido de 0,25 segundos)
3. Conexión al BUS SCS
 4. Conexión Ethernet

Tabla LED interfaz de usuario

Led rojo parpadeo lento y regular:	dispositivo sin red; a la espera de la asignación de una dirección.
Led verde parpadeo lento y regular:	dispositivo en marcha.



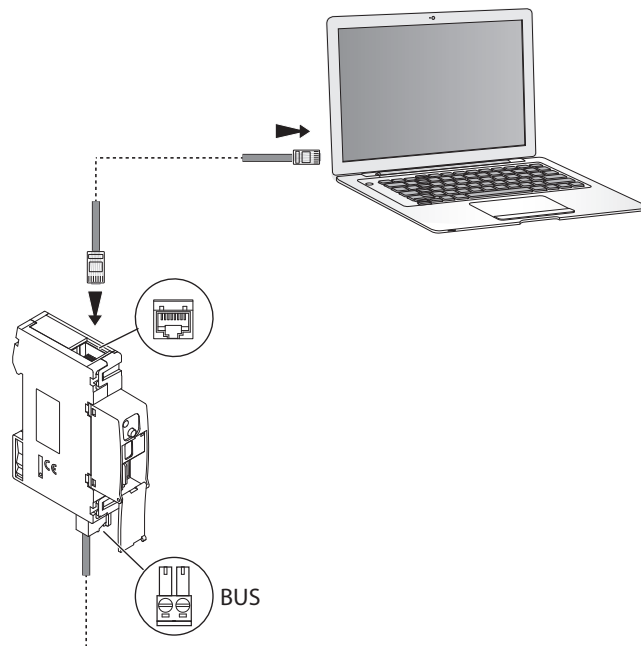
- El dispositivo no puede utilizarse como puerta de enlace de desarrollo (SDK) para aplicaciones de otros fabricantes ni como puerta de enlace de integración (drivers Vantage etc.), es necesario utilizar la puerta de enlace F454);
- No admite la apertura simultánea de más de 5 sockets;
- No se garantiza su funcionamiento con aplicaciones de otros fabricantes.

Conexión

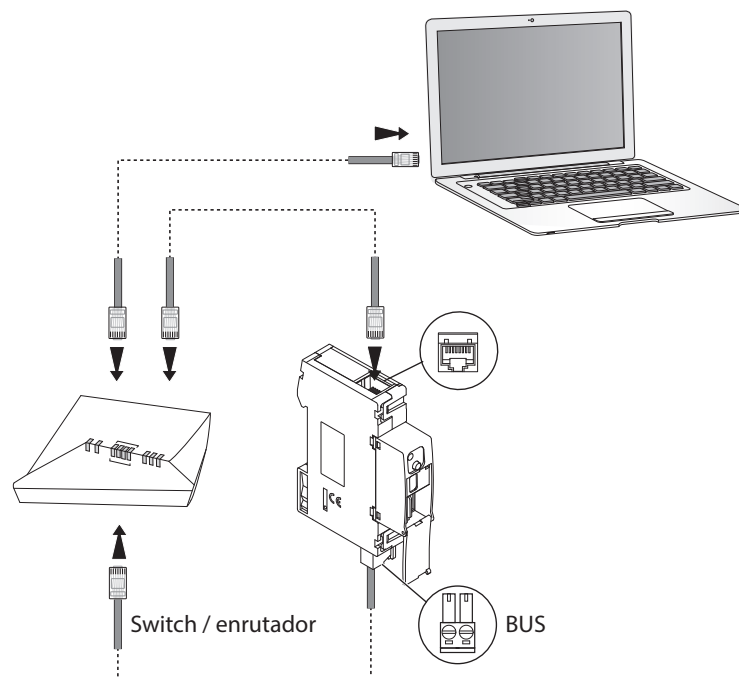
Esquemas de conexión

Conecte el dispositivo según los esquemas siguientes para ponerlo en marcha.

Esquema con cable directo o cruzado



Esquema con switch

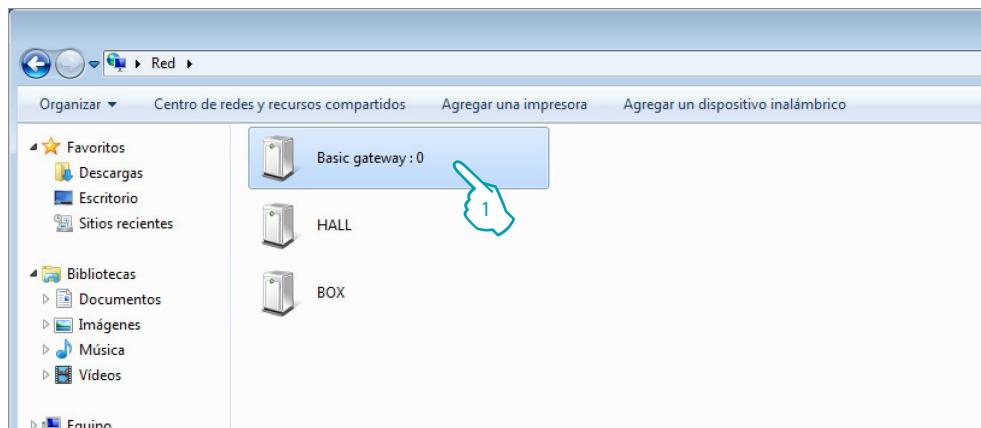


Verifique que se haya configurado la asignación automática de la dirección IP en los parámetros de red en su PC y en el Basic gateway; a continuación, seleccione el dispositivo Basic gateway entre los recursos de red.

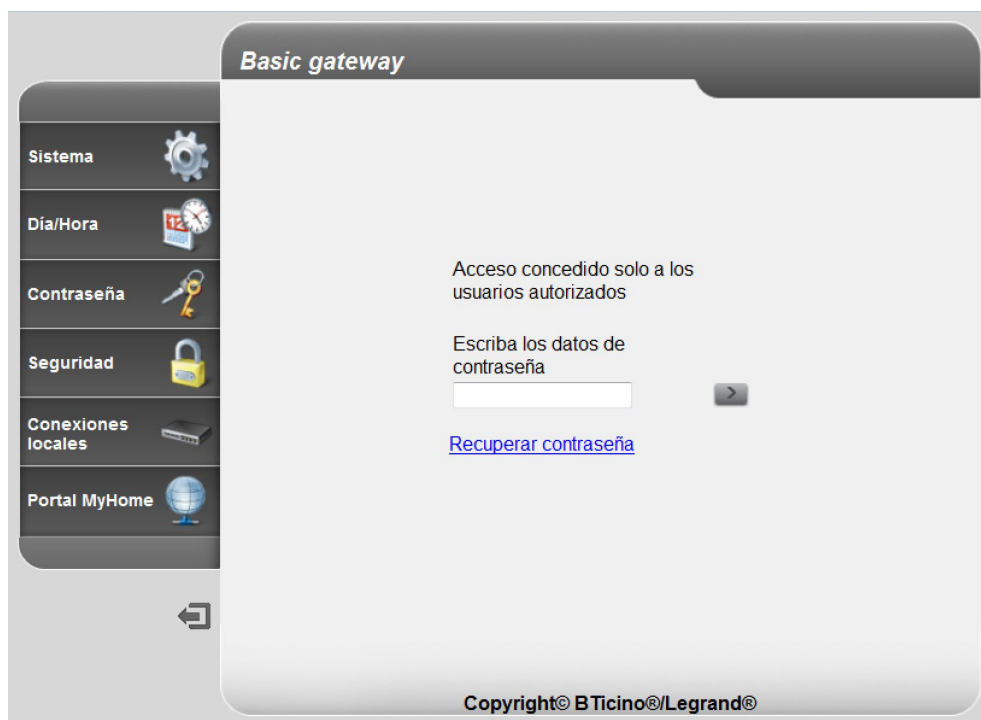
Configuración

Procedimiento con el sistema operativo Windows Vista / 7 / 8

Si la conexión es correcta, puede visualizar el dispositivo en los recursos de red bajo el nombre de "Basic gateway".

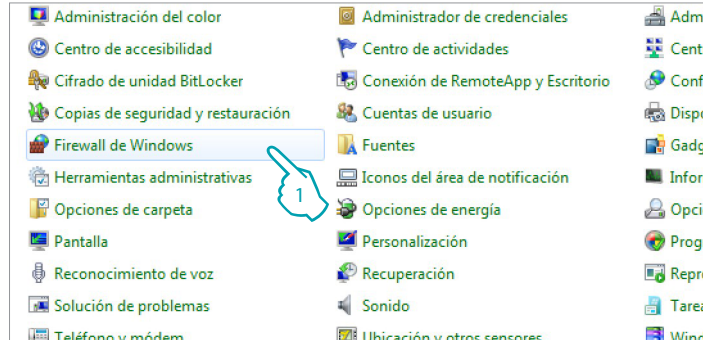


1. Haga clic para visualizar la página web de identificación.



- Ahora puede configurar el dispositivo mediante las [páginas web](#).

Si el PC no reconoce automáticamente el dispositivo, siga las instrucciones siguientes. Para acceder a la página de configuración y visualizar la dirección IP del dispositivo, ha de configurar los parámetros siguientes:



En el menú
Start / Panel de control

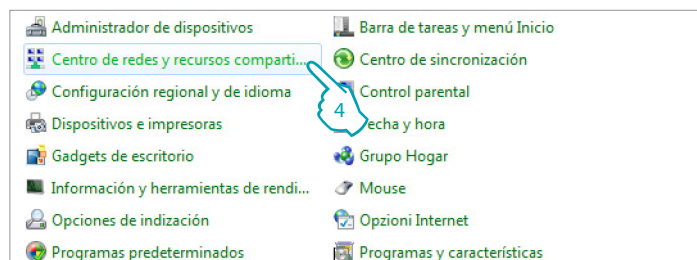
1. Haga clic en "Firewall de Windows".



2. Haga clic en "Permitir un programa o una característica a través de Firewall de Windows".

Nombre	Doméstica/trabajo (privada)	Pública
<input checked="" type="checkbox"/> Compartir archivos e impresoras	<input checked="" type="checkbox"/>	<input type="checkbox"/>
<input type="checkbox"/> Conectarse a un proyector de red	<input type="checkbox"/>	<input type="checkbox"/>
<input type="checkbox"/> Coordinador de transacciones distribuidas	<input type="checkbox"/>	<input type="checkbox"/>
<input checked="" type="checkbox"/> Detección de redes	<input checked="" type="checkbox"/>	<input checked="" type="checkbox"/>
<input type="checkbox"/> Dispositivos portátiles inalámbricos	<input type="checkbox"/>	<input type="checkbox"/>
<input type="checkbox"/> Enrutamiento y acceso remoto	<input type="checkbox"/>	<input type="checkbox"/>
<input type="checkbox"/> Escritorio remoto	<input type="checkbox"/>	<input type="checkbox"/>
<input type="checkbox"/> Escritorio remoto: RemoteFX	<input type="checkbox"/>	<input type="checkbox"/>
<input type="checkbox"/> Grupo Hogar	<input type="checkbox"/>	<input type="checkbox"/>
<input type="checkbox"/> Instrumental de administración de Windows (WMI)	<input type="checkbox"/>	<input type="checkbox"/>
<input type="checkbox"/> Media Center Extenders	<input type="checkbox"/>	<input type="checkbox"/>

3. Habilite "Detección de redes privadas y públicas".

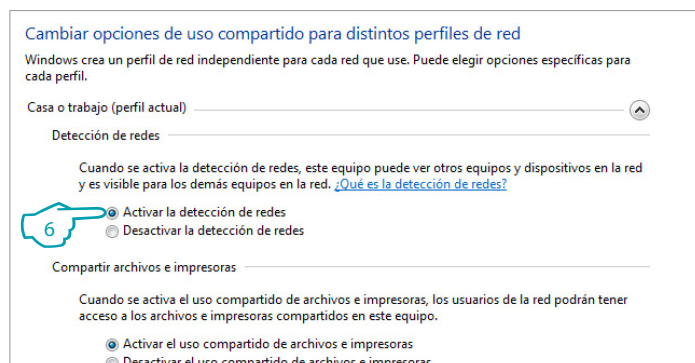


En el menú
Start / Panel de control

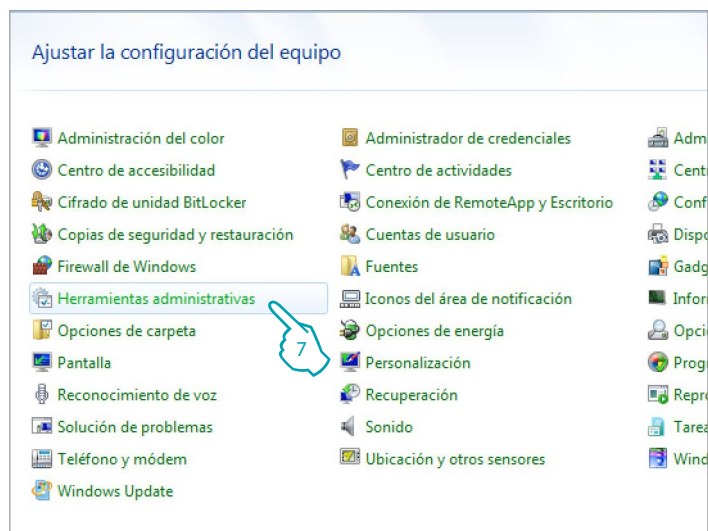
4. Haga clic en "Centro de redes y recursos compartidos".



5. Haga clic en “Cambiar configuración de uso compartido avanzado”.



6. Active “Detección de redes”.



En el menú
Start / Panel de control

7. Haga clic en “Herramientas administrativas”.

Nombre	Fecha de modifica...	Tipo	Tamaño
Administración de equipos	14/07/2009 6:41	Acceso directo	
Administración de impresión	19/10/2011 11:50	Acceso directo	
Configuración del sistema	14/07/2009 6:41	Acceso directo	
Diagnóstico de memoria de Windows	14/07/2009 6:41	Acceso directo	
Directiva de seguridad local	19/10/2011 11:50	Acceso directo	
Firewall de Windows con seguridad avan...	14/07/2009 6:41	Acceso directo	
Iniciador iSCSI	14/07/2009 6:41	Acceso directo	
Monitor de rendimiento	14/07/2009 6:41	Acceso directo	
Orígenes de datos ODBC	14/07/2009 6:41	Acceso directo	
Programador de tareas	14/07/2009 6:42	Acceso directo	
Servicios de componentes	14/07/2009 6:46	Acceso directo	
Servicios	14/07/2009 6:41	Acceso directo	
Visor de eventos	14/07/2009 6:42	Acceso directo	
Windows PowerShell Modules	14/07/2009 6:52	Acceso directo	

8. Haga clic en "Servicios".

Nombre	Descripción	Estado	Tipo de inicio	Inic
UPnP Device Host	El servicio F...	Iniciado	Manual	Serv
Host de proveedor de detección de función	El Servicio d...	Iniciado	Manual	Sist
Host de sistema de diagnóstico	El Servicio d...	Iniciado	Manual	Serv
Host del servicio de diagnóstico	Permite que...	Iniciado	Automático	Serv
UPnP Device Host	Determina y...	Iniciado	Manual	Serv
Identidad de aplicación	Facilita la ej...	Iniciado	Manual	Sist
Información de la aplicación	El servicio D...	Iniciado	Automático	Sist
Iniciador de procesos de servidor DCOM	Habilita pro...	Iniciado	Manual	Sist
Inicio de sesión secundario	Proporciona...	Iniciado	Manual	Sist
Instalador de ActiveX (AxInstSV)	Habilita la in...	Iniciado	Manual	Sist
Instalador de módulos de Windows	Administra ...	Iniciado	Manual	Sist
Instantáneas de volumen	Proporciona...	Iniciado	Automático	Sist
Instrumental de administración de Windows	Coordina tra...	Iniciado	Manual	Serv
KTMRM para DTC (Coordinador de transacciones distribuidas)	El servicio R...	Iniciado	Automático	Serv
Llamada a procedimiento remoto (RPC)				

9. Configure para el servicio "UPnP Device Host" el tipo inicio automático y asegúrese de que esté activado realmente.

Propiedades de UPnP Device Host (Equipo local)

General | Iniciar sesión | Recuperación | Dependencias

Nombre de servicio: upnphost
Nombre para mostrar: UPnP Device Host

Descripción: Permite que los dispositivos UPnP se hospeden en el equipo. Si se detiene el servicio, todos los dispositivos UPnP hospedados dejarán de funcionar y no se podrá agregar ningún dispositivo hospedado adicional. Si se deshabilita este servicio, no podrán iniciarse los servicios que dependen explícitamente del mismo.

Ruta de acceso al ejecutable:
C:\Windows\system32\svchost.exe -k LocalServiceAndNoImpersonation

Tipo de inicio: Automático

[Ayúdame a configurar las opciones de inicio de servicios.](#)

Estado del servicio: Detenido

Iniciar Detener Pausar Reanudar

Puede especificar parámetros de inicio que se aplican cuando se inicia el servicio desde:

Parámetros de inicio:

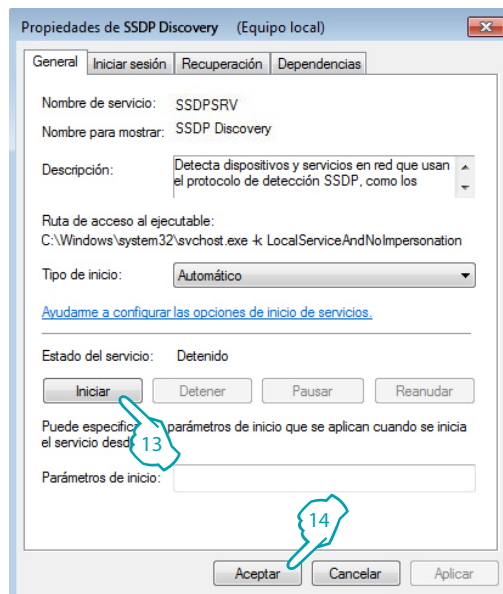
Aceptar Cancelar Aplicar

10. Haga clic en "Iniciar".

11. Haga clic.

SSDP Discovery	Nombre	Descripción	Estado	Tipo de inicio	Inici...
Detener el servicio	Coordinador de transacciones distribuidas	Coordina las...		Manual	Serv...
Reiniciar el servicio	Copias de seguridad de Windows	Proporciona...		Manual	Sisté...
	SSDP Discovery	Detecta disp...	Iniciado	Automático	Serv...
	Desfragmentador de disco	Proporciona...		Manual	Sisté...
Descripción: Detecta dispositivos y servicios en red que usan el protocolo de detección SSDP, como los dispositivos UPnP. También anuncia dispositivos y servicios SSDP que se ejecutan en el equipo local. Si se detiene este servicio, no se detectarán los dispositivos basados en SSDP. Si se deshabilita este servicio, no podrán iniciarse los servicios que dependen explícitamente del mismo.	Detección de hardware shell	Proporciona...	Iniciado	Automático	Sisté...
	Detección de servicios interactivos	Habilita la n...		Manual	Sisté...
	Directiva de extracción de tarjetas inteligentes	Permite con...		Manual	Sisté...
	Disco virtual	Proporciona...		Manual	Sisté...
	Energía	Administra l...	Iniciado	Automático	Sisté...
	Enrutamiento y acceso remoto	Ofrece servi...		Deshabilitado	Sisté...
	Enumerador de bus IP PnP-X	El servicio e...		Manual	Sisté...
	Escucha de Grupo Hogar	Realiza cam...		Manual	Sisté...
	Estación de trabajo	Creación y mant...	Iniciado	Automático	Serv...
	Examinador de equipos	Mantiene u...	Iniciado	Manual	Sisté...
	Experiencia con aplicaciones	Procesa las s...		Manual	Sisté...
	Experiencia de calidad de audio y vídeo de Windows (qWave)	Experiencia ...		Manual	Serv...

12. Configure para el servicio "SSDP Discovery" el tipo inicio automático y asegúrese de que esté activado realmente.



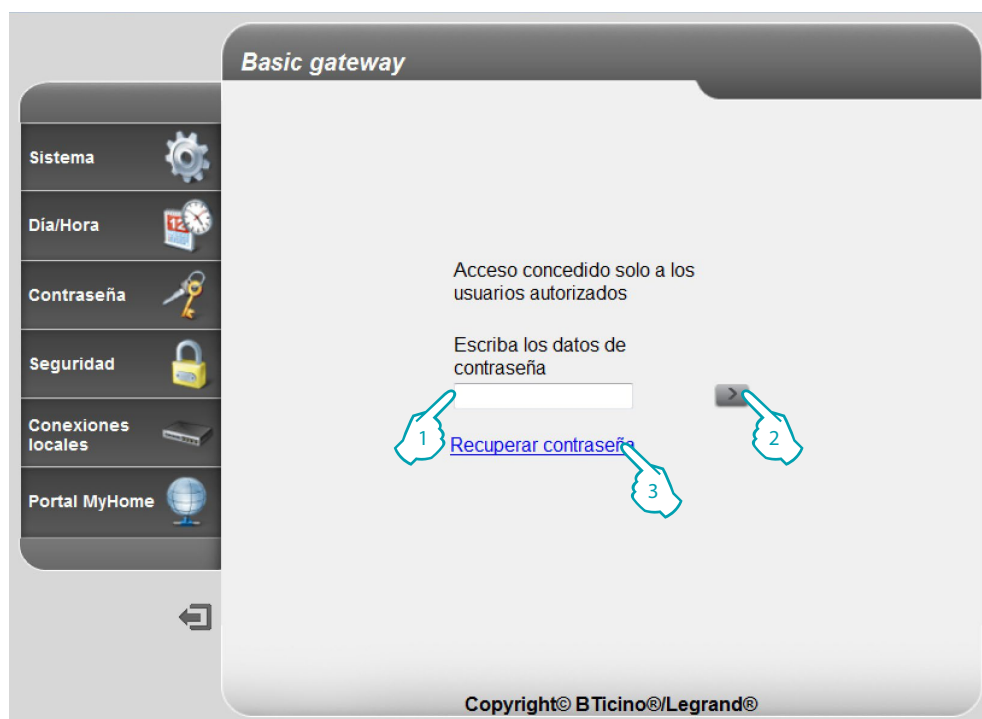
13. Haga clic en "Iniciar".

14. Haga clic.

Páginas Web

Identificación

Introduzca la contraseña en la página de identificación para identificarse y poder configurar el dispositivo.



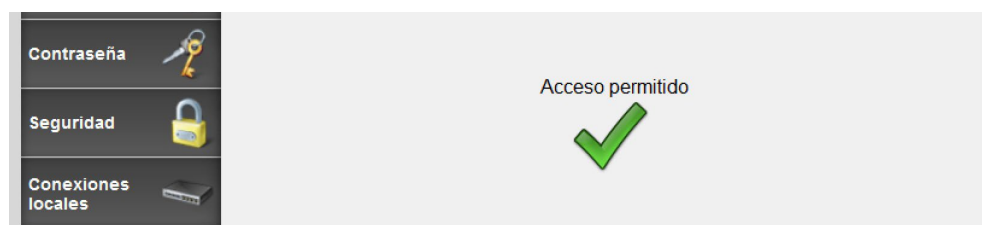
1. Introduzca la "Contraseña" (predefinida: basic_gw).



Atención: según el navegador usado, para acceder a las páginas web y ver los datos correctamente, tal vez sea necesario aportar modificaciones a los parámetros del mismo navegador (por ejemplo seleccione "Visualizar con compatibilidad" para Internet Explorer).

2. Haga clic para confirmar
3. Si ha perdido la contraseña, haga clic en [Recuperar contraseña](#) para recuperarla.

Si la contraseña introducida es correcta, aparece el siguiente mensaje de confirmación:



tras la identificación, aparece la página principal donde puede efectuar las siguientes configuraciones:

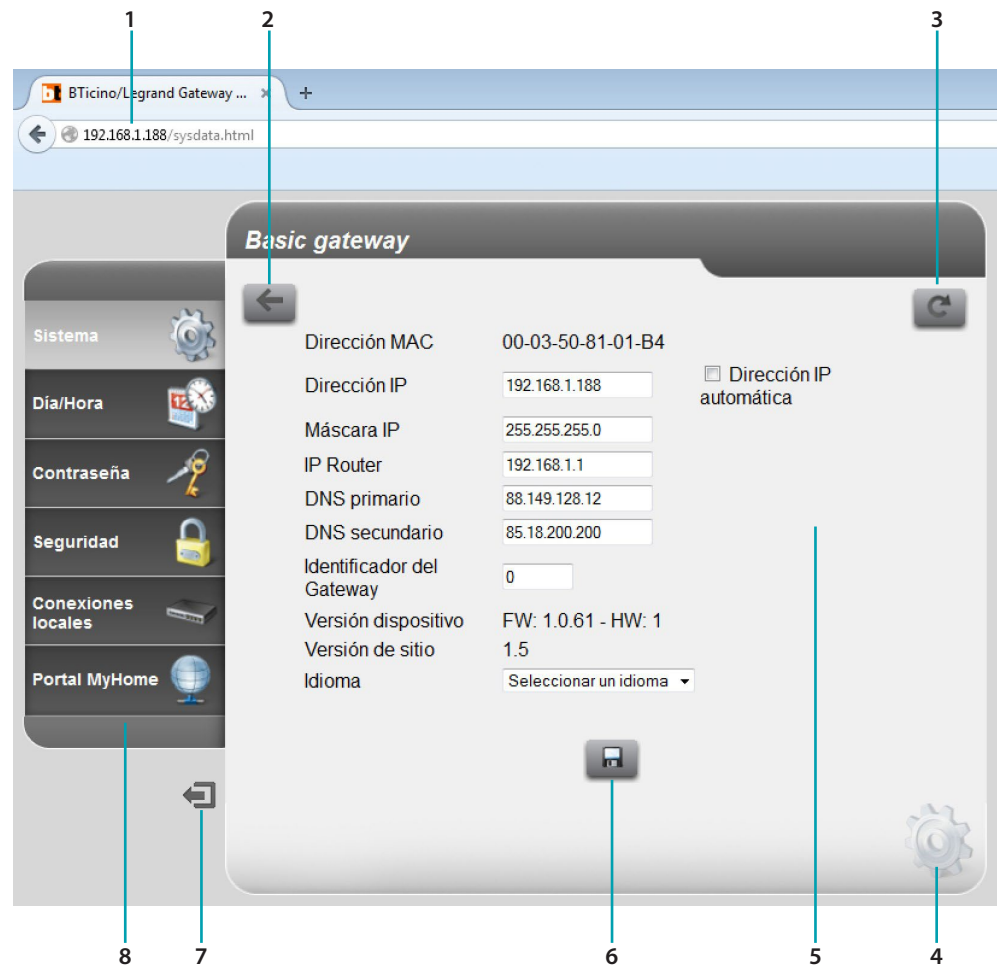
[SISTEMA \(idioma incluido\)](#)

[DÍA/HORA](#)

[CONTRASEÑA](#)

[SEGURIDAD](#)

[CONEXIONES LOCALES](#)



1. Dirección del dispositivo
2. Vista precedente
3. Actualizar
4. Icono configuración seleccionada
5. Área operativa
6. Guardar los parámetros establecidos



Atención: ha de hacer clic en este pulsador para guardar los parámetros configurados antes de cambiar de página.

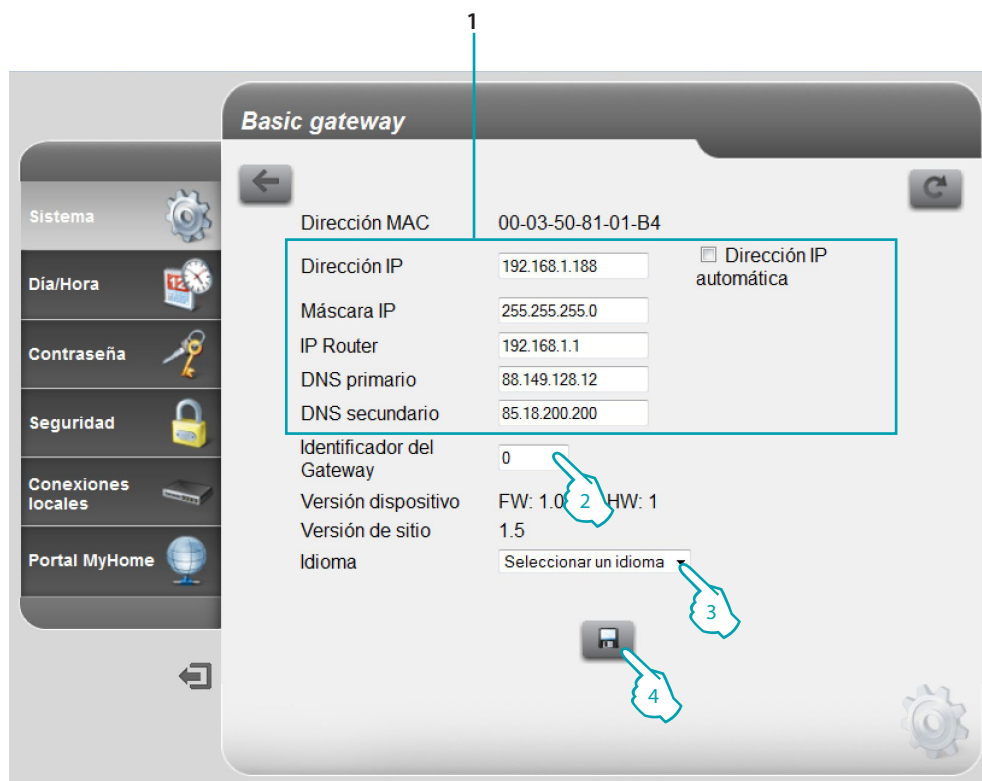
7. Logout
8. Páginas configuraciones

Nota: la página de configuración del portal MyHOME está activada aunque actualmente el servicio no se encuentra disponible con el Basic gateway.

Sistema (idioma incluido)

Esta página le permite introducir los parámetros de conexión a la red Ethernet y el idioma de las páginas web y también puede ver algunos datos del dispositivo.

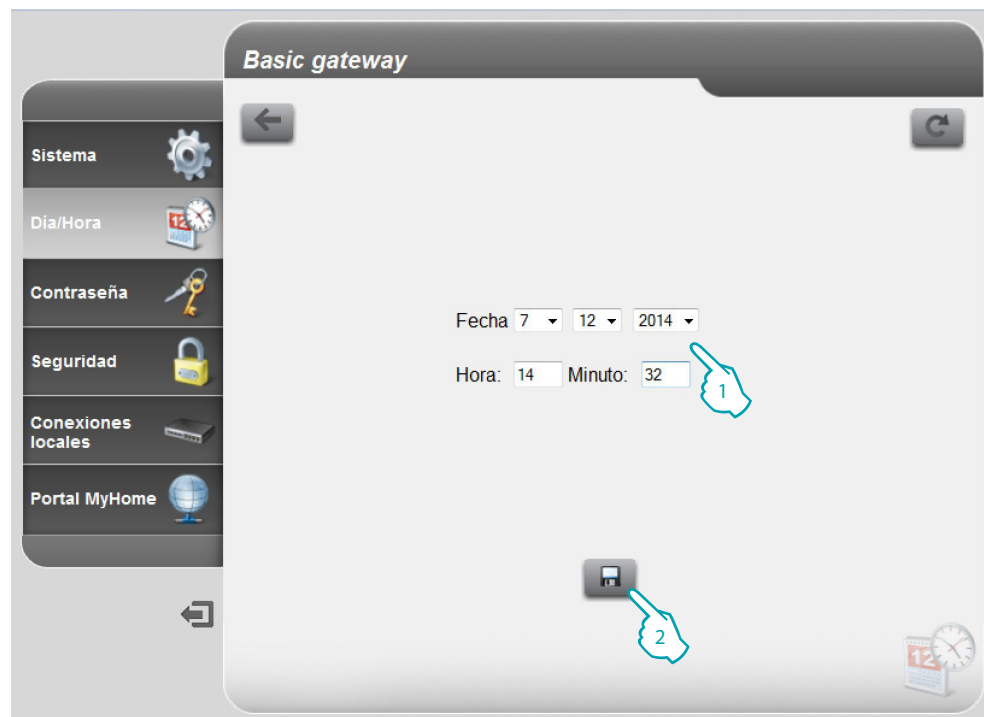
Introducir los datos de configuración en las varias zonas.



1. Seleccione si la dirección es del tipo fijo (en dicho caso ha de introducir los parámetros indicados a continuación), o del tipo dinámico DHCP.
 - **Dirección IP y Máscara subred:** introduzca los parámetros típicos de las redes con el protocolo TCP/IP, necesarios para identificar el dispositivo internamente en la red local.
 - **IP enrutador:** introduzca la dirección IP del posible enrutador. Si hay un enrutador, ha de rellenar el campo obligatoriamente para asegurar los Servicios en la salida, tales como el envío de correos electrónicos.
 - **DNS primaria y DNS secundaria:** introduzca la dirección IP primaria y secundaria del Internet Service Provider (ISP) suministradas durante la suscripción.
2. Introduzca el número identificativo unívoco para el dispositivo.
3. Seleccione el idioma de las Páginas web.
4. Haga clic para guardar.

Día/hora

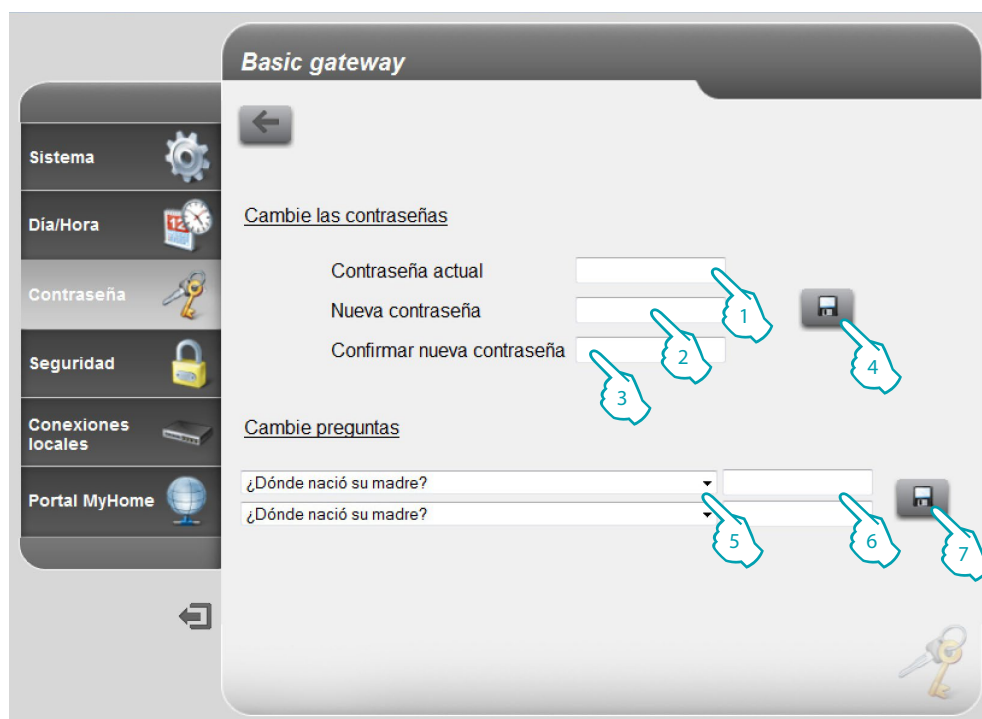
En esta página ha de configurar la fecha y la hora.



1. Introduzca la fecha y la hora.
2. Haga clic para confirmar.

Contraseña

En esta página puede cambiar la contraseña por otra nueva (de 8 a 12 caracteres) de su elección. Es obligatorio configurar las preguntas de seguridad y las consiguientes respuestas: en el caso de que se pierda la contraseña, se le pedirá que responda a las preguntas y se restablecerá la contraseña que viene configurada de fábrica (basic_gw) para poder registrar una contraseña nueva.



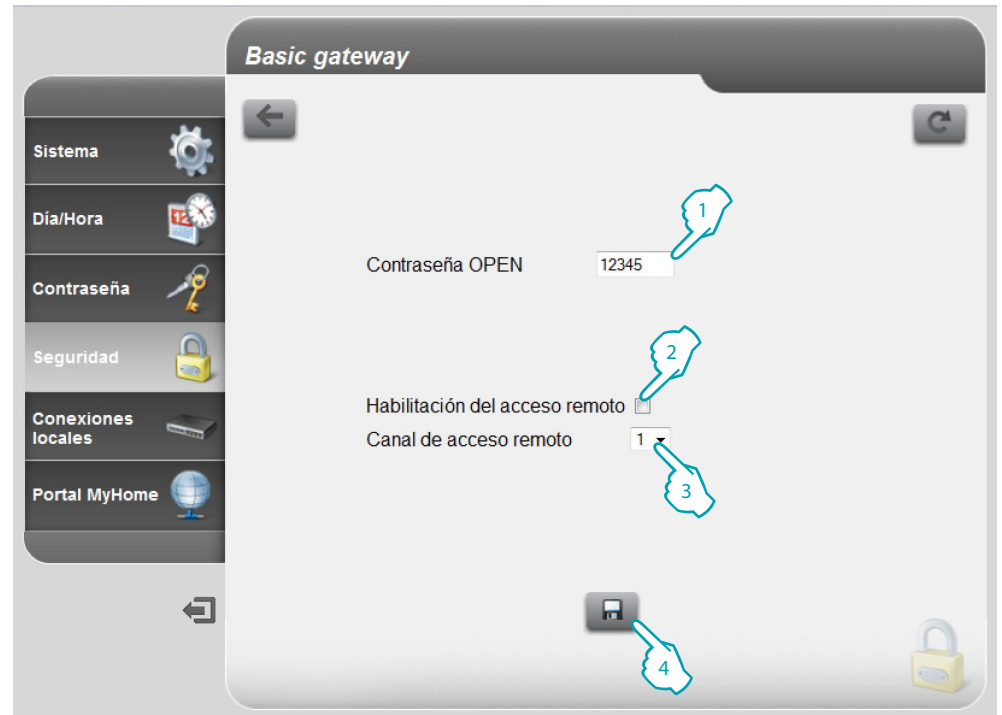
1. Escriba la contraseña corriente.
2. Escriba una nueva contraseña.
3. Repita la nueva contraseña para confirmar.
4. Haga clic para confirmar.
5. Seleccione las preguntas.
6. Introduzca las respuestas.
7. Haga clic para confirmar.



Ha de configurar las respuestas para las dos preguntas.

Seguridad

En esta página puede configurar los parámetros para gestionar el acceso al dispositivo a distancia.



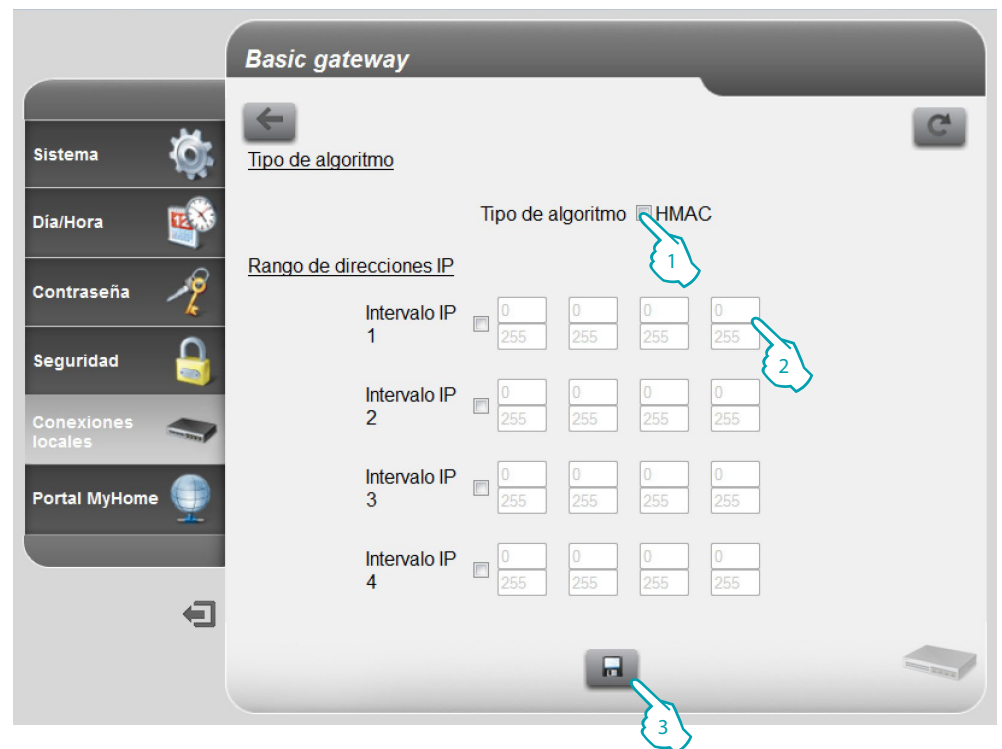
1. Introduzca la contraseña open (valor predefinido 12345).
2. Habilite la opción de activar/desactivar el acceso remoto al dispositivo mediante un canal auxiliar.
3. Configure el canal auxiliar de activación/desactivación.
4. Haga clic para confirmar.



*Al desactivar el acceso a distancia, el dispositivo no resultará accesible.
El único modo para reactivarlo será conmutar el canal auxiliar.*

Conexiones locales

En esta página puede configurar si el dispositivo/software, que ejecuta la autenticación, usa el tipo de algoritmo HMAC, y el rango de direcciones IP, que pueden acceder al dispositivo sin usar la contraseña open.



1. Seleccione si el algoritmo de autenticación es del tipo HMAC.
2. Seleccione el rango de direcciones IP que no requiere una contraseña open para la autenticación en la red local.
3. Haga clic para confirmar.

Solución de posibles problemas

PROBLEMA	SOLUCIÓN
No se puede ver el dispositivo en los recursos de red en caso de conexión directa al PC.	Alimente el dispositivo, para ello mantenga presionado el botón de reset hasta ver el parpadeo rojo del LED (el LED parpadea de color rojo, luego se pone verde y de nuevo rojo): el dispositivo se inicializará con los siguientes parámetros: Dirección IP: 192.168.1.5 Máscara IP: 255.255.255.0 Ahora puede conectarse al dispositivo y configurar de nuevo los parámetros.
Las páginas web del dispositivo no se ven correctamente.	1. Active en los parámetros del navegador la "Vista de compatibilidad"; 2. Borre la cronología del navegador, asegúrese de haber seleccionado la opción "Archivos temporales/cache".

Nota: el dispositivo se ha probado con las siguientes versiones de navegador:

Internet Explorer	8.0.7601.17514
Google Chrome	37.0.2062.124 m
Safari	5.1.7
Mozilla Firefox	32.0.3
Opera	24.0.1558.64

Apéndice

Datos técnicos

Alimentación de Bus	18 – 27 Vdc
Consumo	30 mA (máx.)
Temperatura de funcionamiento	5 – 40 °C

SERVICIO DE ASISTENCIA TÉCNICA

Legrand SNC declina toda responsabilidad sobre el funcionamiento si el aparato no ha sido instalado correctamente, de conformidad con las instrucciones que el fabricante ha proporcionado en el manual de instalación del producto.

www.legrand.com

Legrand SNC
128, av. du Maréchal-de-Lattre-de-Tassigny
87045 Limoges Cedex - France
www.legrand.com

BTicino SpA
Viale Borri, 231
21100 Varese
www.bticino.com