



Living Now with Netatmo

Руководство по установке

bticino



Оглавление

| | |
|--|-----------|
| Основные характеристики | 4 |
| Установка Living Light with Netatmo | 5 |
| Сопряжение подключенных устройств | 9 |
| Добавление подключенного устройства | 15 |
| Добавление беспроводного устройства управления сценариями | 17 |
| Сопряжение беспроводного устройства управления светильниками/рольставнями с одним или несколькими модульными подключенными устройствами | 20 |
| Отсоединение беспроводного устройства управления от сопряженных устройств | 26 |
| Восстановление заводских настроек | 26 |
| Применение приложения | 28 |



Основные характеристики

С помощью шлюза можно создать умную электрическую систему, сопрягая друг с другом все подключенные устройства серии Living Light with Netatmo и реле светильников.

В комплект поставки входит беспроводное устройство управления сценариями Master Вход/Выход K4570CW необходимое для выполнения процедуры сопряжения всех подключенных устройств и для активации сценариев "войти в дом" и "выйти из дома".

Благодаря беспроводному соединению (только 2,4ГГц) шлюз подключается к домашнему маршрутизатору для локального или удаленного управления светильниками, управляемыми розетками и рольставнями с помощью смартфона (Приложение "Home + Control") или голосовых команд (с использованием голосового помощника).

Для оптимизации приема сигнала рекомендуется устанавливать шлюз рядом с маршрутизатором.

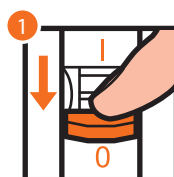
Примечание: не все изделия и функции, рассматриваемые в настоящем руководстве, доступны для всех рынков.

Рекомендуется проверить с поставщиком или монтажником их наличие.

| | | | |
|--|---------|---------------|---------------|
| Шлюз | | | |
| | K4500C | KG/KW/KM4501C | KG/KW/KM4502C |
| Подключенная розетка | | | |
| | K4531C | KG/KW/KM4141C | KG/KW/KM4142C |
| Подключенный выключатель светильников/ реле светильников | | | |
| | K4003C | K4411CM2 | 3584C |
| Рольставни | | | |
| | K4027C | K4027CM2 | |
| Устройства радиоуправления | | | |
| | K4003CW | K4003DCW | K4570CW |
| | | | |
| | K4027CW | 3577C | K4574CW |

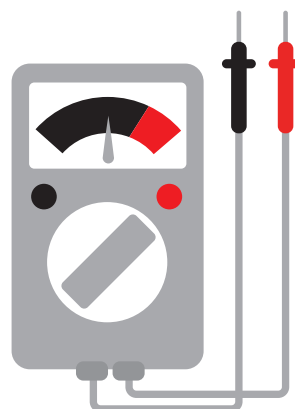
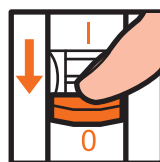


Установка Living Light with Netatmo



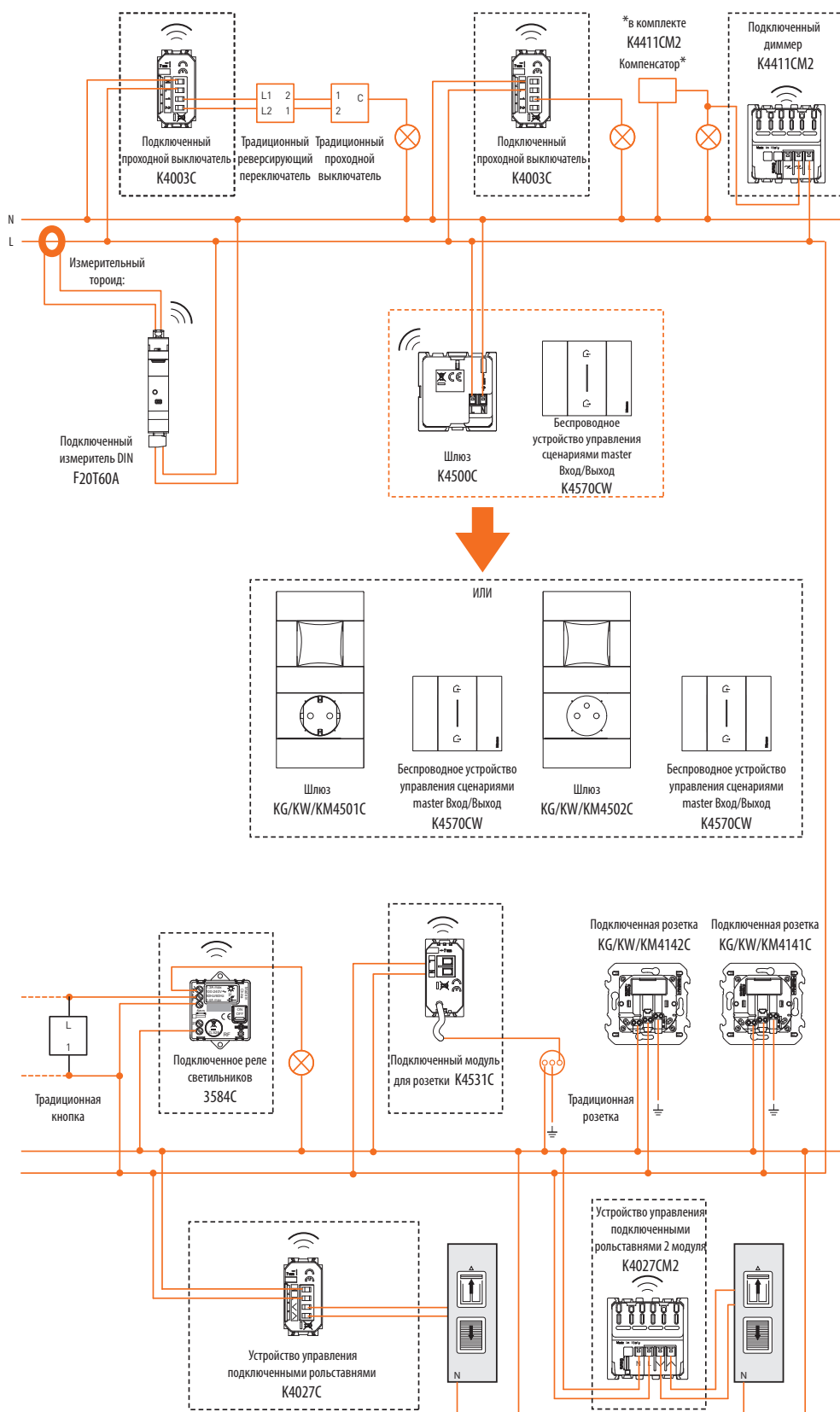
OFF

1. Отключить напряжение главного выключателя.



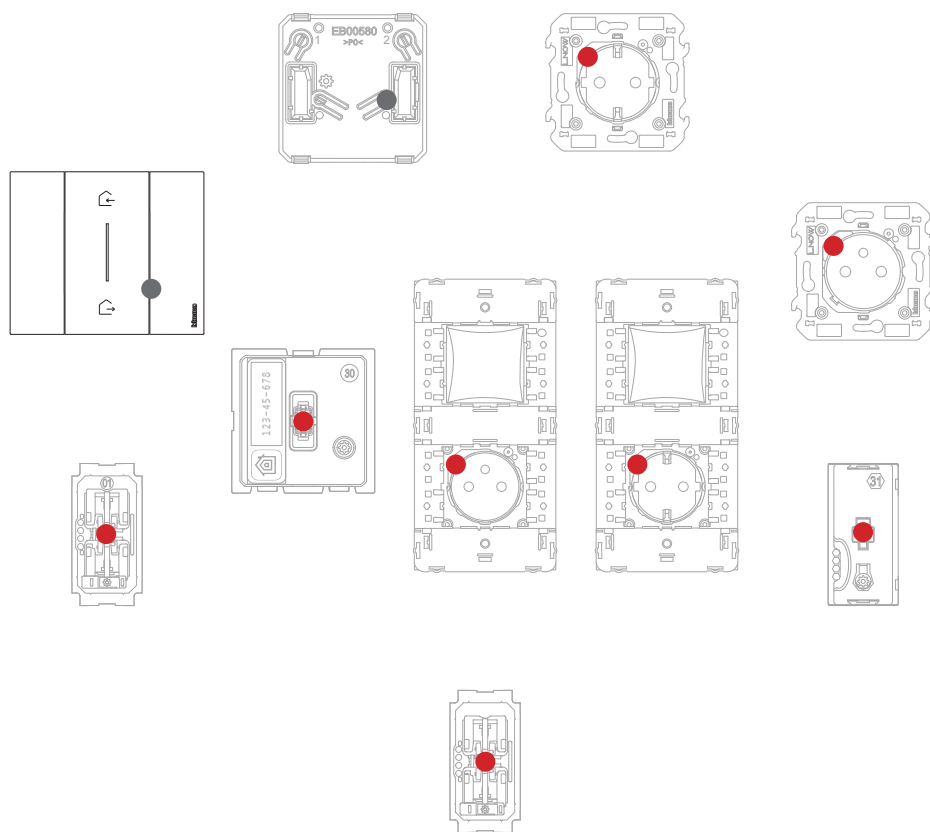
Проверить отсутствие напряжения в системе.

Теперь можно соединить все устройства системы согласно следующим схемам.





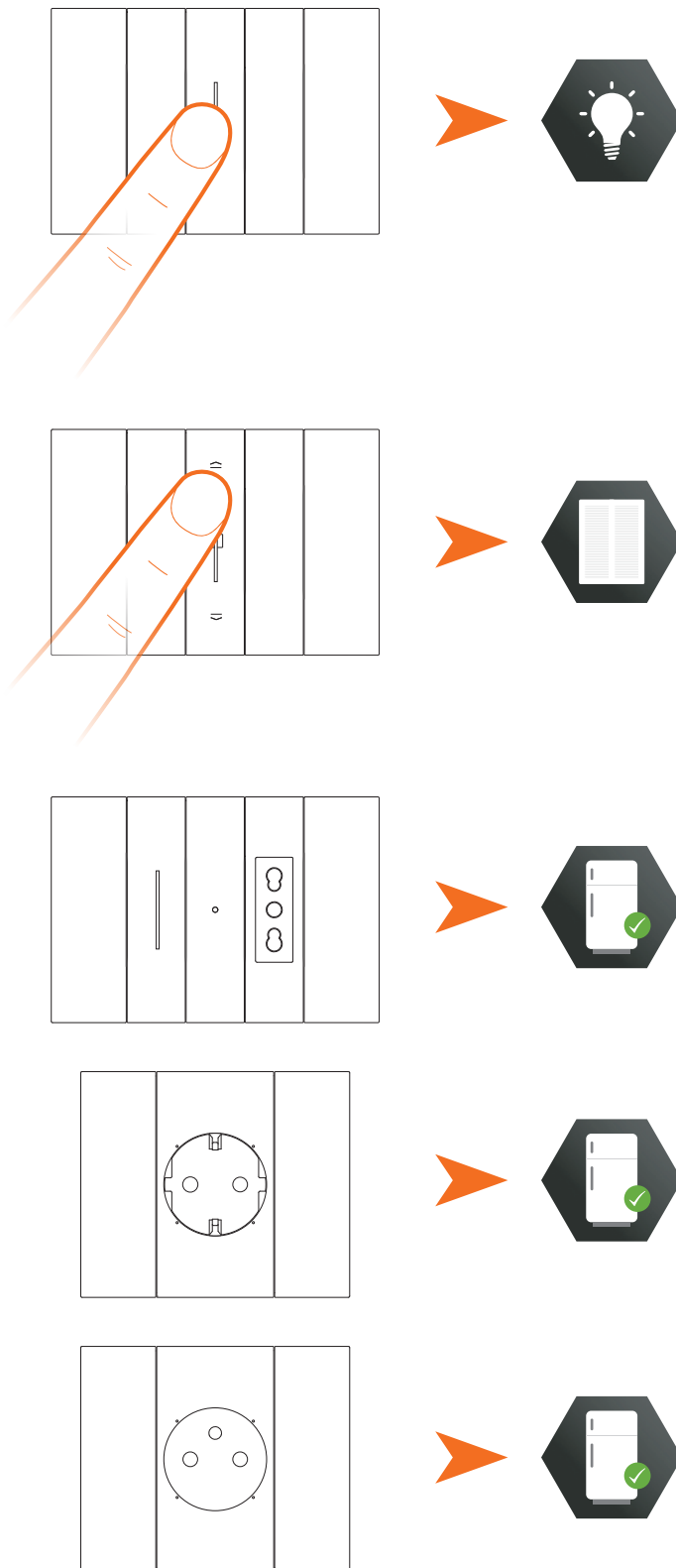
2. Подать питание воздействием на главный выключатель.



Убедиться, что светодиоды всех устройств загорелись постоянным красным светом (кроме беспроводных, которые находятся в выключенном состоянии).



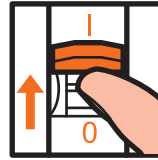
После установки умной электрической системы можно управлять светильниками и рольставнями локально, без дополнительных настроек.



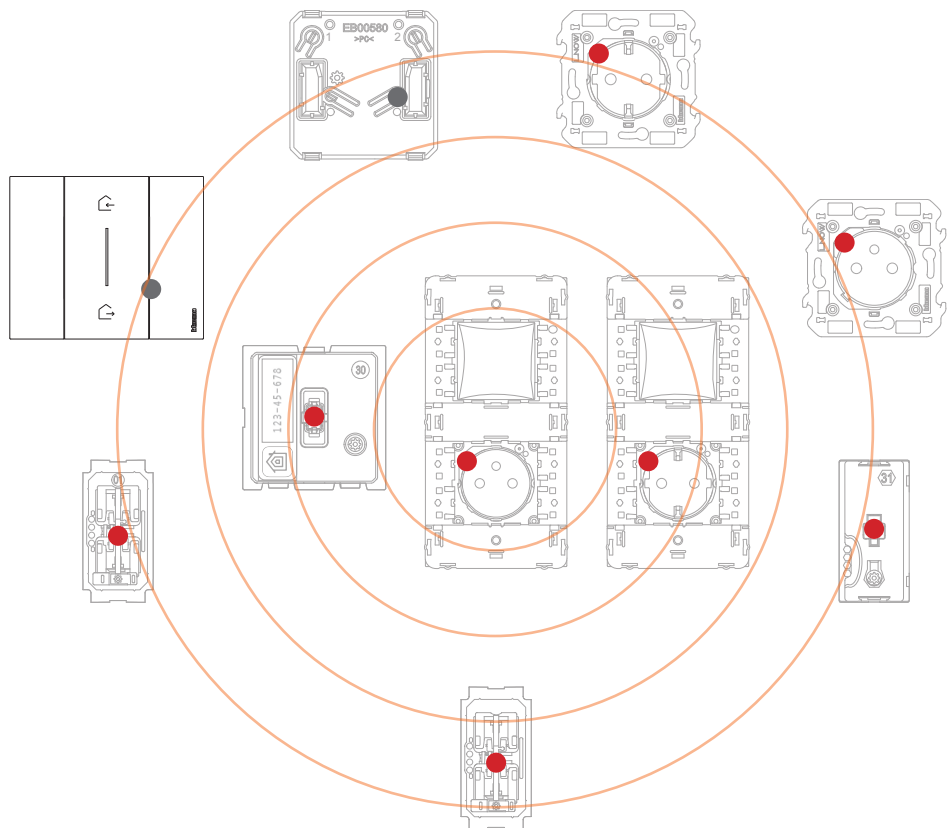
Примечание: на подключенные розетки будет подаваться питание по умолчанию. Теперь можно выполнить сопряжение всех устройств для использования подключенных функций системы.



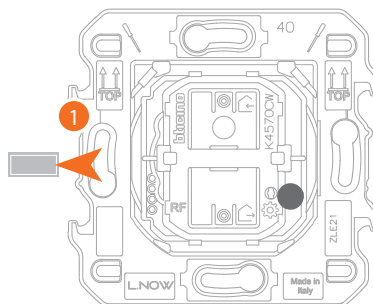
Сопряжение подключенных устройств



ON



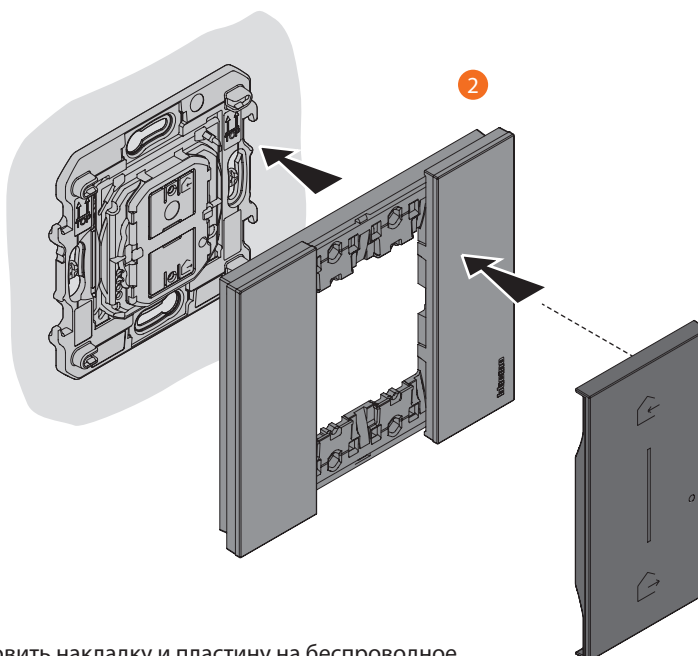
Подождать 1 минуту для правильного пуска системы, после чего выполнить следующую процедуру сопряжения в течение 15 минут с момента подачи питания.
При превышении данного времени необходимо отключить напряжение и вновь подать питание.



K4570CW Master, беспроводное устройство управления сценариями Вход/Выход

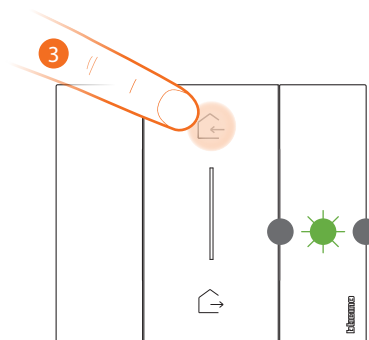
1. Извлечь язычок из беспроводного устройства управления (K4570CW Master) содержащегося в K4500C – KG/KW/KM4501C - KG/KW/KM4502C.

Примечание: всякий раз при подаче питания системе необходимо ждать не менее 1 минуты.

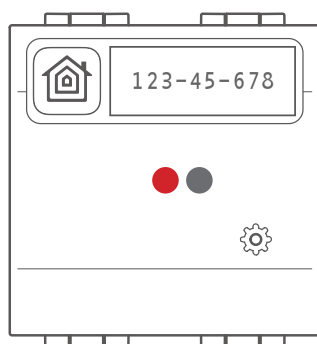


2. Установить накладку и пластину на беспроводное устройство управления.

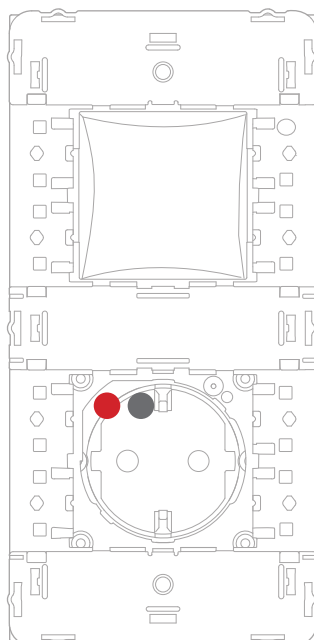
Внимание: не нажимать на кнопки беспроводных устройств управления, если накладка и пластина не установлены.



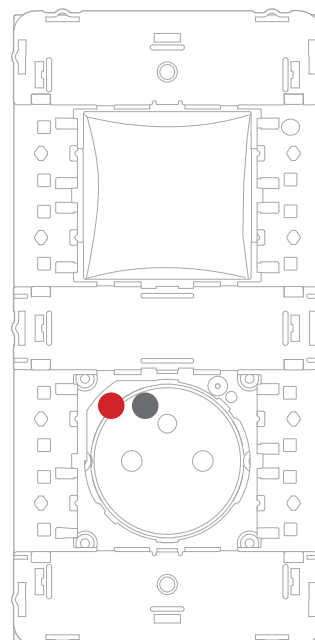
3. Кратковременно нажать на одну из двух кнопок устройства управления, светодиод начнет мигать зеленым светом. Отпустить кнопку и дождаться его выключения.



K4500C Шлюз

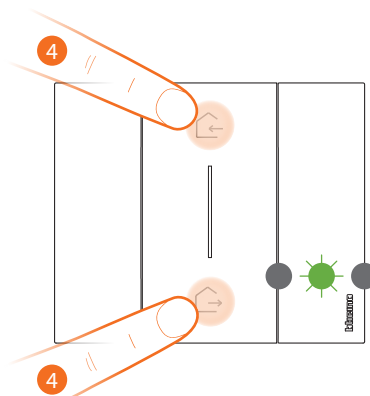


KG/KW/KM4501C Шлюз



KG/KW/KM4502C Шлюз

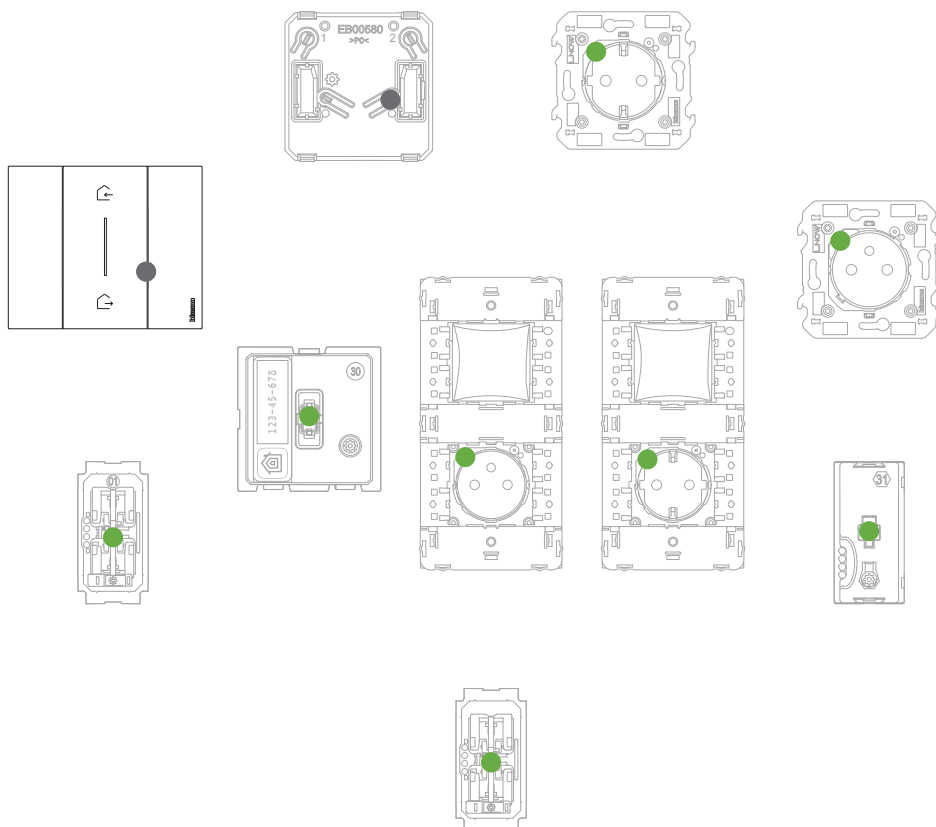
Красный светодиод шлюза выключится.



K4570CW Master, беспроводное устройство управления сценариями Вход/Выход

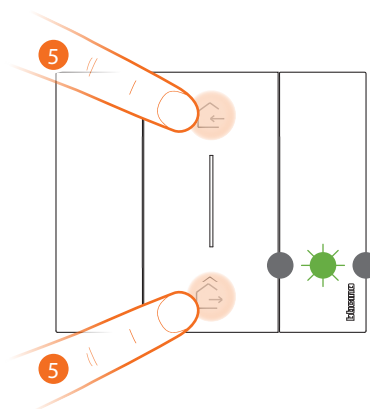
4. Пуск сопряжения:

одновременно нажать и удерживать две кнопки устройства управления, светодиод загорится зеленым светом, светодиод погаснет.



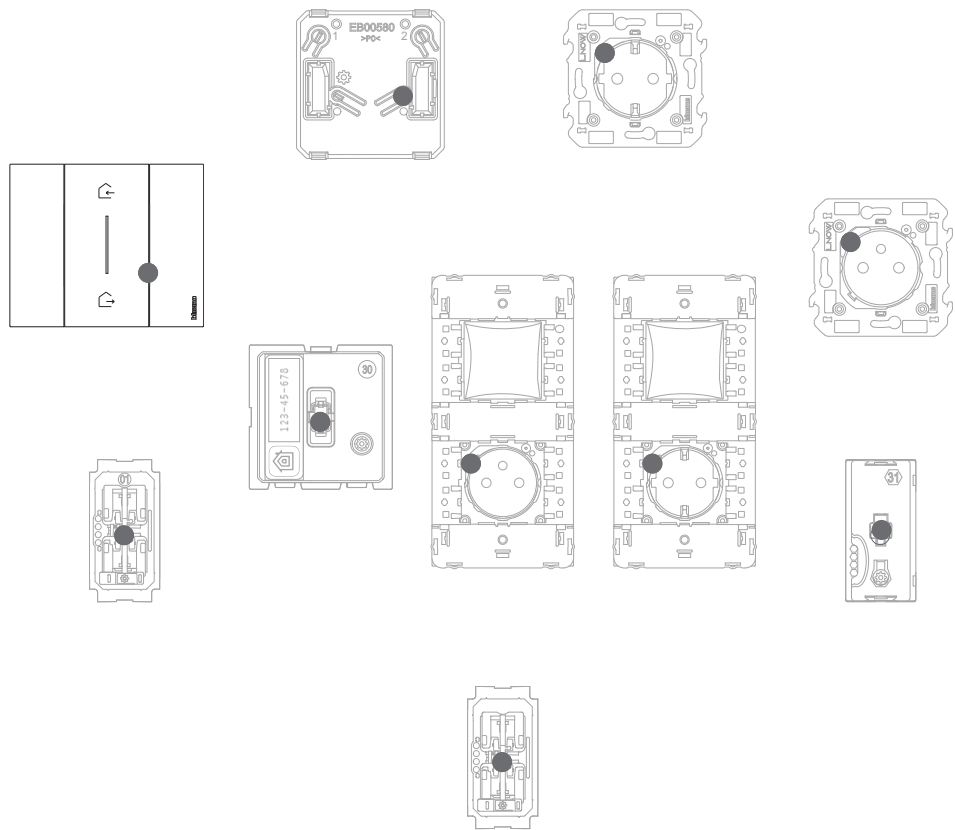
Убедиться, что светодиоды всех устройств загорелись постоянным зеленым светом (кроме беспроводных, которые находятся в выключенном состоянии).

Примечание: переход всех светодиодов от красного к зеленому свету может занять до 15 минут. После превышения данного времени процедура завершится автоматически.



K4570CW Master, беспроводное устройство управления сценариями Вход/Выход

- 5. Завершение сопряжения:**
кратковременно и одновременно нажать на две кнопки устройства управления, светодиод выполнит одно мигание зеленым светом. Дождаться его выключения.

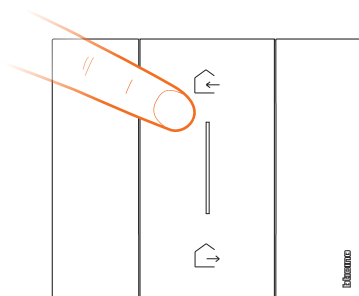


Убедиться, что светодиоды всех устройств незамедлительно выключились, теперь подключенные устройства сопряжены друг с другом.

Примечание: если какое-либо устройство останется с красным светодиодом, следует выключить подачу напряжения всей системе, снова подать питание, подождать 1 минуту и начать с пункта 4.

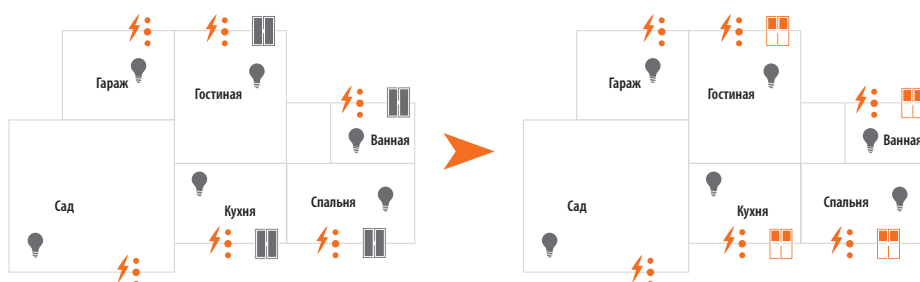


После сопряжения беспроводного устройства управления сценариями K4570CW Master можно запускать сценарии Вход/Выход, активируемые им.

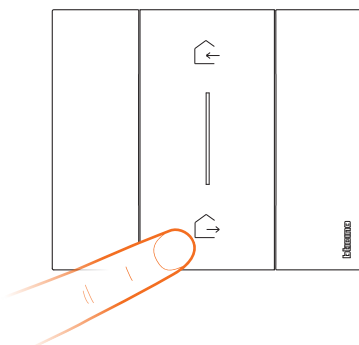


K4570CW верхняя кнопка выполняет сценарий **ВХОД**

- Рольставни ВВЕРХ
- Воздействие на розетки отсутствует
- Воздействие на светильники и реле отсутствует

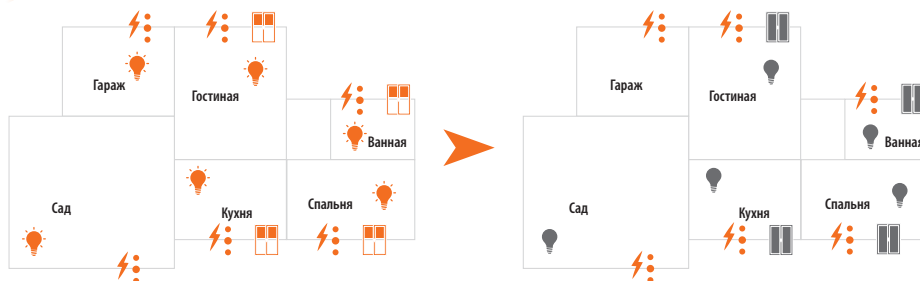


Примечание: подождать несколько минут после завершения сопряжения, прежде чем активировать сценарии



K4570CW нижняя кнопка выполняет сценарий **ВЫХОД**

- Светильники и реле ВЫКЛ.
- Рольставни ВНИЗ
- Воздействие на розетки отсутствует



Кроме того, можно добавить другие устройства управления сценариями K4570CW или беспроводное устройство управления сценариями День/Ночь K4574CW согласно следующей процедуре:

Примечание: беспроводное устройство управления сценариями K4574CW предназначено для управления сценариями Ночь и День. Впоследствии можно определить действия, которые будут выполнять эти сценарии, через приложение **Home + Control**.

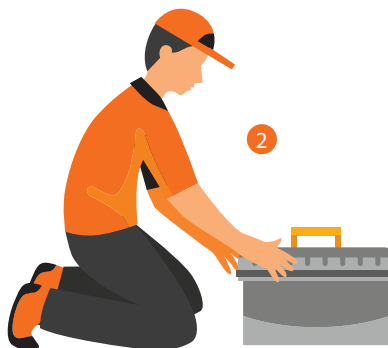


Добавление подключенного устройства

Примечание: если уже было выполнено сопряжение с приложением **Home + Control**, следует действовать согласно инструкциям меню “Добавить продукт в этот дом” из приложения или:



1. Отключить напряжение главного выключателя.



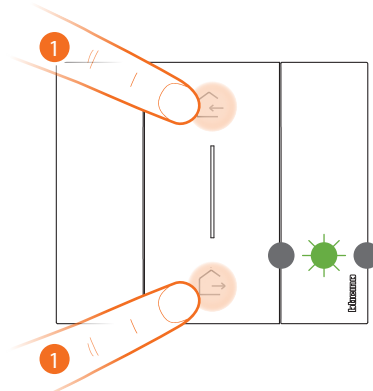
2. Установить новое подключенное устройство.



3. Снова подать питание воздействием на главный выключатель и подождать 1 минуту для правильного пуска системы.



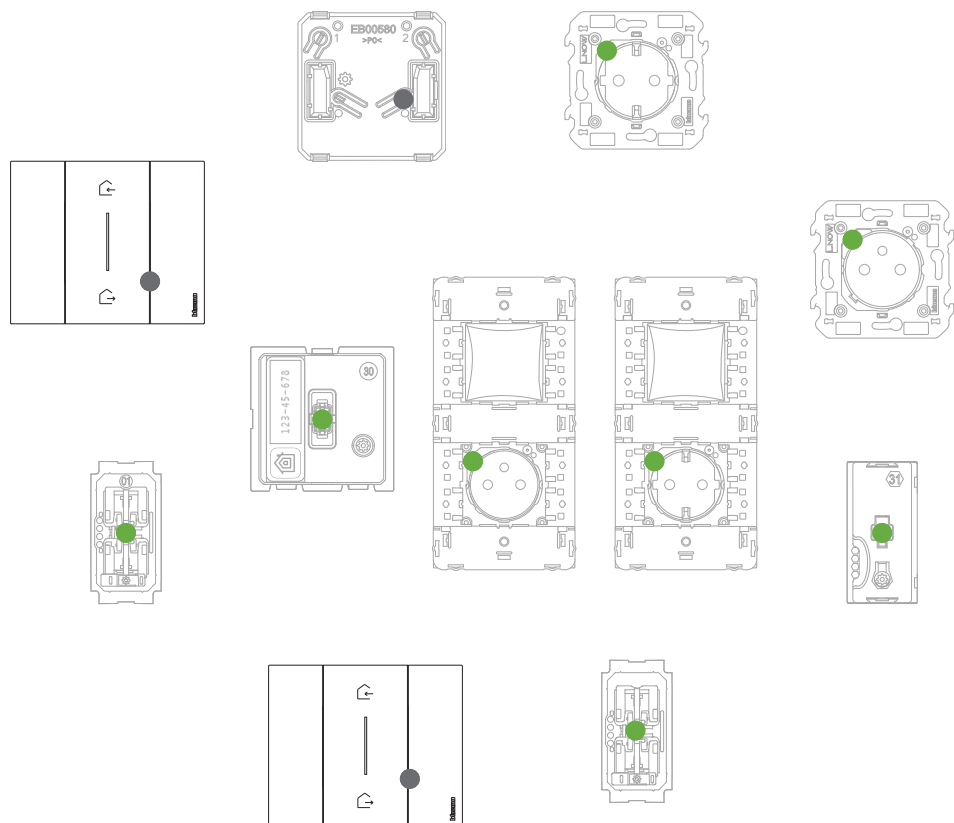
Добавление беспроводного устройства управления сценариями



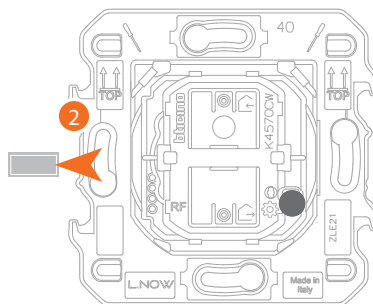
K4570CW Master, беспроводное устройство управления сценариями Вход/Выход

1. Пуск сопряжения:

одновременно нажать и удерживать две кнопки устройства управления, светодиод загорится зеленым светом. Отпустить кнопки и дождаться его выключения.

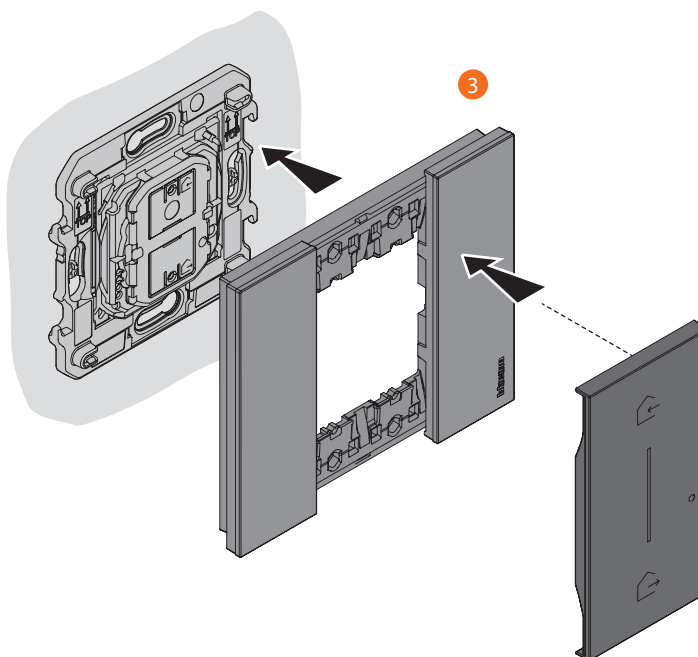


Убедиться, что светодиоды всех устройств мгновенно загорелись постоянным зеленым светом (кроме беспроводных, которые находятся в выключенном состоянии).



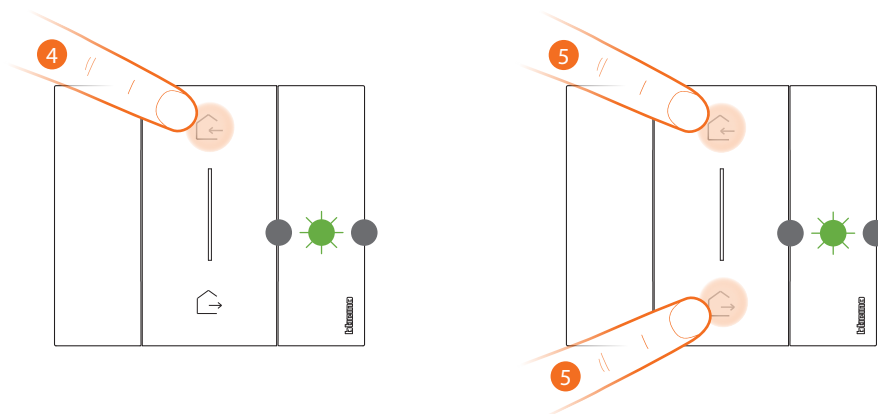
K4570CW Master, беспроводное устройство управления сценариями Вход/Выход

2. Извлечь язычок из нового устройства управления.



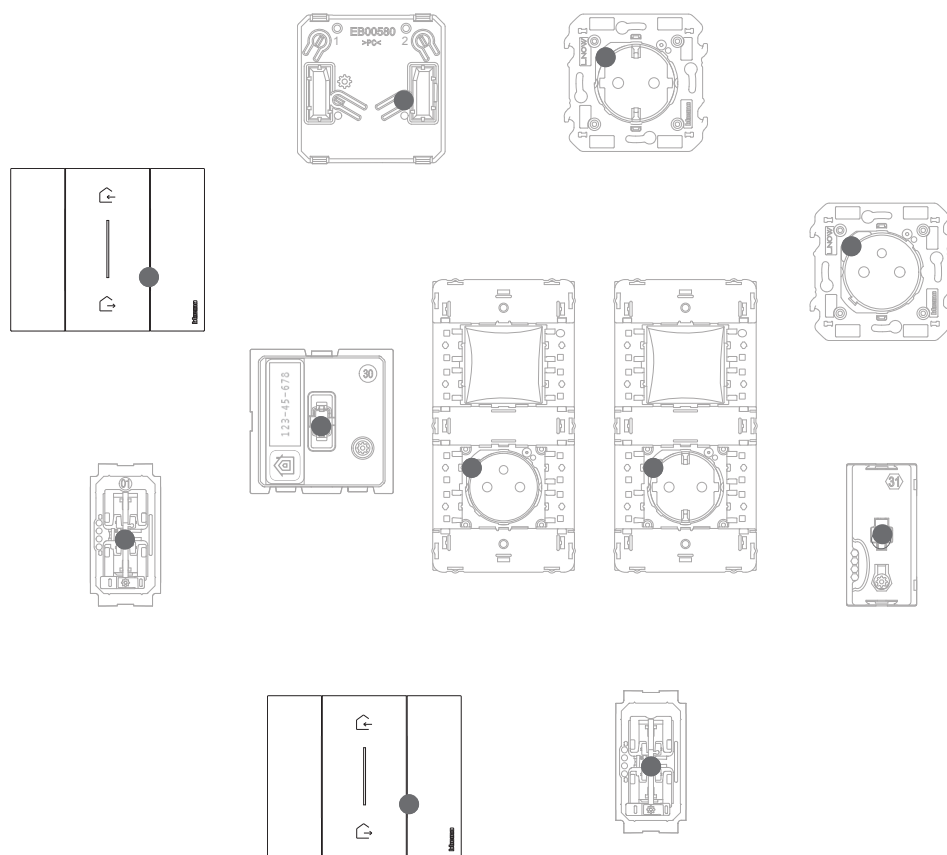
3. Установить накладку и пластину на беспроводное устройство управления.

Внимание: не нажимать на кнопки беспроводных устройств управления, если накладка и пластина не установлены.



4. Кратковременно нажать на одну из двух кнопок устройства управления, светодиод начнет мигать зеленым светом. Отпустить кнопку и дождаться его выключения.

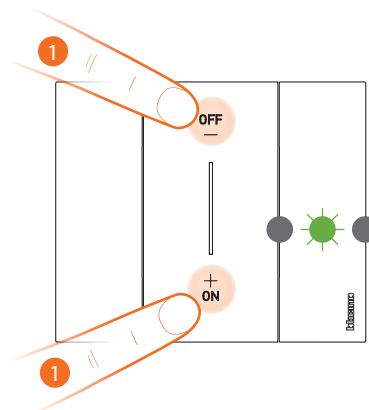
5. **Завершение сопряжения:** кратковременно и одновременно нажать на две кнопки устройства управления, светодиод выполнит одно мигание зеленым светом. Дождаться его выключения.



Убедиться, что светодиоды всех устройств мгновенно перешли в выключенное состояние. Теперь устройство сопряжено с умной электрической системой, и можно управлять сценариями Вход/Выход и/или День/Ночь. Кроме того, можно добавить устройство управления светильниками K4003CW – K4003DCW – 3577C или устройство управления рольставнями L/N/NT4027CW согласно следующей процедуре:



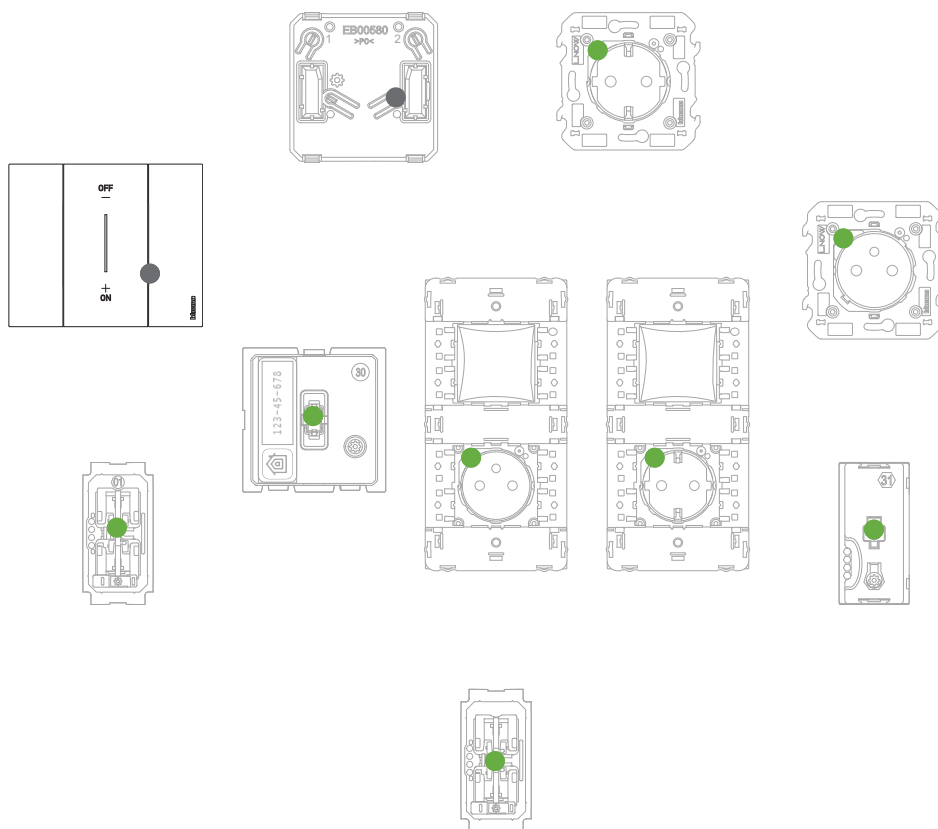
Сопряжение беспроводного устройства управления светильниками/рольставнями с одним или несколькими модульными подключенными устройствами



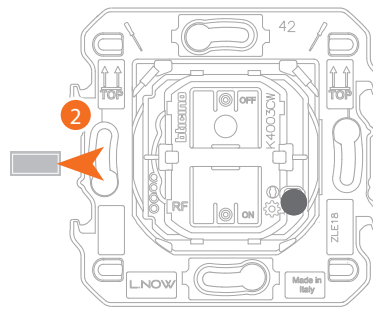
*K4003CW – K4003DCW – 3577C беспроводное устройство управления светильника
или
K4027CW беспроводное устройство управления рольставнями*

1. Пуск сопряжения:

одновременно нажать и удерживать две кнопки устройства управления, светодиод загорится зеленым светом. Отпустить кнопки и дождаться его выключения.

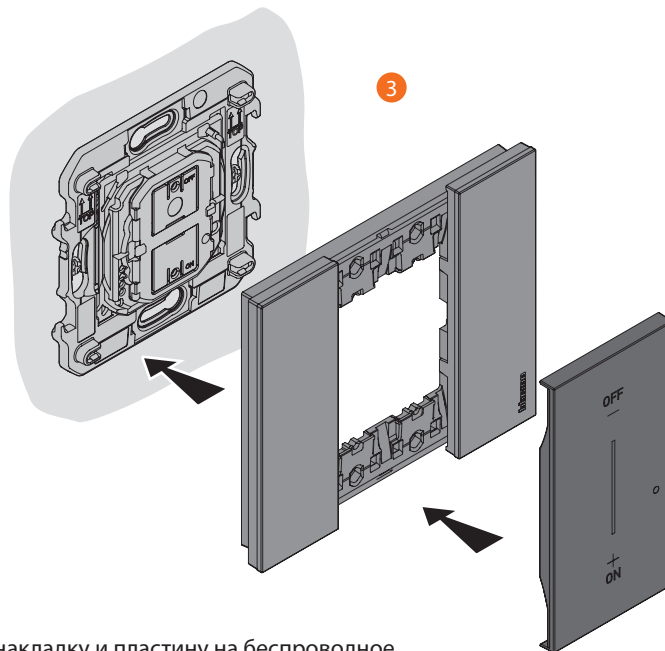


Убедиться, что светодиоды всех устройств мгновенно загорелись постоянным зеленым светом (кроме беспроводных, которые находятся в выключенном состоянии).



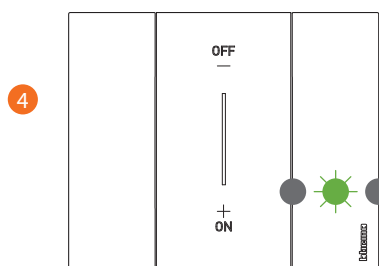
*K4003CW – K4003DCW – 3577C беспроводное устройство управления светильниками
или
K4027CW беспроводное устройство управления рольставнями*

2. Извлечь язычок из нового устройства управления.

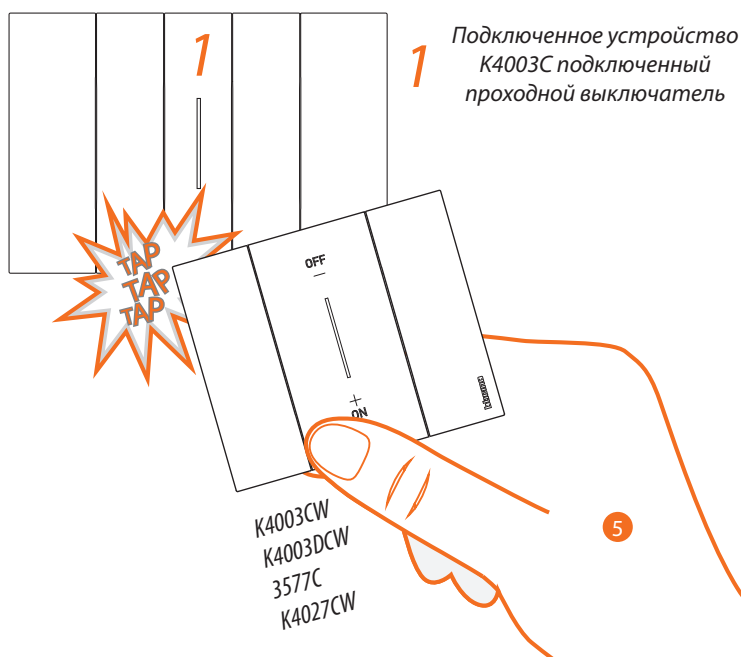


3. Установить накладку и пластину на беспроводное устройство управления.

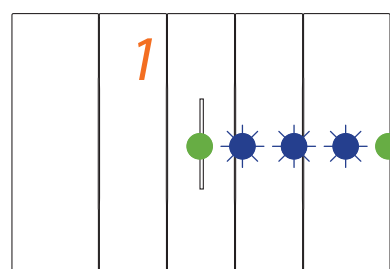
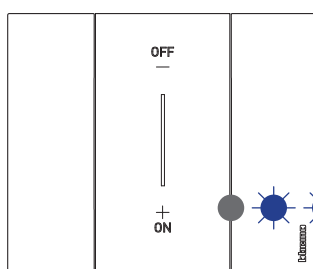
Внимание: не нажимать на кнопки беспроводных устройств управления, если накладка и пластина не установлены.



4. Кратковременно нажать на одну из двух кнопок устройства управления, светодиод начнет мигать зеленым светом. Дождаться его выключения. Теперь устройство управления сопряжено с умной электрической системой.



- Нажать и удерживать одну из двух кнопок сопрягаемого беспроводного устройства управления, **постучать три раза (аккуратно/слегка и в быстрой последовательности)** устройством управления по сопрягаемому подключенному устройству.



K4003CW – K4003DCW – 3577C беспроводное устройство управления светильниками или K4027CW беспроводное устройство управления рольставнями

Светодиоды мигают три раза синим светом, отпустить кнопку на беспроводном устройстве управления. Светодиод устройства управления переходит от мигания синим светом в выключенное состояние, после чего загорается на одну секунду синим светом и снова выключается, а светодиод подключенного устройства переходит от мигания синим светом к зеленому, потом загорается синим светом на одну секунду и снова загорается зеленым светом.

При сопряжении только одного подключенного устройства следует перейти к пункту 7 для завершения сопряжения или выполнить указания пункта 6.



| Таблица А Сопряжение беспроводных устройств управления/подключенных устройств | | |
|--|-------------|--|
| Беспроводные устройства управления | | Управляемые подключенные устройства |
| K4003DCW K4003CW 3577C | Светильники | K4003C K4411CM2 3584C |
| K4027CW | Рольставни | K4027C K4027CM2 |
| K4003CW | Розетки * | K4531C KG/KW/KM4441AC KG/KW/KM4441AC |

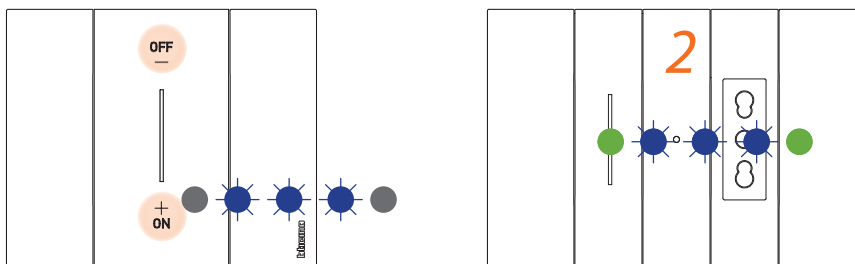
***Примечание:** даже если управляемые розетки сопряжены с беспроводным устройством управления светильниками, они не активируются беспроводными устройствами управления сценариями, которые управляют светильниками. Действия, которые будут выполнять четыре сценария, можно определить или изменить через приложение **Home + Control**.

Подключенные устройства, сопрягаемые с устройством управления, могут быть различных типов с соблюдением характеристик (см. таблицу А).

В данном примере первое устройство является подключенным проходным выключателем, а второе подключенным модулем для розетки.



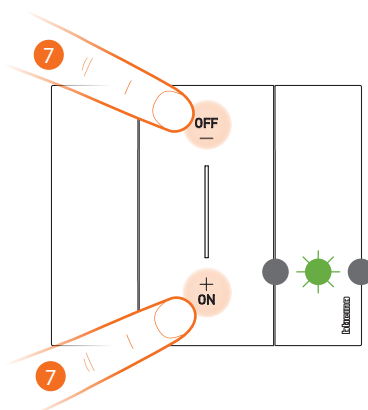
- Нажать и удерживать одну из двух кнопок сопрягаемого беспроводного устройства управления, **постучать три раза (аккуратно/слегка и в быстрой последовательности)** устройством управления по сопрягаемому подключенному устройству.



K4003CW – K4003DCW – 3577C беспроводное устройство управления светильниками или K4027CW беспроводное устройство управления рольставнями

Светодиоды мигают три раза синим светом, отпустить кнопку на беспроводном устройстве управления.

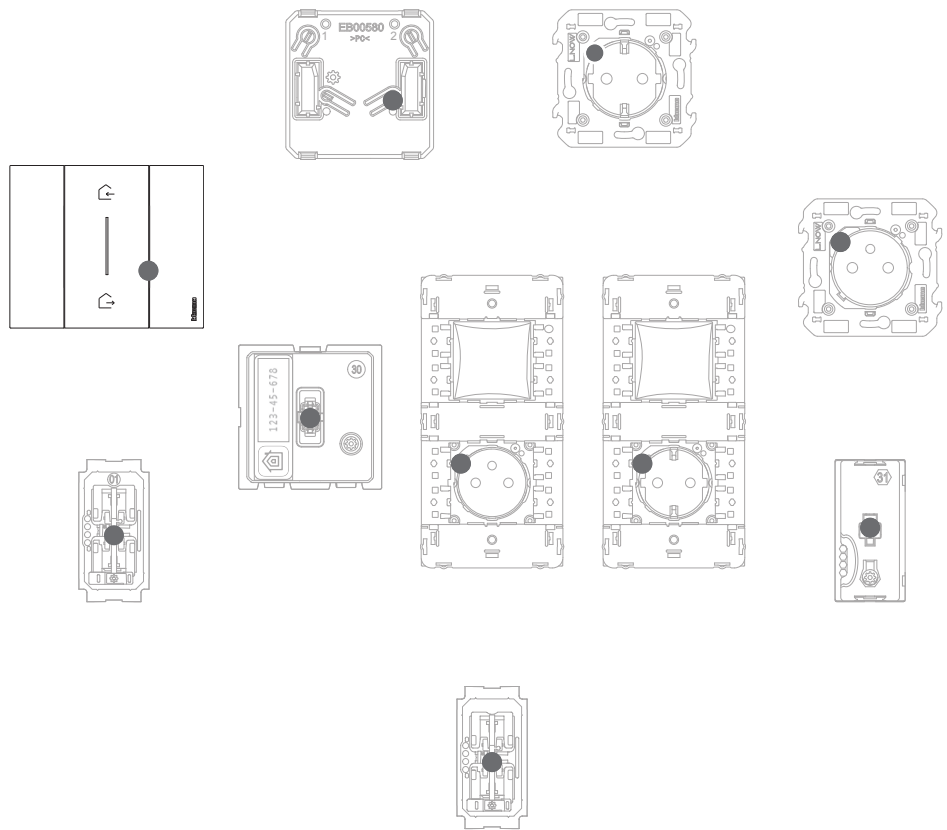
Светодиод устройства управления переходит от мигания синим светом в выключенное состояние, после чего загорается на одну секунду синим светом и снова выключается, а светодиод подключенного устройства переходит от мигания синим светом к зеленому, потом загорается синим светом на одну секунду и снова загорается зеленым светом.



K4003CW – K4003DCW – 3577C беспроводное устройство управления светильниками или K4027CW беспроводное устройство управления рольставнями

7. Завершение сопряжения:

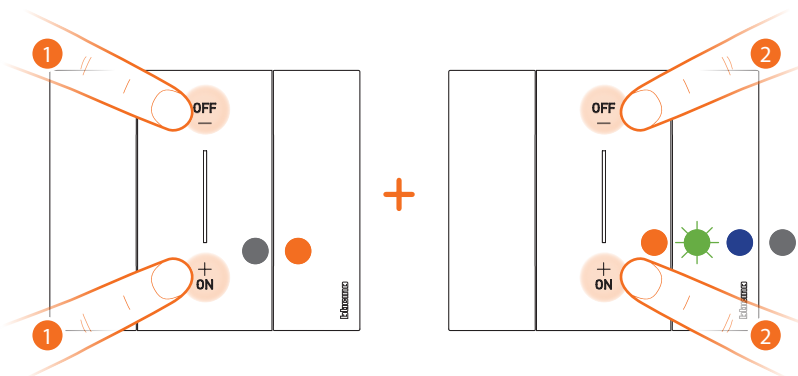
кратковременно и одновременно нажать на две кнопки устройства управления, светодиод выполнит одно мигание зеленым светом. Дождаться его выключения.



Убедиться, что светодиоды всех устройств незамедлительно выключились, сопряжение было выполнено правильно. Повторить описанную процедуру для каждого беспроводного устройства, которое будет управлять подключенными устройствами.



Отсоединение беспроводного устройства управления от сопряженных устройств



K4003CW – K4003DCW – 3577C беспроводное устройство управления светильниками или K4027CW беспроводное устройство управления рольставнями

1. Одновременно нажать на две кнопки отсоединяемого устройства управления до включения оранжевого светодиода.
Отпустить и, пока светодиод горит оранжевым светом.
2. кратковременно и одновременно нажать на две кнопки устройства управления, светодиод начнет мигать зеленым светом, после чего загорится синим светом и выключится.

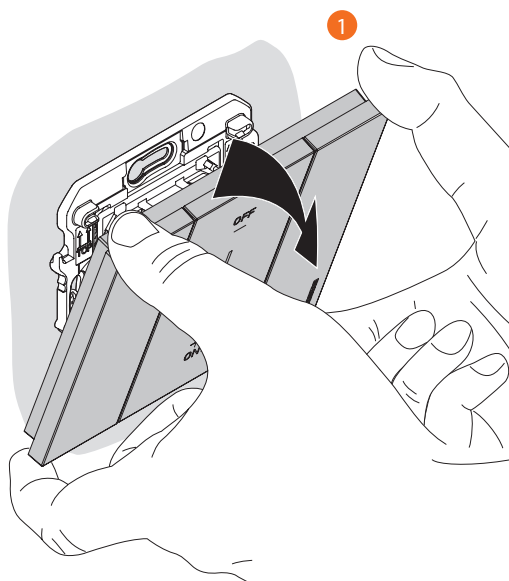
Восстановление фабричных настроек

Внимание: эта процедура полностью отсоединяет устройство от умной электрической системы.

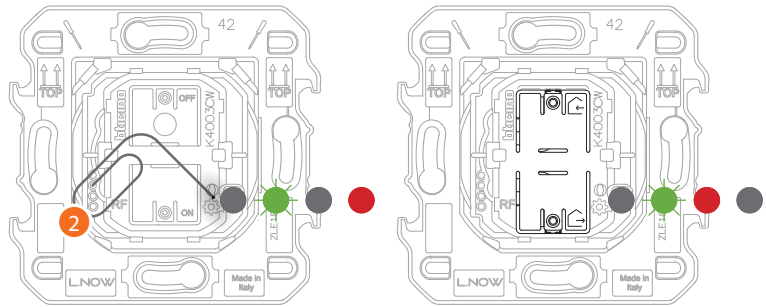
Внимание: категорически запрещено выполнять сброс беспроводного устройства управления Master Вход/Выход K4570CW; в случае ошибочного выполнения сброса запустить сопряжение с сетью zigbee кратковременным нажатием на кнопку сброса шлюза, а затем кратковременно нажать на кнопку управления K570CW и дождаться сопряжения (светодиод устройства управления выполнит несколько миганий зеленым светом и выключится).

Процедура для беспроводных устройств управления K4003CW – K4570CW – K4003DCW – K4574CW – 3577C беспроводного устройства управления светильниками или


K4027CW беспроводного устройства управления рольставнями.



1. Снять пластину и накладку для доступа к кнопке сброса.

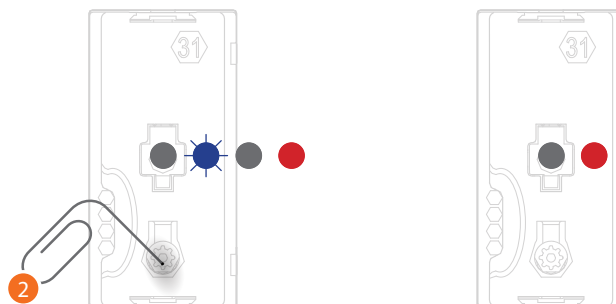



*K4003CW – K4003DCW – 3577C беспроводное устройство управления светильниками
или
K4027CW беспроводное устройство управления рольставнями*

2. Нажать и удерживать кнопку сброса 
Светодиод начнет мигать зеленым светом, затем выключится и загорится красным светом.
После этого отпустить кнопку.
Светодиод начнет мигать зеленым, а затем красным светом, после чего погаснет.

Процедура для подключенных устройств

K4003C – 3584C – K4411CM2, – K4027C – K4027CM2 – K4027C –
K4027CM2 – K4531C – KG/KW/KM4441AC – KG/KW/KM4441AC



2. Нажать и удерживать кнопку сброса 
Светодиод начнет мигать синим светом, затем погаснет и загорится красным светом.
После этого отпустить кнопку.
Светодиод загорится постоянным красным светом.

Внимание: случайное кратковременное нажатие на кнопку сброса запускает сопряжение (горят зеленые светодиоды).

Кратковременно и одновременно нажать на две кнопки главного устройства управления K4570CW для его завершения.



Применение приложения

После завершения сопряжения всех подключенных устройств со шлюзом и добавления беспроводных устройств управления, сопряженных с подключенными устройствами, можно сразу:

- активировать сценарий "ВХОД" - все рольставни поднимутся
- активировать сценарий "ВЫХОД" - все светильники выключатся, и все рольставни опустятся
- управлять светильниками, розетками и рольставнями посредством беспроводных устройств управления

Скачать приложение "Home + Control" и сконфигурировать его для использования всех других функций умной электрической системы:

- персонализация сценариев
- дистанционное управление через смартфон
- голосовое управление посредством голосового помощника
- получение уведомлений в случае перегрузки или неисправности системы
- контроль потребления электрической энергии

для получения дополнительной информации см.
www.homesystems-legrandgroup.com



Для загрузки приложения Home + Control





