

Spis treści

Aby rozpocząć	4
Interakcje z urządzeniem	4
Konfiguracja urządzenia	5
Obiekty skonfigurowane	7
Parametry konfiguracji	8
Gateway zewnętrzna	9
Strona domowa	10
Elementy projektu	11
Podstrony	12
Wyświetlacz	12
Właściwości/Projekt	13
Konfiguracje typowe	14
Godzina/Data/Temperatura	15
Funkcje	16
Ustawienia	16
Automatyka	21
Oświetlenie	23
Antywłamaniowy	25
Regulacja temperatury	25
Wideodomofonia	37
System dźwięku	38
NuVo	42
System dźwięku i NuVo	42
Scenariusze	43
Scenariusze zaawansowane i planowane	44
Zarządzanie energią	46
Strona Ulubionych	52
Pozostałe ustawienia	53
Ustawienie szacunku ekonomicznego	53
Pozostałe Parametry	53

Aby rozpocząć

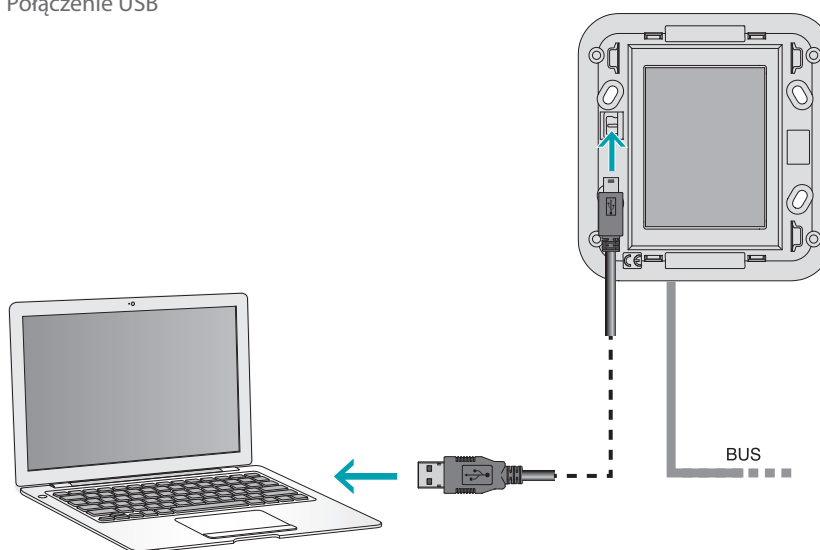
Interakcje z urządzeniem

Aby wykonać [Wyślij](#) lub [Odbierz konfigurację](#), [Aktualizuj firmware](#) i [Zażądaj info o urządzeniu](#), należy najpierw podłączyć urządzenie do komputera i upewnić się, że wybrany port jest prawidłowy.

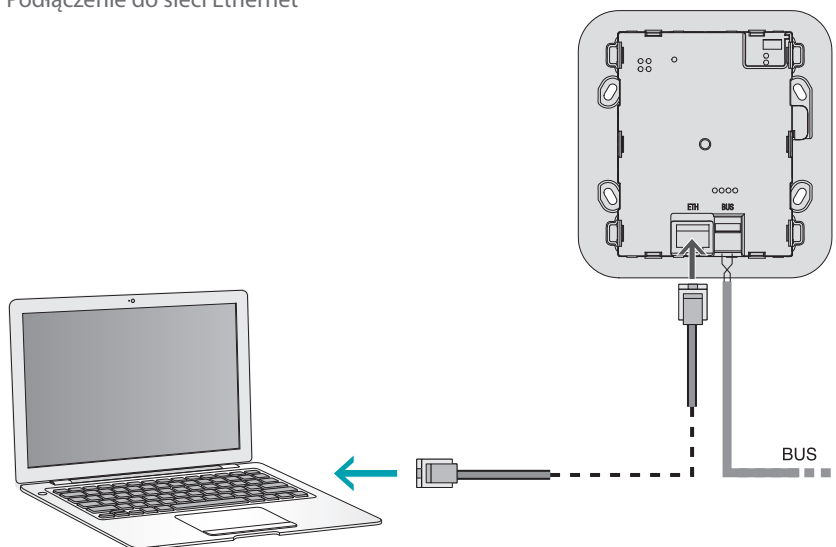
Podłącz MyHOME_Screen do komputera za pomocą kabla USB-miniUSB lub za pomocą kabla Ethernet.

Aby komunikacja mogła mieć miejsce, urządzenie musi być podłączone do magistrali.

Połączenie USB



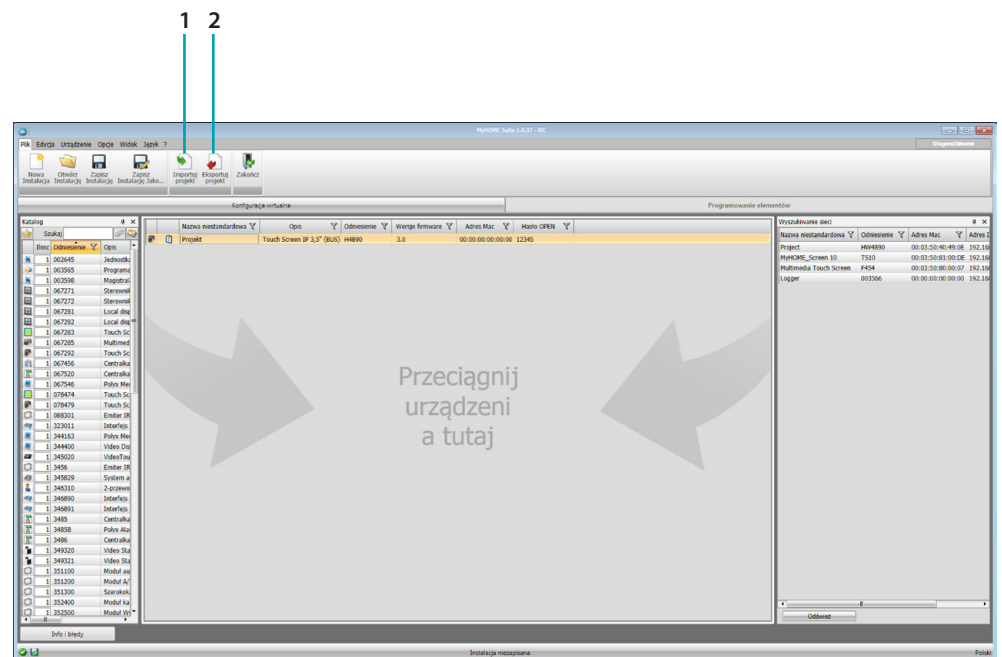
Podłączenie do sieci Ethernet



Konfiguracja urządzenia

Aby skonfigurować urządzenie, możesz utworzyć nowy projekt lub zacząć od już istniejącego, zmodyfikować go i odesłać do urządzenia. Możesz wykonać te operacje w obszarze globalnym oprogramowania za pomocą kilku przycisków przeznaczonych do zarządzania urządzeniem:

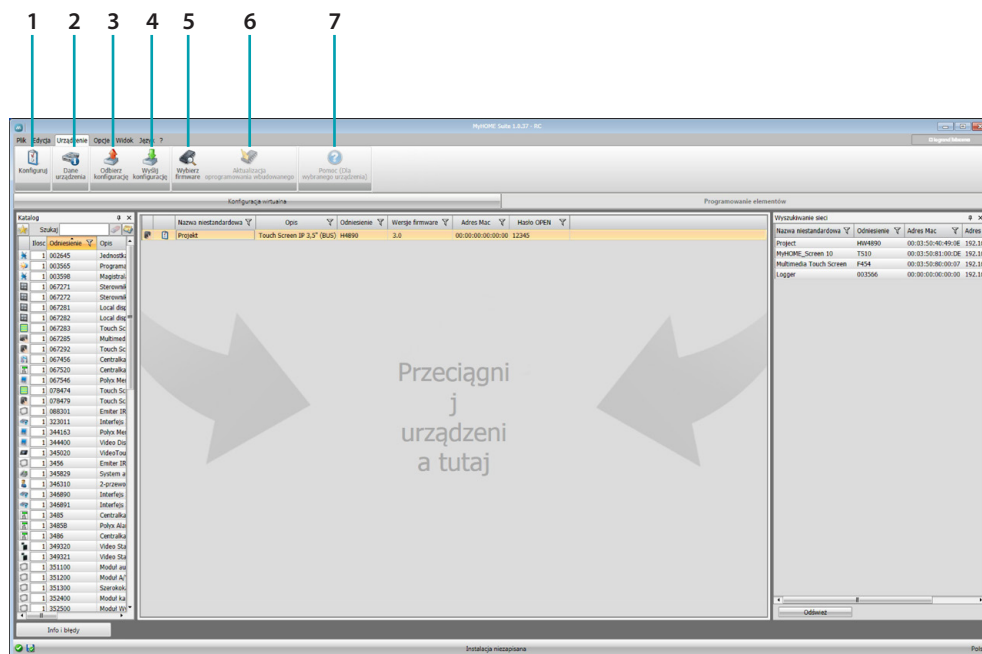
Menu pliku



1. Importuj projekt
2. Eksportuj projekt

Aby zaimportować lub wyeksportować projekt konfiguracyjny utworzony w określonym obszarze, wybierz urządzenie i kliknij odpowiedni klawisz.

Menu urządzenia

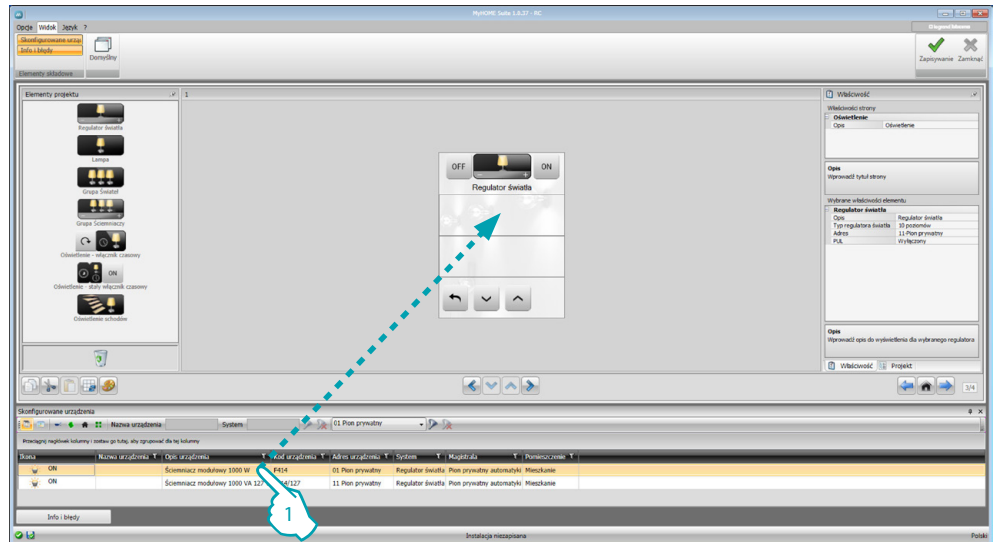


1. Otwiera określony obszar konfiguracji urządzenia
2. żądanie info o urządzeniu
3. Odbiór konfiguracji od podłączonego urządzenia
4. Wysyłanie konfiguracji do podłączonego urządzenia
5. Wybór oprogramowania dla urządzenia
6. Aktualizacja oprogramowania urządzenia
7. Otwiera Pomoc dotyczącą wybranego urządzenia

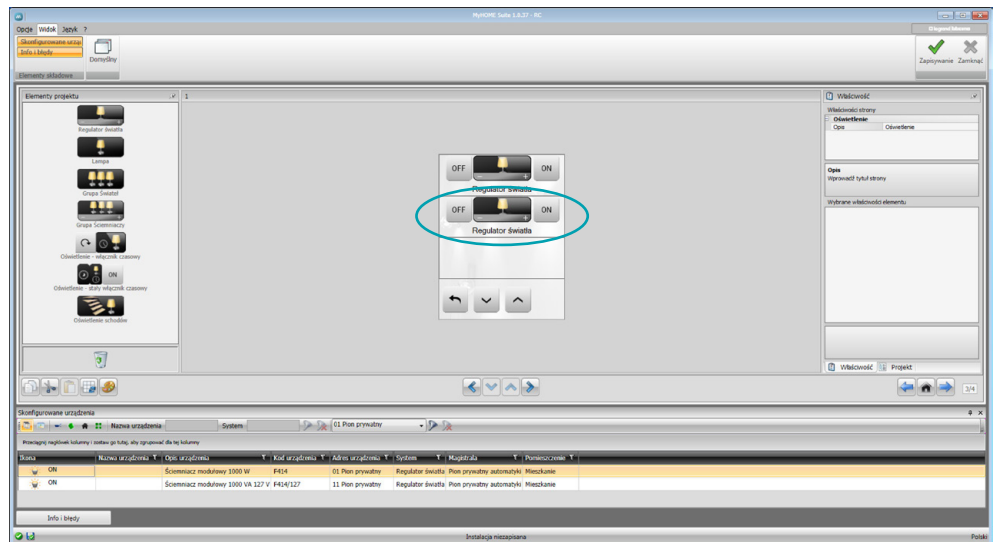
W celu interakcji z urządzeniem wybierz je i kliknij klawisze odpowiadające funkcji, którą chcesz wykonać.

Obiekty skonfigurowane

Obiekty wprowadzone i skonfigurowane w projekcie globalnym są dostępne w obszarze Obiekty skonfigurowane i można je wyświetlić tylko w systemie, do którego należą.




1. Przeciągnij wybrany obiekt na obszar "Wyświetlacz" oprogramowania



Obiekt będzie teraz widoczny na obszarze "Wyświetlacz" i nie będzie potrzebował dodatkowych konfiguracji.

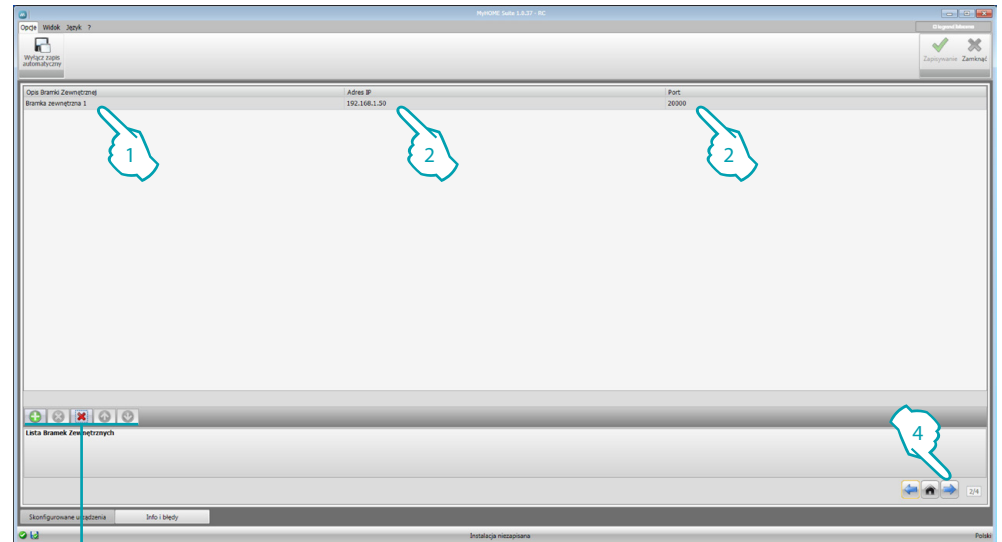
Parametry konfiguracji

- **Parametry ogólne, zegar**
Funkcja ustawienia zegara: wybierz, czy ustawić MyHOME_Screen jako zegar Master systemu
Format daty: wybierz format daty (np. dd.mm.rr. / mm.dd.rr. / rr.mm.dd.)
- **Jednostka temperatury**
Format temperatury: wybierz, czy ustawić w stopniach Celsjusza (°C) czy Fahrenheita (°F)
- **Automatyka**
Poziom: jeśli urządzenie zostało podłączone do magistrali SCS, wybierz odpowiedni poziom (Pion prywatny/ Magistrala lokalna)
- **Wideodomofonia**
Wideodomofonia: wybierz opcję "włącz", jeśli urządzenie jest podłączone do magistrali wideodomofonii, wybierz "wyłącz", jeśli jest podłączone do magistrali Automatyki
Adres MW: jeśli w konfiguracji wybrałeś "Włącz", wprowadź adres aparatu wewnętrznego połączanego z MyHOME_Screen
- **Multimedia**
Adres źródła multimedialnego: wprowadź adres MyHOME_Screen, jako źródło systemu dźwięku (w obecności adaptera 3496)
- **Zarządzanie Gateway zewnętrznymi**
Gateway zewnętrzna: włącz/wyłącz obecność interfejsu w kierunku systemu BACnet (F450)
- **Strona docelowa**
Strona docelowa: wybierz stronę, która pojawia się, gdy komputer wznawia pracę z trybu gotowości, wybierając spośród ostatniej wyświetlonej strony, Strony domowej lub strony Ulubionych
- **Język**
Język MyHOME_Screen: wybierz język, który będzie wyświetlany na MyHOME_Screen

Po skonfigurowaniu parametrów kliknij przycisk , aby przejść do konfiguracji Gateway zewnętrznych (jeśli są włączone).

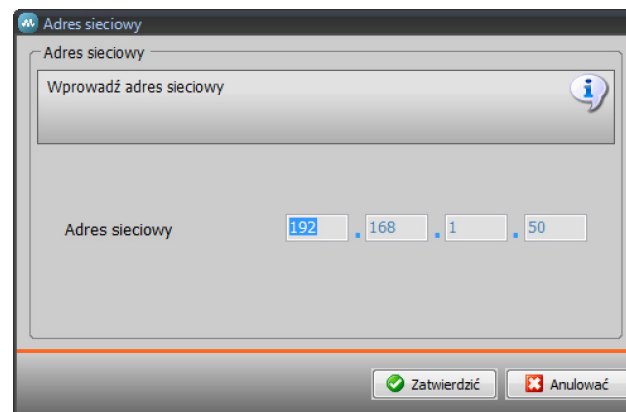
Gateway zewnętrzna

Ustawienie gateway (bramy) zewnętrznej, takiej jak F450, umożliwia sterowanie za pomocą MyHOME_Screen zewnętrznych systemów zastrzeżonych (na przykład systemy HVAC-Bacnet).



3

1. Spersonalizuj opis Gateway zewnętrznej.
2. Kliknij, aby wprowadzić adres IP bramy.



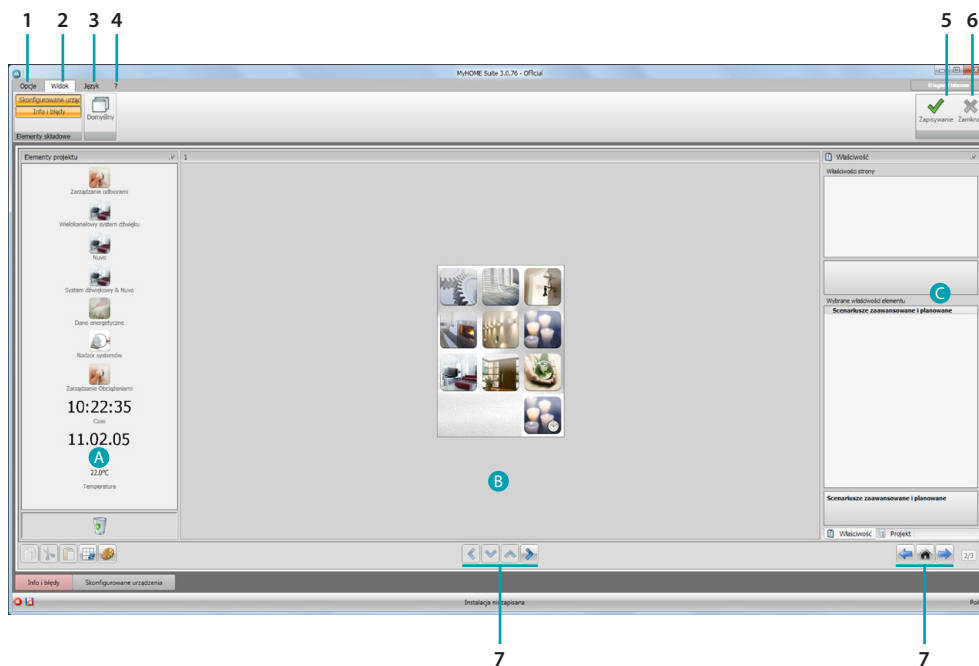
3. Przyciski do zarządzania Gateway.

- | | |
|--|-------------------------|
| | Dodaj Gateway |
| | Usuń wybraną Gateway |
| | Usuń wszystkie Gateway |
| | Przesuń Gateway do góry |
| | Przesuń Gateway w dół |

4. Po skonfigurowaniu parametrów kliknij (4), aby przejść do wprowadzania funkcji dostępnych w MyHOME_Screen.

Strona domowa

Ekran składa się z 3 części: po lewej stronie (A) znajduje się obszar "Elementy projektu". Część środkowa (B) zwana obszarem "Wyświetlacza", gdzie można komponować stronę, która później będzie wyświetlona jako Strona domowa urządzenia z podstronami. Po prawej stronie (C) obecny jest obszar "Właściwości/Projekt", gdzie możesz wykonać konfigurację wybranego w obszarze Wyświetlacza obiektu.



1. Opcje.



Wyłącz automatyczne zapisywanie

2. Widok.

Skonfigurowane urządzenia

Wyświetla/ukrywa obszar skonfigurowanych Obiektów

Info i błędy

Wyświetla/ukrywa obszar Info i błędów



Powrót do ustawień domyślnych

3. Język.

Wybór języka interfejsu oprogramowania

4. Wyświetla ikony Pomocy urządzenia oraz informacje o oprogramowaniu .

5. Zapisz projekt.

6. Wróć do obszaru globalnego.

7. Przyciski do poruszania się między stronami.



Poruszanie się między sekcjami



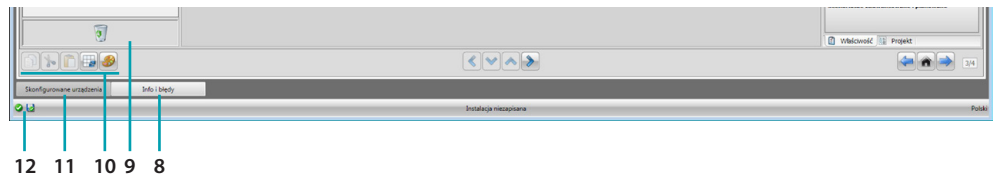
Przechodzenie między stronami konfiguracji



Poruszanie się wewnątrz sekcji



Przejdź do strony głównej



8. Otwiera obszar, który wyświetla ewentualne komunikaty informacyjne i komunikaty o błędach.

9. Usuń obiekt.

10. Pasek modyfikacji.

 Kopiuj obiekt

 Wytnij obiekt

 Wklej obiekt

 Wyrównaj do siatki

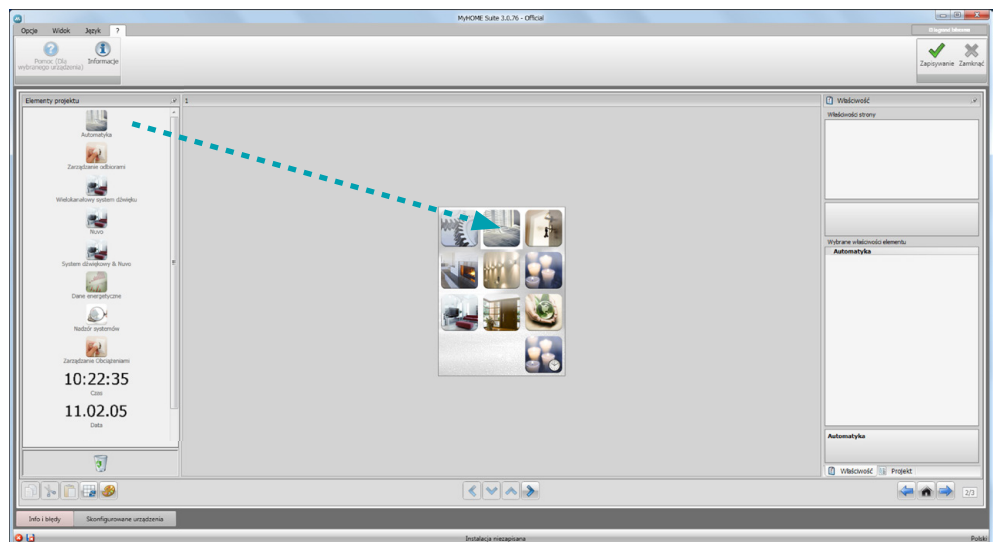
 Wybierz skin

11. Otwiera obszar skonfigurowanych obiektów.

12. Wyświetlanie zapisu pliku.

Elementy projektu

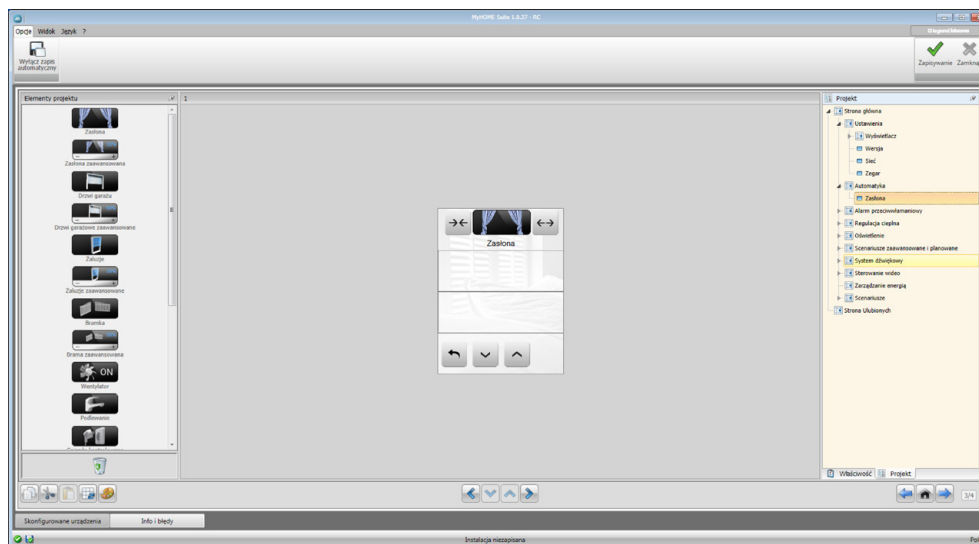
W tym obszarze są dostępne wszystkie obiekty, których można użyć do komponowania stron; w tym celu przeciągnij obiekty.



Uwaga: Możesz wprowadzić funkcje "Dane Energii", "Nadzór instalacji" i "Zarządzanie Obciążeniami" indywidualnie w ramach projektu, lub możesz wybrać funkcję „Zarządzanie Energią”, gdzie są zgrupowane wszystkie trzy wyżej wymienione funkcje.

Podstrony

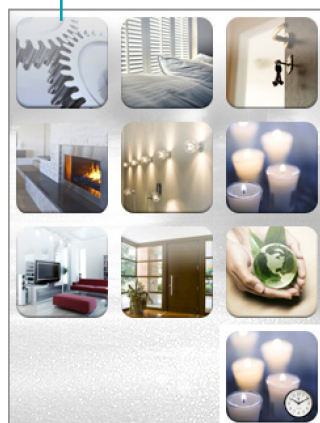
Niektóre obiekty służą jako łącza do innych stron, na których możesz zgrupować obiekty powiązane ze sobą (np. Automatyka). Konfiguracja podstron odbywa się według kolejności wprowadzenia obiektów na Stronie głównej.



Wyświetlacz

Obszar "Wyświetlacz" pokazuje ustawienie Strony głównej i podstron urządzenia. Ta strona składa się z obiektów możliwych do spersonalizowania, tylko ikona „Ustawienia” nie może być usunięta.

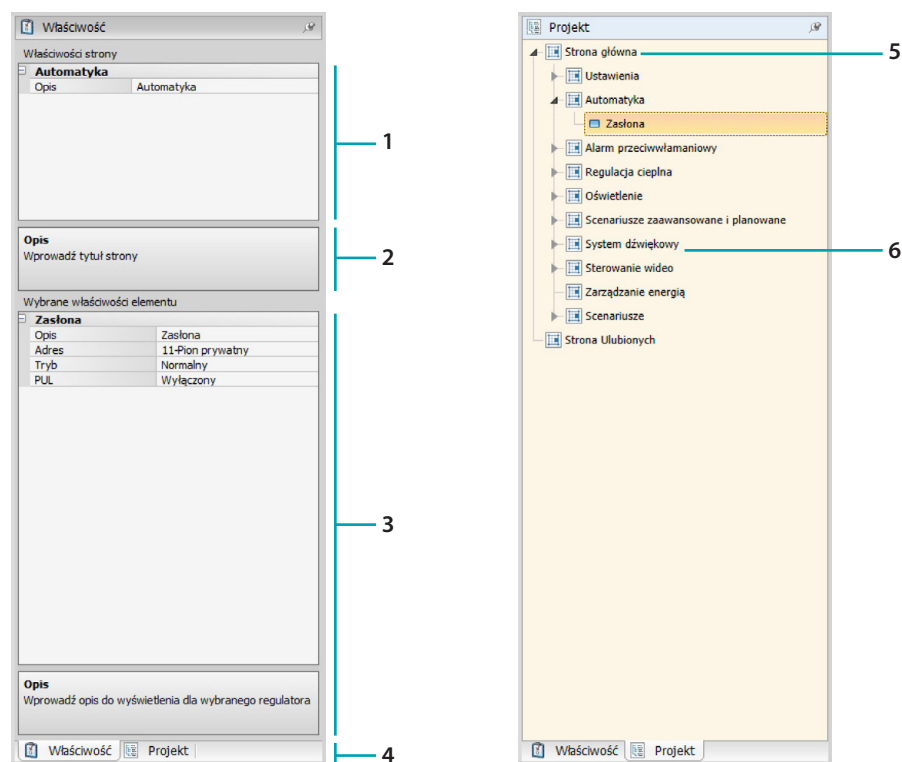
Ustawienia



Właściwości/Projekt

Ten obszar podzielony jest na dwie części, które możesz wybrać przez kliknięcie etykiety znajdującej się na dole; w części „Właściwości” są dostępne pola konfiguracji właśnie wybranego obiektu obecnego w obszarze Wyświetlacza.

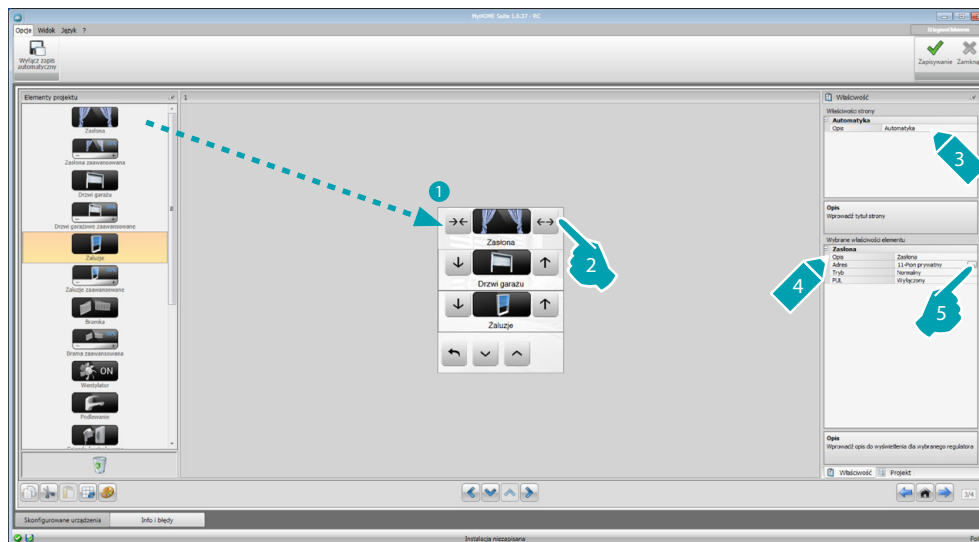
W części „Projekt” wyświetlane są w strukturze drzewa obiekty podzielone na strony. Oprócz wybierania obiektów możesz także poruszać się w wybranym projekcie, wybierając podstrony, jeśli są obecne.




1. Parametry strony.
2. Wskazówki dotyczące konfiguracji wybranych parametrów.
3. Parametry wybranego obiektu.
4. Etykieta wyboru Właściwości/Projekt.
5. Strona Główna.
6. Podstrona.

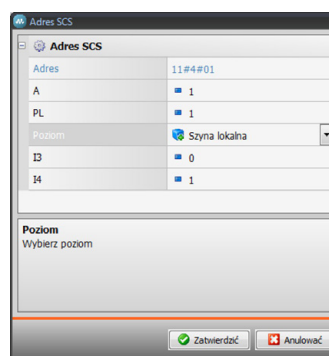
Konfiguracje typowe

W tej sekcji możesz wyświetlić procedury znajdujące się na większości ekranów konfiguracyjnych. Procedury te są wyróżnione przez niebieski kolor wypełnienia symboli (strzałki, ręce, ołówki).

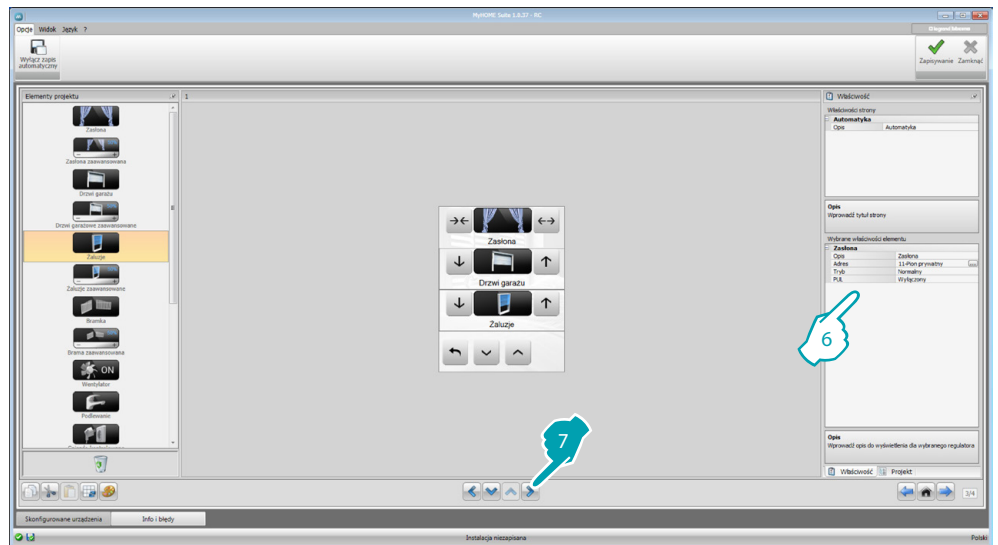



Modyfikacja istniejącego projektu

1. Przeciągnij lub dwukrotnie kliknij funkcję/aplikację od obszaru „Elementy projektu” do obszaru „Wyświetlacz”.
2. Wybierz funkcję w obszarze “Wyświetlacz”.
3. Spersonalizuj opis strony w obszarze “Właściwości strony”.
4. Spersonalizuj opis funkcji wybranej w obszarze “Właściwości wybranego elementu”.
5. Kliknij klawisz , aby skonfigurować adres.



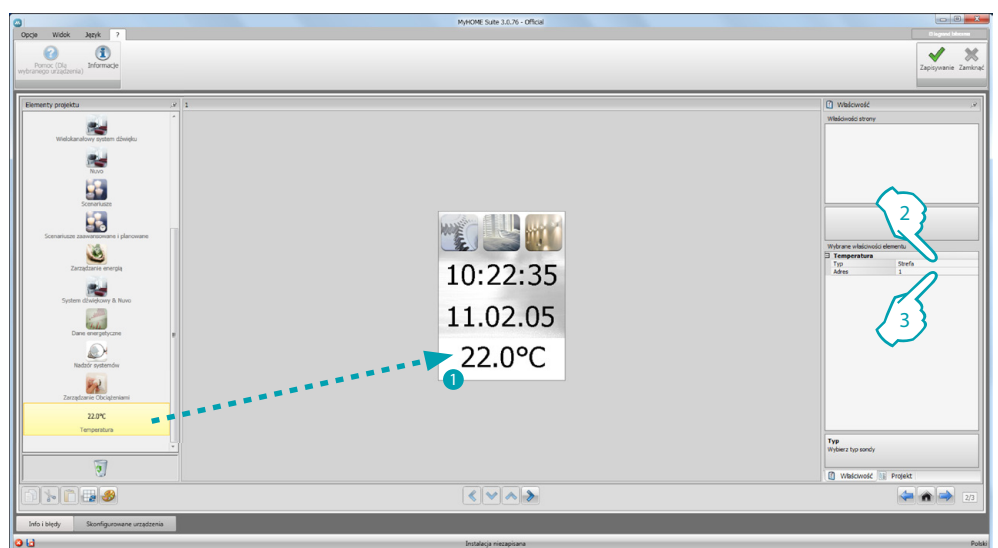
- **A = Pomieszczenie:** wybierz wartość konfiguratora pomieszczenia A (0 - 10, GEN, AMB, GR).
- **PL = Punkt światła:** wybierz wartość konfiguratora punktu światła PL (liczba zależy od funkcji).
- **Poziom:** wybierz odpowiedni poziom (Pion prywatny = poziom 3 lub Magistrala lokalna = poziom 4).
Jeśli wybierzesz Poziom = Magistrala lokalna, pojawi się pole interfejsu.
W tym przypadku wybierz adres interfejsu ekspansji logicznej, pod którym znajduje się obiekt do sterowania.



6. Pozostałe parametry, które znajdują się w obszarze "Właściwości wybranego elementu" różnią się w zależności od wybranego obiektu i zostaną omówione w następnych paragrafach.
7. Po zakończeniu operacji konfiguracji/personalizacji strony kliknij przycisk , aby przejść do następnej strony.

Godzina/Data/Temperatura

Jeśli wprowadzisz te obiekty do Strony Głównej, możesz wyświetlić na urządzeniu godzinę, datę i temperaturę zmierzoną w określonym obszarze. Dla dwóch pierwszych obiektów nie musisz wykonywać żadnej konfiguracji, natomiast dla temperatury:



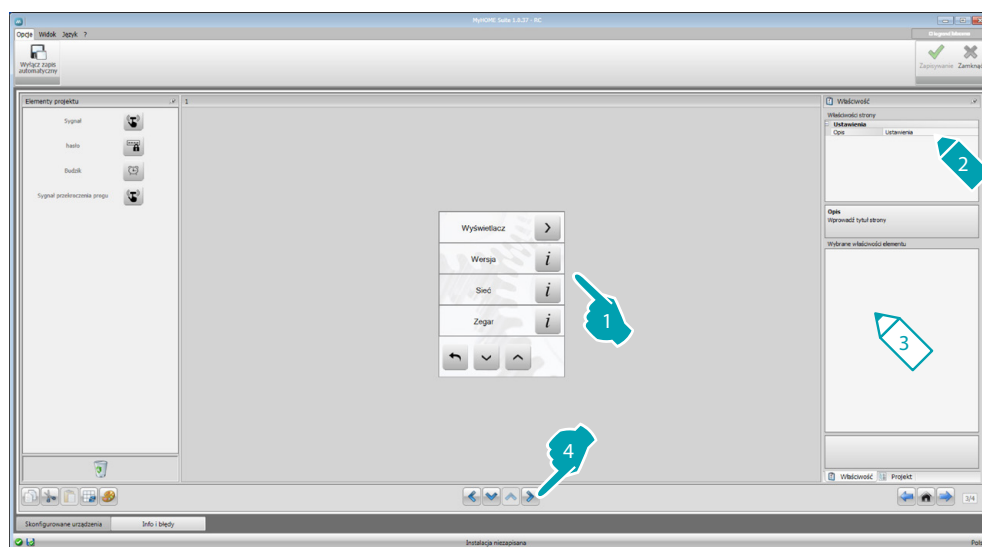
1. Przeciągnij obiekt Temperatura z obszaru "Elementy Projektu" do obszaru "Wyświetlacz" lub dwukrotnie kliknij obiekt.
2. Wybierz typ urządzenia do odczytu temperatury.
3. Wybierz adres urządzenia.

Funkcje

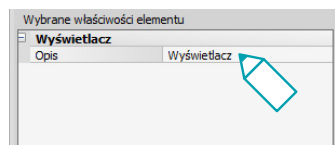
- [USTAWIENIA](#)
- [AUTOMATYKA](#)
- [OŚWIETLENIE](#)
- [ANTYWŁAMANIOWY](#)
- [REGULACJA TEMPERATURY](#)
- [WIDEODOMOFONIA](#)
- [SYSTEM DŹWIĘKU](#)
- [SCENARIUSZE](#)
- [SCENARIUSZE ZAAWANSOWANE I PLANOWANE](#)
- [ZARZĄDZANIE ENERGIĄ](#)

Ustawienia

W tej sekcji możesz wprowadzić obiekty w celu najlepszego spersonalizowania MyHOME_Screen. Funkcje: Wyświetlacz, Wersja, Sieć i Zegar są wstępnie ustawione i nie można ich usunąć.

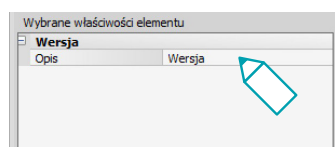


3. Konfiguracja Wyświetlacza:



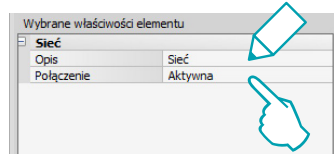
- **Opis:** wprowadź spersonalizowany opis obiektu Wyświetlacz.

3. Konfiguracja Wersji:



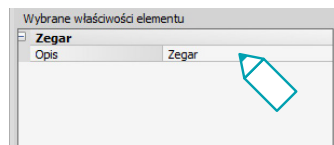
- **Opis:** wprowadź spersonalizowany opis obiektu Wersja.

3. Konfiguracja Sieci:



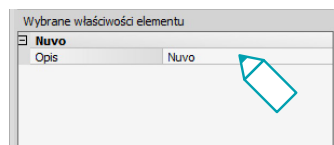
- **Opis:** wprowadź spersonalizowany opis obiektu Sieć.
- **Połączenie:** wybierz czy włączyć/wyłączyć kartę sieci MyHOME_Screen.

3. Konfiguracja Zegara:



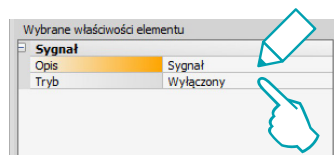
- **Opis:** wprowadź spersonalizowany opis obiektu Zegar.

3. Konfiguracja NuVo:



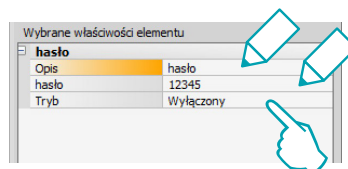
- **Opis:** wprowadź spersonalizowany opis obiektu NuVo.

3. Konfiguracja Beep:



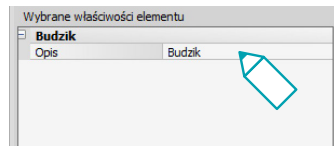
- **Opis:** wprowadź spersonalizowany opis obiektu Beep.
- **Tryb:** wybierz czy włączyć/wyłączyć emisję dźwięku po dotknięciu ikony.

3. Konfiguracja Hasła:



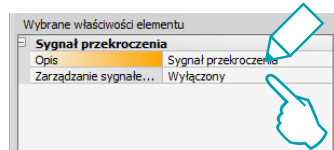
- **Opis:** wprowadź spersonalizowany opis obiektu Hasło.
- **Hasło:** wprowadź hasło numeryczne do wyboru.
- **Tryb:** wybierz czy włączyć/wyłączyć Hasło.

3. Konfiguracja Budzika:



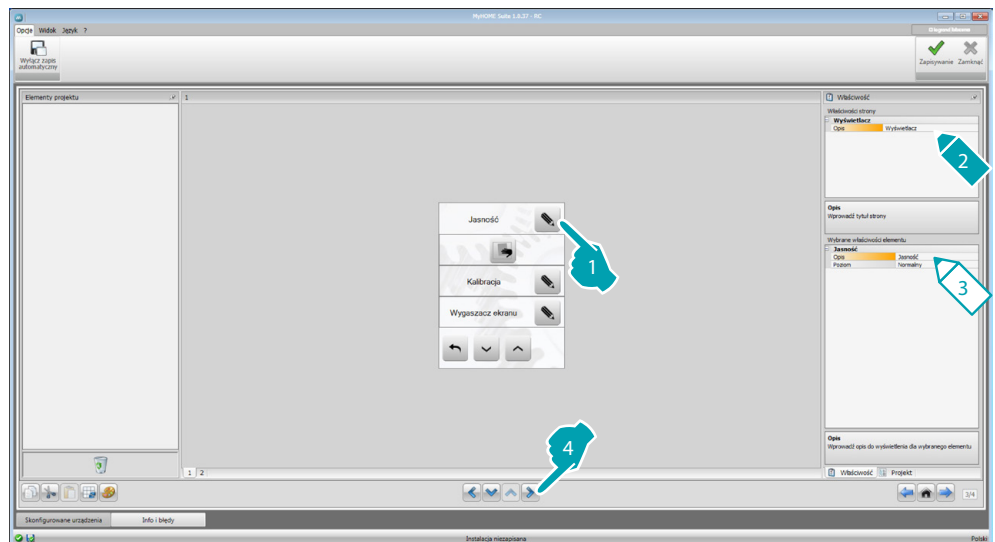
- **Opis:** wprowadź spersonalizowany opis obiektu Budzik.

3. Konfiguracja Beep progów:

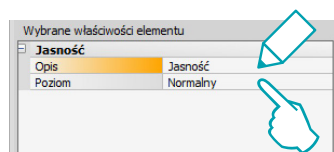


- **Opis:** wprowadź spersonalizowany opis Beep progów.
- **Zarządzanie beep progów:** wybierz czy włączyć/wyłączyć emisję dźwięku po osiągnięciu progów zużycia lub produkcji linii zasilania.

Wyświetlacz

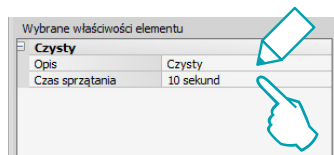


3. Konfiguracja Jasności:



- **Opis:** wprowadź spersonalizowany opis obiektu Jasność.
- **Poziom:** wybierz jasność do wykorzystania w trybie wygaszacza ekranu.

3. Konfiguracja Wyczyść:

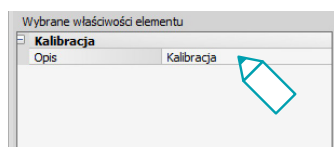


- **Opis:** wprowadź spersonalizowany opis obiektu Wyczyść.
- **Czas czyszczenia:** wybierz okres czasu, który mieści się w przedziale od 10 sekund do 1 minuty. MyHOME_Screen będzie wyłączony przez wybrany okres czasu, umożliwiając wyczyszczenie ekranu.



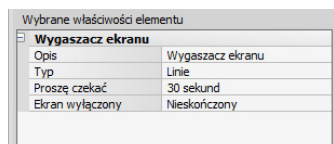
Ostrzeżenie: Nie wolno czyścić przy użyciu rozpuszczalników, rozcieńczalników itp. lub produktów ściernych.

3. Konfiguracja Kalibracji:



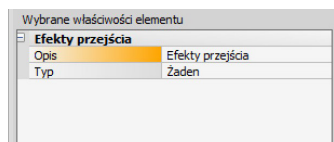
- **Opis:** wprowadź spersonalizowany opis obiektu Kalibracja.

3. Konfiguracja Wygaszacza ekranu:



- **Opis:** wprowadź spersonalizowany opis obiektu Wygaszacz ekranu.
- **Typ:** wybierz rodzaj Wygaszacza ekranu (bez wygaszacza, linie, pęcherzyki, czas, tekst).
- **Oczekiwanie:** wybierz czas oczekiwania zanim wygaszacz się uaktywni.
- **Wyłącz ekran:** wybierz czas oczekiwania zanim ekran się wyłączy.

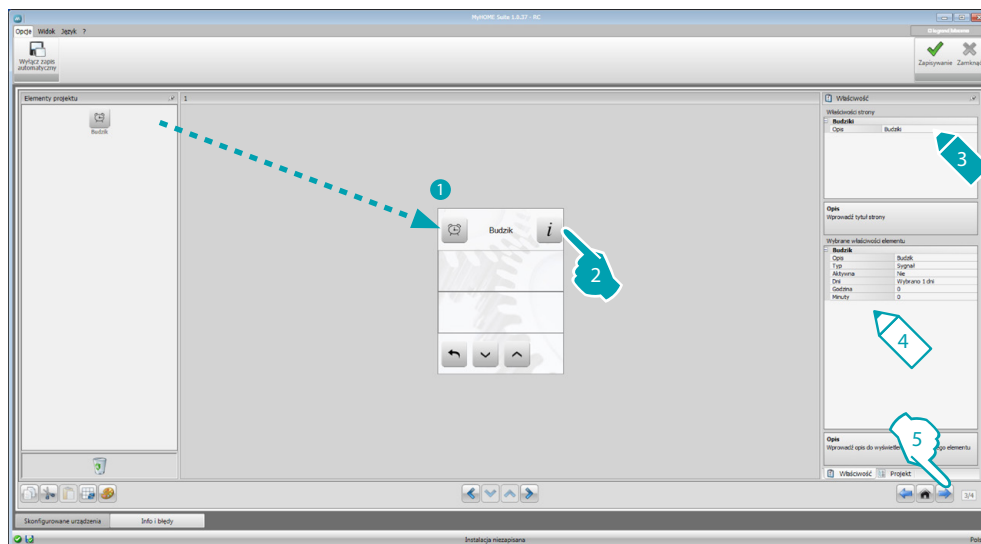
3. Konfiguracja Efektów przejścia:



- **Opis:** wprowadź spersonalizowany opis obiektu Efekty przejścia.
- **Typ:** wybierz rodzaj efektu obiektu.

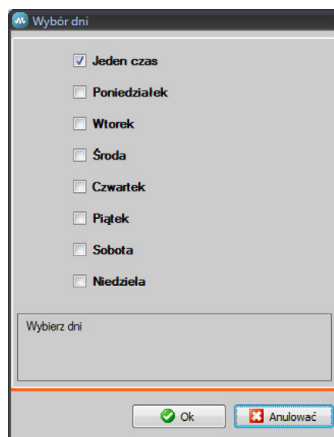
Budzik

Obiekt "Budzik" (jeśli wcześniej wprowadzony) umożliwia włączenie/wyłączenie i ustawienie budzika w MyHOME_Screen. Wybierając funkcję System dźwięku będziesz mógł ustawić (z urządzenia) jedno lub więcej pomieszczeń systemu dźwięku, w których budzik będzie uaktywniony oraz źródło do włączenia (radio/stereo control itp.).




4. Konfiguracja Budzika:

- **Opis:** wprowadź spersonalizowany opis obiektu Budzik.
- **Typ:** wybierz rodzaj budzika (Beep lub system dźwięku).
- **Włączony:** wybierz czy włączyć/wyłączyć budzik.

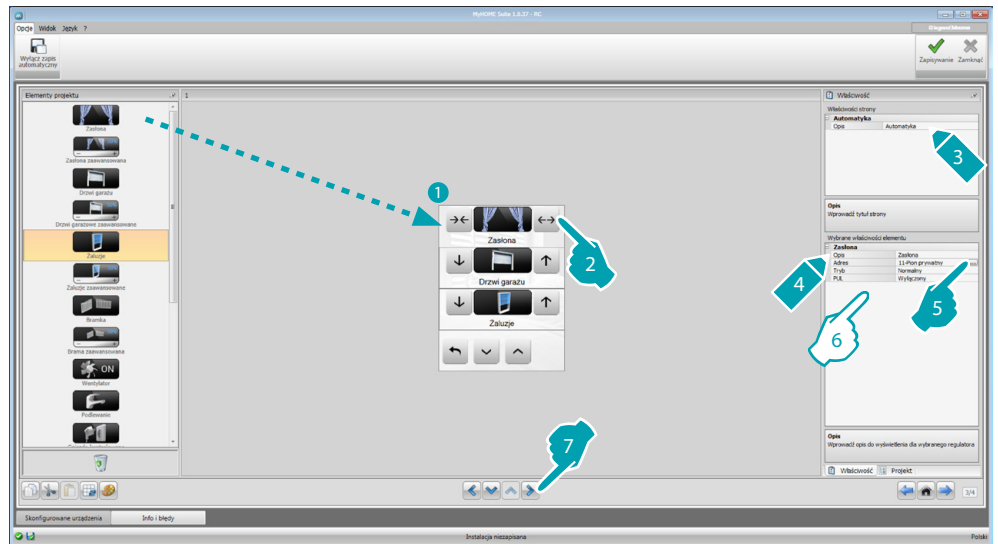


- **Dni:** wybierz dni, w których budzik będzie aktywny.
- **Godzina:** wybierz godzinę włączenia budzika.
- **Minuty:** wybierz minuty włączenia budzika.

5. Po zakończeniu operacji konfiguracji/personalizacji strony kliknij przycisk , aby przejść do następnej strony.

Automatyka

W tej części możesz wprowadzić obiekty, za pomocą których będziesz mógł łatwo zarządzać wszystkimi urządzeniami automatycznymi systemu, jak: rolety, żaluzje, zasłony napędzane silnikiem, gniazda sterowane, system nawadniania itp.



Polecenie dla aktuatorów zaawansowanych

Wszystkie polecenia automatyki posiadają tryb zaawansowany, który w przypadku zainstalowanego aktuatora zaawansowanego pozwoli użytkownikowi na wyświetlenie procentu otwarcia i zmodyfikowanie go za pomocą odpowiednich ikon + e - .

6. Skonfiguruj obiekt:

- **Tryb:** dla niektórych urządzeń automatycznych (Zasłona, Drzwi wahadłowe, Okiennice i Brama) musisz skonfigurować tryb pracy polecenia:
 - Tryb bezpieczny
Ruch otwierania i zamykania odbywa się dopóki trzymasz wciśnięty przycisk. Po jego zwolnieniu automatycznie następuje stop.
 - Tryb normalny
Ruch otwierania i zamykania rozpoczyna się po dotknięciu odpowiedniego klawisza; podczas ruchu ikona zmienia się i pokazuje przycisk stopu oraz wskazanie odbywającego się ruchu. Po zwolnieniu przycisku automatycznie następuje stop. Aby zablokować ruch, należy kliknąć Stop.
- **PUL:** wybierz Włączony, jeśli aktuator, który konfigurujesz jest skonfigurowany fizycznie lub wirtualnie PUL.

Dla sterowania Zamkiem musisz wybrać Adres wideodomofonowy, czyli adres panelu zewnętrznego połączonego z systemem (jeśli urządzenie połączone jest z magistralą wideofonową); jeśli urządzenie połączone jest z magistralą automatyki, do polecenia Zamka musisz wprowadzić wartości A i PL.

Typ Wideodomofonia

Adres	Poziom
0	Pion prywatny

System wideo drzwi wejściowych
Wprowadź adresy Systemu Wideodomofonowego

OK Anulować

Typ Automatyka

Adres	A	PL	Poziom
11	1	1	Pion prywatny

Adres SCS
Wprowadź adres SCS (A, PL, Poziom, I3, I4)

Zatwierdź Anulować

Oświetlenie

W tej sekcji możesz wprowadzić obiekty, za pomocą których można zapalić, zgasić i wyregulować pojedyncze światło lub grupę świateł oraz zarządzać włączeniem temporyzowanym.



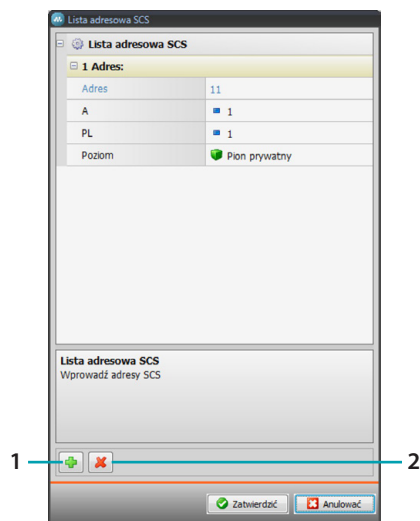
6. Skonfiguruj obiekt:

ściemniacz, Lampa

- **Typ ściemniacza:** wybierz rodzaj ściemniacza (10 poziomów/100 poziomów)
- **Zapalenie temporyzowane:** wpisz czas zapalenia w sekundach
- **Zgaszenie temporyzowane:** wpisz czas zgaszenia w sekundach
- **PUL:** wybierz Włączony, jeśli aktuator, który konfigurujesz jest skonfigurowany fizycznie lub wirtualnie PUL.

Zespół aktuatorów świateł, Zespół ściemniacza

Te obiekty pozwalają na sterowanie wieloma światłami jednocześnie, ustawiając zarówno polecenia punkt-punkt, jak i polecenia skierowane do grupy pomieszczeń jak również polecenia ogólne.




1. Dodaj adres
2. Usuń adres

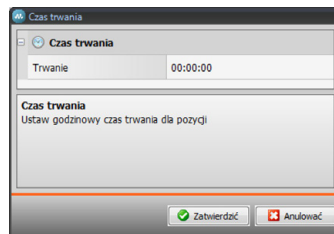
Światło temporyzowane

- Aby skonfigurować czas, możesz wybrać opcję **Czasy stałe** (8) lub po wybraniu **Czasy konfigurowalne** ustawić 1 lub więcej "czasów trwania", które będą dostępne w urządzeniu.
- **PUL**: wybierz **Włączony**, jeśli akuator, który konfigurujesz jest skonfigurowany fizycznie lub wirtualnie PUL.
- **Urządzenie**: wybierz rodzaj urządzenia (akuator/ściemniacz).

Światło temporyzowane stałe

Ten obiekt umożliwia konfigurację światła za pomocą wstępnie ustawionego czasu zapalenia.

- **Czas**: kliknij klawisz , aby ustawić czas trwania przedziału czasu zapalenia (Godzina, Minuty, Sekundy), potem OK, aby potwierdzić.



- **PUL**: wybierz **Włączony**, jeśli akuator, który konfigurujesz jest skonfigurowany fizycznie lub wirtualnie PUL.
- **Urządzenie**: wybierz rodzaj urządzenia (akuator/ściemniacz).

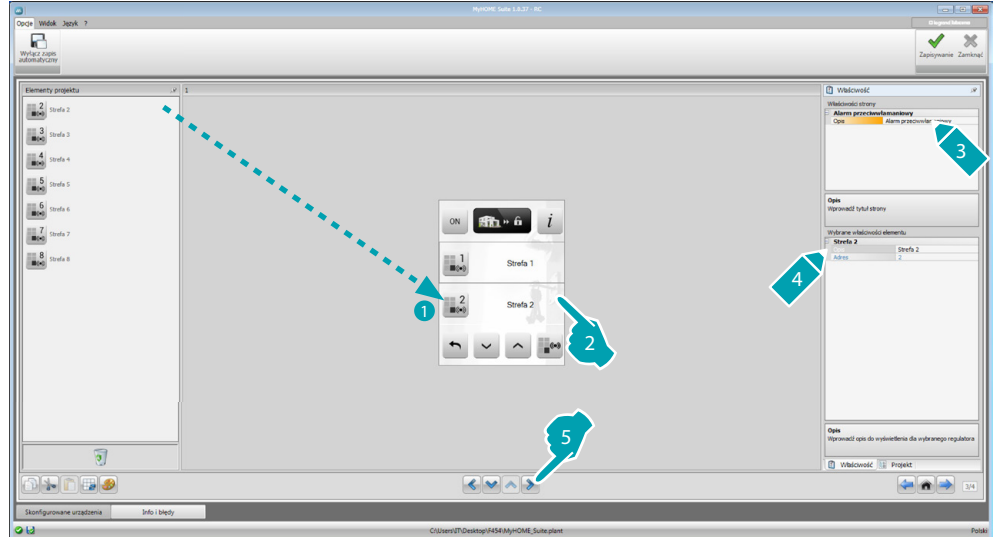
Światło na klatce

Jeśli w systemie zainstalowany jest akuator „światło na klatce”, to po wprowadzeniu tego obiektu możesz nim sterować z urządzenia.

- **Adres**: wprowadź adres akuatora światła na klatce do sterowania.

Antywłamaniowy

W tej sekcji możesz określić strefy (8), które składają się na Twoją instalację antywłamaniową.

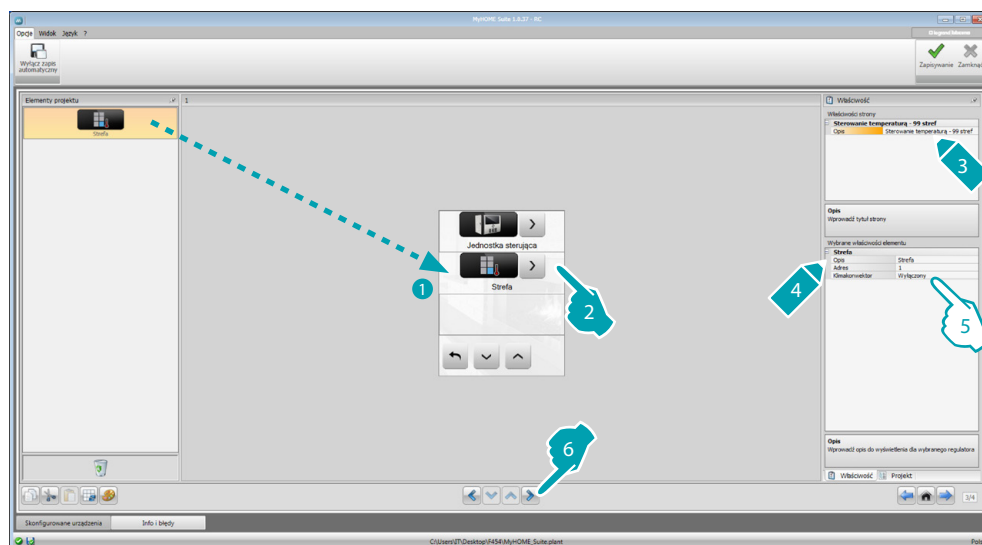


Regulacja temperatury

W tej sekcji możesz wprowadzić obiekty, za pomocą których będziesz kontrolować i regulować instalację ogrzewania i klimatyzacji, regulując temperaturę poszczególnych stref w zależności od potrzeby chwili.



Strefy



5. Skonfiguruj obiekt:

- **Adres:** wybierz wartość odpowiadającą konfiguratorom wprowadzonym do stref, które będą kontrolowane.
- **Fan-coil:** wybierz, czy sonda jest typu klimakonwektor.



Uwaga: Jeśli wybierzesz centralę 4-strefową, każda strefa będzie miała wstępnie skonfigurowaną ikonę.

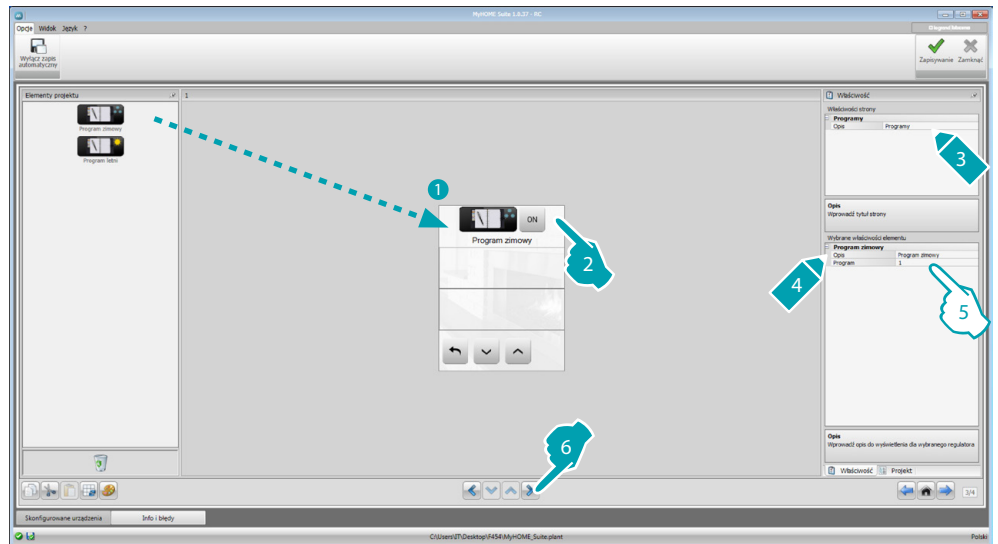
Centrala

W tej sekcji obecne są różne funkcje. W zależności od zaprogramowania centrali możesz wybrać, które z nich wyświetlić w urządzeniu.



Programy

W tej sekcji obecne są obiekty, które reprezentują programy letnie i zimowe. W zależności od zaprogramowania centrali możesz wybrać, które z nich wyświetlić w urządzeniu.

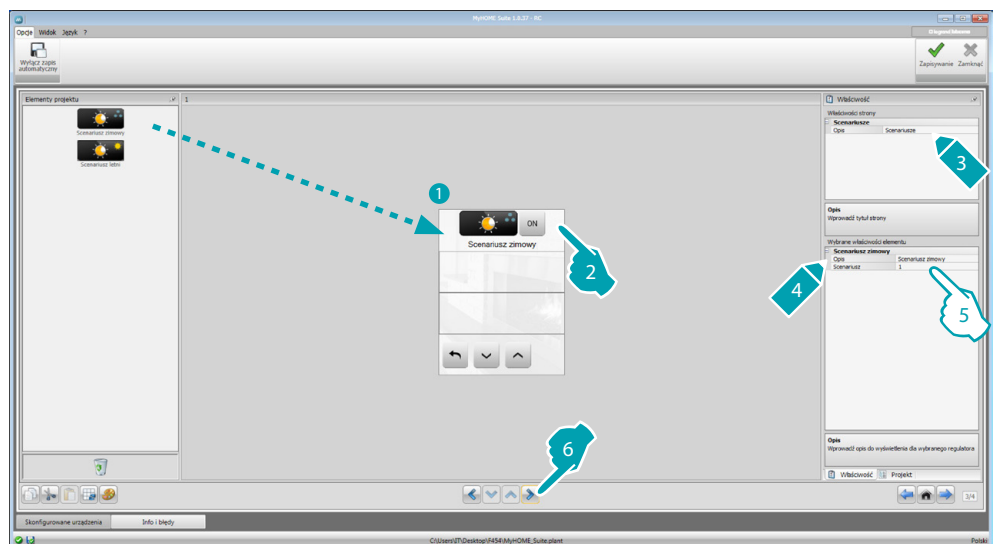


5. Skonfiguruj obiekt:

- **Program:** wybierz numer programu obecnego w centrali.

Scenariusze (tylko 99 stref)

W tej sekcji obecne są obiekty, które reprezentują scenariusze letnie i zimowe, w zależności od zaprogramowania centrali możesz wybrać, które z nich wyświetlić w urządzeniu.

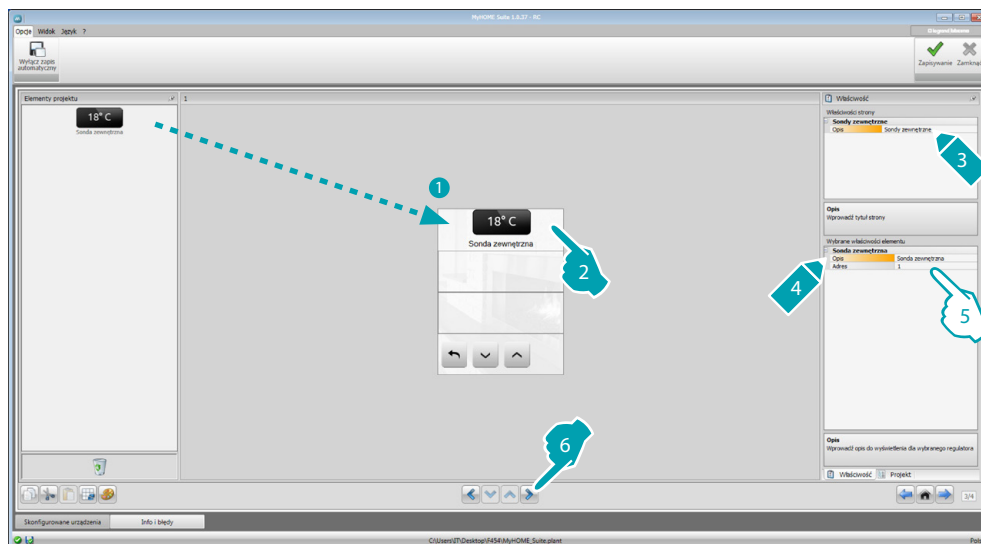


5. Skonfiguruj obiekt:

- **Scenariusz:** wybierz numer scenariusza obecnego w centrali.

Sondy zewnętrzne

W tej sekcji możesz wprowadzić radiosondy zewnętrzne obecne w instalacji.

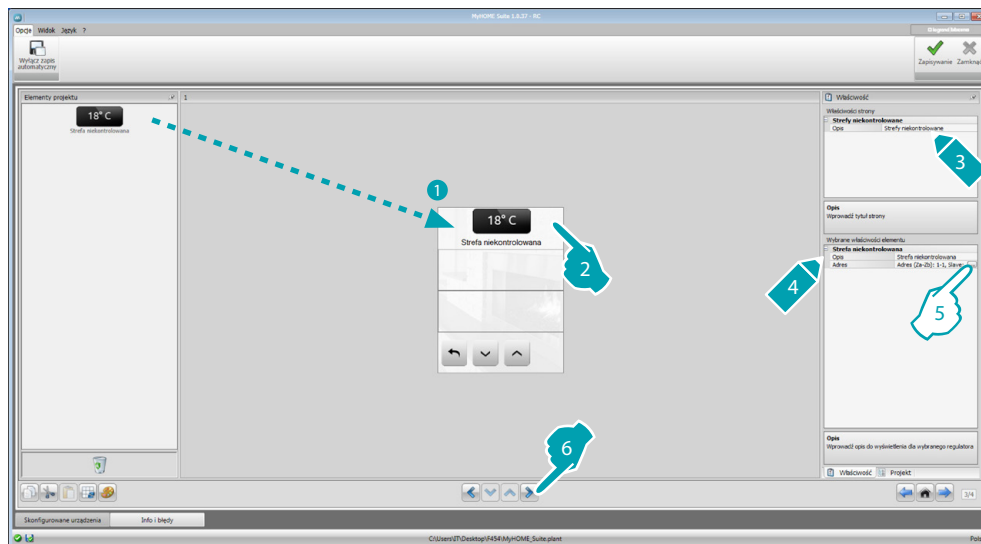


5. Skonfiguruj obiekt:

- **Adres:** wybierz adres sondy zewnętrznej do połączenia.

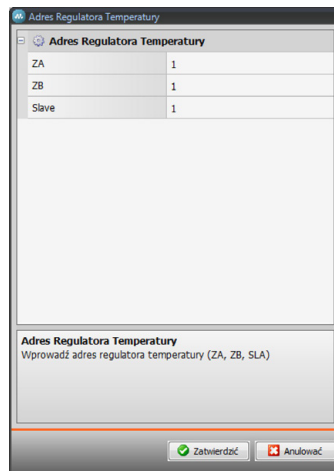
Strefy niekontrolowane

W tej sekcji możesz wprowadzić strefy niekontrolowane (tylko pomiar) obecne w instalacji.



5. Skonfiguruj obiekt:

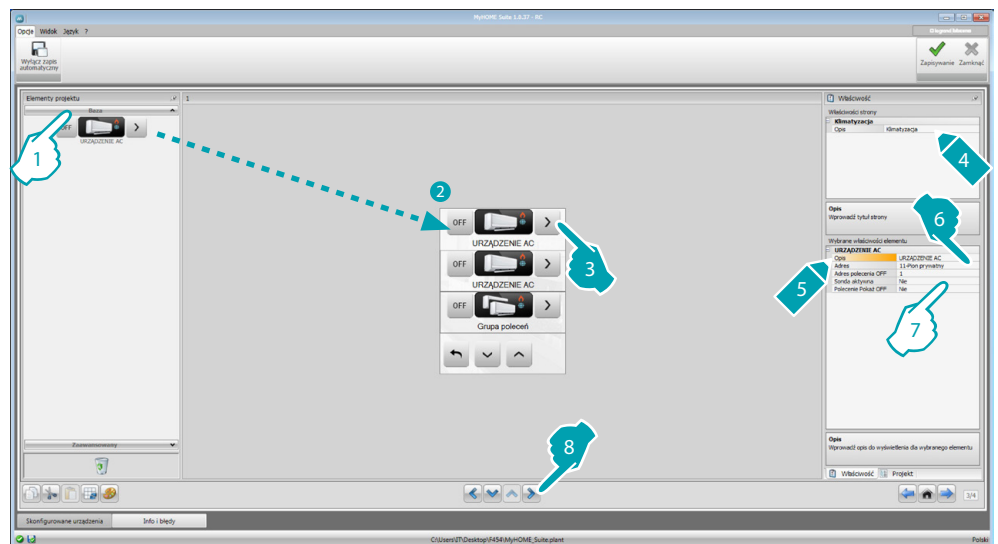
- Kliknij klawisz , aby skonfigurować adres.



- **ZA, ZB, Slave:** skonfiguruj w taki sam sposób, jak została skonfigurowana sonda strefy niekontrolowanej.

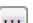
Klimatyzacja

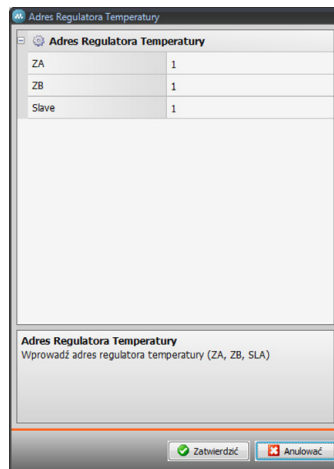
W tej sekcji możesz wprowadzić Urządzenia AC obecne w systemie klimatyzacji, określić i zgrupować ulubione polecenia, a dla każdej jednostki polecenia, które będą wysłane do MyHOME_Screen.



1. Wybierz tryb sterowania (Podstawowy lub zaawansowany); różnica między tymi dwoma rodzajami polega na tym, że w trybie Podstawowym możesz zarządzać systemem za pomocą 20 poleceń zapamiętanych w interfejsie 3456, podczas gdy w trybie Zaawansowanym sterowanie jest kompletne, tak jakbyś używał pilota Urządzenia AC.
7. Skonfiguruj obiekt (Tryb Podstawowy):

Urządzenie AC

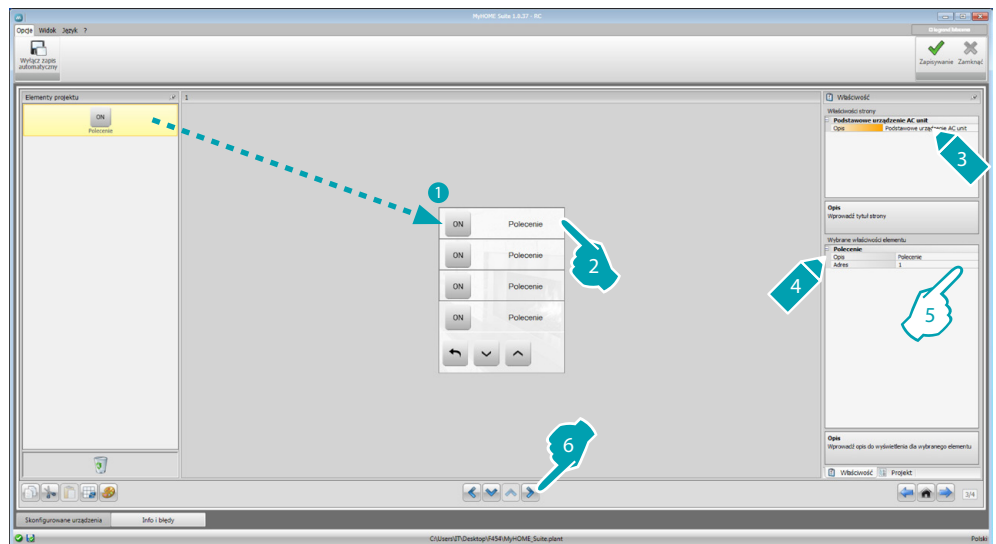
- **Adres polecenia OFF:** wpisz numer polecenia skonfigurowanego jako OFF w interfejsie 3456.
- **Sonda włączona:** wpisz "Tak", jeśli sonda slave jest obecna (do mierzenia temperatury w połączonej strefie).
- **Adres sondy:** kliknij klawisz , aby skonfigurować adres sondy SLAVE.



- ZA, ZB, Slave: skonfiguruj w taki sam sposób, jak została skonfigurowana sonda.
- **Pokaż polecenie OFF:** wybierz "Tak", aby wyświetlić w MyHOME_Screen polecenie OFF połączone z Urządzeniem AC.

Jednostka wewnętrzna AC (Polecenia ulubione)

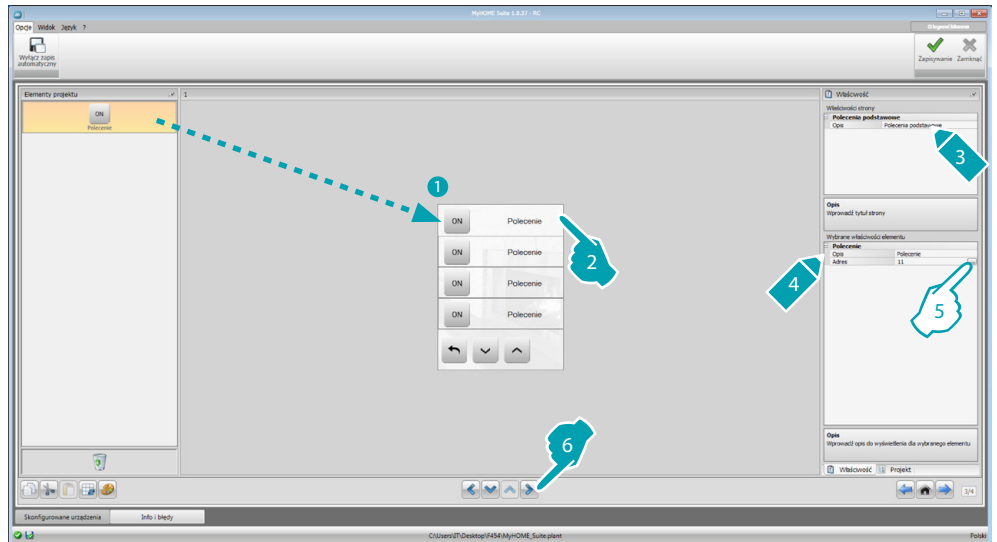
W tej strefie możesz wpisać niektóre ulubione polecenia, wybierając je spośród 20 dostępnych w interfejsie 3456.



5. Skonfiguruj obiekt:
 - **Adres:** wpisz adres polecenia.

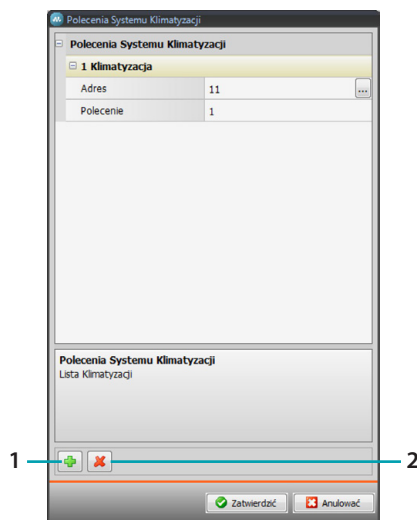
Grupa poleceń

W tej sekcji możesz wprowadzić polecenie i skonfigurować je tak, aby zostało wysłane równocześnie z poleceniami przechowywanymi w różnych Urządzeniach AC.



5. Skonfiguruj obiekt:

Kliknij klawisz [...], aby skonfigurować adres polecenia.

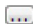
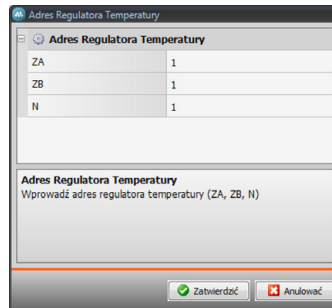



- **Adres:** kliknij klawisz [...], aby wprowadzić adres Urządzenia AC.
- **Polecenie:** wybierz numer polecenia (od 1 do 20).

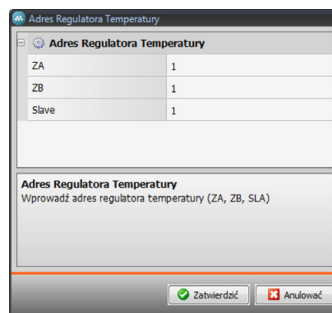
1. Dodaj polecenie
2. Usuń polecenie

7. Skonfiguruj obiekt (Tryb zaawansowany):

Urządzenie AC

Kliknij klawisz , aby skonfigurować adres jednostki wewnętrznej AC.

- ZA, ZB, N: skonfiguruj w taki sam sposób, jak został skonfigurowany interfejs 3456.
- **Sonda włączona:** wybierz "Tak", jeśli sonda slave jest obecna (do mierzenia temperatury w połączonej strefie).
- **Adres sondy:** kliknij klawisz , aby skonfigurować adres sondy SLAVE.



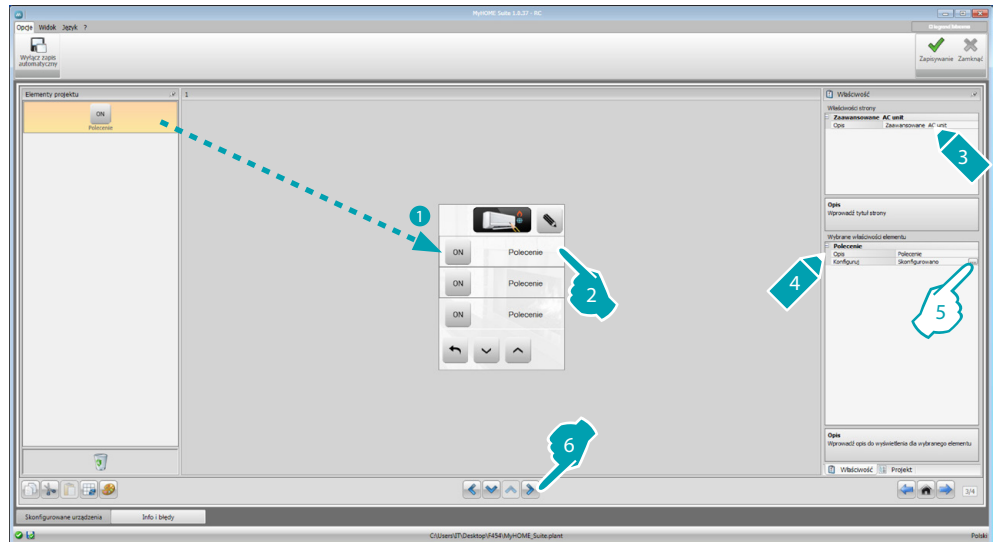
- ZA, ZB, Slave: skonfiguruj w taki sam sposób, jak została skonfigurowana sonda.
- **Pokaż polecenie OFF:** wybierz "Tak", aby wyświetlić w MyHOME_Screen polecenie OFF połączone z Urządzeniem AC.
- **Temperatura minimalna:** wybierz temperaturę minimalną, która może być ustawiona w Urządzeniu AC
- **Temperatura maksymalna:** wybierz temperaturę maksymalną, która może być ustawiona w Urządzeniu AC.
- **Step:** wybierz żądany przyrost między dwoma różnymi wartościami temperatury (0,5 °C lub 1 °C).
- **Tryb:** Wybierz "Tak", jeśli Urządzenie AC zawiera następujące tryby:
 - Automatyczny;
 - Chłodzenia;
 - Ogrzewania;
 - Osuszania;
 - Wentylator;
 - Obecność prędkości wentylatora:
 - Tryb Automatyczny;
 - Tryb szybki;
 - Tryb średni;
 - Tryb wolny;
 - Cichy;
 - Obecność funkcji Swing.



Uwaga: Konfiguracja parametrów Urządzenia AC zależy od funkcji każdego zainstalowanego urządzenia AC.

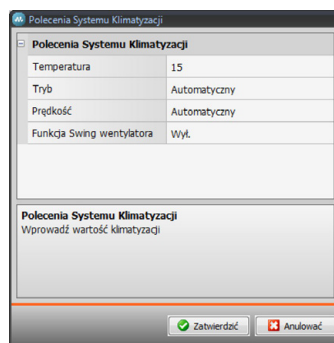
Urządzenie AC (Polecenia ulubione)

W tej sekcji możesz wprowadzić wszystkie polecenia, które będą dostępne w MyHOME_Screen. Dla każdego będziesz mógł ustawić parametry dostępne w zależności od konfiguracji Urządzenia AC.



5. Skonfiguruj obiekt:

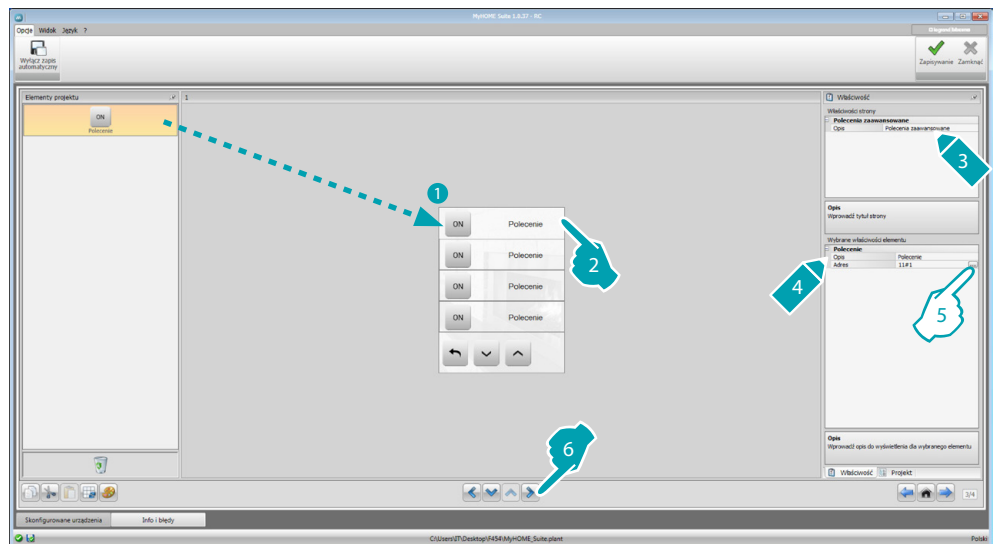
Kliknij klawisz , aby skonfigurować polecenie.



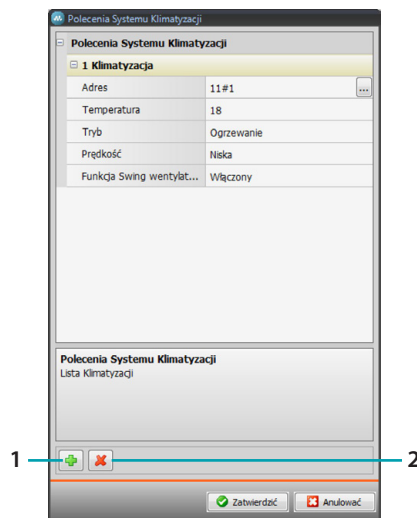
Wybierz ustawienia, które składają się na polecenie.

Grupa poleceń

W tej sekcji możesz wprowadzić polecenie i skonfigurować je tak, aby zostało wysłane równocześnie z poleceniami przechowywanymi w różnych Urządzeniach AC.



5. Skonfiguruj obiekt:
Kliknij klawisz , aby skonfigurować adres polecenia.

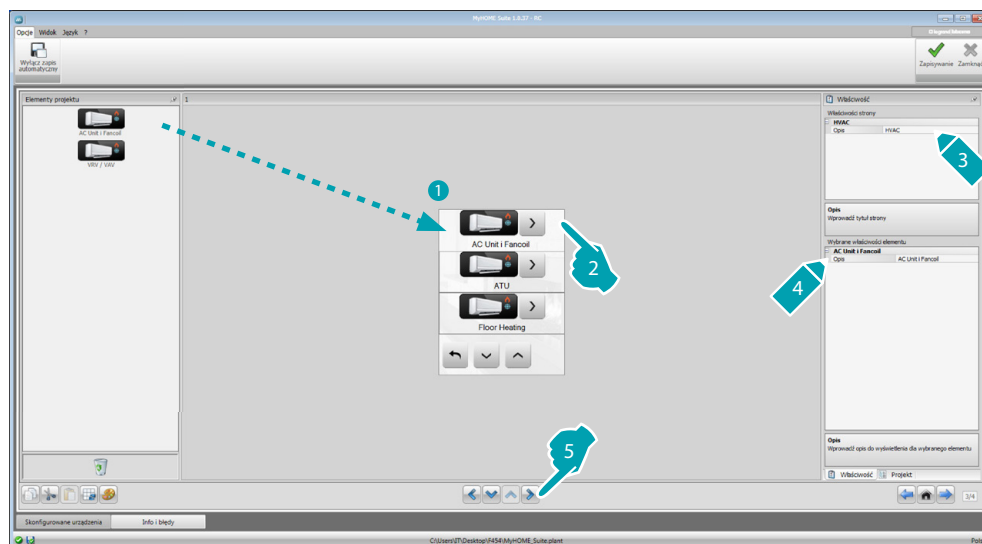


- **Adres:** Kliknij klawisz , aby wprowadzić adres Urządzenia AC.
- **Temperatura:** wybierz temperaturę do połączenia z poleceniem.
- **Tryb:** wybierz tryb do połączenia z poleceniem.
- **Prędkość wirnika:** wybierz prędkość do połączenia z poleceniem.
- **Fan Swing:** wybierz obecność funkcji swing.

1. Dodaj polecenie
2. Usuń polecenie

HVAC

W tej sekcji możesz wprowadzić obiekty systemu BACnet, które chcesz kontrolować za pomocą MyHOME_Screen.




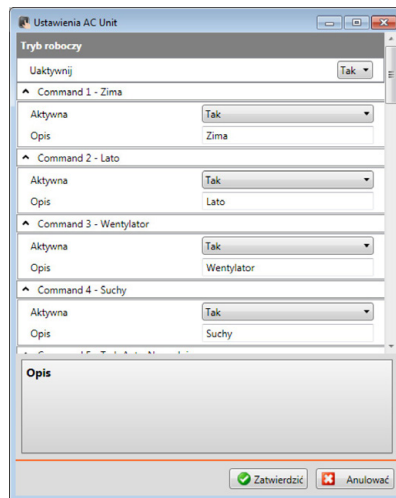
AC Unit and Fancoil

W tej sekcji możesz skonfigurować Urządzenia AC i wentylatory przez wprowadzenie bramy HVAC i adresu (konfiguracja pojedyncza) lub tylko bramy HVAC (konfiguracja ogólna). Konfiguracja pojedyncza umożliwia ustawienie poleceń, które będą wyświetlane w MyHOME_Screen. Konfiguracja ogólna umożliwia wysłanie polecenia OFF do wszystkich urządzeń połączonych z bramą.



5. Konfiguracja POJEDYNCZA:

- **Brama zewnętrzna:** wybierz bramę BACnet spośród dostępnych, do której należy jednostka, która będzie kontrolowana.
- **Obszar:** wprowadź adres Obszaru jednostki do systemu BACnet.
- **Adres urządzenia:** wprowadź adres urządzenia jednostki do systemu BACnet.
- **Ustawienia:** Kliknij klawisz , aby wybrać parametry jednostki, którymi chcesz zarządzać.



5. Konfiguracja OGÓLNA:

- **Brama zewnętrzna:** wybierz spośród dostępnych bramę BACnet, do której należy jednostka do kontroli.

ATU

Konfiguracje parametrów dla obiektu ATU są następujące:

- Tryb operacyjny
- Ustawienie temperatury
- Prędkość wentylatora
- Wilgotność
- Ustawienie wilgotności
- Przepływ powietrza
- Ustawienie przepływu powietrza
- Ustawienie minimalnego przepływu powietrza
- Ustawienie maksymalnego przepływu powietrza
- Procent recyrkulacji
- Sonda jakości powietrza

Floor Heating

Konfiguracje parametrów dla obiektu Floor Heating (Ogrzewanie podłogowe) są następujące:

- Tryb operacyjny
- Ustawienie temperatury

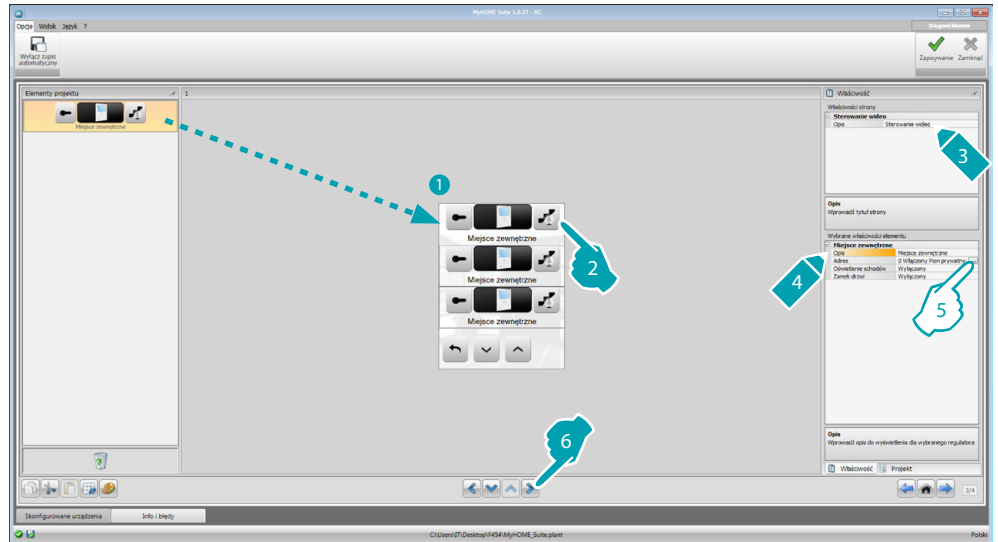
VRV/VAV

Konfiguracje parametrów dla obiektu VRV/VAV są następujące:

- Tryb operacyjny
- Ustawienie temperatury
- Ustawienie przepływu powietrza

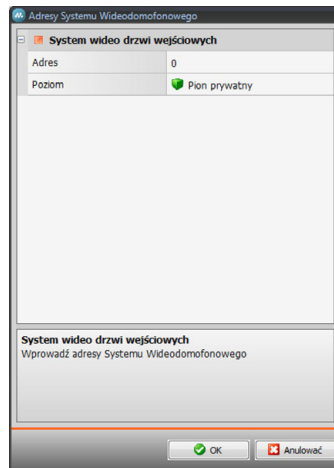
Wideodomofonia

W tej sekcji, w zależności od ustawień instalacji wideodomofonowej możesz skonfigurować, które panele zewnętrzne będą sterowane przez MyHOME_Screen i ustawić dla każdego miejsca zewnętrznego (panelu) otwarcie zamka i/lub włączenie światła na klatce.



5. Skonfiguruj obiekt:

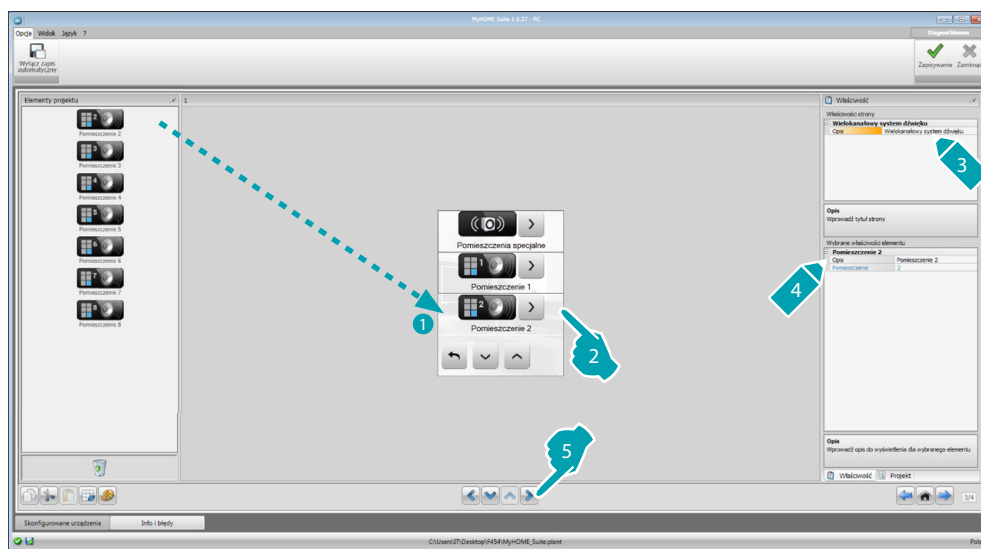
Kliknij klawisz , aby skonfigurować adres panelu zewnętrznego.



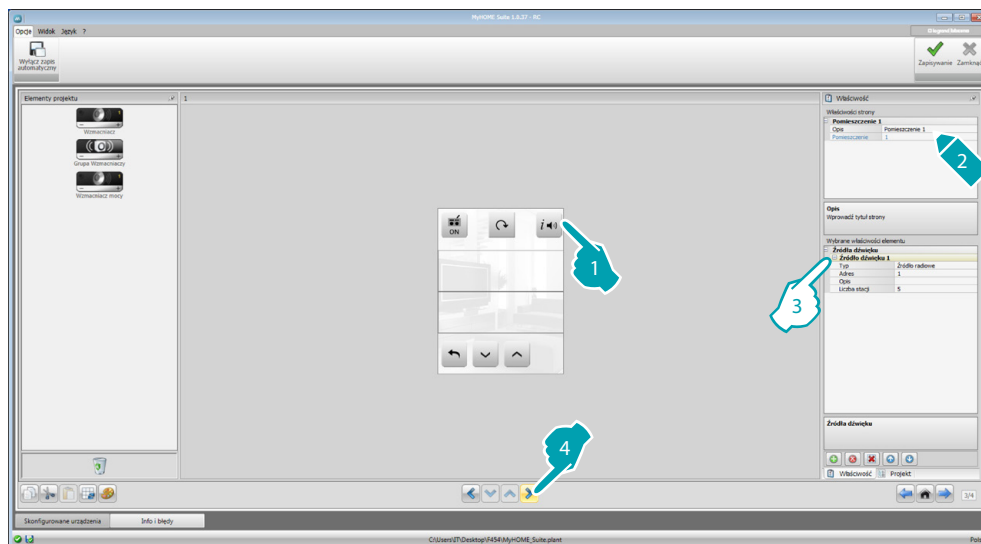
- Wybierz odpowiedni adres konfiguratora wprowadzony do urządzenia, którym będziesz sterował.
- **Światło na klatce:** włącz/wyłącz polecenie światło na klatce.
- **Zamek:** włącz/wyłącz polecenie Zamek.

System dźwięku

W tej sekcji możesz określić, które źródła dźwięku i wzmacniacze są obecne w Twojej instalacji i skonfigurować je jako zainstalowane. Możesz także stworzyć grupy wzmacniaczy, które będą włączane równocześnie. Wybierz typ systemu dźwięku w zależności od ustawień instalacji. Wielokanałowy system dźwięku pozwala na jednoczesne odtwarzanie różnej muzyki w wielu pomieszczeniach.



Źródła dźwięku








3. Skonfiguruj obiekt:

- **Typ:** wybierz rodzaj źródła (źródło Radio / źródło AUX / źródło multimedialne). źródło Radio odnosi się do Tunera radiowego, źródło Aux odnosi się do źródła zewnętrznego (np.: czytnik CD) podłączonego do Zestawu radiowego lub do wejścia RCA, źródło multimedialne odnosi się do systemu MyHOME_Screen, który spełnia funkcję źródła systemu.



Uwaga: Jeśli MyHOME_Screen służy jako źródło dźwięku, ten sam adres nie może być wykorzystany dla innego źródła.

- **Adres:** wybierz adres dla wybranego źródła dźwięku.
- **Opis:** wprowadź spersonalizowany opis wybranego źródła dźwięku.
- **Liczba stacji:** wybierz liczbę stacji zapamiętanych w Radio F500N.

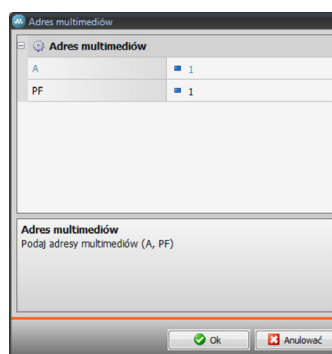
	Dodaj źródła
	Usuń wybrane źródło
	Usuń wszystkie źródła
	Sortuj źródła, przemieszczając je w żądanej kolejności
	

Wzmacniacze



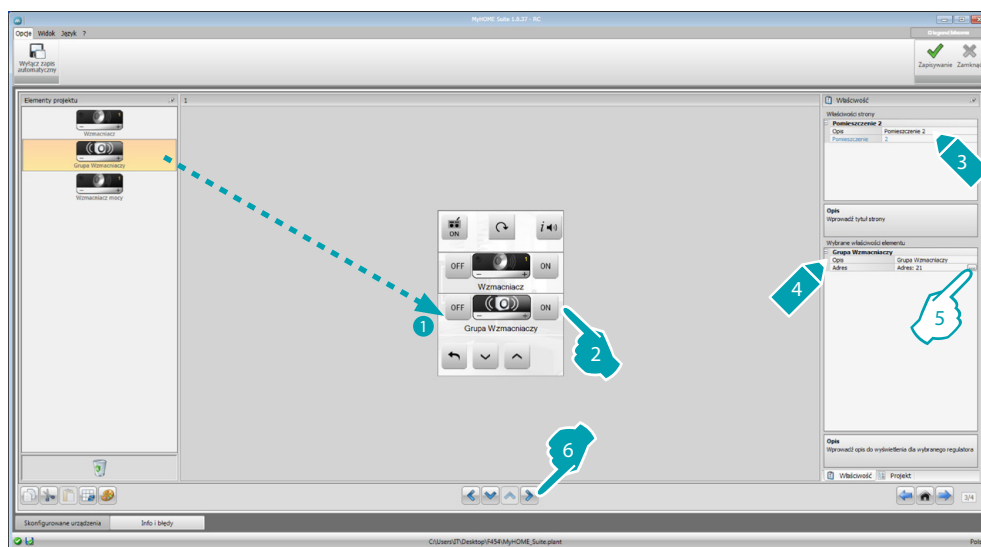
5. Skonfiguruj obiekt:

Kliknij klawisz , aby skonfigurować adres wzmacniacza.



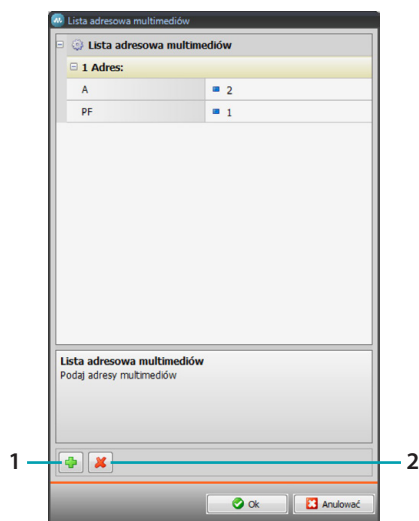
- A, PF: skonfiguruj tak samo, jak skonfigurowano urządzenie do sterowania.

Grupa wzmacniaczy



5. Skonfiguruj obiekt:

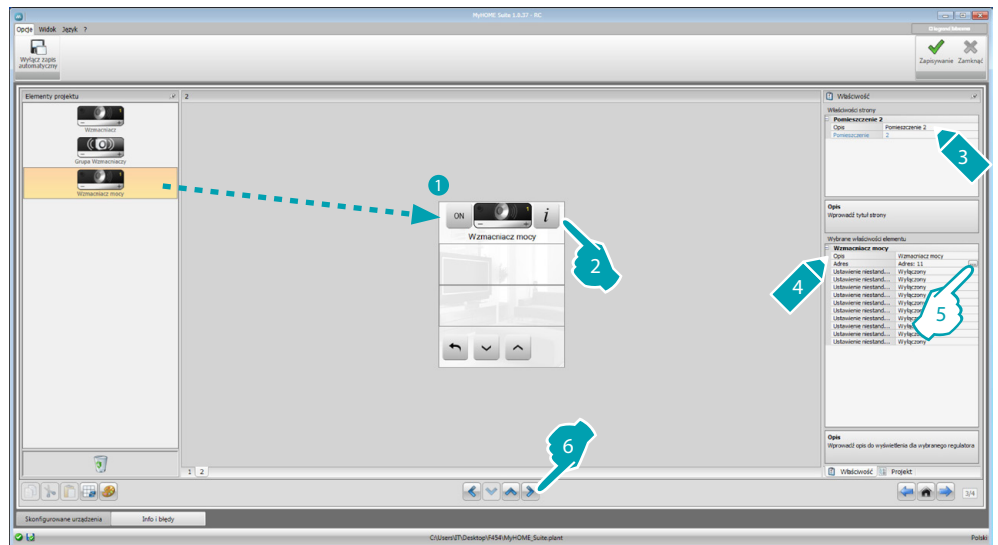
Kliknij klawisz [...], aby skonfigurować adresy wzmacniaczy, które składają się na grupę.



– A, PF: skonfiguruj tak samo, jak skonfigurowano urządzenie do sterowania.

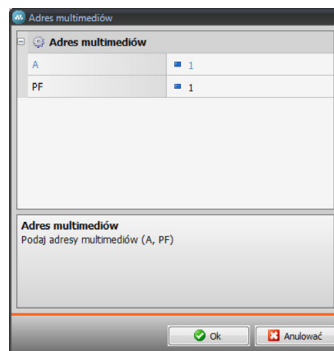
1. Dodaj wzmacniacz.
2. Usuń wzmacniacz.

Wzmacniacz mocy



5. Skonfiguruj obiekt:

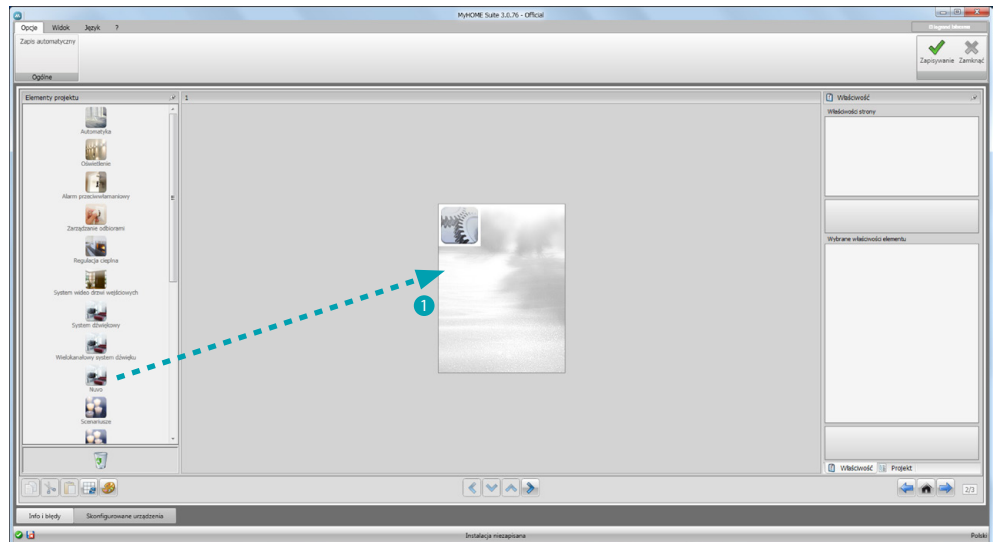
Kliknij klawisz , aby skonfigurować adres wzmacniacza mocy.



- A, PF: skonfiguruj tak samo, jak skonfigurowano urządzenie do sterowania.
- **Wstępne ustawienia użytkownika:** włącz/wyłącz ustawienia personalizowane.

NuVo

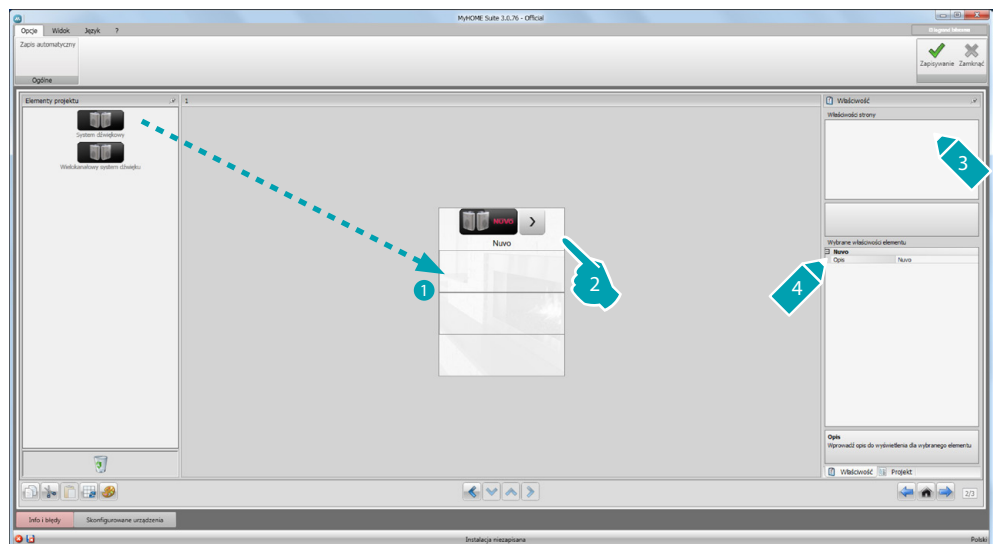
Wprowadzenie do Home page obiektu NuVo umożliwi Ci interfejsowanie z Twoim cyfrowym systemem audio NUVO, aby słuchać utworów / radia / playlisty /listy utworów zawartych w folderze, które wcześniej wprowadziłeś (za pomocą aplikacji „NuVo Player”) do kategorii Top 10.



System dźwięku i NuVo

W tej sekcji możesz zarządzać Systemem Dźwięku lub Wielokanałowym Systemem dźwięku jednocześnie z systemem NuVo.

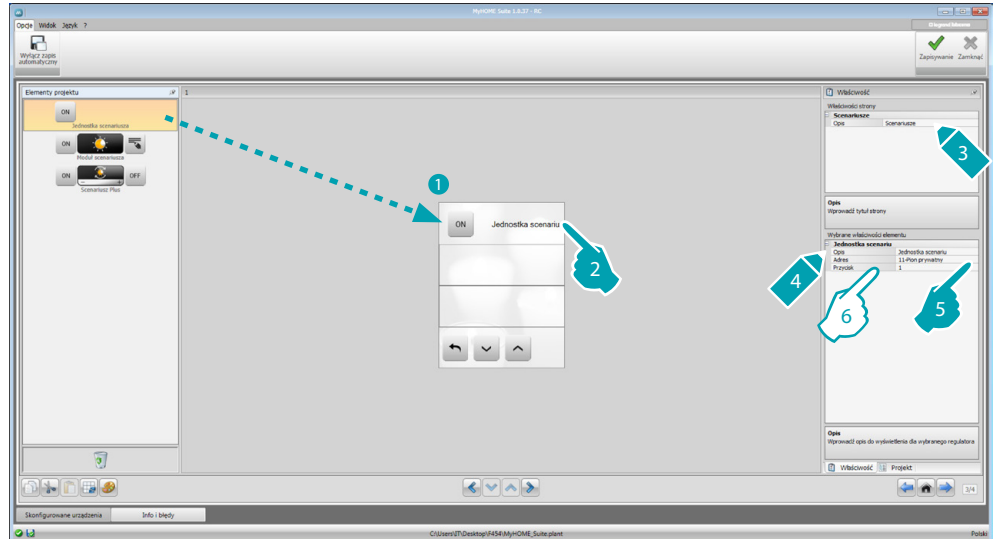
W przypadku konfiguracji Systemu Dźwięku lub wielokanałowego systemu dźwięku patrz [System dźwięku](#).



Oprócz funkcji NuVo możesz wprowadzić tylko jedną z funkcji: System Dźwięku lub Wielokanałowy system Dźwięku.

Scenariusze

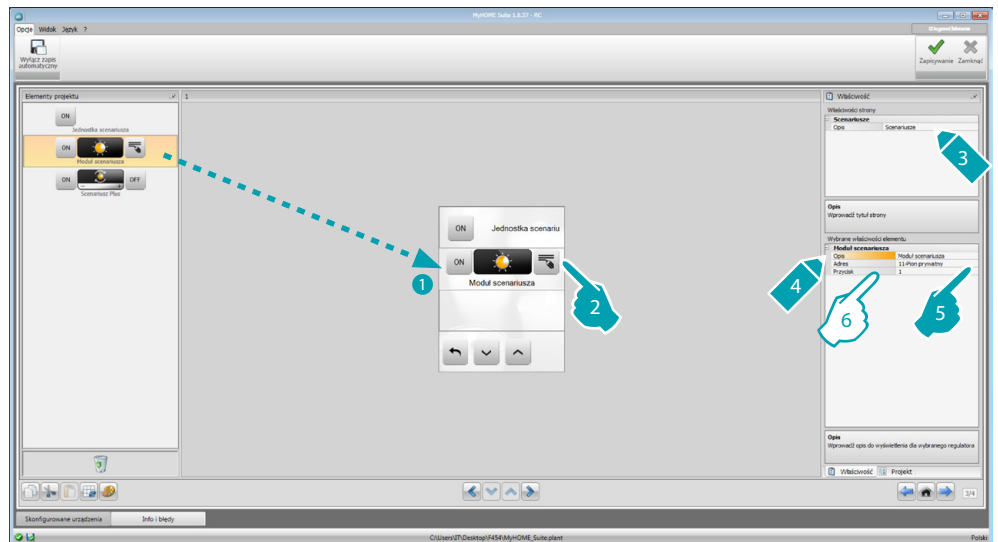
W tej sekcji możesz wprowadzić obiekty, aby aktywować i modyfikować scenariusze systemu.



6. Skonfiguruj obiekt:

- **Przycisk:** wybierz numer odpowiadający przyciskowi centralki scenariuszy.

Moduł scenariuszy



Moduł scenariuszy umożliwia zapamiętanie maksymalnie 16 scenariuszy.

6. Skonfiguruj obiekt:

- **Przycisk:** wybierz scenariusz odpowiadający modułowi scenariuszy.

Scenariusze zaawansowane i planowane

W tej sekcji możesz wprowadzić obiekty pozwalające na wysłanie polecenia o ustalonej godzinie i po mającej miejsce akcji (Scenariusze zaawansowane) lub zadziałanie na scenariusze planowane w programatorze scenariuszy (scenariusze planowane).

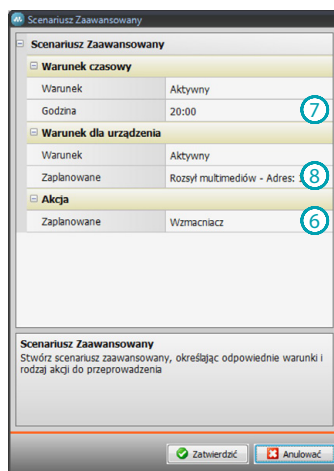


5. Skonfiguruj obiekt:
Kliknij klawisz , aby skonfigurować scenariusz zaawansowany.

Scenariusz zaawansowany

Scenariusz zapamiętany w MyHOME_Screen, który umożliwi wysłanie polecenia (6) o ustalonej godzinie (7) i po wystąpieniu warunku (8).

Przykład: jeśli o godz. 20:00 (warunek czasowy) wzmacniacz skonfigurowany A1 PF1 jest wyłączony (warunek urządzenia), wytwarza polecenie ON w kierunku wzmacniacza skonfigurowanego A1 PF1 (Działanie).

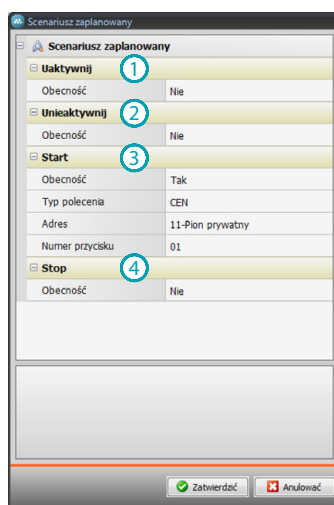


Scenariusz planowany

Możesz zadziałać na scenariusze planowane w Programatorze scenariuszy. Cztery możliwe działania to:

- Start
- Stop
- Włącz
- Wyłącz

Konfigurowalne parami polecenia Włącz (1) i Wyłącz (2) są poleceniami, które dają i odbierają zezwolenie programatorowi scenariuszy na wykonanie tychże scenariuszy. Polecenia Start (3) i Stop (4) wymuszają uruchomienie/ zatrzymanie scenariuszy.



Po wybraniu obecności musisz ustawić:

- **Typ polecenia:** ustaw jeśli polecenie jest CEN lub CEN PLUS
- **Adres:** wprowadź adres programatora
- **Numer przycisku:** wprowadź numer przycisku programatora.

Zarządzanie energią

W tej sekcji obecne są następujące obiekty do zarządzania energią: Nadzór instalacji, Dane energii, Zarządzanie obciążeniami.

– Nadzór instalacji

Umożliwia wyświetlanie i sterowanie urządzeniami STOP&GO oraz kontrolowanie prawidłowego funkcjonowania obciążeń obecnych w Twojej instalacji MyHOME.

– Dane energii.

Pozwala na monitorowanie zużycia i produkcji energii dla pozycji: elektryczność, gaz, woda, ogrzewanie/chłodzenie, woda gorąca.

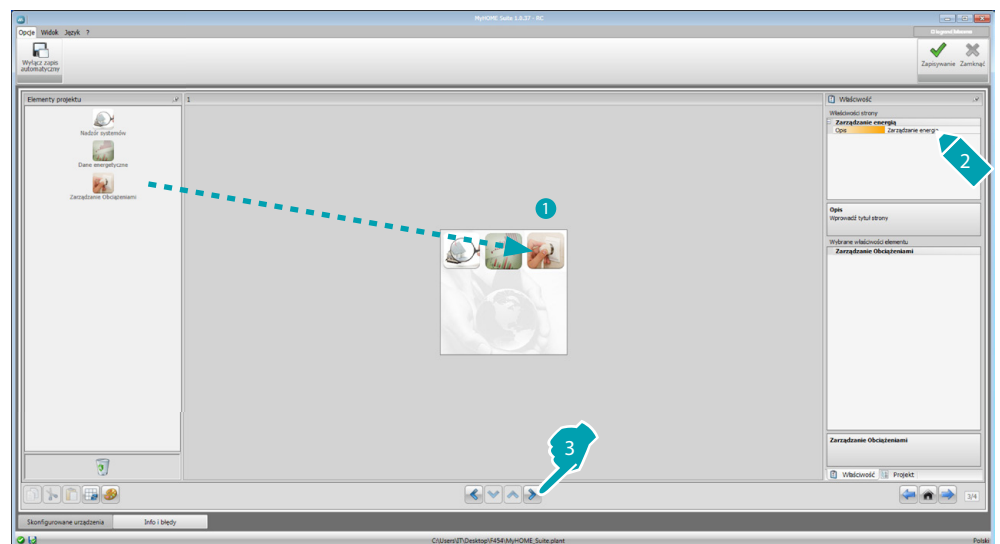
– Zarządzanie obciążeniami

Zarządzanie obciążeniami (z centralką zarządzania obciążeniami)

Centralka kontroli obciążenia umożliwia kontrolę pobieranej mocy, wyłączając obciążenia (np. piekarnik, pralka, kuchenka mikrofalowa itp.) według ustalonego przez instalatora pierwszeństwa, aby zapobiec przerwaniu dostawy energii przez licznik.

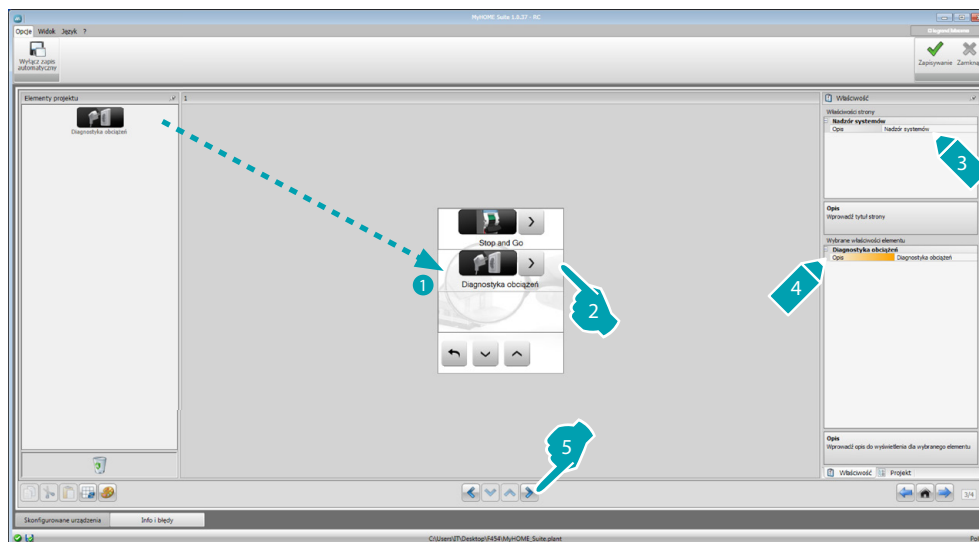
Zarządzanie obciążeniami (bez centralki zarządzania obciążeniami)

Jeśli w instalacji nie jest obecna centralka zarządzania obciążeniami i stosuje się akulatory zaawansowane, ta aplikacja umożliwi sprawdzenie zużycia obciążeń (np. piekarnika, pralki, kuchenki mikrofalowej itp.).



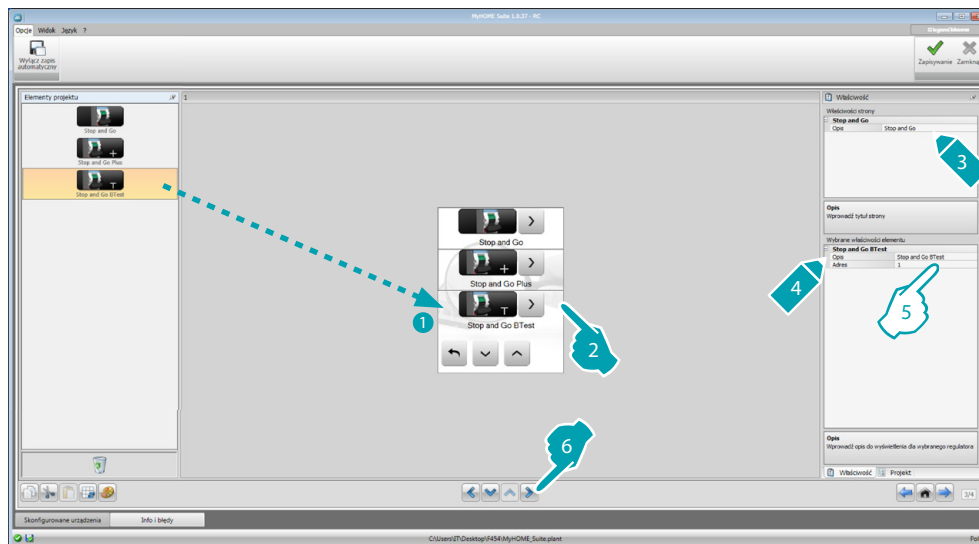
Nadzór instalacji

W tej sekcji możesz skonfigurować urządzenia Stop and Go, które będą wyświetlane/sterowane oraz obciążenia, których funkcjonowanie będziesz kontrolować za pomocą MyHOME_Screen (tylko obciążenia zaawansowane).



Stop and Go

W tej sekcji możesz skonfigurować wyłączniki Stop and Go w celu sterowania automatycznego uzbrojenia wyłącznika różnicowoprądowego.



5. Skonfiguruj obiekt:

- **Adres:** wybierz wartość adresu urządzenia. Wartość mieści się w przedziale od 1 do 127 i odpowiada wartości konfiguratorów wprowadzonych do gniazda konfiguratorów urządzenia (przykład: dla A1 = "1"; A2 = "2" i A3 = "5" odpowiada adres 125).



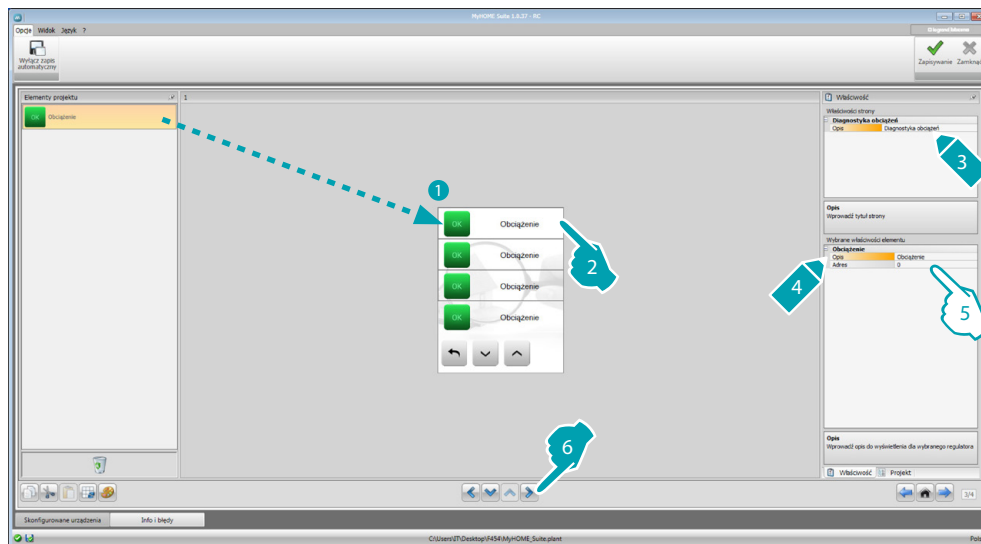
Uwaga: można skonfigurować maksymalnie 20 urządzeń.



Uwaga: trzy urządzenia mają te same procedury konfiguracji.

Diagnostyka obciążeń

W tej sekcji możesz wprowadzić obiekty w celu weryfikacji prawidłowości funkcjonowania obciążeń poprzez pomiar pochłoniętego przez nie prądu różnicowego.

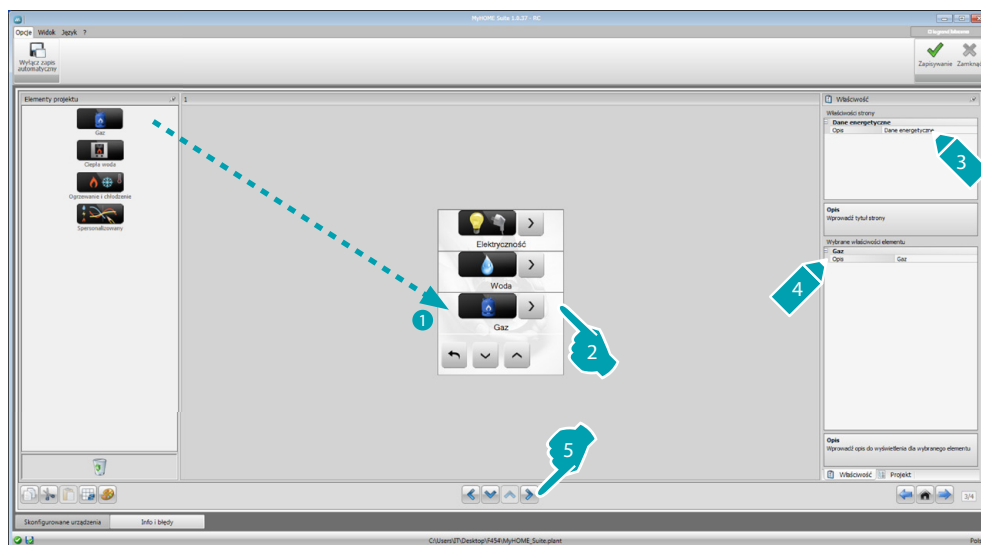


5. Skonfiguruj obiekt:

- **Adres:** wybierz wartość adresu urządzenia. Wartość mieści się w przedziale od 1 do 63 i odpowiada wartości konfiguratorów wprowadzonych do gniazda konfiguratorów urządzenia.

Dane energii

W tej sekcji możesz skonfigurować linie dla pozycji Elektryczność, Gaz, Gorąca woda i Ogrzewanie/Chłodzenie, ustawiając jednostki szacunku ekonomicznego, rodzaj (zużycie/produkcja) i progi alarmu.



Linie energii



5. Skonfiguruj obiekt:

- **Adres:** wybierz adres urządzenia pomiarowego (od 1 do 127).
- **Szacunek ekonomiczny:** włącz lub wyłącz [szacunek ekonomiczny](#) pomiaru.
- **Typ:** wybierz rodzaj pomiaru między Zużyciem i Produkcją.



Jeśli włączy się "Pomiar zużycia" lub "Pomiar produkcji", należy ustawić odnośne taryfy (patrz „Ustawianie waluty”).



Szacunek ekonomiczny jest parametrem orientacyjnym.

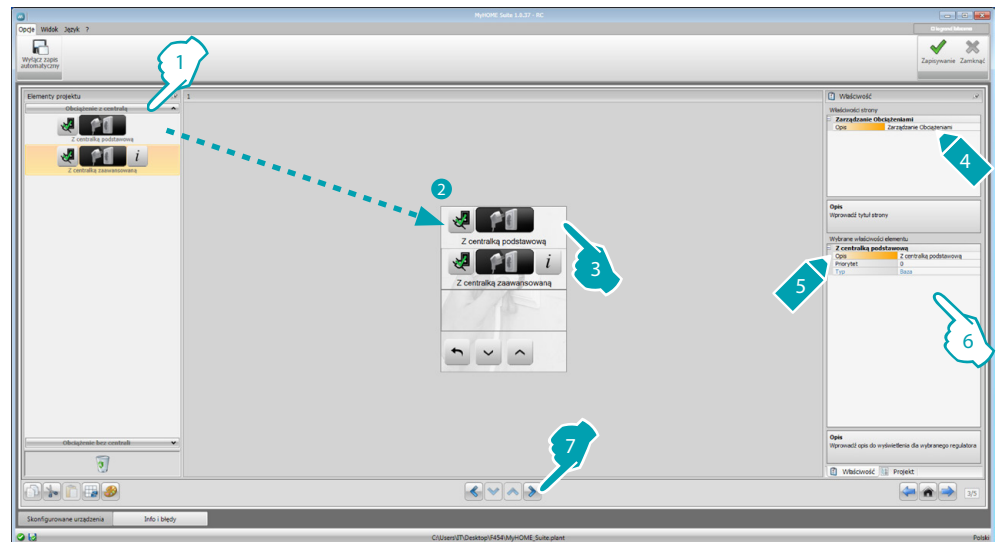


W tym podręczniku opisana jest tylko kontrola energii, ponieważ oprogramowanie zarządza w ten sam sposób wszystkimi kontrolami energetycznymi.

- **Próg:** włącz 2 progi alarmu wyświetlane w MyHOME_Screen (tylko dla linii elektryczności).

Zarządzanie obciążeniami (z centralką zarządzania obciążeniami)

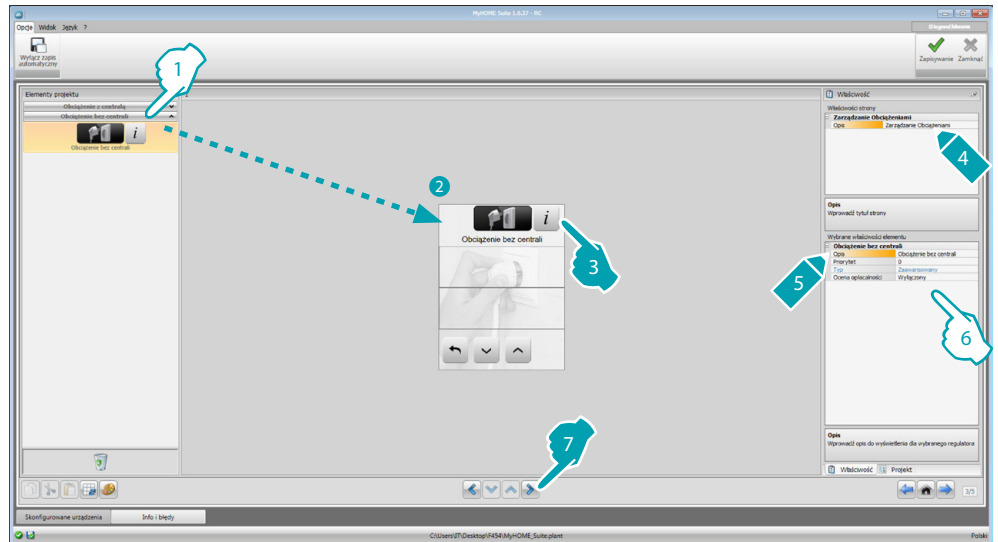
W tej sekcji możesz wprowadzić obciążenia, które umożliwiają (tryb z centralką) kontrolowanie pobieranej mocy, a przyznając obciążeniom pierwszeństwo zapobiegnie się przerwaniu przez licznik dostawy energii.



1. Wybierz tryb zarządzania obciążeniami z centralą.
6. Skonfiguruj obiekt:
 - **Pierwszeństwo:** wybierz pierwszeństwo przyznane obciążeniu (od 1 do 63).
 - **Szacunek ekonomiczny** (tylko obciążenie z zaawansowaną centralą): włącz lub wyłącz [szacunek ekonomiczny](#) miernika.

Zarządzanie obciążeniami (bez centralki zarządzania obciążeniami)

Jeśli w instalacji nie jest obecna centralka zarządzania obciążeniami i stosuje się akulatory zaawansowane, możesz sprawdzić zużycie obciążeń (np. piekarnika, pralki, kuchenki mikrofalowej itp.).

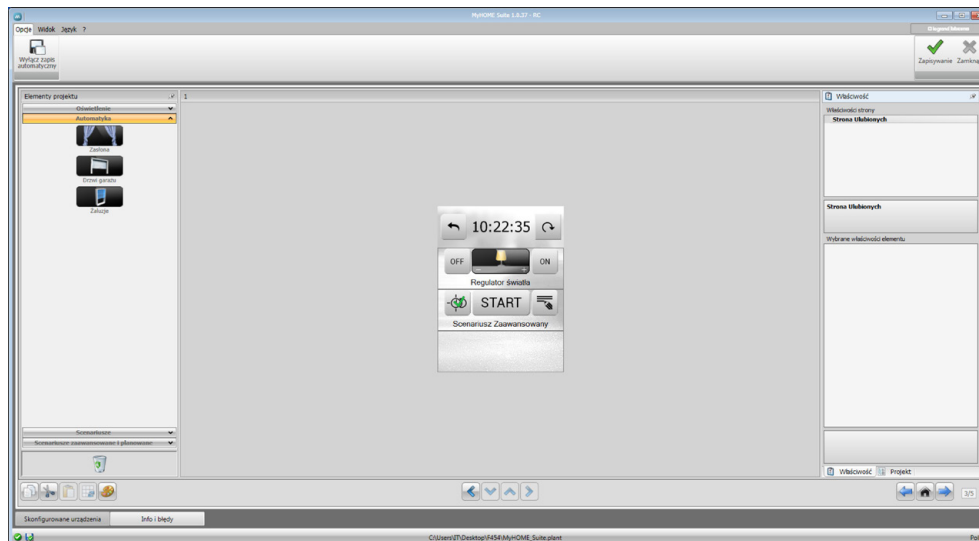


1. Wybierz tryb zarządzania obciążeniami bez centrali.
6. Skonfiguruj obiekt:
 - **Pierwszeństwo:** wybierz pierwszeństwo przyznane obciążeniu (od 1 do 63).
 - **Szacunek ekonomiczny:** włącz lub wyłącz [szacunek ekonomiczny](#) miernika.

Strona Ulubionych

W tej sekcji możesz skonfigurować stronę Ulubionych, aby mieć szybko dostępne funkcje, których używasz najczęściej.

Jeśli ustawiona w sekcji [Parametry](#) jako strona docelowa, strona Ulubione pojawi się po pewnym czasie, podczas którego urządzenie znajduje się w trybie oczekiwania.

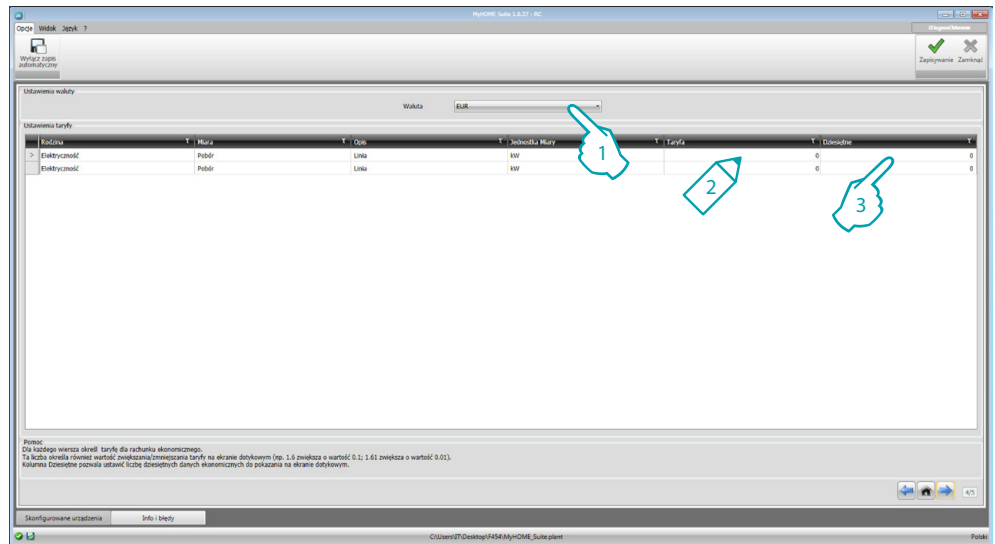


1. Wybierz w obszarze "Elementy Projektu" [funkcje](#), skonfigurowane w określonych sekcjach, które składają się na stronę Ulubione.

Pozostałe ustawienia

Ustawienie szacunku ekonomicznego

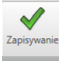
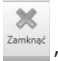
W tej sekcji możesz ustawiać taryfy, które będą zastosowane w paragrafach „[Dane energii](#)” i „[Zarządzanie obciążeniami](#)”.



1. Wybierz walutę.
2. Wprowadź taryfę.
3. Wprowadź liczbę dziesiętnych do odczytu w MyHOME_Screen.

Pozostałe Parametry

- **Parametry**
Nazwa identyfikacyjna: wprowadź nazwę do przyznania MyHOME_Screen
Adres progresywny MyHOME_Screen: wprowadź numer identyfikacyjny urządzenia w systemie
- **Połączenia sieciowe, ethernet**
 Ustaw parametry w zależności od sieci, do której zostanie podłączony system MyHOME_Screen
- **Bezpieczeństwo, autoryzacja**
Hasło Open: wprowadź hasło OPEN , aby uzyskać zdalny dostęp do MyHOME_Screen.

Po zakończeniu konfiguracji kliknij  , aby zapisać projekt i  , aby wrócić do Obszaru globalnego w celu jego [wyeksportowania](#) lub [wysłania do urządzenia](#).

Legrand SNC
128, av. du Maréchal-de-Lattre-de-Tassigny
87045 Limoges Cedex - France
www.legrand.com

BTicino SpA
Viale Borri, 231
21100 Varese
www.bticino.com