

## Linea 5000 - Module écran 7" vertical avec caméra grand angle (5 M Pixels)

345000

### Description

Module écran et audio/vidéo à associer à un des 5 cadres dans différentes finitions pour la réalisation d'installations à 2 fils. Doté d'une caméra HQ grand angle (119° horizontal - 151° diagonal), LED blancs d'éclairage et capteur crépusculaire de vision nocturne. Écran tactile de 7" à haute résolution, doté de verre de sécurité (IK08) anti-empainte et de capteur de proximité pour l'auto-allumage. Doté de micro numérique et de supprimeur d'échos pour un son optimal. L'interface graphique, flexible et simple à utiliser, s'adapte à tout type d'habitation et permet de choisir entre 3 modes d'appel différents : appel avec répertoire (liste des noms des résidents), appel avec code numérique ou alphanumérique et appel avec code logique bloc-escalier-étage-appartement. L'appel direct du standard et la personnalisation des logos sur la page d'accueil lui permettent également de s'adapter aux postes d'accès ou aux locaux professionnels. Grâce à des fonctions avancées telles que les retours vocaux, le changement automatique de thème (clair/foncé), la personnalisation de messages ou d'instructions de bienvenue et l'envoi de codes d'accès temporaires, il est adapté aux résidents et aux visiteurs de tous âges et toutes capacités. Il supporte également différents modes d'accès à l'immeuble : ouverture avec code sur écran, avec badge RFID (MIFARE Classic 1K) ou via Bluetooth avec Home + Security, l'application destinée aux résidents. Pour la programmation et la configuration, il est nécessaire d'utiliser Home + Project (Application ou PC), l'outil numérique destiné au professionnel. Grâce à cet outil, il est possible d'effectuer toute la configuration depuis le bureau, de la partager avec d'autres professionnels et de la charger sur le module écran via Bluetooth. Les modifications des noms des résidents et des codes d'accès s'effectuent de manière rapide et intelligente, sur place (via Bluetooth) ou à distance (si le module est connecté par Wi-Fi ou Ethernet). Installation avec boîte encastrée 3 modules 350030 ou avec boîte murale 345331 ou 345332. L'ouverture de type livre du module permet d'effectuer le câblage de manière simple et facile. Permet l'activation d'une serrure électrique reliée directement aux bornes S+ et S- (18 V 4 A à impulsions - 250 mA maintien sur 30 Ohm max.) et le branchement d'un bouton d'ouverture porte local sur les bornes PL.

### Articles liés

- 345101 Linea 5000 - Cadre de finition - aluminium
- 345102 Linea 5000 - Cadre de finition - nickel
- 345103 Linea 5000 - Cadre de finition - or
- 345104 Linea 5000 - Cadre de finition - titane
- 345105 Linea 5000 - Cadre de finition - acier

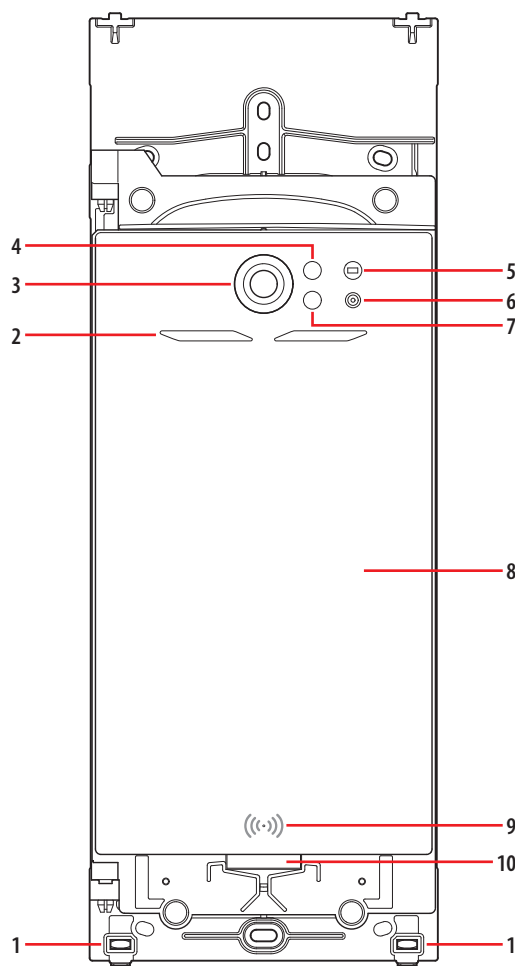
### Caractéristiques techniques

Voltage minimum requis :	23 V
Alimentation sur BUS :	23 – 27 Vcc
Absorption en stand-by :	45 mA
Absorption maximum :	560 mA
Température de fonctionnement :	(-25) – (+70) °C
RFID:	Bande de fréquence lecteur de badge MIFARE Classic 1K 13.56 MHz ; Niveau de puissance lecteur de badge MIFARE Classic 1K < 42 dBuA/m @ 10 m
Bluetooth:	Bande de fréquence : 2402 – 2480 MHz Niveau de puissance < 10 dBm
Wi-Fi:	Bande de fréquence 2.4 – 2.4835 GHz Puissance de transmission < 20 dBm Dispositif sans fil conforme au standard 802.11b/g/n Protocole de sécurité WEP/WPA/WPA2. Protocole IPv4
Capteur couleur 1/2.8" Objectif :	F: 2.3; f: 2.5 mm
Résolution 625 lignes TV (horizontales) ; Entrelacement 2 : 1	
Éclairage champ de cadrage avec voyants blancs ; Régulation automatique de la luminosité.	
Ports et protocoles utilisés par Linea 5000 :	
- 8883 MQTT (utilisé par Linea 5000 pour connexion Cloud)	
- 80/443 HTTP/HTTPS	
- 22 SSH	

Ce dispositif inclut le logiciel Open Source. Pour avoir des informations sur les licences et sur les logiciels, il est nécessaire de connecter le PC Windows/Linux au dispositif à l'aide du port mini-USB.

**Attention :** En cas de coupure d'alimentation le dispositif ne fonctionne pas et n'est pas joignable, aussi toute collecte de données personnelles est interrompue.

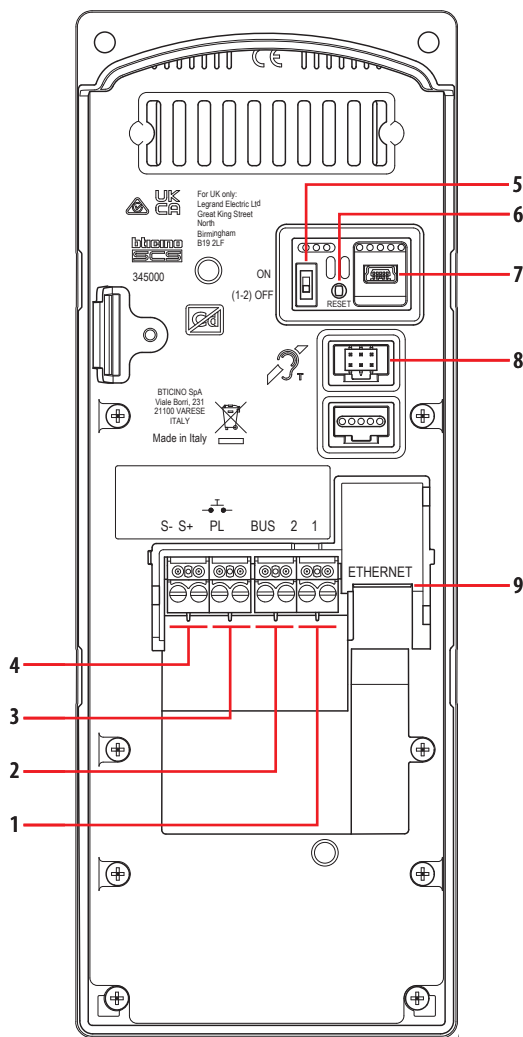
### Vue frontale



### Légende

1. Vis de blocage pour cadre de finition
2. Voyant éclairage champ de cadrage
3. Caméra
4. Récepteur capteur de proximité
5. Capteur de luminosité
6. Micro
7. Émetteur capteur de proximité
8. Écran 7" tactile
9. Lecteur badge RFID
10. Haut-parleur

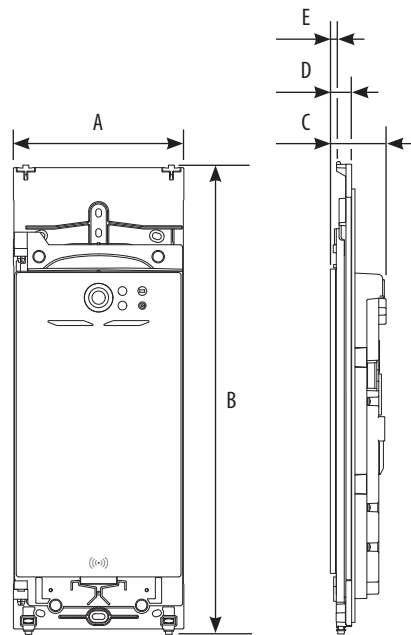
Vue postérieure



Légende

1. Borne alimentation locale
2. Borne BUS
3. Bornes bouton d'ouverture porte local
4. Borne commande serrure électrique (18V 4A à impulsions - 250 mA maintien sur 30 Ohm max)
5. Micro-interrupteur d'activation alimentation supplémentaire (activer la fonction avec le dispositif non alimenté). On=activé ; OFF=désactivé
6. Bouton de rétablissement des réglages par défaut. Maintenir enfoncé pendant 10 secondes ensuite relâcher. Un message s'affiche sur l'écran ; appuyer pour confirmer le choix.
7. Connecteur mini-USB de service
8. Connecteur de branchement du module boucle inductive
9. Connecteur RJ45

Données dimensionnelles



A	B	C	D	E
128 mm	354 mm	42 mm	16 mm	4,5 mm

Configuration

Pour la configuration et l'installation du dispositif et pour toute autre information, faire référence aux instructions ci-dessous ou à la documentation dans le catalogue en ligne du produit.

Download App



Home + Security



Home + Project

Google Play : l'utilisation de la version la plus récente d'Android avec accès à Google Play est recommandée



iOS : Pour contrôler cet accessoire HomeKit l'utilisation de la version la plus récente d'iOS ou d'iPadOS est recommandée



Distances maximales

Distance max. Poste Externe - Alimentateur, avec câble 346904

En l'absence d'alimentation supplémentaire	65 m
En présence d'alimentation supplémentaire	200 m

## Fonctions

Ci-après, sont brièvement présentées les fonctions d'appel et d'accès.

Pour les détails et toutes les autres fonctions disponibles, faire référence au Manuel d'installation et de configuration.

## Appels

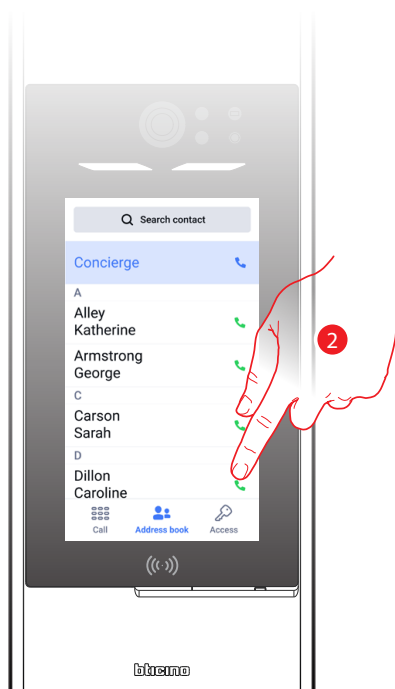
### Appel vers un poste interne

Il est possible d'appeler un poste de trois manières différentes :

- à travers le répertoire
- à travers le code (numérique ou alphanumérique)
- à travers la séquence Bloc/Étage/Escalier/Appartement.

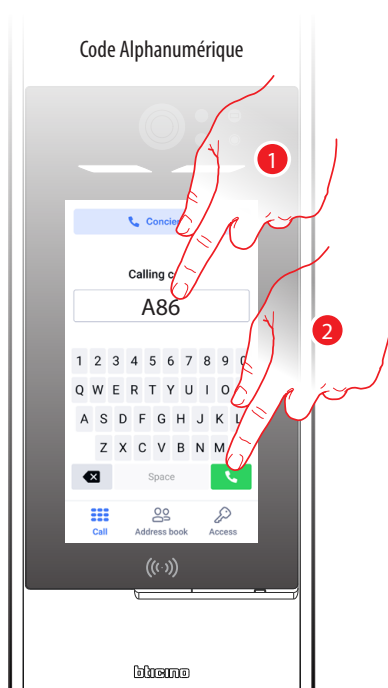
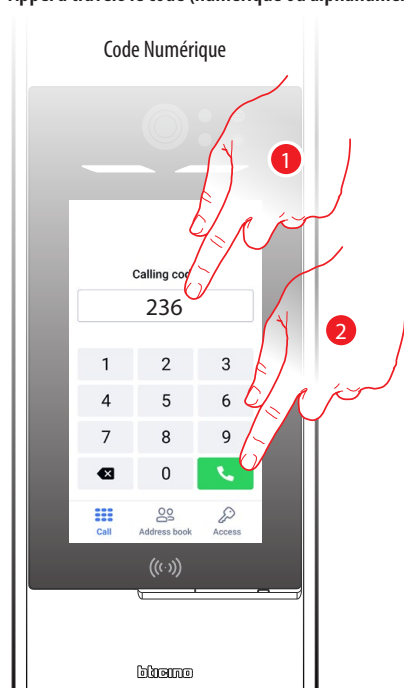
La procédure de création de l'installation est différente selon le type d'appel que l'on entend configurer sur l'installation (faire référence au Manuel d'installation et de configuration).

### Appel à travers le Répertoire



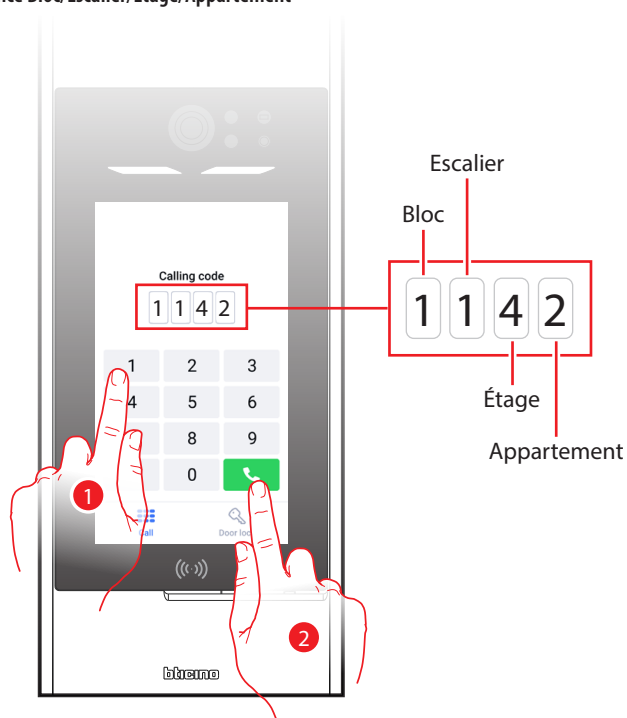
1. Toucher pour effectuer l'appel vers le résident voulu

### Appel à travers le code (numérique ou alphanumérique)



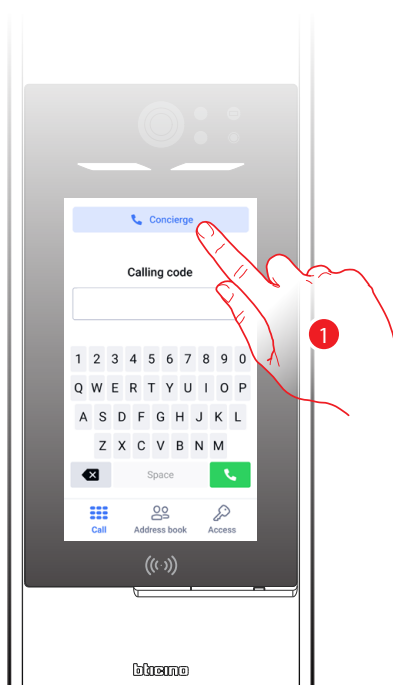
1. Saisir le code numérique ou alphanumérique correspondant au résident à appeler
2. Toucher pour effectuer l'appel

**Appel à travers la séquence Bloc/Escalier/Étage/Appartement**



1. Saisir successivement le numéro de bloc, d'escalier d'étage et d'appartement du résident à appeler
2. Toucher pour effectuer l'appel

**Appel vers le standard**



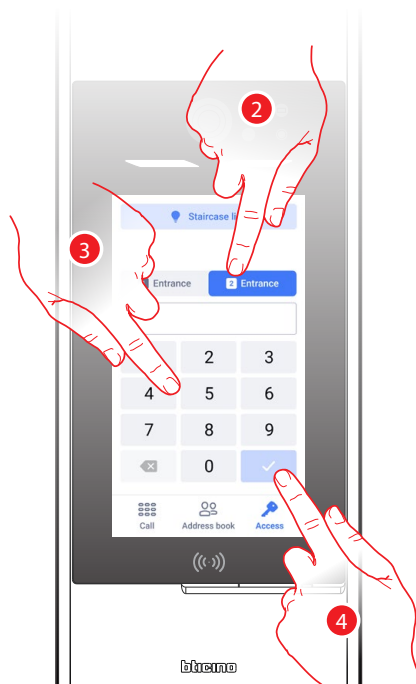
1. Toucher pour appeler le standard

## Accès

Il est possible d'accéder à l'immeuble de deux manières différentes :

- avec code
- avec badge.

### Accès avec code



1. Sélectionner l'entrée
2. Saisir le code pour ouvrir la serrure
3. Toucher pour confirmer

### Accès avec badge



1. Approcher le badge du PE à hauteur du lecteur RFID