

Indice

Per iniziare	4
Interazioni con dispositivo	4
Configurazione del dispositivo	5
Invia configurazione	6
Ricevi configurazione	7
Aggiorna firmware	8
Richiesta info dispositivo	8
Schermata iniziale	9
Configurazioni comuni	10
Configurazione progetto	10
LAN	11
Parametri generali	12
Sicurezza	14
Segreteria - Impostazioni	19
Portale WEB	21
Servizi di rete	23
Sicurezza account	24
Configurazione dei sistemi	25
Configurazioni comuni	26
Funzioni	30
Automazione	30
Illuminazione	31
Antintrusione	31
Termoregolazione	33
Videocitofonia	42
Scenari	43
Gestione energia	44
Ambienti	51
Profili	54
FAQ	55

Per iniziare

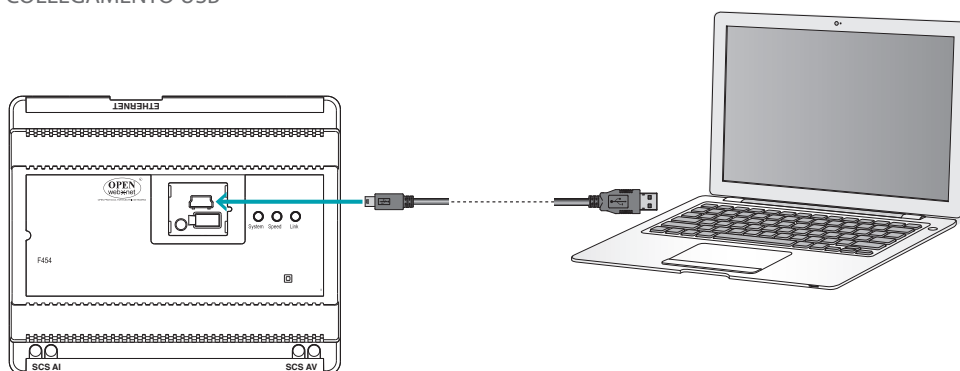
Interazioni con dispositivo

Per eseguire [Invia](#) o [Ricevi la configurazione](#), [Aggiorna firmware](#) e [Richiedi info dispositivo](#), prima di tutto devi collegare il dispositivo ad un PC.

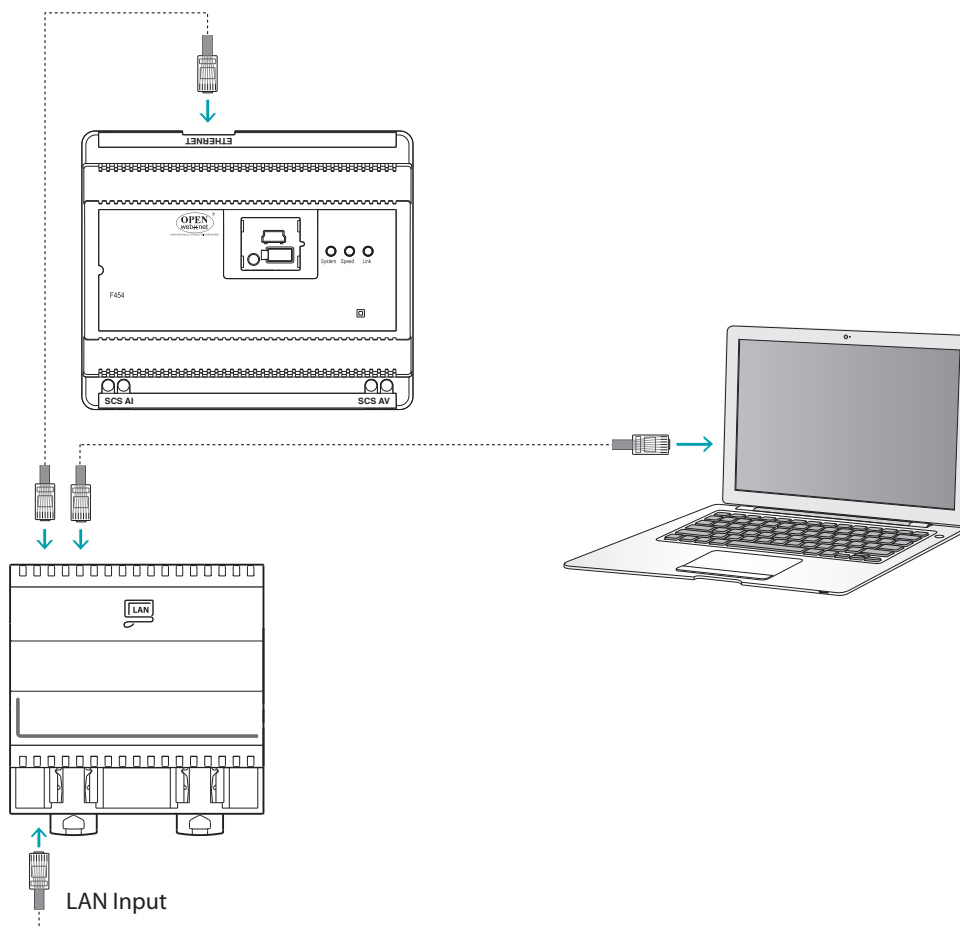
Collega il Web Server al PC utilizzando un cavo USB-miniUSB oppure tramite rete ethernet.

Affinché la comunicazione possa avvenire, il dispositivo deve essere collegato al BUS e alimentato.

COLLEGAMENTO USB

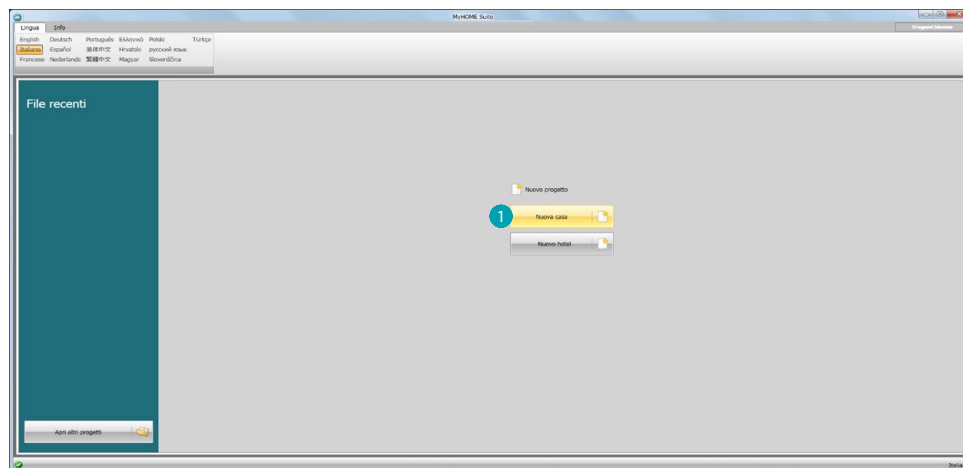


COLLEGAMENTO ETHERNET



Configurazione del dispositivo

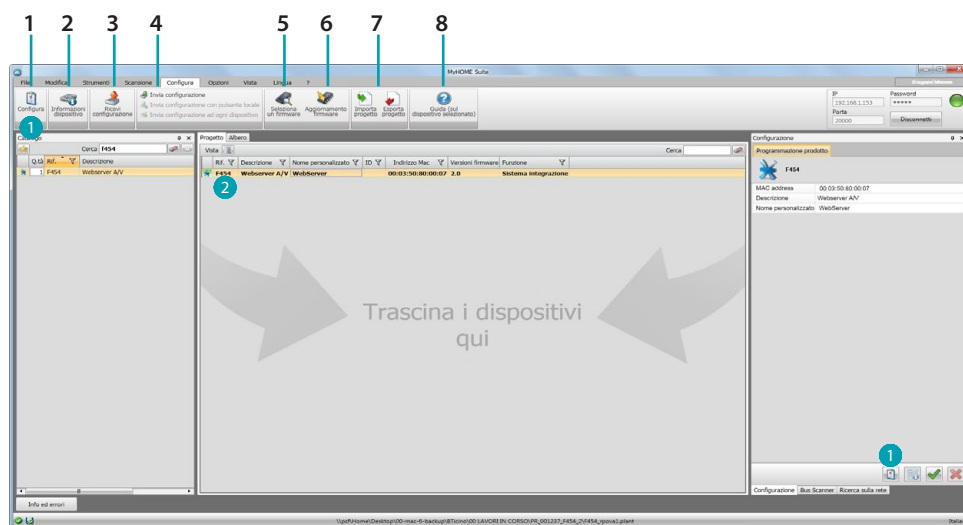
Per configurare un dispositivo puoi creare un progetto nuovo oppure iniziare da uno esistente, modificarlo e rinviarlo al dispositivo.



1. Clicca per entrare nella sezione del software dedicata alla configurazione di un impianto per una nuova casa

Menu configura

Puoi eseguire la configurazione nell'area globale nella sezione Configura del software, attraverso alcuni pulsanti dedicati alla gestione del dispositivo.



1. Apre l'area specifica di configurazione del dispositivo
2. Richiesta info dispositivo
3. Ricezione della configurazione dal dispositivo collegato
4. Invio della configurazione al dispositivo collegato
5. Selezione di un firmware per il dispositivo
6. Aggiornamento firmware del dispositivo (appare solo dopo aver selezionato un firmware)
7. Importa progetto
Esporta progetto
Per importare o esportare il progetto di configurazione creato nell'area specifica, seleziona il dispositivo e clicca il tasto relativo.
8. Apre la guida del dispositivo selezionato

Per interagire con il dispositivo selezionato e clicca i tasti relativi alle funzioni che vuoi eseguire.

Per passare all'area specifica di configurazione del dispositivo clicca **Configura** ①, oppure clicca due volte sul dispositivo ②.

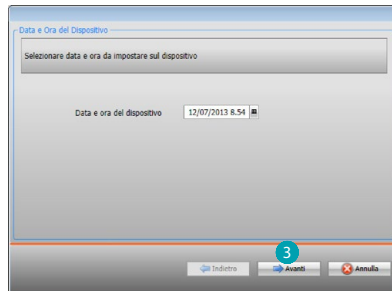
Invia configurazione

Dopo aver terminato e salvato la programmazione è necessario inviare la configurazione ai dispositivi.

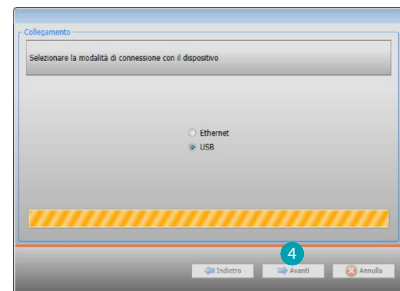
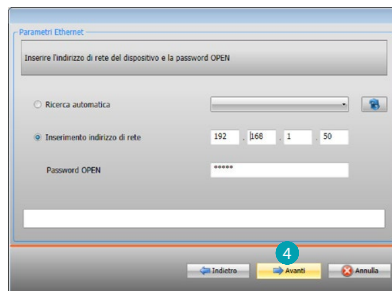
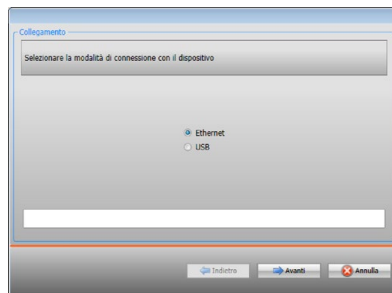
Esecuzione:

1. Collega il dispositivo ad un PC tramite Ethernet o USB
2. Nella barra strumenti Configura seleziona la voce **Invia Configurazione**.

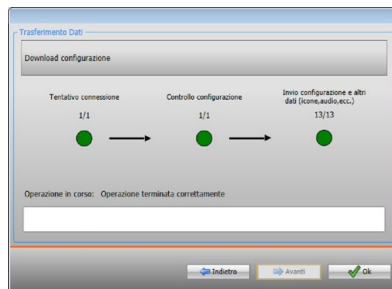
Appare la schermata in cui impostare la data e l'ora.



3. Selezionando **Avanti** potrai scegliere la modalità di connessione tra il dispositivo ed il PC:



4. Selezionando **Avanti** la configurazione viene trasferita al dispositivo.

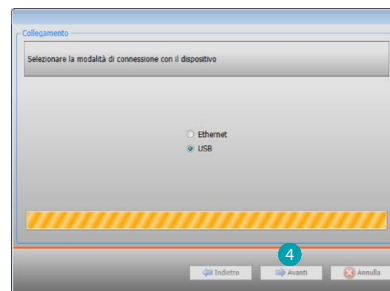
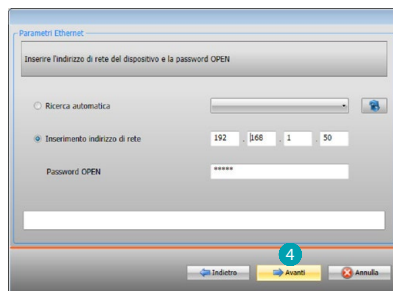
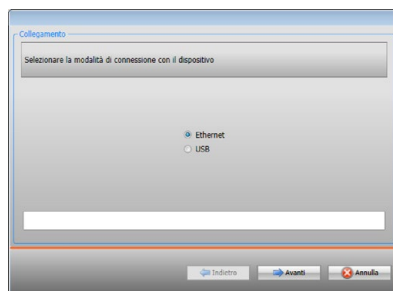


Ricevi configurazione

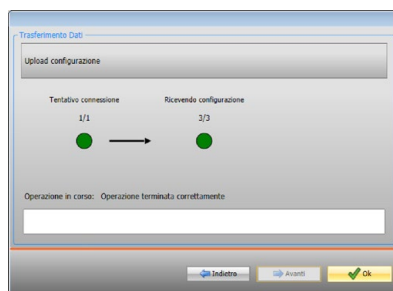
Permette di ricevere la configurazione attuale del dispositivo; una volta acquisita puoi modificarla, salvarla in un file ed ovviamente rinviarla al dispositivo.

Esecuzione:

1. Collega il dispositivo ad un PC tramite Ethernet o USB.
2. Nella barra strumenti Configura seleziona la voce **Ricevi configurazione**.
3. Seleziona la modalità di connessione tra il dispositivo ed il PC:



4. Selezionando **Avanti** si avvia la procedura di ricezione della configurazione.



Aggiorna firmware

Permette di eseguire l'aggiornamento del firmware del dispositivo.

Esecuzione:

- Collega il dispositivo ad un PC.
- Seleziona dal menù a tendina **Configura** la voce **Seleziona un firmware**.

Viene visualizzata una finestra per la ricerca della cartella contenente il file di firmware con estensione .fwz.

- Seleziona il file e clicca **Apri** per continuare.
- Seleziona la voce **Aggiornamento firmware** per proseguire.

Per le procedure di connessione vedi paragrafo [Invia Configurazione](#).

Richiesta info dispositivo

Permette di visualizzare alcune informazioni relative al dispositivo collegato al PC.

Esecuzione:

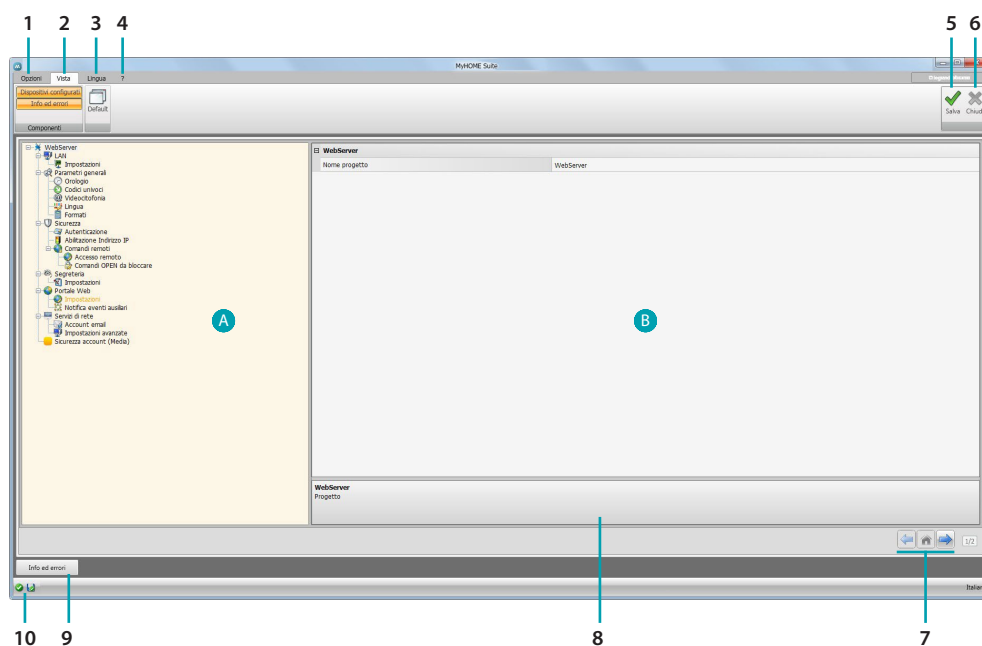
- Collega il dispositivo ad un PC.
- Seleziona dal menù a tendina **Configura** la voce **Informazioni dispositivo**

Per le procedure di connessione vedi paragrafo [Invia Configurazione](#).

Cliccando Avanti viene visualizzata una schermata dove sono presenti le caratteristiche hardware e software del dispositivo.

Schermata iniziale

Entrando nel programma appare la schermata iniziale in cui sono presenti tutti i parametri di configurazione. La schermata è composta essenzialmente da 2 zone: nella zona a sinistra **A** sono presenti i parametri e le funzioni da configurare organizzati in una struttura ad albero. In base alla selezione effettuata, nella zona a destra **B** vengono visualizzati i campi dati da selezionare o inserire.



1. Opzioni.



Attiva il salvataggio automatico

2. Vista.



Visualizza/nasconde gli oggetti configurati



Visualizza/nasconde la zona Info ed errori



Riporta alle impostazioni di default

3. Lingua.

Selezione della lingua di interfaccia del software

4. Visualizza le icone Guida (Manuale Software) e informazioni sul software .

5. Salva il progetto.

6. Chiude e torna nell'Area globale.

7. Pulsanti di spostamento fra le pagine.



Spostamento fra le pagine di configurazione



Spostamento alla pagina iniziale

8. Descrizione funzioni.

9. Apre la zona in cui vengono visualizzati gli eventuali messaggi di informazione o di errore.

10. Visualizzazione salvataggio file e percorso dove è salvato.

Configurazioni comuni

Inserimento indirizzo SCS



Indirizzo	01
A	0 1
PL	1 2
Livello	Montante privato 3

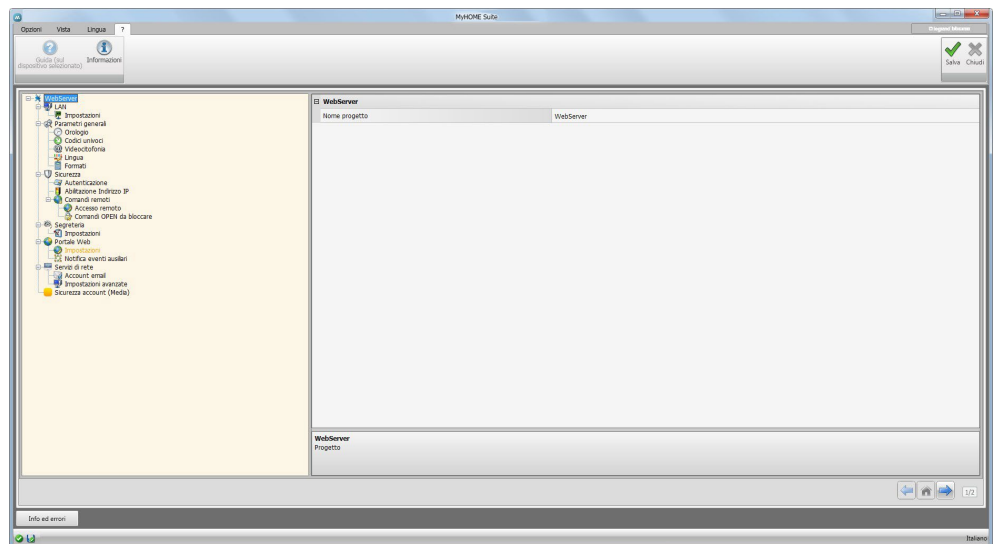
Indirizzo SCS
Inserire l'indirizzo SCS (A, PL, Livello, I3, I4)

Conferma Annulla

1. Inserisci il valore del configuratore d'ambiente A (0 – 10; GEN, AMB, GR).
2. Inserisci il valore del configuratore del punto luce PL (il numero dipende dalla funzione).
3. Seleziona se il livello è Montante privato o BUS locale, nel secondo caso inserisci anche i valori I3, I4.

Configurazione progetto

In questa sezione puoi configurare un progetto nuovo oppure modificarne uno esistente.



Inserisci nelle varie zone i dati di configurazione.

LAN

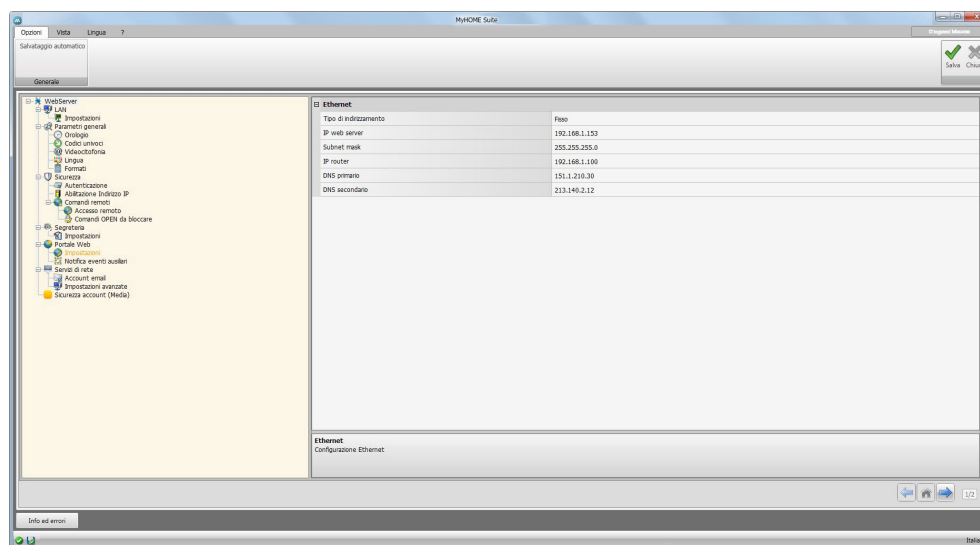
In questa sezione puoi configurare i parametri tecnici per le connessioni di rete.

Ethernet

In questa schermata puoi inserire i parametri di connessione alla rete Ethernet.



Prima di modificare i valori di default, contatta l'amministratore di rete. Valori errati, oltre a non rendere il servizio attivo, possono causare malfunzionamenti nella comunicazione di altre apparecchiature di rete.



Configurazione:

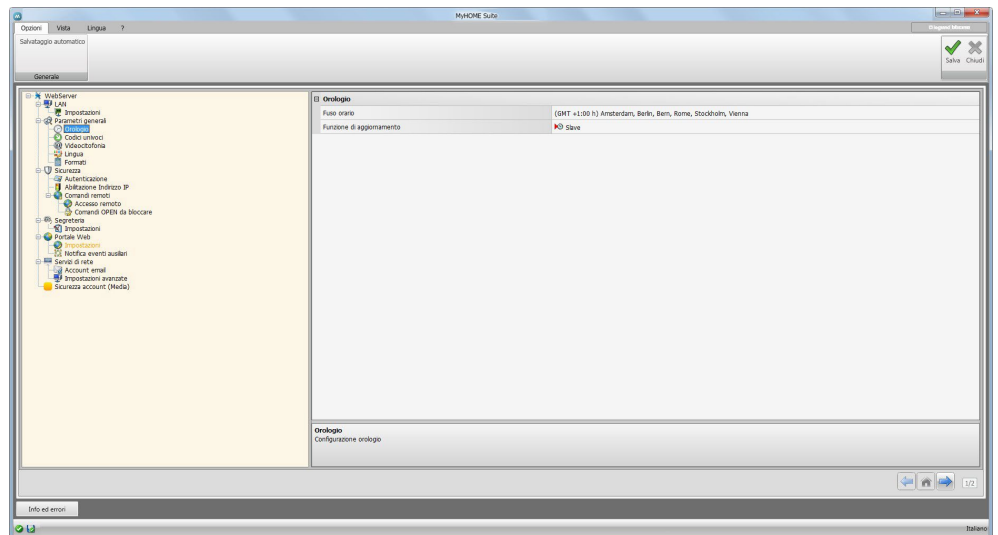
- **Tipo di indirizzamento:** seleziona se l'indirizzo è di tipo fisso (in questo caso è necessario inserire i parametri sottoriportati), o di tipo dinamico DHCP.
- **IP web server e Subnet mask:** inserisci i parametri tipici delle reti con protocollo TCP/IP, necessari all'individuazione del dispositivo all'interno della rete locale.
- **IP router:** Inserisci l'indirizzo IP dell'eventuale router. Nel caso esista un router è obbligatorio compilare il campo per garantire i Servizi in uscita, come l'invio di e-mail.
- **DNS primario e DNS secondario:** Inserisci l'indirizzo IP primario e secondario dell'Internet Service Provider (ISP) forniti all'atto della sottoscrizione dell'abbonamento.

Parametri generali

In questa sezione puoi configurare i parametri generali del dispositivo.

Orologio

In questa schermata puoi inserire i parametri per la gestione dell'ora a cui fanno riferimento il dispositivo e l'impianto (funzione Master attiva).

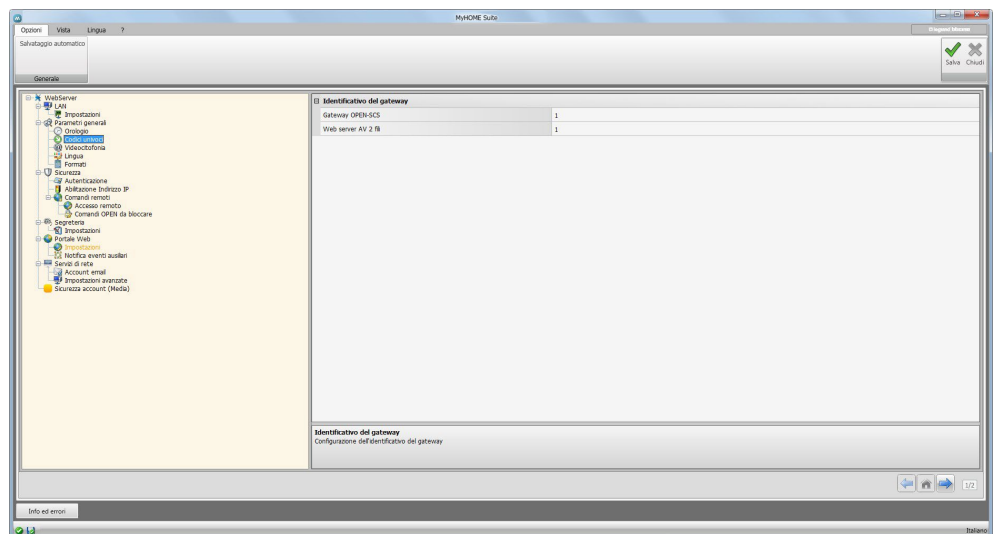


Configurazione:

- **Fuso orario:** inserisci il fuso orario locale.
- **Funzione di aggiornamento:** definisci se il dispositivo è "Master" di sincronizzazione oraria dell'impianto, cioè se l'orologio interno del dispositivo verrà utilizzato da altri dispositivi nell'impianto MyHOME come riferimento per l'ora.

Codici univoci

In questa schermata puoi configurare l'identificativo del gateway.

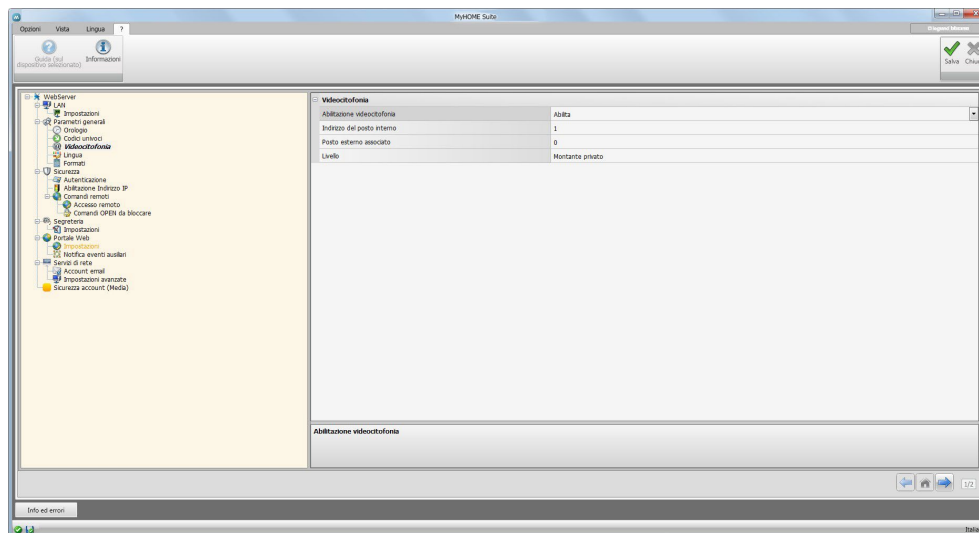


Configurazione:

- **Gateway OPEN-SCS:** Inserisci un numero identificativo univoco per la funzione di gateway OPEN-SCS.
- **Web server AV 2 fili:** Inserisci un numero identificativo univoco per la funzione di Web Server.

Videocitofonia

In questa schermata puoi inserire l'indirizzo del Posto Interno da associare al Web Server.

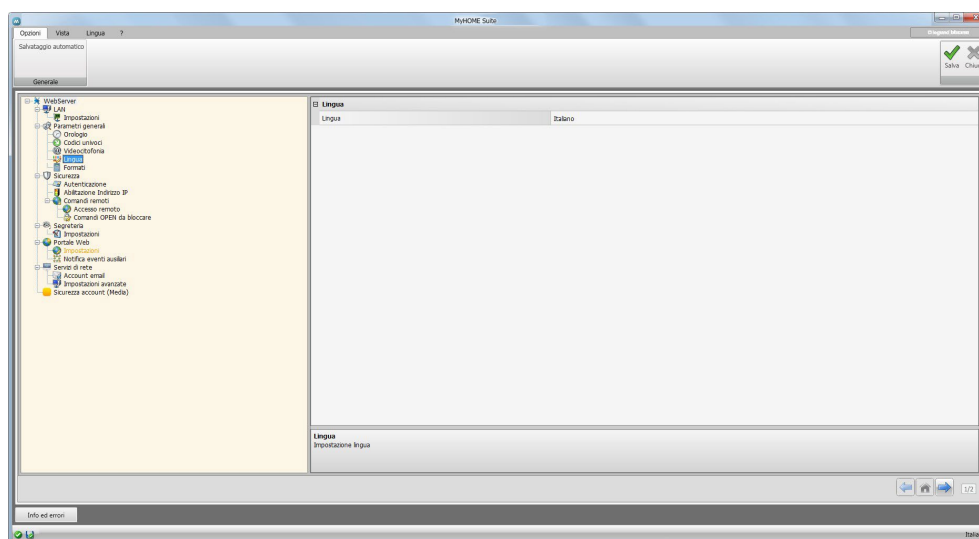


Configurazione:

- **Abilitazione videocitofonia:** In presenza di impianto videocitofonico 2 fili puoi abilitarne la gestione da remoto tramite Web Server.
- **Indirizzo Posto Interno:** inserisci l'indirizzo del del Web Server come Posto interno aggiuntivo dell'appartamento
Il campo può comprendere valori tra 0 e 99.
- **Posto esterno associato:** inserisci l'indirizzo impiantistico del posto esterno
- **Livello:** indica se il posto interno è collegato ad un montante privato o pubblico

Lingua

In questa schermata puoi selezionare la lingua per le pagine web di controllo e gestione remota dell'impianto.

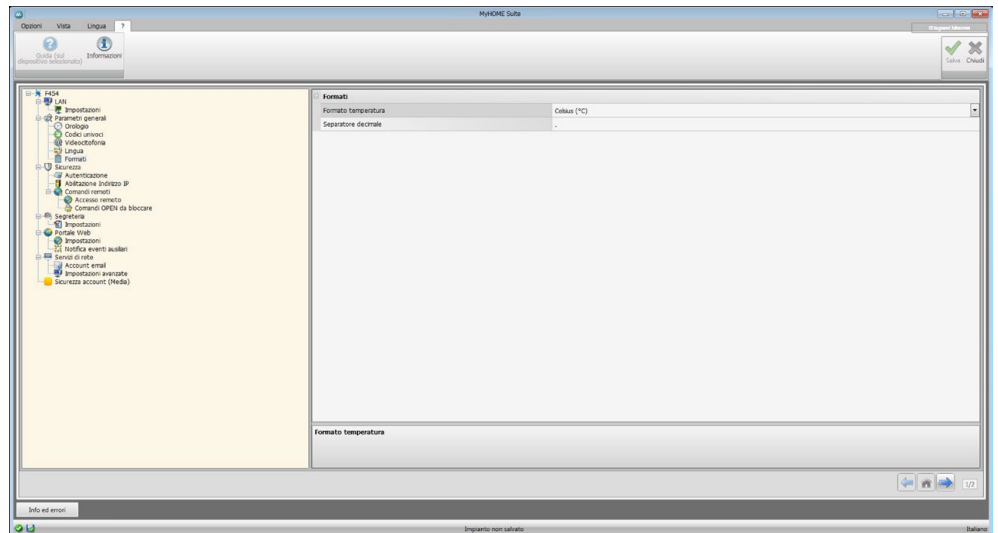


Configurazione:

- **Lingua:** seleziona la lingua nella quale verranno visualizzate le pagine web.

Formati

In questa schermata puoi selezionare il formato della temperatura ed il separatore decimale.



Configurazione:

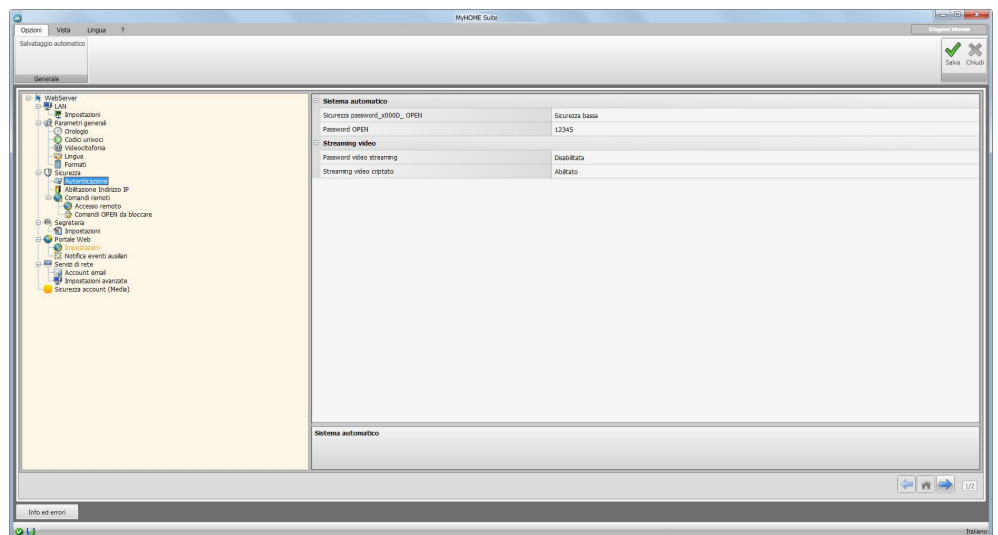
- **Formato temperatura:** scegli se impostare i gradi Celsius (°C) o i gradi Fahrenheit (°F).
- **Separatore decimale:** Indica il separatore decimale (punto o virgola) in funzione del Paese di utilizzo.

Sicurezza

In questa sezione puoi impostare i parametri relativi alla sicurezza della trasmissione dei dati sul Web.

Autenticazione

In questa schermata puoi impostare login e password per l'accesso alle pagine web ed altri servizi.



Sicurezza password

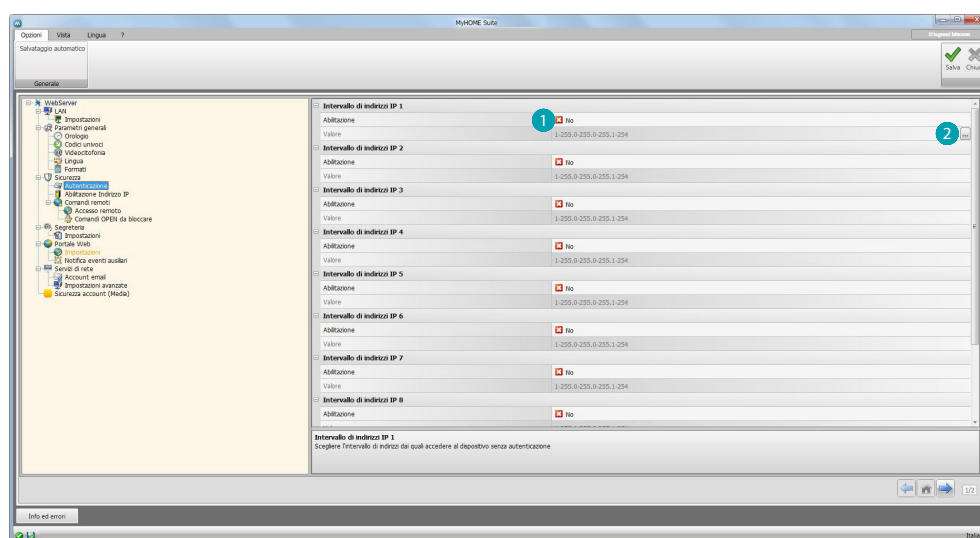
- **Sicurezza bassa (password OPEN):** è l'impostazione di base, la password deve essere composta da 5 a 9 numeri, questo tipo di impostazione non garantisce alti livelli di protezione.
- **Sicurezza alta (password HMAC):** Questa impostazione garantisce una sicurezza elevata; la password deve essere composta sia da numeri che lettere e deve essere di almeno 5 caratteri ed un massimo di 16. Con questo tipo di password alcuni dispositivi che non sono in grado di gestirla potrebbero non funzionare correttamente.

Streaming video

- **Password video streaming:** i contenuti video trasmessi dal web server possono essere protetti tramite password che deve essere impostata anche sull'applicazione che richiede la visione delle immagini, la password sarà la stessa Password OPEN o HMAC impostata precedentemente.
- **Streaming video criptato:** una ulteriore sicurezza è la possibilità di criptare i contenuti video; in questo caso la trasmissione risulterà più lenta a vantaggio di maggior sicurezza.

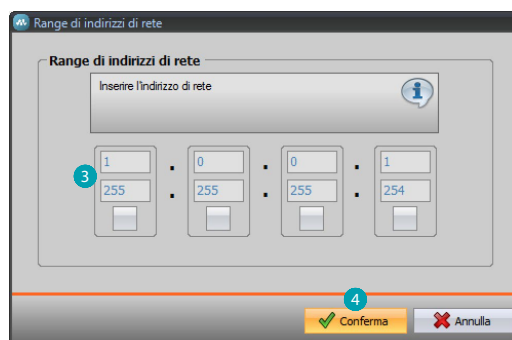
Abilitazione indirizzi IP

In questa schermata puoi inserire fino a 10 range di indirizzi IP abilitati alla connessione al dispositivo senza doversi identificare tramite password OPEN o HMAC.



Procedura:

1. Abilita l'intervallo di indirizzi IP.
2. Clicca il tasto .



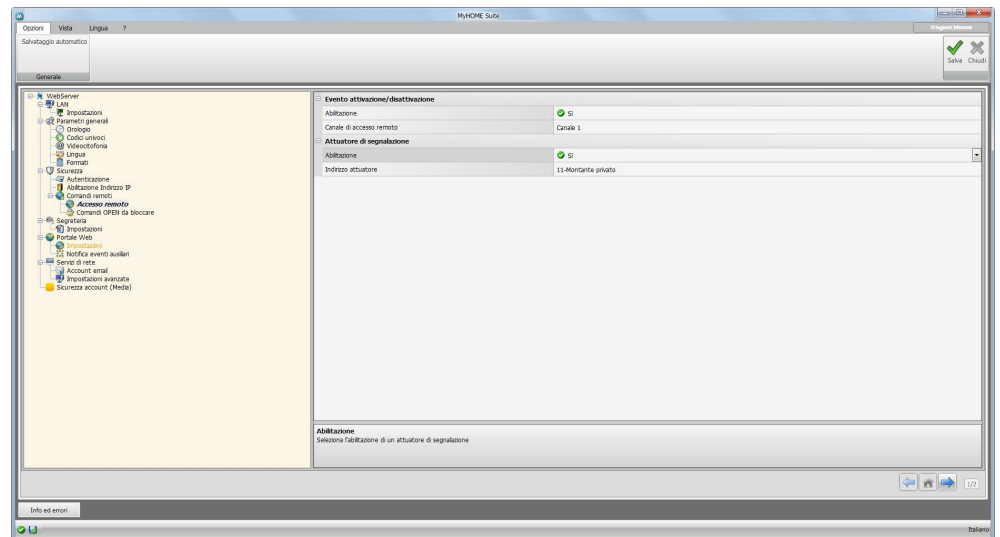
3. Inserisci il range di indirizzi di rete.
4. Conferma.

Comandi remoti

In questa schermata puoi impostare i parametri per regolare l'accesso da remoto.

Accesso remoto

In questa schermata puoi, qualora sia richiesto, disabilitare la possibilità di connettersi al dispositivo da remoto. Ciò si realizza impostando il canale ausiliario da cui ricevere il comando.



Configurazione:

Evento di attivazione/disattivazione

- **Abilitazione:** Abilita la possibilità di attivare/disattivare l'accesso remoto al Web Server tramite un canale ausiliario.
- **Canale di accesso remoto:** Inserisci il canale ausiliario di attivazione/disattivazione.



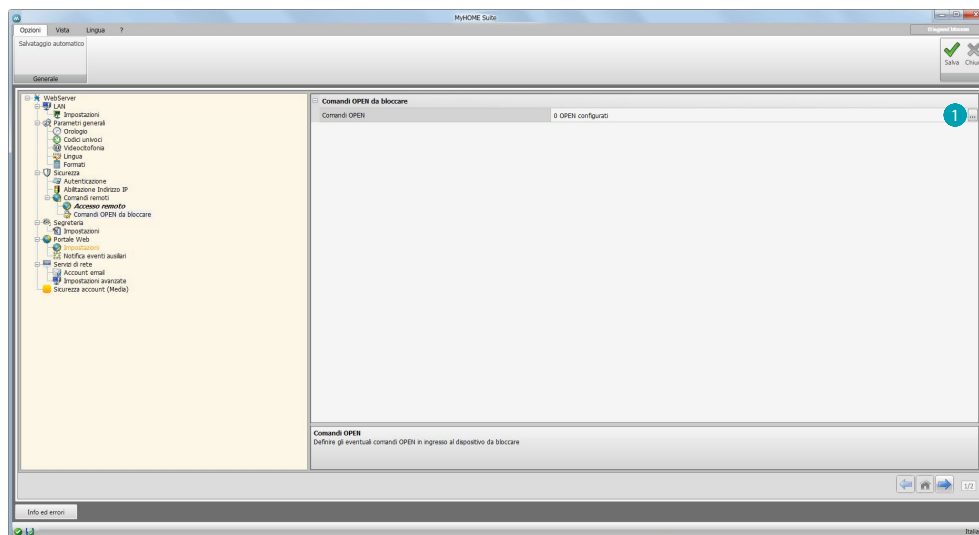
Disattivando l'accesso remoto, il dispositivo non sarà più raggiungibile. L'unico modo per riattivarlo è agire sull'attuatore corrispondente per riportare lo stato del canale ausiliario su OFF.

Attuatore di segnalazione


- **Abilitazione:** Abilita un punto luce da utilizzare come attuatore di segnalazione di attivazione/disattivazione dell'accesso remoto. Lo stato dell'attivazione può essere visualizzato tramite l'accensione di un segnalatore luminoso comandato da un attuatore del sistema Automazione.
- **Indirizzo attuatore:** Inserisci l'indirizzo SCS dell'attuatore di segnalazione.

Comandi open da bloccare

In questa schermata puoi bloccare l'invio di alcuni comandi in ingresso al dispositivo. La definizione dei comandi interdetti (max 20) si effettua inserendoli nell'apposita area secondo il protocollo "Open Web Net".



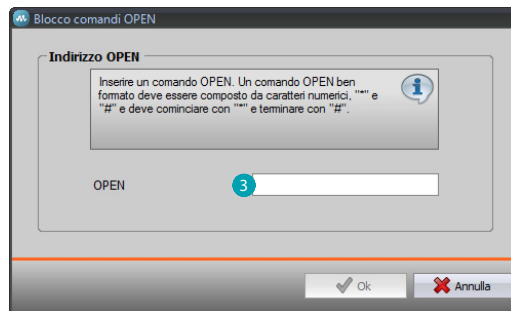
Procedura:

1. Clicca il tasto  per inserire il comando, puoi scegliere tra due modalità:

Manuale



2. Clicca per l'inserimento manuale.



3. Inserisci direttamente il comando OPEN da bloccare.

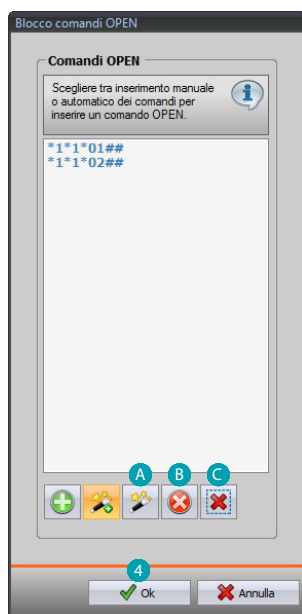
Tramite wizard



2. Clicca per l'inserimento guidato.



3. Definisci automaticamente il comando che intendi bloccare, selezionando nell'apposita schermata: il sistema (Scenari, Luci o Automazione), l'azione (varia in base al sistema) e l'indirizzo SCS.

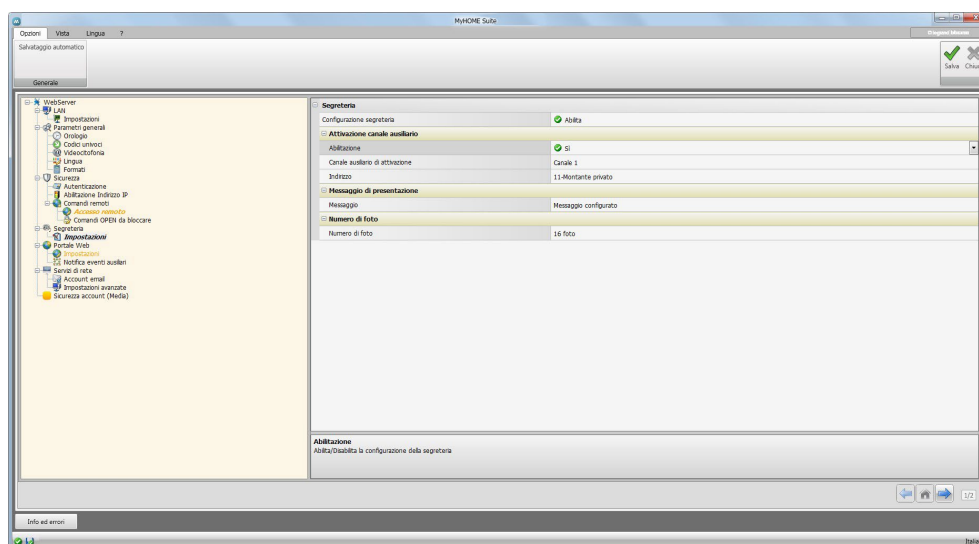


4. Clicca OK.

Puoi inoltre modificare il comando **A**, eliminarlo **B**, oppure eliminare tutti i comandi **C**.

Segreteria - Impostazioni

In questa schermata puoi abilitare e configurare la funzione segreteria Videocitofonica presente nella pagina web relativa.

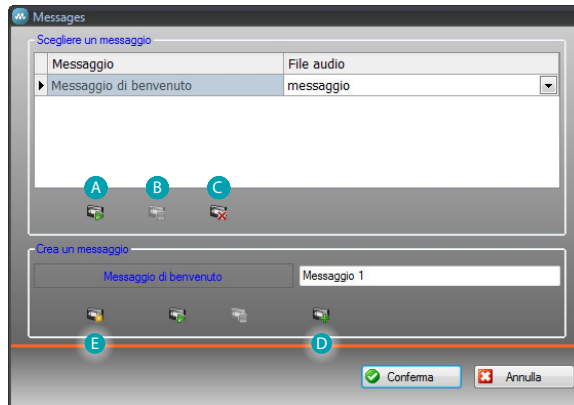


Nota: questa funzione potrebbe non essere supportata dai posti esterni prodotti prima del 2012 (dipende dai modelli) e dalle serie MINISFERA e LINEA 2000.

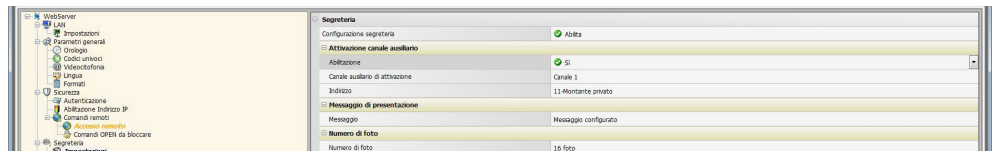
Configurazione:

- **Configurazione segreteria:** Abilita la funzione segreteria Videocitofonica.
- **Abilitazione canale ausiliario:** Abilitando l'attivazione da canale ausiliario puoi utilizzare un comando per attivare/disattivare la segreteria ed inserire una segnalazione luminosa dello stato di attivazione.
- **Canale ausiliario di attivazione:** Seleziona il Canale ausiliario di attivazione utilizzato dal dispositivo di comando, per l'attivazione/disattivazione locale della "Segreteria Videocitofonica".

- **Indirizzo:** Clicca per **Inserire l'indirizzo SCS** dell'attuatore di segnalazione di stato della segreteria.
- **Message:** Seleziona uno dei file (.wav) preregistrato, oppure registra un nuovo messaggio.
Utilizza i pulsanti presenti nella maschera per:



- A** Ascoltare il messaggio selezionato
- B** Fermare la riproduzione o la registrazione del messaggio
- C** Cancellare il file selezionato
- D** Archiviare un nuovo messaggio
- E** Registrare un nuovo messaggio

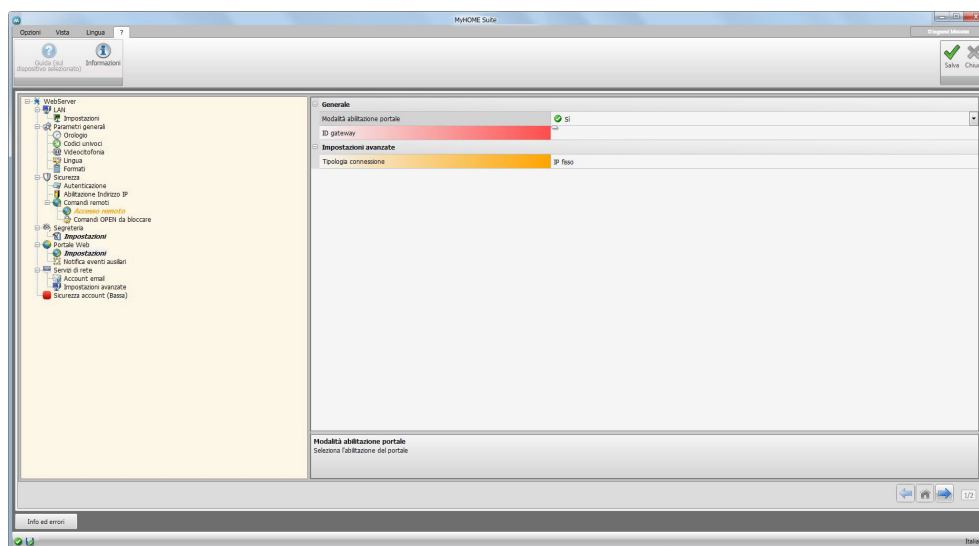


- **Numero di foto:** Seleziona il numero di immagini che la telecamera del posto esterno videocitofonico invierà al dispositivo. Puoi selezionare da 1 a 16 fotogrammi.
Se è attiva l'opzione "Servizio Email", le immagini giungeranno all'utente come allegati ad un messaggio di posta elettronica.

Portale WEB

Impostazioni

In questa schermata, abilitando la voce “Abilitazione portale”, puoi inserire l’ID Gateway del Portale MyHOME_Web e completare la configurazione tramite le sezioni “Parametri di connessione” e “Notifica eventi ausiliari”.

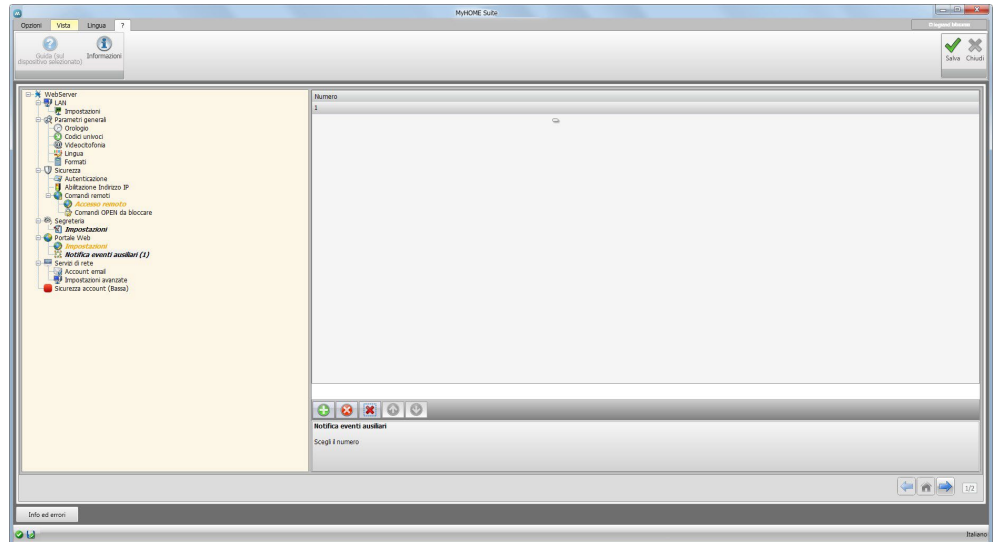


Configurazione:






- **Abilitazione portale:** Abilita/Disabilita la connessione al Portale MyHOME_Web.
- **ID gateway:** Inserisci il codice identificativo impianto del portale.
- **Tipologia di connessione:**
 Seleziona il tipo di connessione:
 - **IP fisso:** selezionalo se l’ISP (Internet service provider) fornisce un indirizzo IP fisso; sarà necessario impostare sul proprio modem router le porte di accesso per il Portale MyHOME_Web
 - **IP dinamico:** selezionalo se l’ISP (Internet service provider) fornisce un indirizzo IP dinamico; sarà necessario impostare sul proprio modem router le porte di accesso per il Portale MyHOME_Web
 - **Connessione attiva del Web Server (WAC):** In reti private in cui l’impianto non è direttamente raggiungibile da Internet (ex: Fastweb) o vi siano Router non configurabili, per usufruire del servizio MyHOME_Web devi impostare la modalità di connessione WAC (Connessione Attiva del Web Server) nella configurazione del Web Server e dell’impianto sul Portale.

Notifica eventi ausiliari

In questa schermata puoi selezionare, tra gli eventi generati sui canali ausiliari dai dispositivi Automazione e Antifurto, quali inviare al Portale MyHOME_Web.



Gestione oggetti

-  Aggiunge un oggetto
-  Elimina un oggetto
-  Elimina tutti gli oggetti
-  Sposta l'oggetto su
-  Sposta l'oggetto giù

Configurazione:

- **Numero:** Inserisci il numero del canale da cui inviare informazioni al portale.

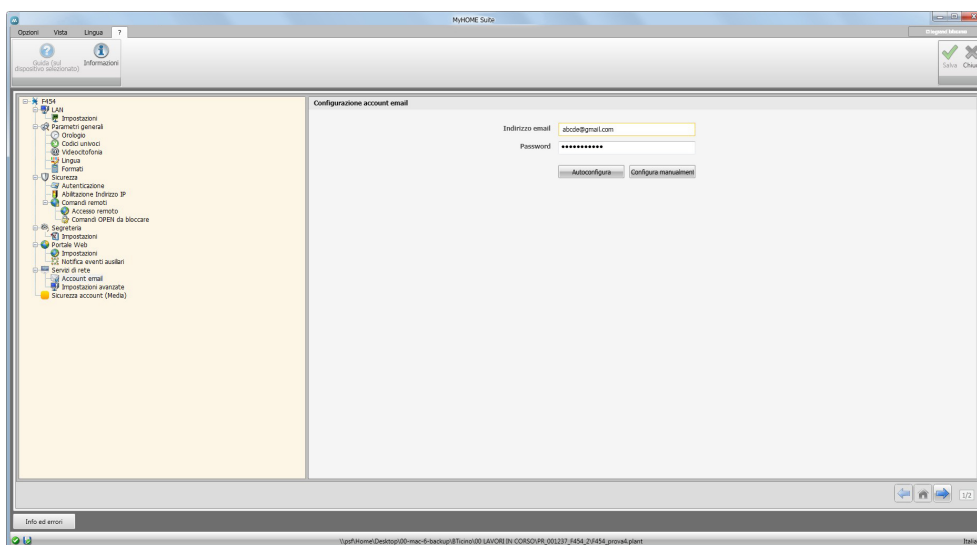
Servizi di rete

Account mail

In questa schermata puoi impostare la configurazione dell'account di posta elettronica da utilizzare per la comunicazione di eventi relativi all'impianto. L'impostazione può essere effettuata in due modalità:

Autoconfigura

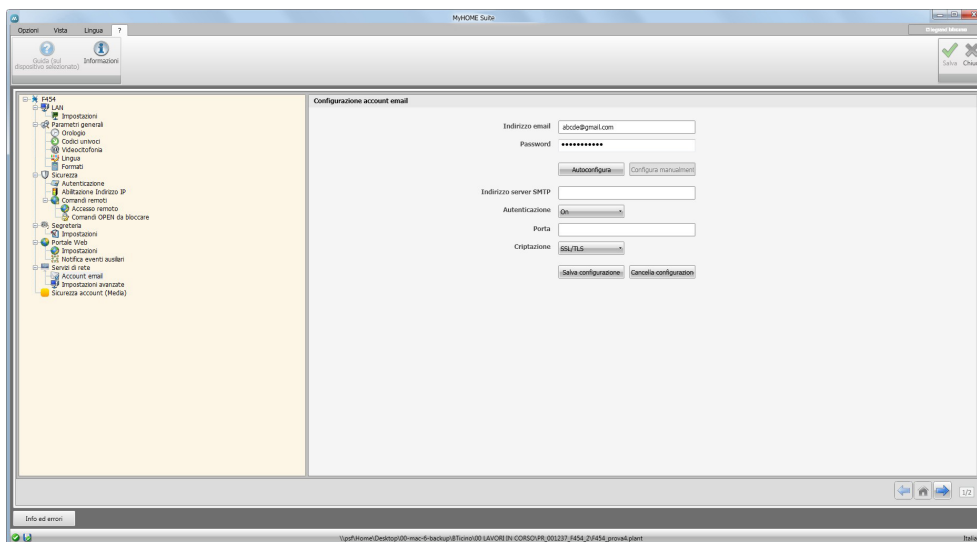
Per i gestori di mail più diffusi è sufficiente inserire l'indirizzo di posta e la password e utilizzare l'opzione **Autoconfigura** per completare l'operazione



Se l'Autoconfigurazione non risultasse sufficiente utilizza l'opzione **Configura Manualmente**

Configura manualmente

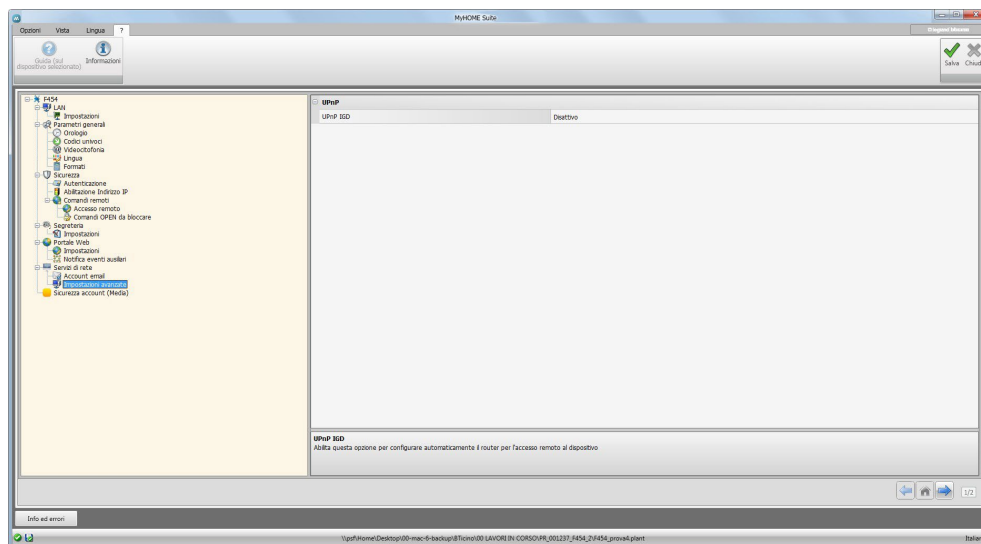
In questo caso è necessario inserire manualmente tutti i parametri necessari; per conoscerli fai riferimento al tuo ISP Internet Service Provider.



Impostazioni avanzate

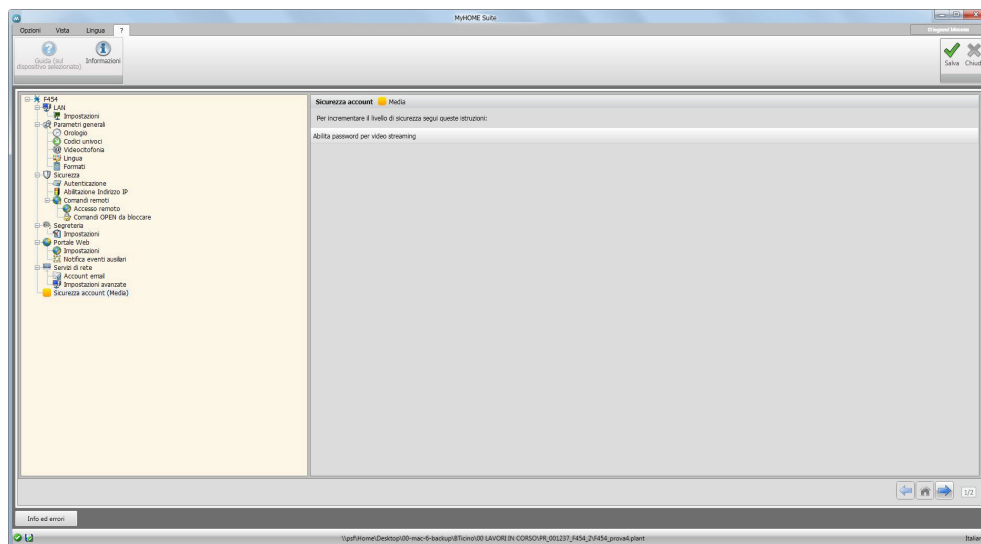
UPnP IGD

Abilita la funzione per la connessione diretta al Web Server senza necessità di alcun intervento di configurazione sul proprio router (verifica che il router supporti la funzionalità).




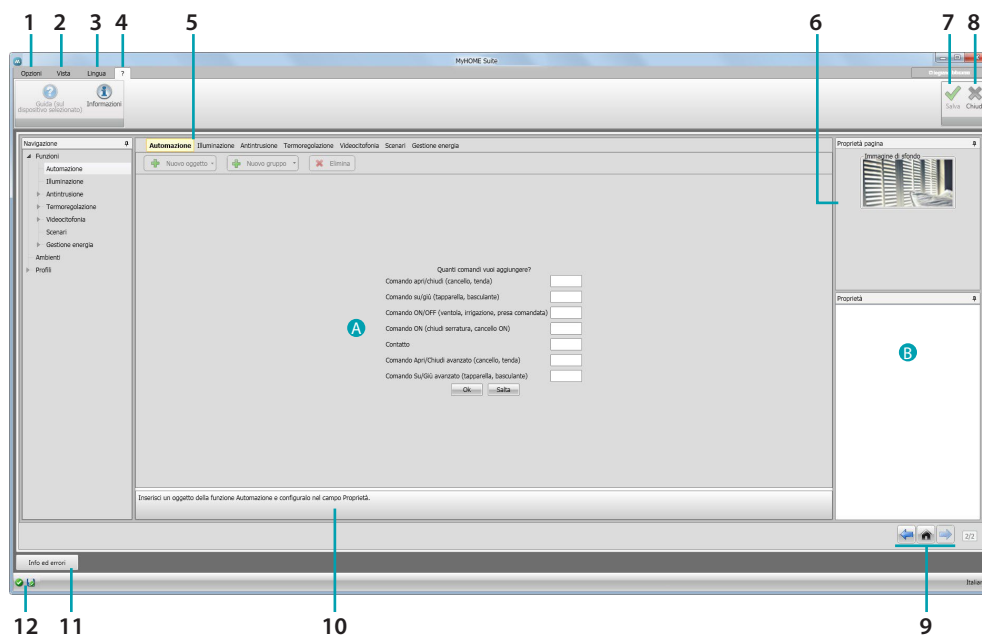
Sicurezza account

Questa funzione dà l'indicazione del livello di sicurezza della connessione e fornisce suggerimenti su come migliorarla.



Configurazione dei sistemi

Dopo aver effettuato la configurazione del Web Server, cliccando  accedi all'area di composizione dei sistemi del tuo impianto MyHOME, nella quale puoi selezionare gli oggetti che li compongono **A** e procedere alla loro configurazione **B**.



1. Opzioni.



Attiva il salvataggio automatico

2. Vista.



Visualizza/nasconde gli oggetti configurati



Visualizza/nasconde la zona Info ed errori



Riporta alle impostazioni di default

3. Lingua.

Selezione della lingua di interfaccia del software

4. Visualizza le icone Guida (Manuale Software) e informazioni sul software .

5. Barra funzioni.

6. Riquadro selezione sfondo pagina.

7. Salva il progetto.

8. Chiude e torna nell'Area globale.

9. Pulsanti di spostamento fra le pagine.



Spostamento fra le pagine di configurazione



Spostamento alla pagina iniziale

10. Descrizione funzioni.

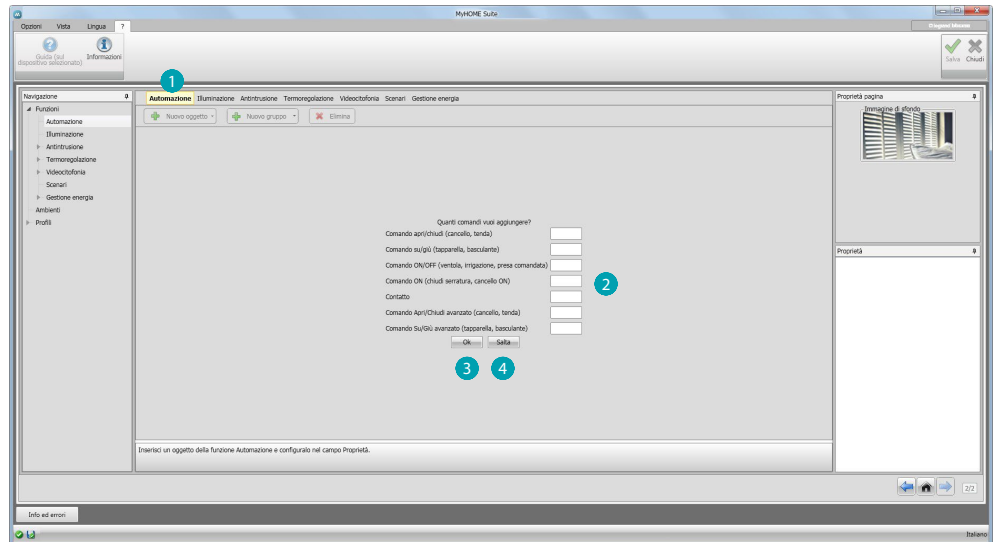
11. Apre la zona in cui vengono visualizzati gli eventuali messaggi di informazione o di errore.

12. Visualizzazione salvataggio file e percorso dove è salvato.

Configurazioni comuni

Composizione guidata

Indipendentemente dal sistema a cui appartengono, l'inserimento degli oggetti avviene tramite proposte di composizione.



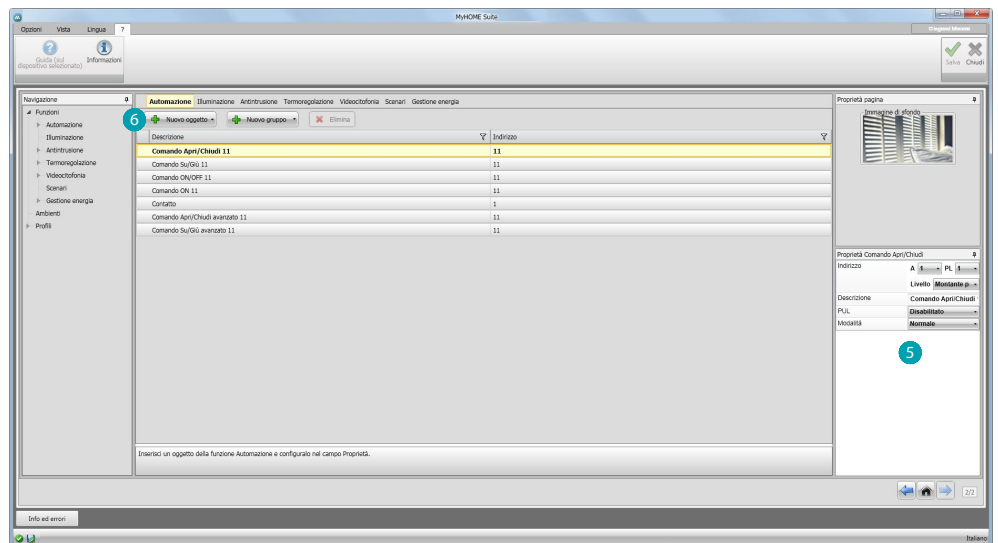
Seleziona il sistema **1** ed inserisci il numero degli oggetti del sistema selezionato che compongono il tuo impianto **2**.

Clicca per confermare e passare alla configurazione degli oggetti inseriti **3**;
oppure:

clicca per saltare la procedura guidata e rimandare ad un secondo momento l'inserimento degli oggetti **4**.

La procedura guidata esegue una prima configurazione assegnando agli oggetti degli indirizzi coerenti.

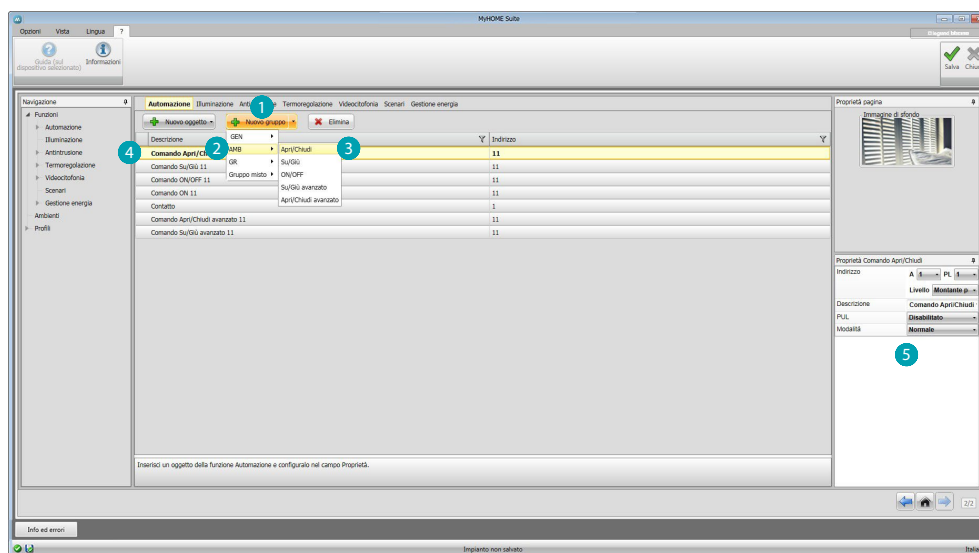
Inserimento manuale



Puoi modificare la configurazione degli oggetti nell'apposita area **5** ed inserirne di nuovi **6**.

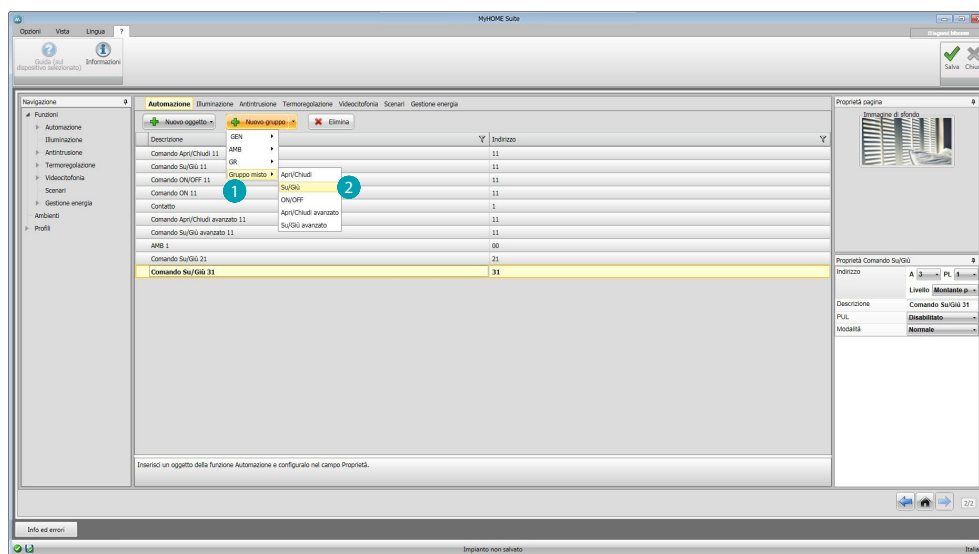
Gruppi

In alcuni sistemi puoi raggruppare gli oggetti tramite l'utilizzo di gruppi. I gruppi possono essere di due tipi, nel primo tipo puoi creare un gruppo di oggetti (con un legame di funzione), a cui inviare un comando generale, di ambiente o di gruppo, es: comando ambiente 3 apri/chiudi.

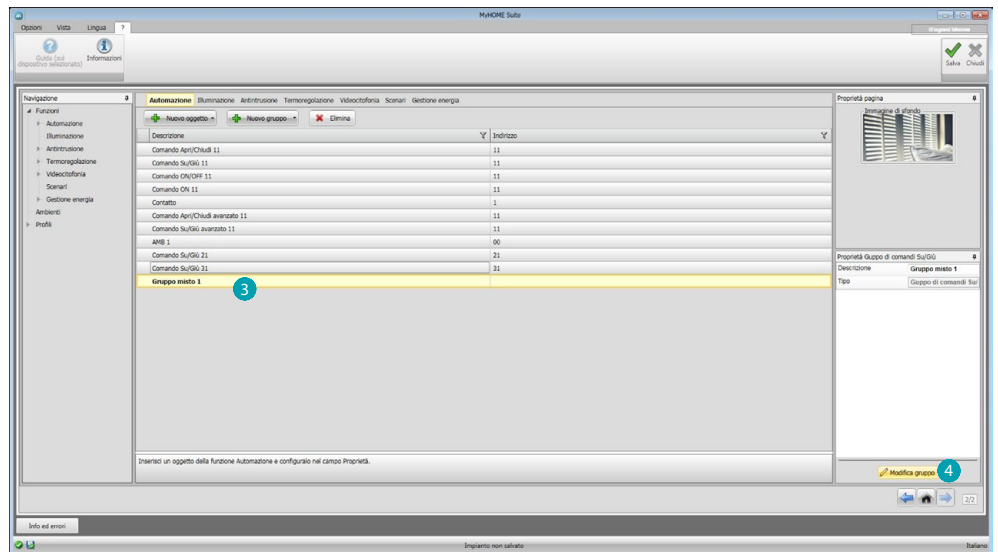


Clicca per creare un gruppo ①, quindi seleziona dal menù a tendina il comando da inviare ② e seleziona la tipologia di oggetti ③.
Dopo averlo creato cliccalo ④ e configuralo ⑤.

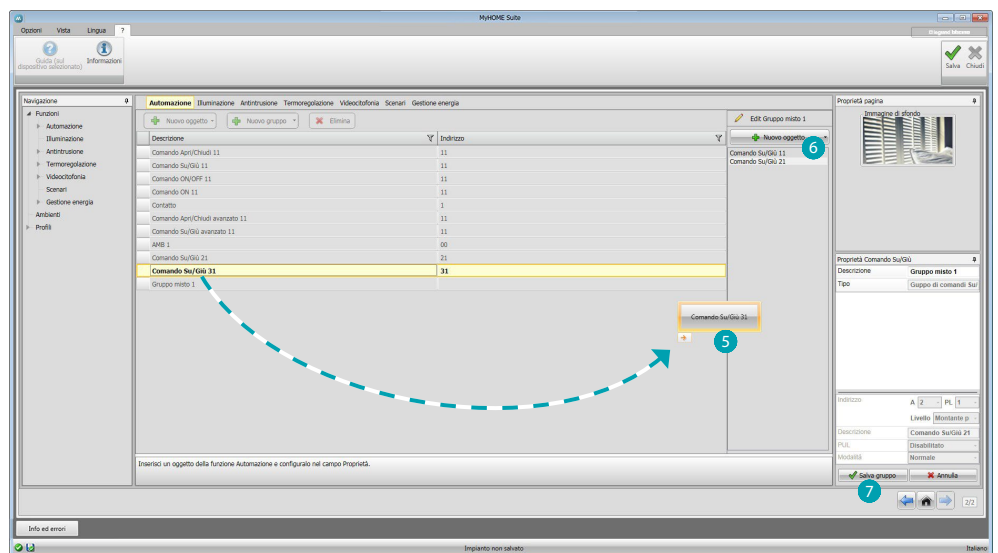
Il secondo tipo è il gruppo misto, cioè puoi creare un gruppo di oggetti (con un legame di funzione), ma appartenenti ad ambienti o gruppi diversi. es: comando su/giù di tutte le tapparelle del lato nord, che sono configurate in ambienti differenti, per esempio ambiente 1 ambiente 2 e ambiente 3.



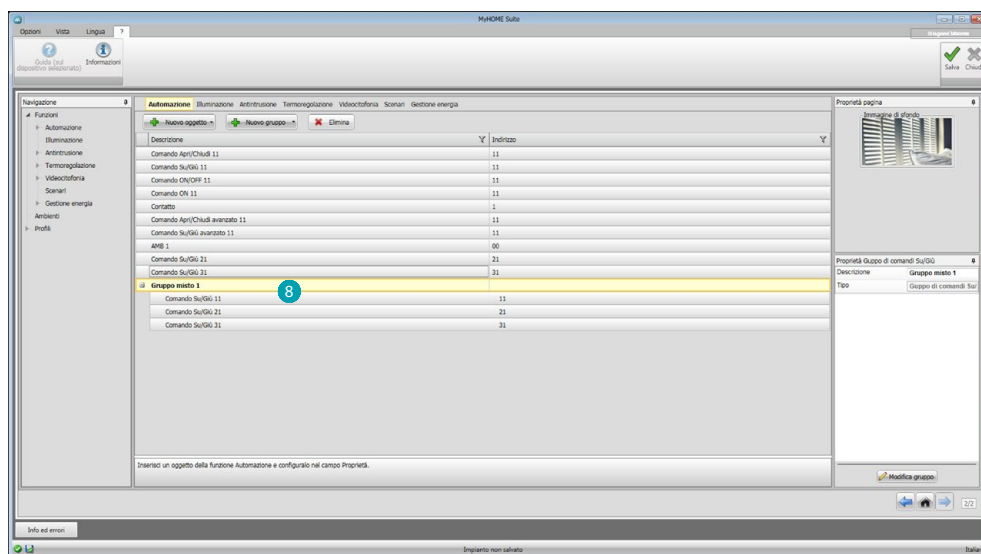
Seleziona per creare un gruppo misto ① e seleziona la funzione ②.



Clicca il gruppo **3**, quindi clicca **4** per aggiungere oggetti al gruppo.



Trascina gli oggetti tra quelli disponibili (stessa funzione) nell'area gruppo **5**.
 Puoi anche aggiungere degli oggetti nuovi, cioè non obbligatoriamente configurati in precedenza, ma presenti sull'impianto **6**.
 Clicca **7** per salvare il gruppo.



Clicca **8** per visualizzare i componenti del gruppo.

Funzioni

In questa sezione sono presenti gli oggetti, divisi per sistema, che, opportunamente configurati, saranno gestibili da remoto tramite il Web Server.

[AUTOMAZIONE](#)

[ILLUMINAZIONE](#)

[ANTINTRUSIONE](#)

[TERMOREGOLAZIONE](#)

[VIDEOCITOFONIA](#)

[SCENARI](#)

[GESTIONE ENERGIA](#)

Automazione

In questa sezione puoi inserire, tramite [autocomposizione](#) o [manualmente](#), i seguenti oggetti: Comando Apri/Chiudi (base o avanzato), Comando Su/Giù (base o avanzato), Comando ON/OFF, Comando ON, Contatto.

Hai inoltre la possibilità di raggruppare gli oggetti mediante l'utilizzo dei gruppi.

Comando Apri/Chiudi	Inserisci questi oggetti per attuatori a 3 stati (es. Tapparelle, Basculante, ecc...). Configurando il parametro Modalità puoi decidere se impostare l'attuatore in modalità normale (in questo caso dopo l'attivazione del comando compare il pulsante Stop, cliccalo per interrompere l'azione) oppure in modalità Sicura (il movimento avviene finchè mantieni premuto il pulsante corrispondente).
Comando Su/Giù	
Comando ON/OFF	Inserisci questo oggetto per attuatori a 2 stati (es. Luce, Ventilatore, ecc...).
Comando ON	<p>Tipo Illuminazione Inserisci questo oggetto per attuatori (BUS automazione) ad 1 stato (es. Serratura). Configurando il parametro Tempo puoi impostare la durata dell'impulso (1s/2s).</p> <p>Tipo Videocitofonia Inserisci questo oggetto per attuatori (BUS videocitofonia) ad 1 stato (es. Serratura videocitofonica).</p>
Contatto	Inserisci questo comando per avere una vista sincronizzata dello stato di un contatto (es. Cannello, Finestra, ecc ...).
Comando Apri/Chiudi avanzato	Tutti i comandi di automazione hanno una modalità avanzata che, nel caso l'attuatore installato sia di tipo avanzato, permetterà all'utente di visualizzare la percentuale di apertura e di modificarla tramite le apposite icone + e - .
Comando Su/Giù avanzato	

Gruppi automazione

Funzioni disponibili: Apri/Chiudi, Su/Giù, On/Off

Tipologia comandi disponibili: GEN, AMB, GR, Gruppo misto.

Per la creazione di un gruppo vedi il capitolo [configurazioni comuni/gruppi](#).

Illuminazione

In questa sezione puoi inserire, tramite [autocomposizione](#) o [manualmente](#), i seguenti oggetti: Luce, Dimmer 10, Dimmer 100, Gruppo di Luci, Luce Scala.

Hai inoltre la possibilità di raggruppare gli oggetti mediante l'utilizzo dei gruppi.

Luce	Inserisci questo oggetto per accendere/spengere una luce. Puoi inoltre decidere dopo quanto tempo si spegne la luce selezionandolo dai valori preimpostati o inserendolo direttamente.
Dimmer 10	Inserisci questo oggetto per Accendere/Spengere e regolare l'intensità a 10 livelli di un Dimmer. Puoi inoltre decidere dopo quanto tempo si spegne la luce, selezionandolo dai valori preimpostati.
Dimmer 100	Inserisci questo oggetto per Accendere/Spengere e regolare l'intensità a 100 livelli di un Dimmer. Puoi inoltre impostare il tempo in secondi che impiega la luce per accendersi/spegnersi e dopo quanto tempo si spegne selezionandolo dai valori preimpostati o inserendolo direttamente.
Luce scala	Inserisci questo oggetto per attuare la funzione Luce scala della videocitofonia.

Gruppi illuminazione

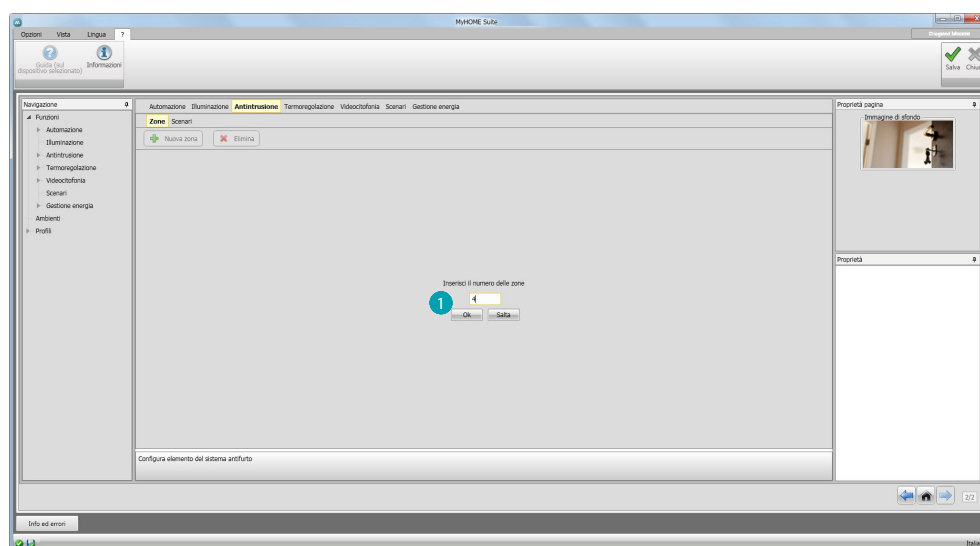
Funzioni disponibili: Luce, Dimmer 10, Dimmer 100.

Tipologia comandi disponibili: GEN, AMB, GR, Gruppo misto.

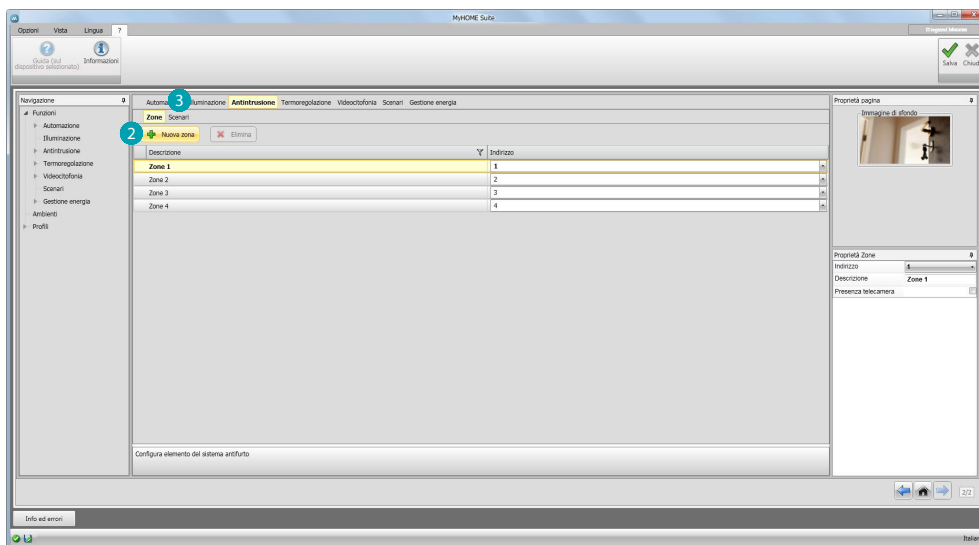
Per la creazione di un gruppo vedi il capitolo [configurazioni comuni/gruppi](#).

Antintrusione

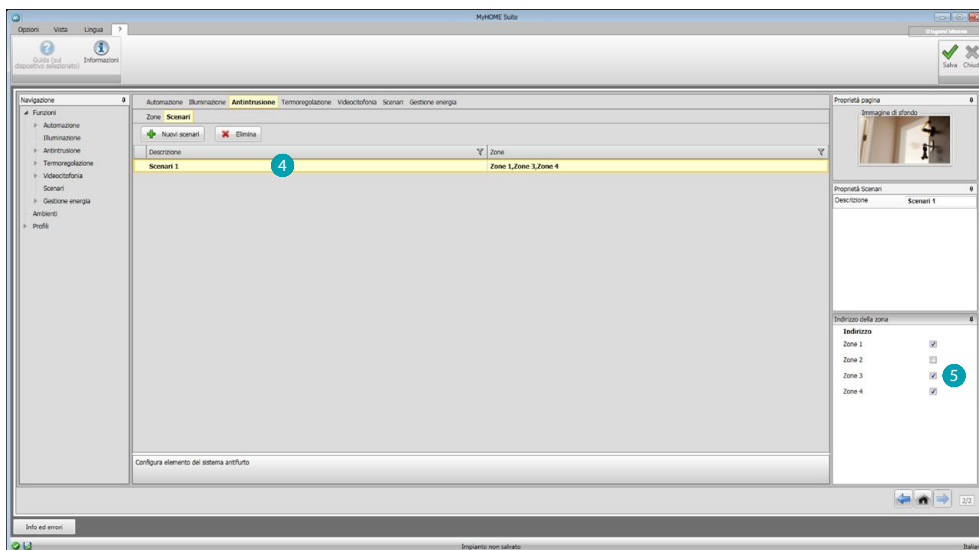
In questa sezione puoi inserire, tramite [composizione guidata](#) o [manualmente](#), le zone che compongono il tuo impianto Antintrusione e creare degli scenari che le raggruppano: in questo modo puoi parzializzare sia le singole zone che i gruppi di zone.



Inserisci una o più zone **1**.



Aggiungi manualmente una nuova zona **2**.
 Clicca per creare uno scenario (gruppo di zone) **3**.



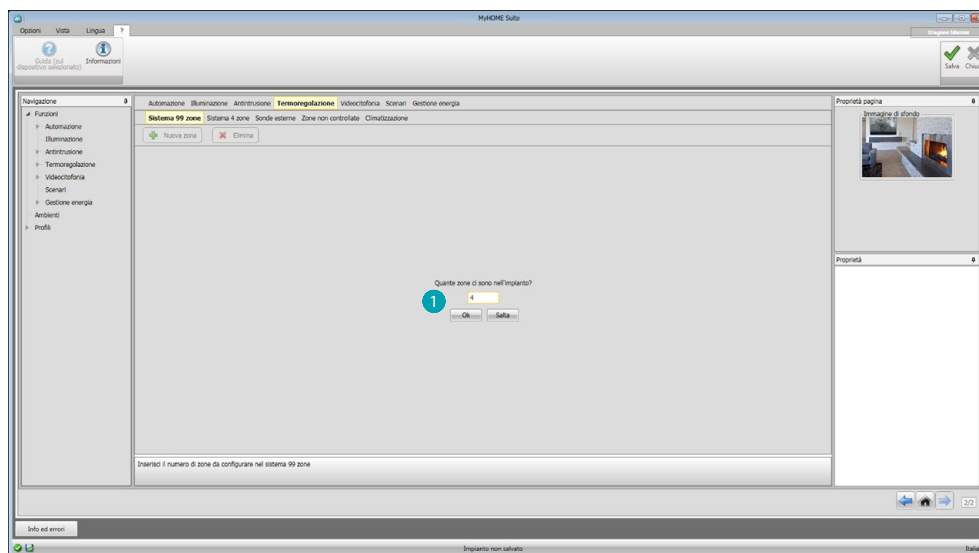
Clicca lo scenario **4** e seleziona le zone da raggruppare nello scenario **5**.

Termoregolazione

In questa sezione puoi inserire, tramite [autocomposizione](#) o [manualmente](#), i seguenti oggetti: Sistema 99 zone, Sistema 4 zone, Sonda esterna, Zona non controllata, Climatizzazione.

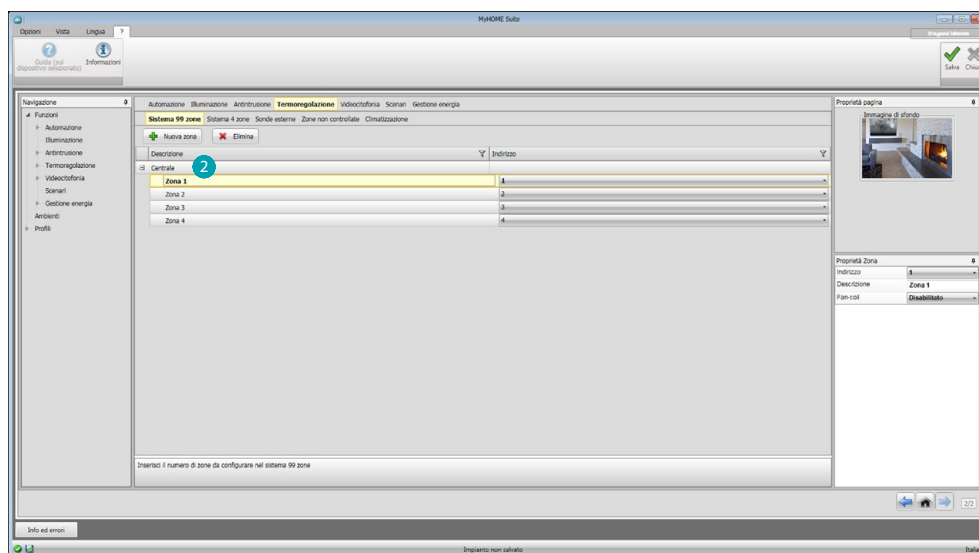
Sistema 99 zone

In questa sezione puoi configurare una centrale termoregolazione 99 zone (selezionando i programmi e gli scenari da visualizzare) e le zone che compongono l'impianto.

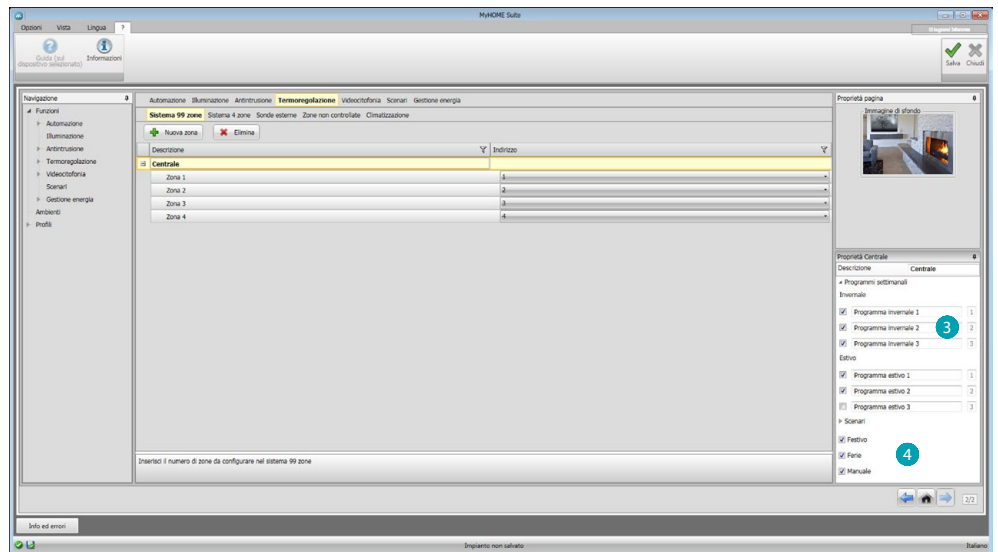


Inserisci il numero di zone presenti nel tuo impianto **1**.

Ora puoi configurare le zone nel campo Proprietà ; per ciascuna zona devi inserire l'indirizzo, se è di tipo Fan-coil ed una eventuale descrizione.



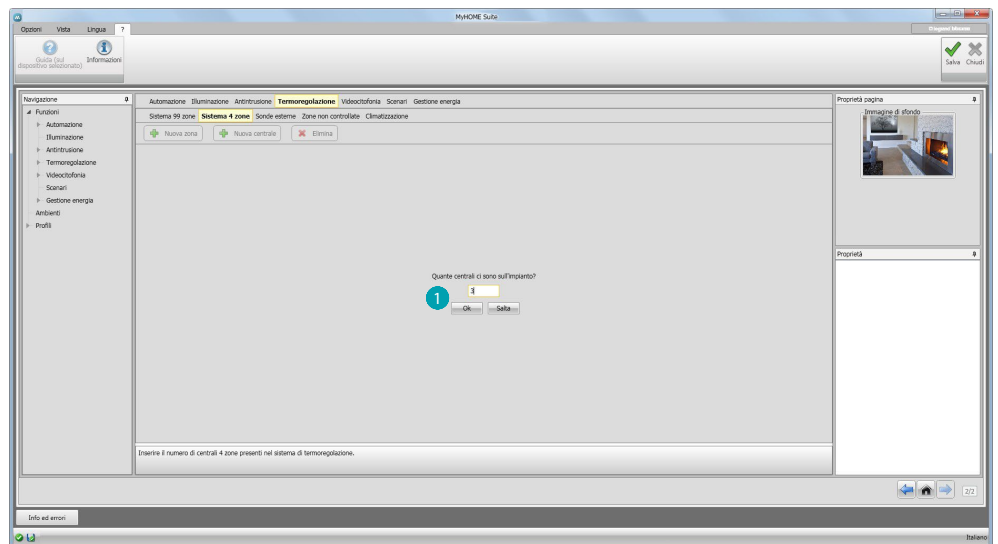
Clicca **2** per impostare programmi e scenari.



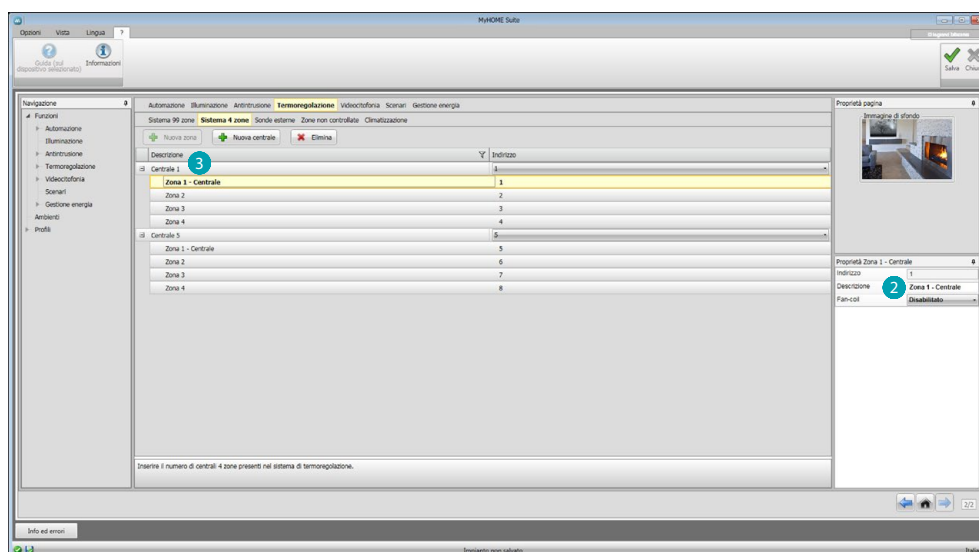
Personalizza la descrizione della centrale e seleziona i programmi **3** e gli scenari **4**, presenti nella stessa, che vuoi rendere disponibili per la gestione da remoto.

Sistema 4 zone

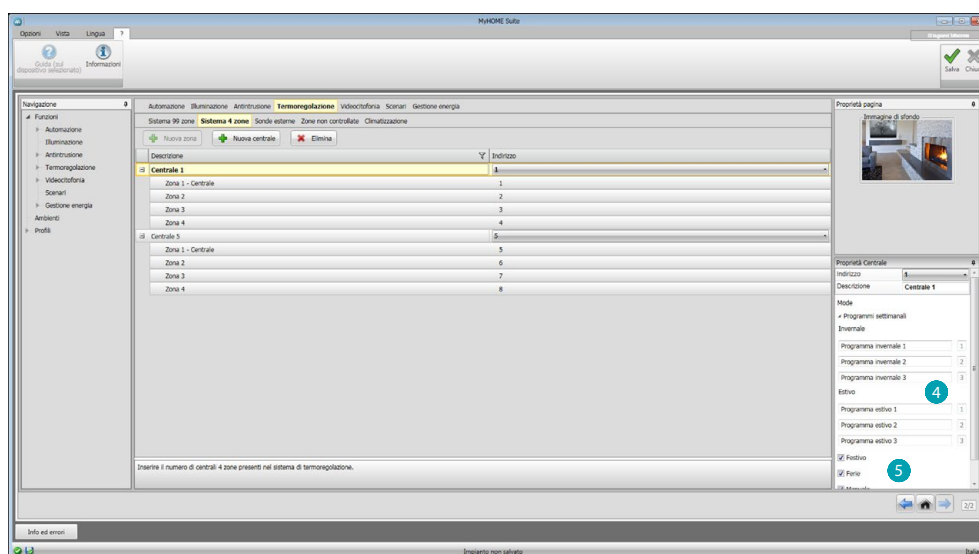
In questa sezione, per ogni centrale 4 zone inserita, puoi gestire le zone e selezionare i programmi a seconda della stagione (Estate/Inverno) da rendere disponibili per la gestione da remoto.



Inserisci il numero di centrali **1**.



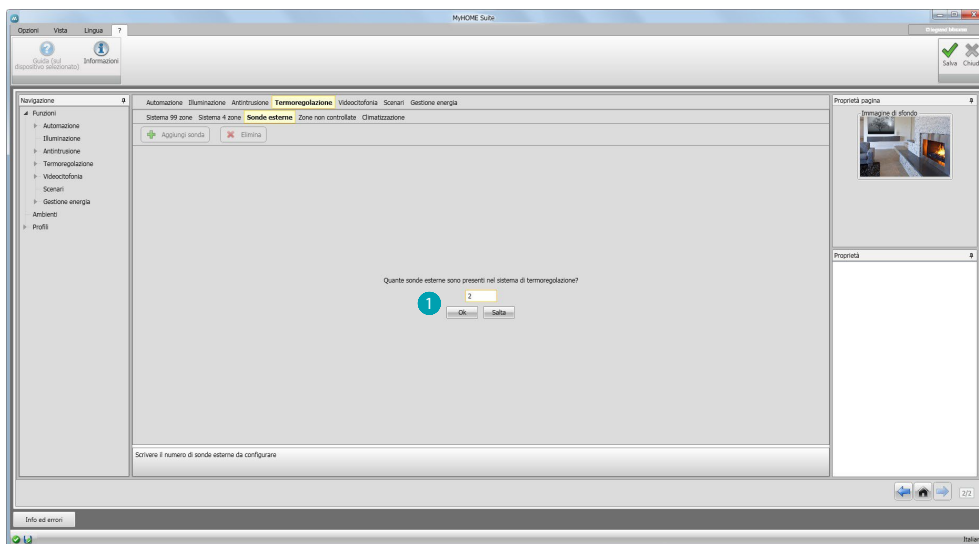
In automatico vengono create 4 zone con gli indirizzi già configurati in base al numero di centrali che hai inserito. Per ciascuna zona devi inserire l'indirizzo, se è di tipo Fan-coil ed una eventuale descrizione nel campo Proprietà **2**.
Clicca **3** per impostare programmi e scenari.



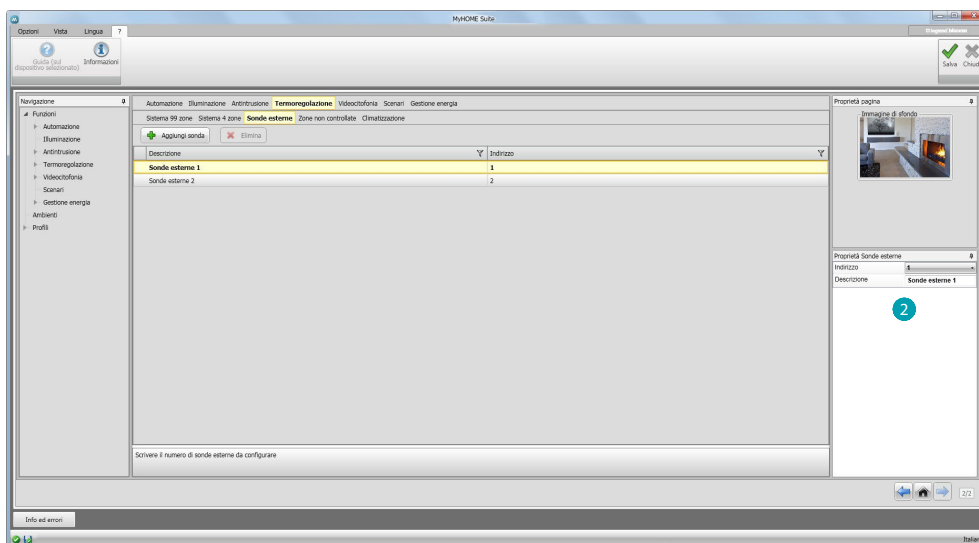
Personalizza la descrizione della centrale e dei programmi **4**, presenti nella stessa, che intendi gestire tramite Web Server.
Puoi inoltre abilitare le modalità di funzionamento della centrale **5**.

Sonde esterne

In questa sezione puoi inserire, tramite [autocomposizione](#) o [manualmente](#), il numero delle sonde radio esterne in modo che, tramite Web Server, puoi visualizzare le temperature da esse misurate.



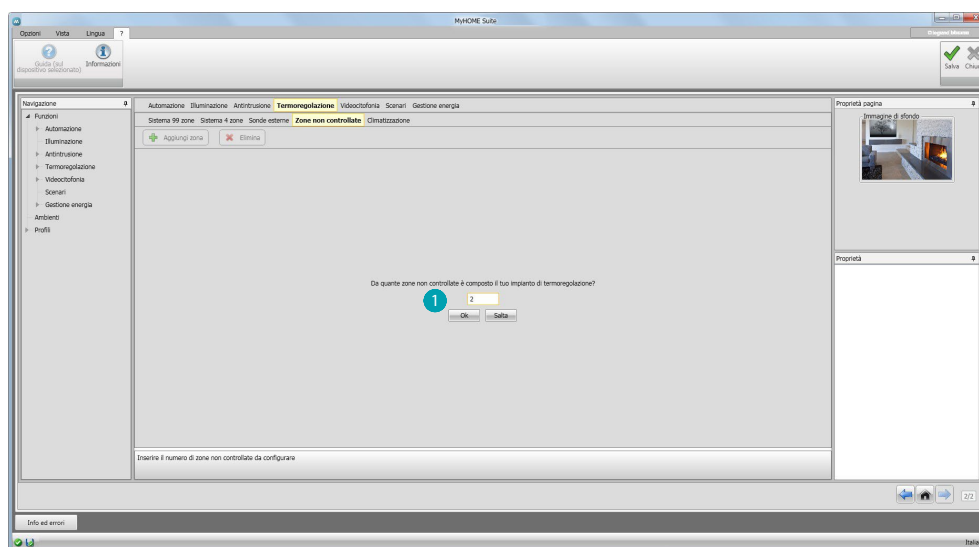
Inserisci il numero delle sonde radio esterne **1**.



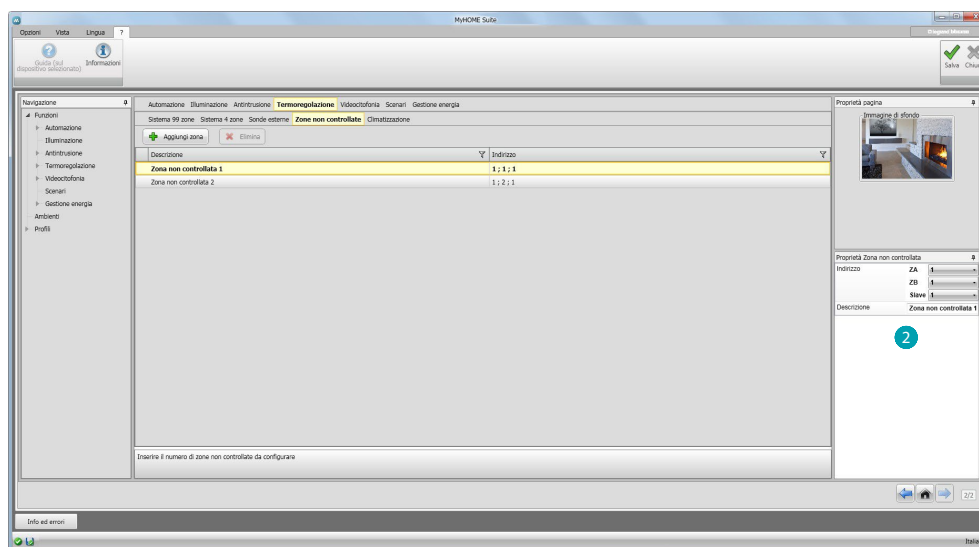
Per ciascuna sonda devi inserire, nel campo Proprietà **2**, l'indirizzo ed una eventuale descrizione.

Zone non controllate

In questa sezione puoi inserire, tramite [autocomposizione](#) o [manualmente](#), il numero delle Zone non controllate per visualizzare la temperatura misurata dalle sonde installate in zone non controllate dalla centrale.



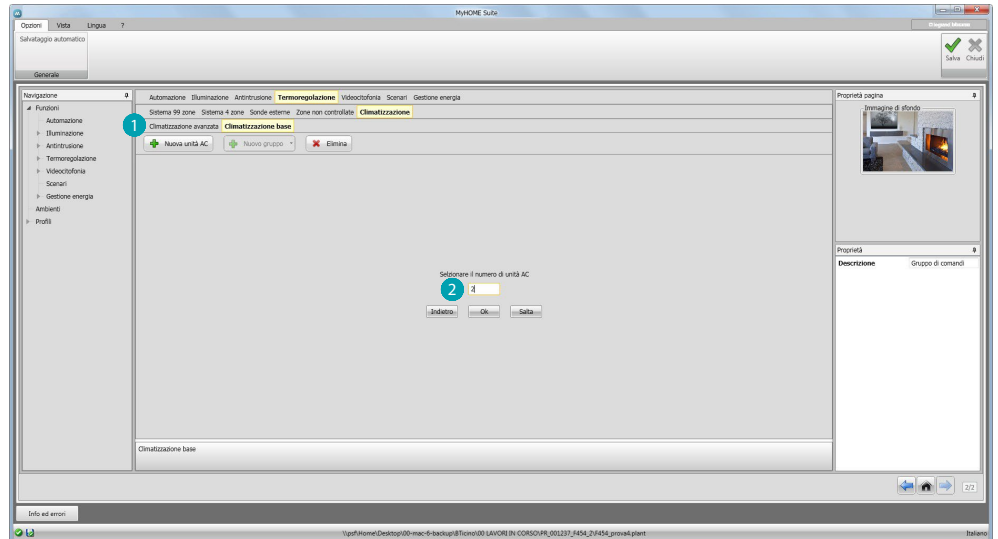
Inserisci il numero delle Zone non controllate **1**.



Per ciascuna zona devi inserire, nel campo Proprietà **2**, l'indirizzo ed una eventuale descrizione.

Climatizzazione

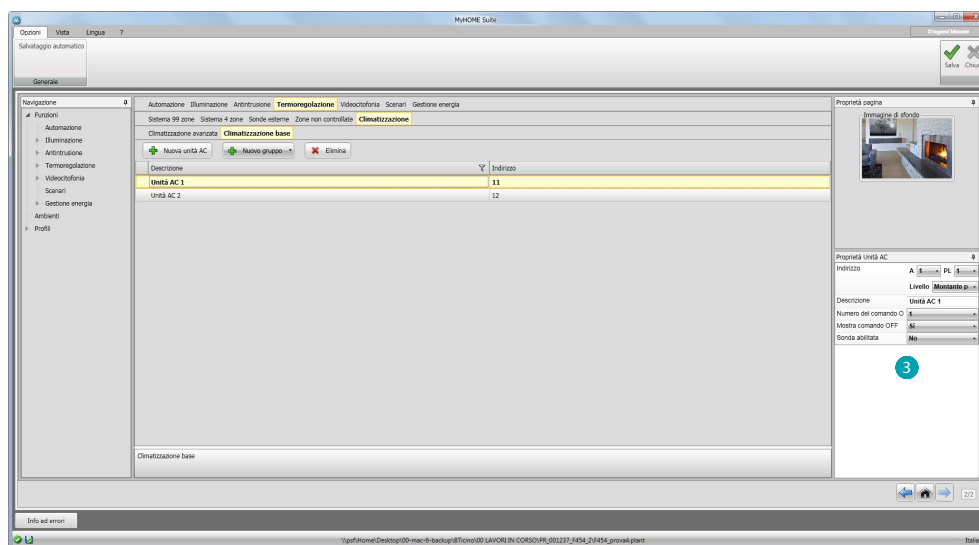
In questa sezione puoi inserire le unità AC presenti nel tuo impianto di climatizzazione, definire e raggruppare i comandi preferiti e, per ogni unità, i comandi da rendere disponibili per la gestione tramite Web Server.



Seleziona la modalità di controllo (Base o Avanzata) ①.

La differenza tra le due tipologie è che con la modalità Base puoi gestire l'impianto tramite i 20 comandi memorizzati nell'Emettitore IR (un comando equivale ad esempio a : Scalda a 20°C + swing velocità max + deumidificatore ON), mentre con la modalità Avanzata il controllo è completo, come se tu stessi utilizzando direttamente il telecomando dell'unità AC e potessi variare i parametri a piacere, senza valori preconfigurati. Per questo motivo, a titolo di esempio, verrà descritta solo la modalità Base.

Inserisci il numero di unità presenti nell'impianto ②.



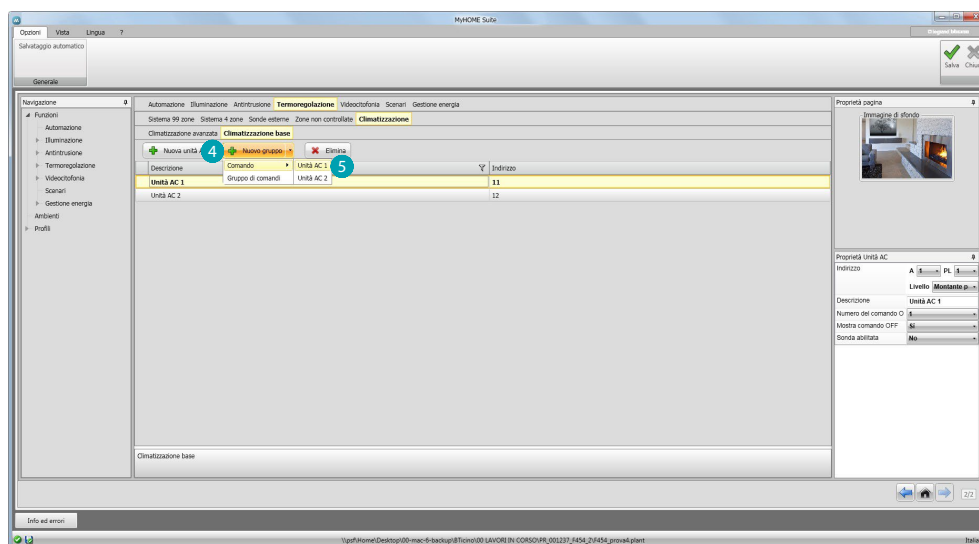
Configura le Unità AC **3**; per ciascuna di esse devi inserire, nel campo Proprietà, l'indirizzo, una eventuale descrizione e i seguenti parametri:

Numero comando = numero di uno dei 20 comandi memorizzati nell' Emettitore IR

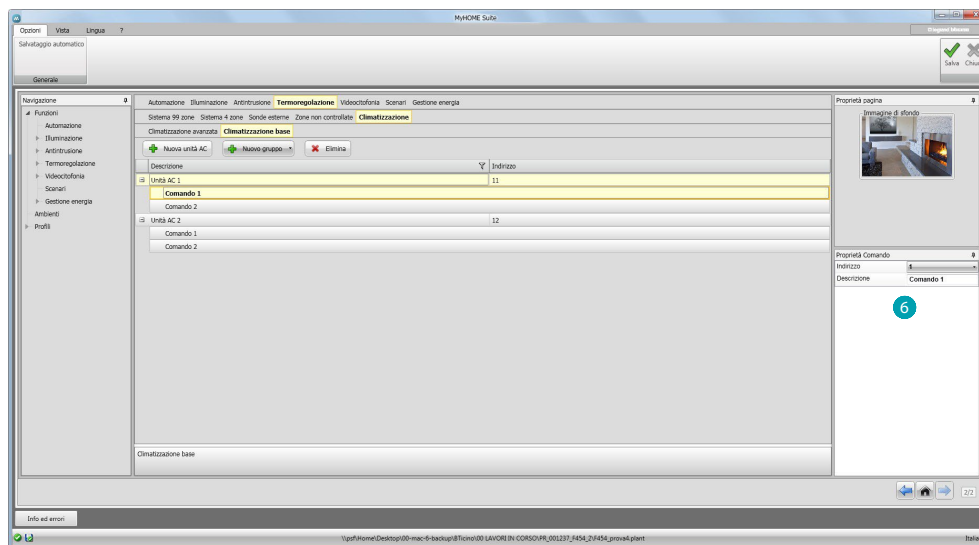
Mostra comando Off = abilita per visualizzare sul dispositivo un tasto per spegnere il climatizzatore

Sonda abilitata= abilita per inserire l'indirizzo di una sonda adibita alla sola misurazione della temperatura della zona.

Inserisci ora, per ogni centrale, i comandi preferiti da utilizzare per creare gruppi di comandi multipli che comanderanno in contemporanea più Unità AC differenti.

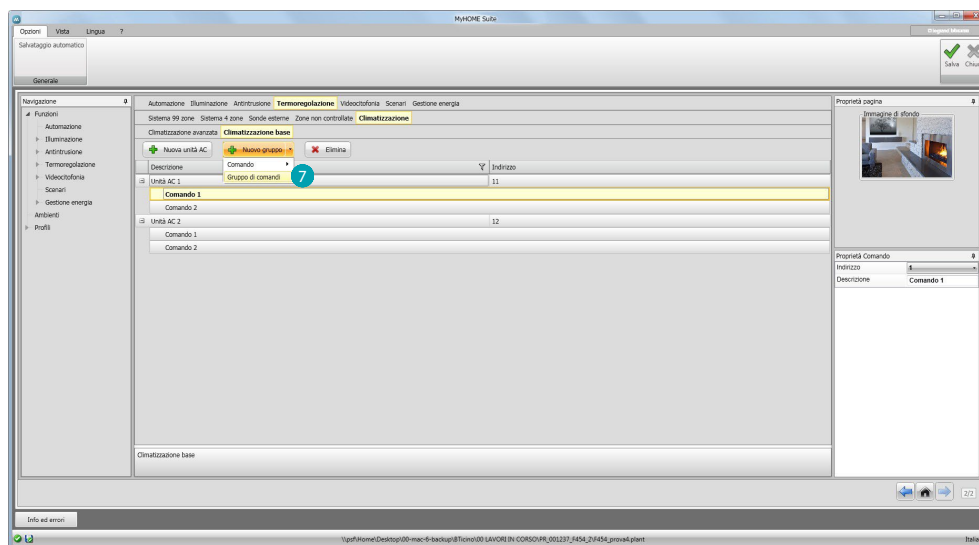


Seleziona **4** per creare il gruppo di comando unità, poi l'unità a cui vuoi inserire un comando **5** e ripeti l'operazione per tutte le Unità AC.

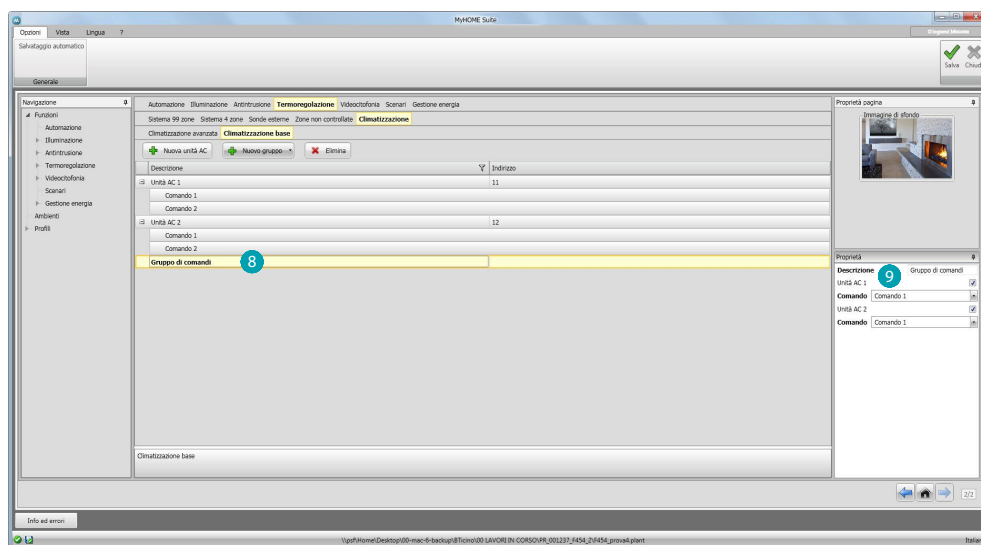


Configura i comandi **6** inserendo il numero e una descrizione.

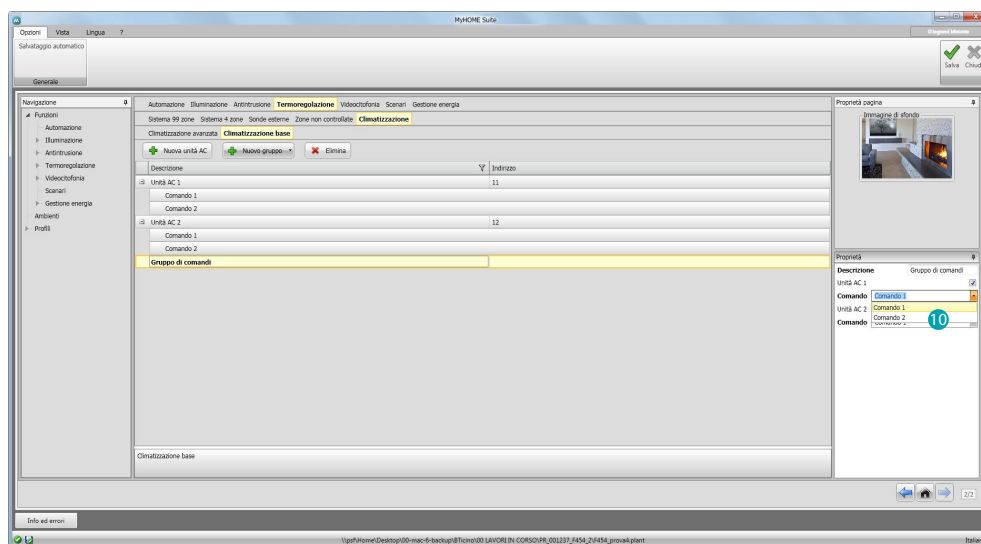
Dopo aver configurato i comandi puoi creare un gruppo; questo consentirà di comandare contemporaneamente, con una sola azione, più Unità AC inviando ad ognuna di esse il comando prescelto.



Seleziona **7**.



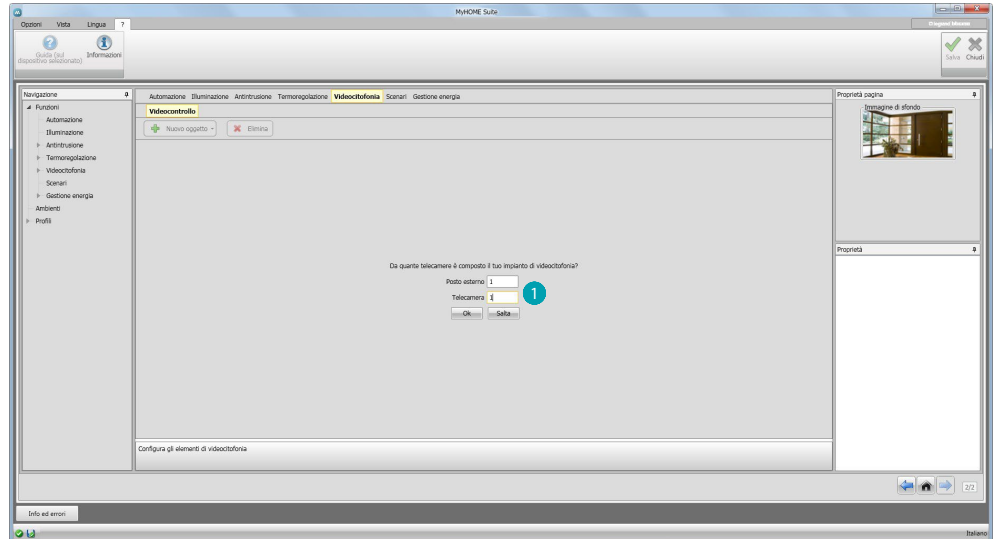
Clicca il gruppo **8** e abilita le Unità AC che contengono i comandi da inserire nel gruppo **9**.



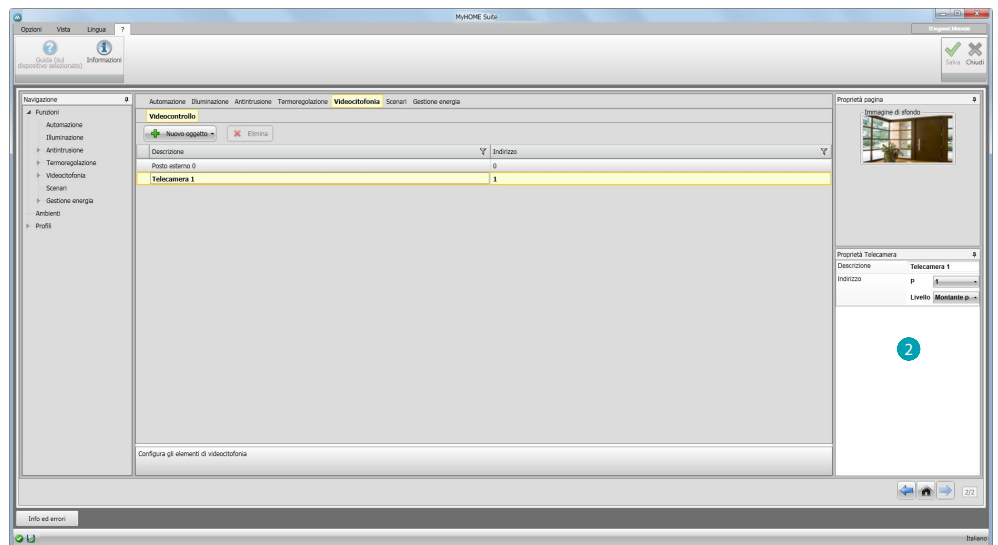
Seleziona, dal menù a tendina delle singole Unità AC, i comandi **10** che comporranno il gruppo.

Videocitofonia

In questa sezione puoi indicare, tramite [autocomposizione](#) o [manualmente](#), quali telecamere o Posti Esterni potrai vedere da remoto tramite il Web Server.



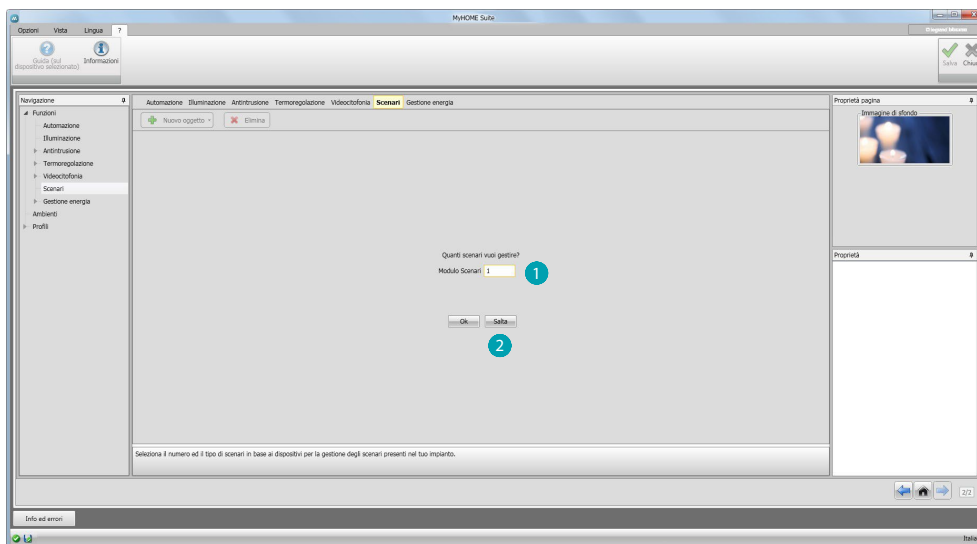
Indica le telecamere o Posti Esterni **1** di cui potrai visualizzare le immagini.



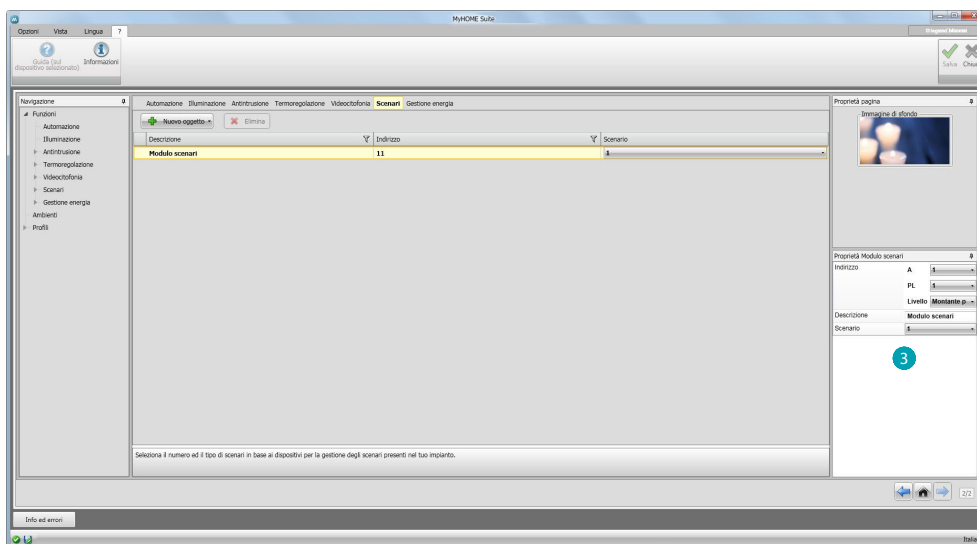
Configura gli oggetti nel campo Proprietà **2**, per ciascun oggetto devi inserire l'indirizzo ed una eventuale descrizione.

Scenari

In questa sezione puoi configurare gli scenari memorizzati sul o sui moduli scenari presenti sul tuo impianto MyHOME.



Inserisci il numero di moduli scenari **1** che vorrai gestire tramite Web Server oppure clicca **2** per passare direttamente alla schermata di configurazione.



Puoi configurare gli scenari presenti in un modulo scenari nel riquadro Proprietà **3** inserendo l'indirizzo del modulo scenari ed il numero dello scenario.

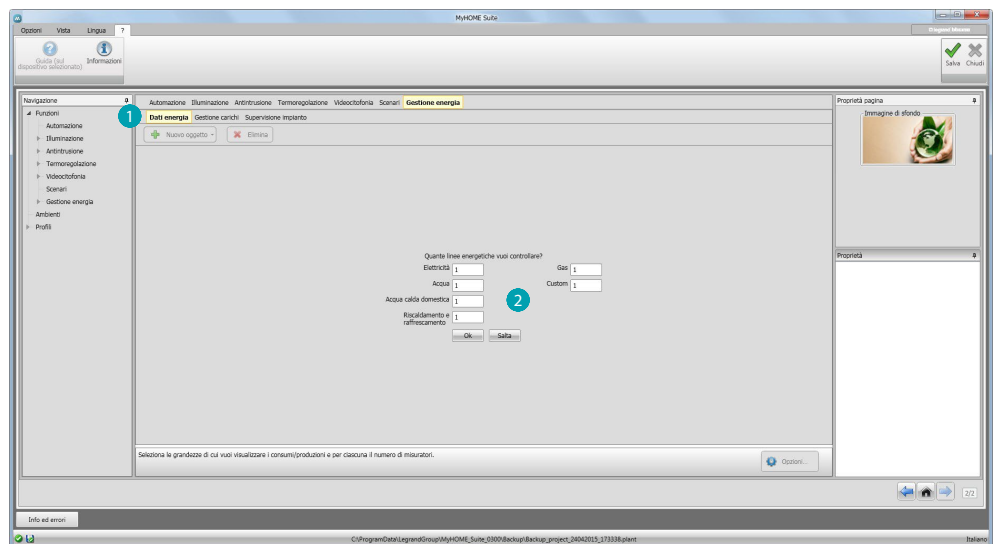
Gestione energia

In questa sezione sono presenti i seguenti oggetti per la gestione energia: Dati energia, Supervisione impianto, Gestione carichi.

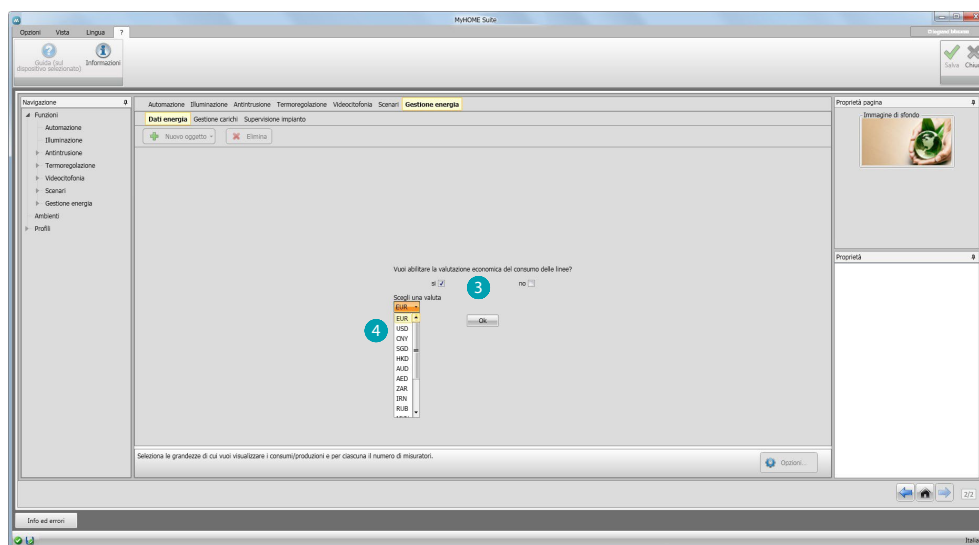
Dati energia	Ti permette di monitorare i consumi e la produzione di energia per le grandezze: elettricità, gas, acqua, riscaldamento/raffrescamento, acqua calda sanitaria.
Supervisione impianto	Ti permette di visualizzare e comandare i dispositivi STOP&GO e di controllare il corretto funzionamento dei carichi presenti nel tuo impianto MyHOME.
Gestione carichi	<p>Gestione carichi (con presenza di centrale di gestione carichi) La centrale controllo carichi permette di controllare la potenza impegnata al fine di prevenire distacchi di energia da parte del contatore, escludendo i carichi (come ad esempio forno, lavatrice, microonde ecc.) secondo la priorità impostata dall'installatore.</p> <p>Gestione carichi (senza la centrale di gestione carichi) Se sull'impianto non è presente la centrale di gestione carichi e si utilizzano attuatori evoluti, quest'applicazione permette di verificare i consumi dei carichi (come ad esempio forno, lavatrice, microonde ecc.).</p>

Dati energia

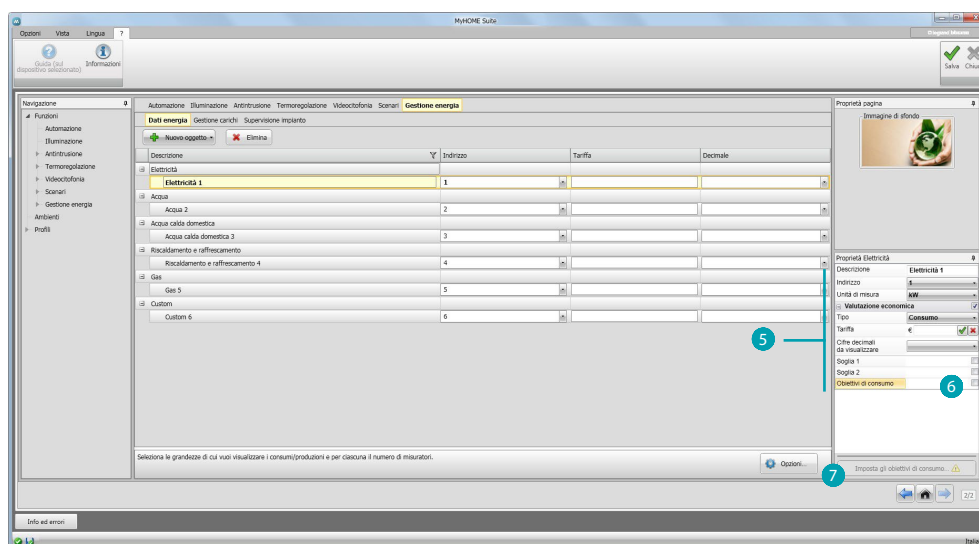
In questa sezione puoi configurare le linee per le grandezze Elettricità, Gas, Acqua, Acqua calda e Riscaldamento/Raffrescamento impostando le unità di valorizzazione, le soglie di allarme e gli obbiettivi.



Clicca **1**, inserisci il numero dei misuratori **2**.




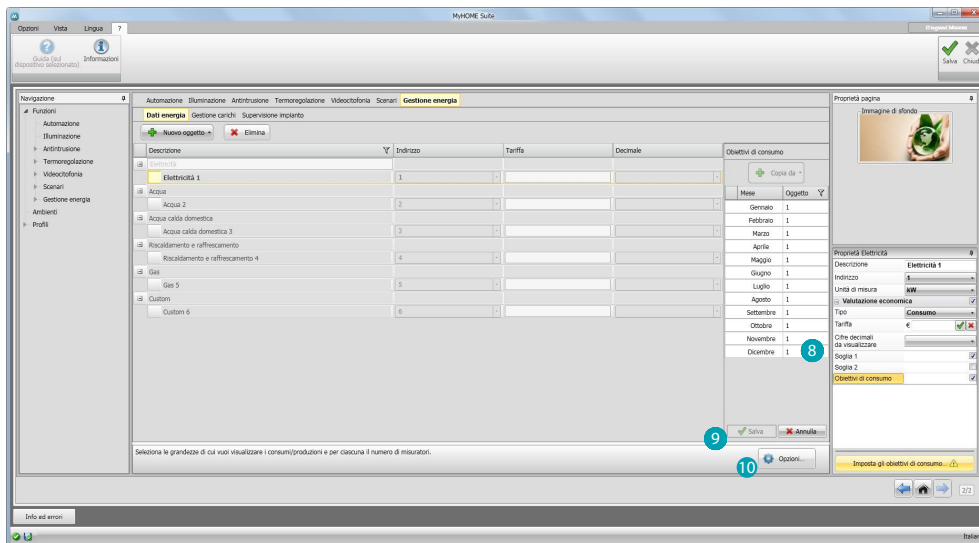
Abilita la valorizzazione **3** e imposta la valuta **4**.



Ora puoi configurare gli oggetti nel riquadro Proprietà **5**.

L'esempio illustrato è relativo alla grandezza elettricità.

- **Indirizzo:** seleziona l'indirizzo del dispositivo misuratore
- **Unità di misura:** seleziona l'unità di misura (KW/Custom)
- **Tipo:** seleziona la tipologia di misurazione (consumo/produzione)
- **Tariffa:** inserisci il valore della tariffa in base al tuo fornitore e conferma con 
- **Cifre decimali da visualizzare:** seleziona i decimali da visualizzare nella lettura
- **Soglia:** abilita 1 o 2 soglie di allarme (solo linea elettricità). I valori di soglia dovranno essere impostati dall'utente.
- **Obiettivi di consumo:** seleziona **6** e clicca **7** per impostare gli obiettivi di consumo

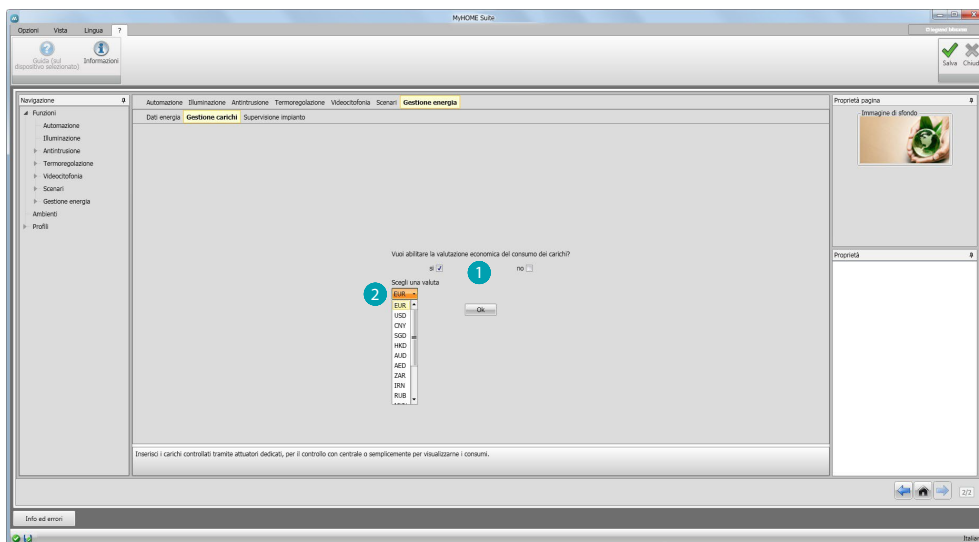


Inserisci **8** per ogni mese i valori obiettivi (riferiti all'unità di misura scelta prima).
 Clicca **9** per salvare.

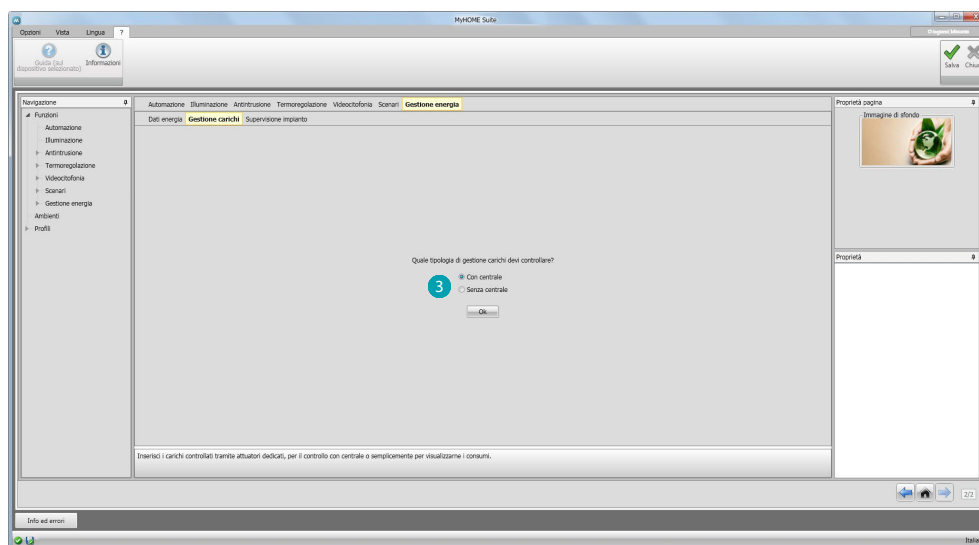
Puoi modificare i paramenti della valorizzazione cliccando **10**.

Gestione carichi

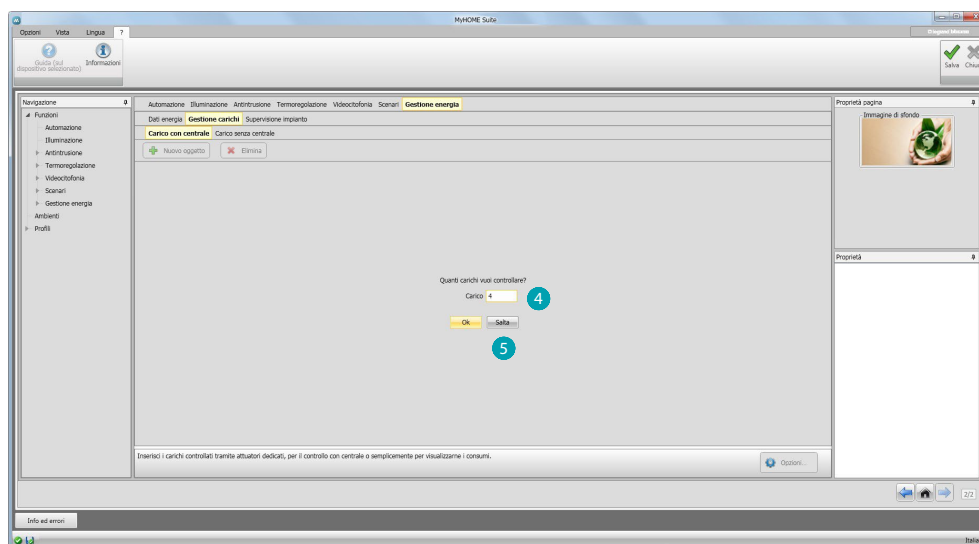
In questa sezione puoi inserire i carichi che ti consentiranno (modalità con centrale) di controllare la potenza impegnata e, assegnando ai carichi delle priorità, evitare il distacco di energia da parte del contatore. Se non è presente la centrale gestione carichi, e si utilizzano attuatori evoluti, è possibile verificare solo i consumi.



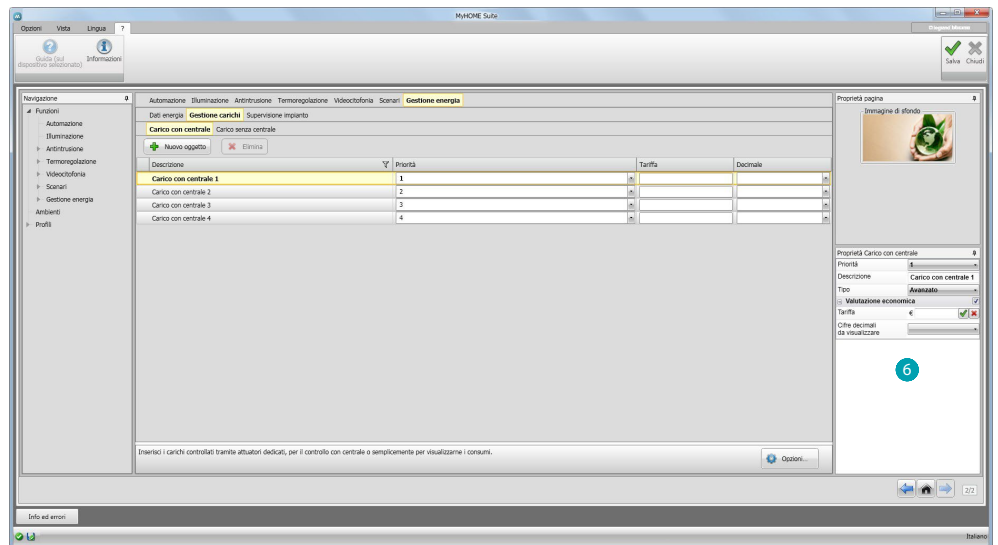
Abilita la valorizzazione **1** e seleziona la valuta **2**.



Seleziona se nel tuo impianto è presente una centrale controllo carichi **3**.



Inserisci il numero di carichi da gestire **4** oppure clicca **5** per passare direttamente alla schermata di configurazione.

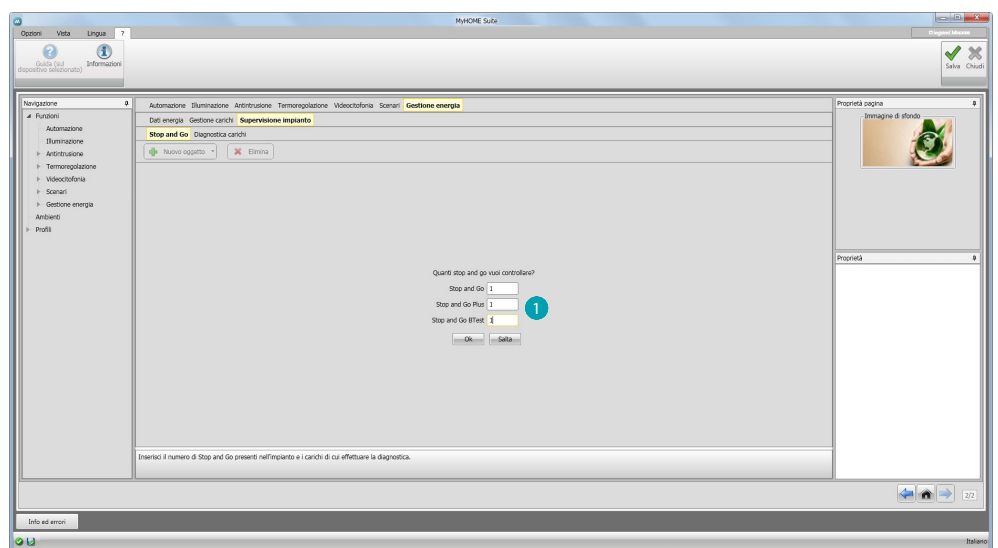


Ora puoi configurare i carichi nel campo Proprietà **6**.

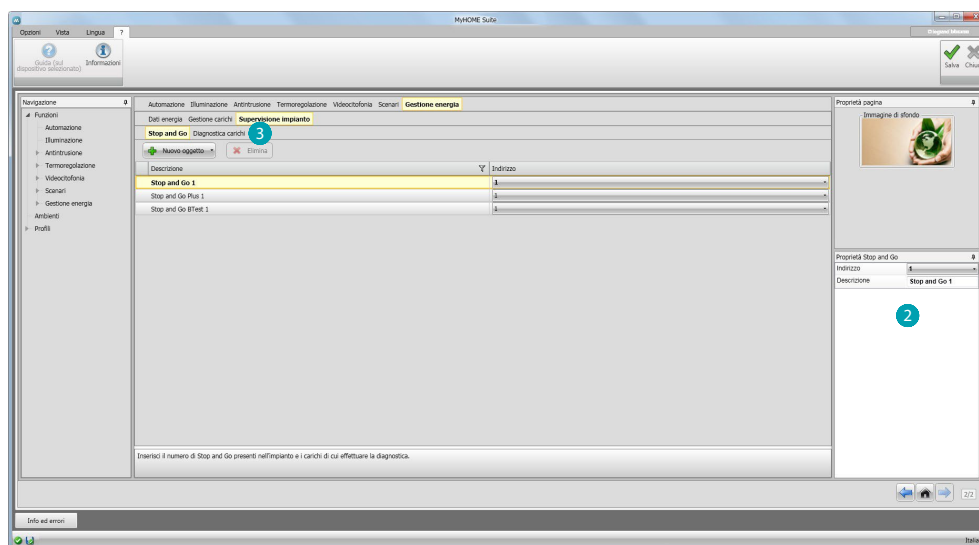
- **Priorità:** inserisci la priorità del carico
 - **Tipo:** seleziona la modalità (base/avanzato)
- Valutazione economica (solo tipo avanzato)**
- **Tariffa:** inserisci il valore della tariffa in base al tuo fornitore e conferma con
 - **Cifre decimali da visualizzare:** seleziona i decimali da visualizzare nella lettura

Supervisione impianto

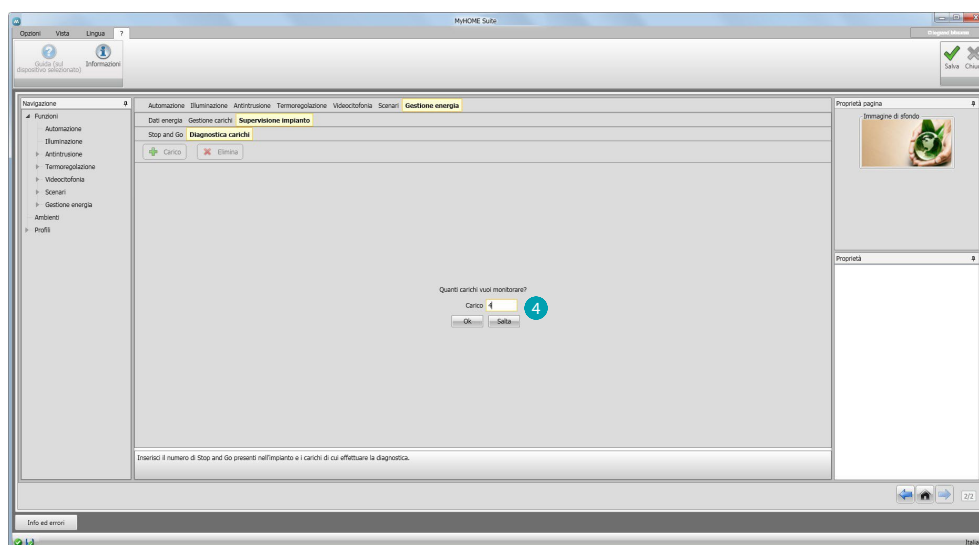
In questa sezione puoi configurare i dispositivi Stop and Go da visualizzare/comandare ed i carichi di cui vuoi controllare il funzionamento tramite Web Server (solo carichi avanzati).



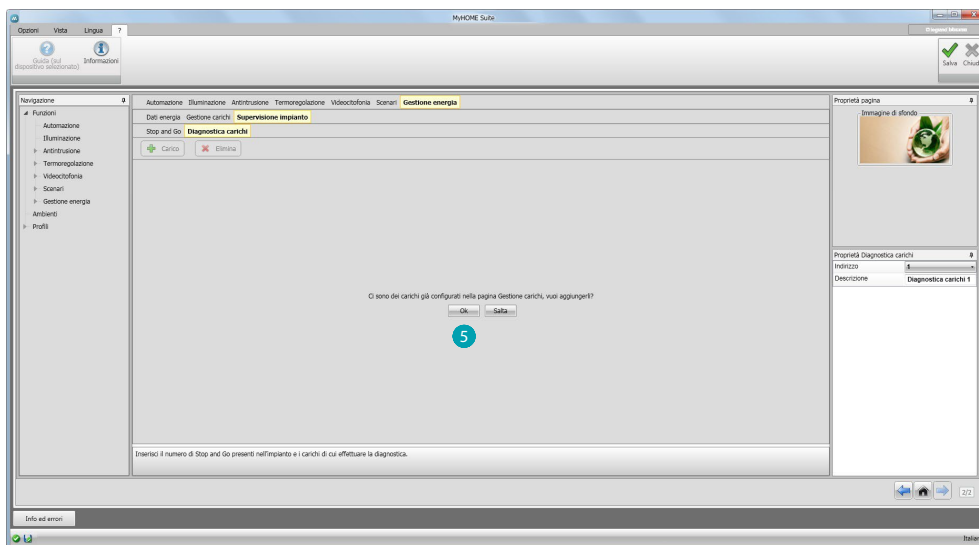
Inserisci il numero di Stop and Go in base alla versione installata sull'impianto **1**.



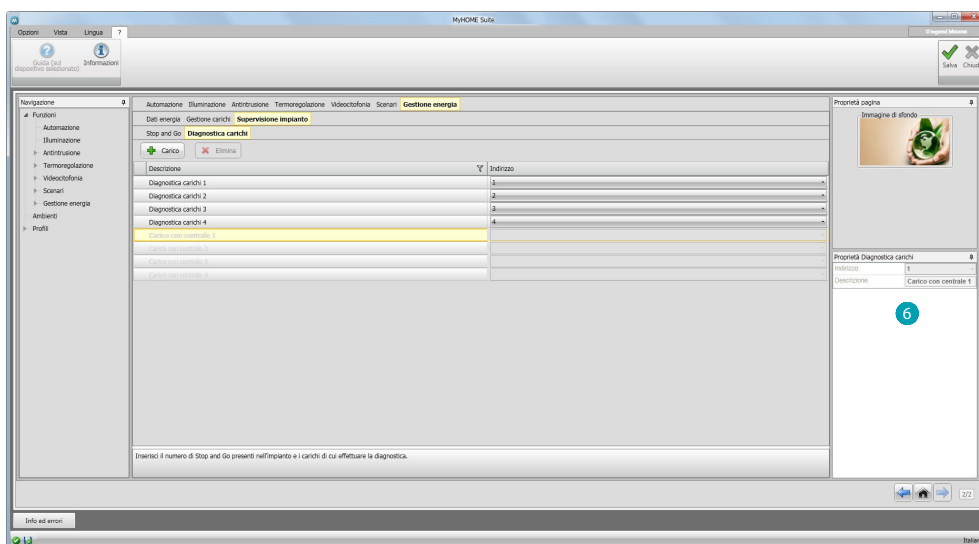
Configurali nel campo Proprietà **2**; per ciascun Stop and Go devi inserire l'indirizzo ed una eventuale descrizione.
 Clicca **3** per selezionare i carichi di cui effettuare la diagnostica.



Inserisci il numero di carichi **4**.



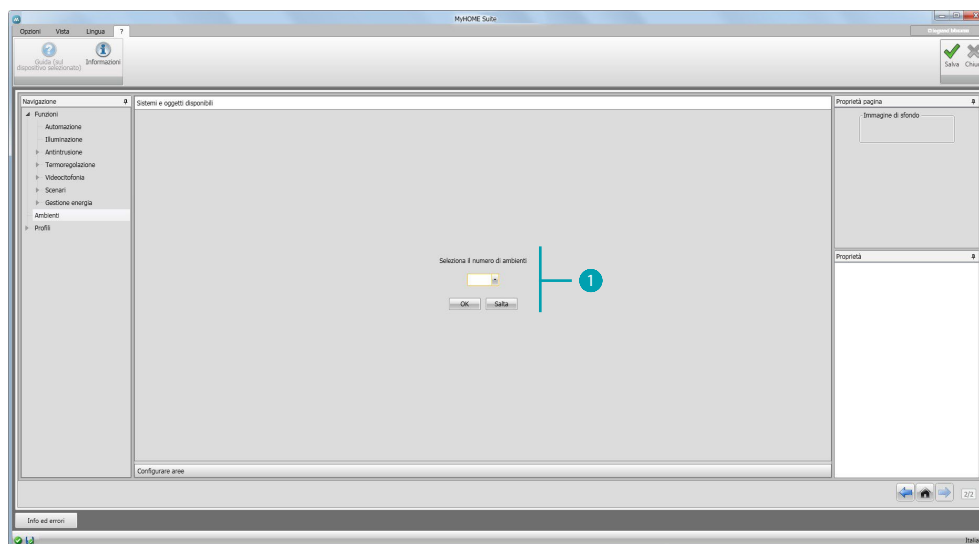
Clicca **5** per aggiungere anche i carichi già configurati, se presenti nella sezione gestione carichi.



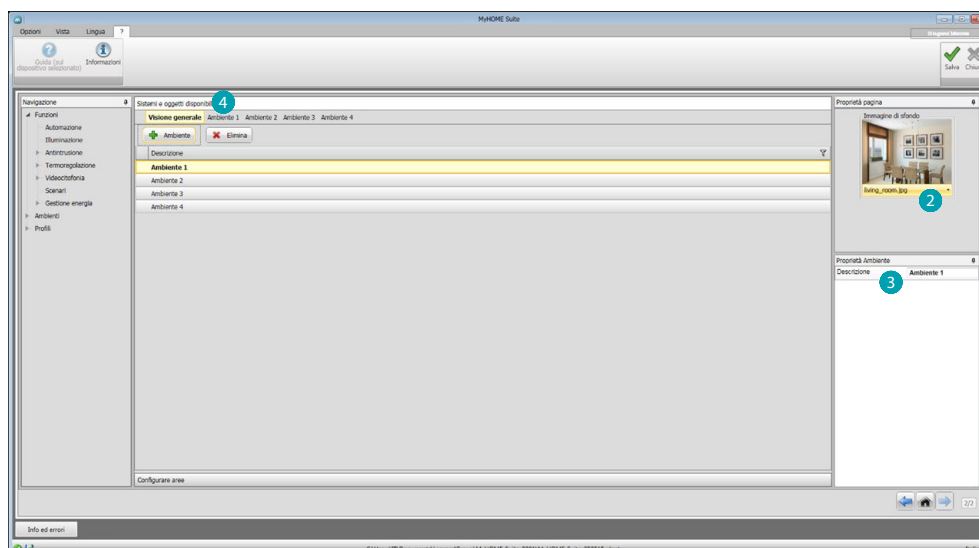
Configurali nel campo Proprietà **6** come i dispositivi presenti nell'impianto; per ciascun carico devi inserire l'indirizzo ed una eventuale descrizione.

Ambienti

In questa sezione puoi ricreare l'ambiente installativo che il Web Server dovrà comandare. Successivamente potrai inserire le **funzioni** desiderate nel locale appropriato, in modo tale da averle disponibili nelle pagine degli ambienti.

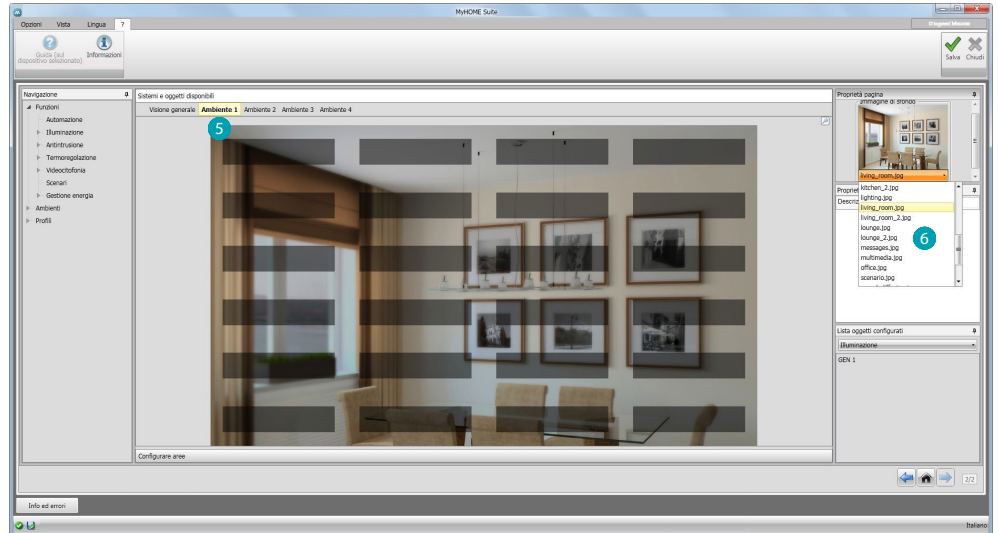


Inserisci il numero di ambienti **1** che il Web Server potrà comandare.

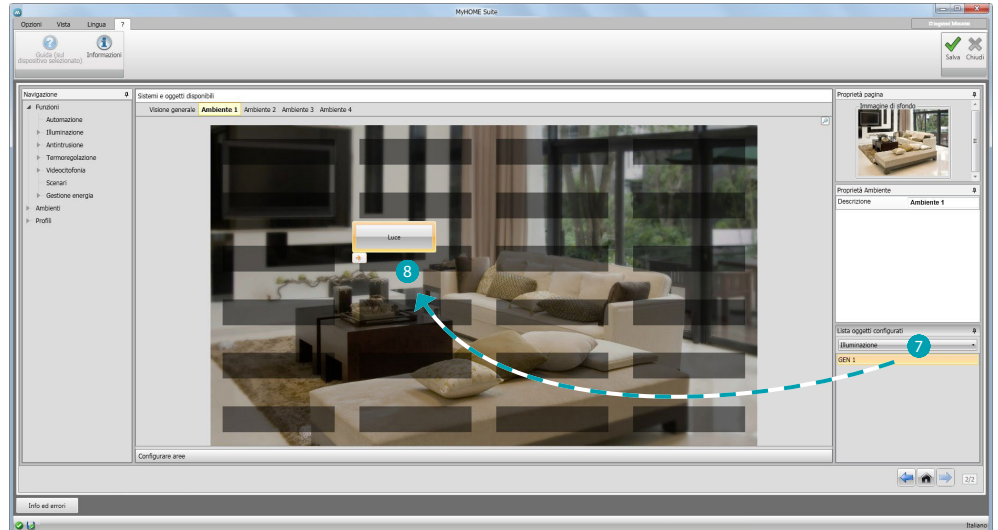


Per ogni ambiente puoi impostare uno sfondo **2** (selezionandolo tra quelli disponibili oppure inserendone uno personalizzato) ed inserire una descrizione **3**.
Clicca **4** per aggiungere funzioni ai locali.

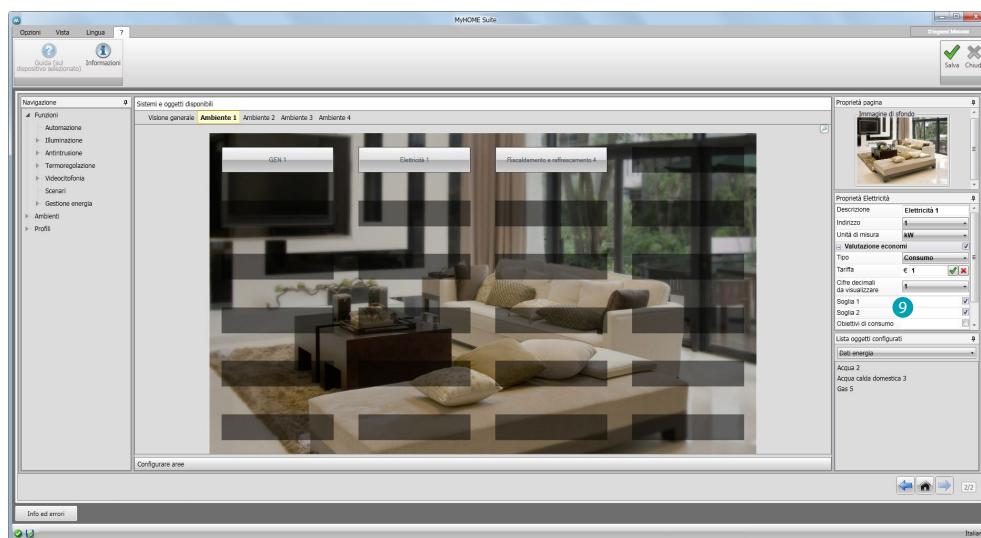
Ogni ambiente può essere identificato dall'immagine di sfondo, nel software è già presente una serie di immagini relativa ai locali comunemente presenti in una abitazione; puoi utilizzare anche immagini personalizzate dei locali reali a cui sarà destinato il progetto. Le immagini in questo caso dovranno avere le seguenti caratteristiche:
Dimensione 1500 x 1000 pixel con risoluzione a 72 dpi



Seleziona l'ambiente **5** e scegli la relativa immagine di sfondo **6**.



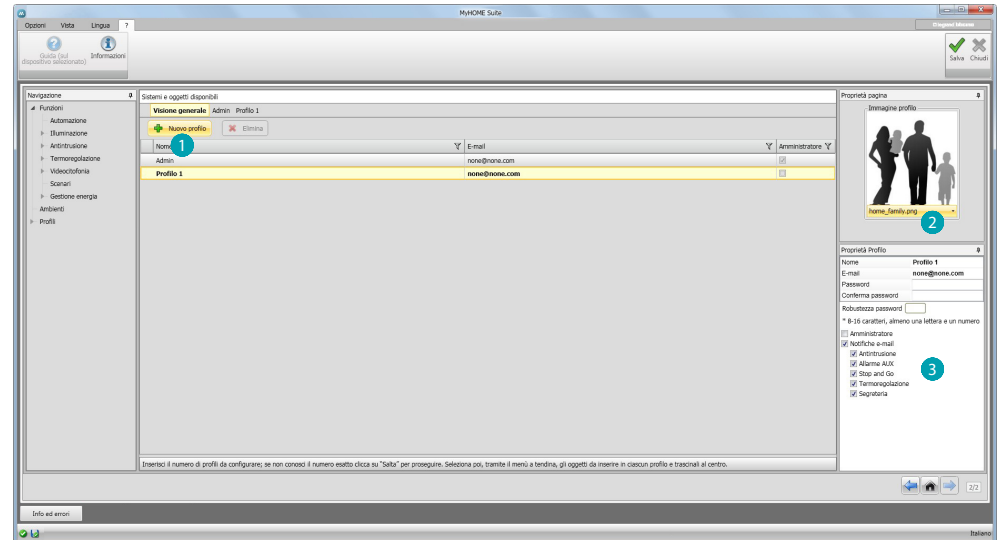
Ora puoi inserire le funzioni nei locali, seleziona il sistema **7**.
Seleziona l'oggetto **8** e trascinalo nel locale.



Ora puoi configurare o modificare la configurazione attuale delle **funzioni** 9 inserite nell'ambiente.

Profili

In questa sezione puoi creare dei profili personalizzati in modo tale che ogni utente abbia a disposizione in maniera rapida le funzioni che usa più di frequente.



La schermata presenta già il profilo dell'utente Amministratore (Admin); puoi inserire altri 9 profili e personalizzarli secondo le esigenze dei singoli **1**, selezionare una card **2** che li rappresenti, personalizzarne le descrizione, l'indirizzo email a cui verranno inviate le notifiche ed assegnare ad ogni profilo una password personale. Puoi inoltre selezionare gli eventi che genereranno le notifiche **3**.



Nelle schermate dei profili puoi inserire le funzioni desiderate (Comandi MyHOME, telecamere e Scenari) selezionandoli nel menu a tendina **4** e trascinandoli nell'area centrale **5**. Puoi inoltre impostare uno sfondo **6** selezionandolo tra quelli disponibili oppure inserendone uno personalizzato.

FAQ

- **Che dimensione devono avere le immagini da usare come sfondo?**
1500x1000 pixel, con risoluzione 72 dpi
- **Che dimensione devono avere le immagini da usare per personalizzare le card di ambienti e profili?**
192x235 pixel, con risoluzione 72 dpi

Legrand SNC
128, av. du Maréchal-de-Lattre-de-Tassigny
87045 Limoges Cedex - France
www.legrand.com

BTicino SpA
Viale Borri, 231
21100 Varese
www.bticino.it